

## La forêt, la connaissez-vous vraiment ? Mieux la connaître, c'est mieux la protéger !

Dans le cadre de la réouverture des "Cimes de Courcy" le 3 juin dernier, nous vous proposons une promenade au cœur de la forêt. Une invitation à découvrir, comprendre, protéger... et peut-être même à regarder autrement les arbres qui nous entourent.



### **Les Cimes de Courcy ont rouvert leurs portes !**

La forêt de Brain-sur-Allonnes n'est pas seulement un espace naturel remarquable, Elle n'est pas non plus qu'un espace de promenade. C'est un patrimoine vivant précieux, transmis de génération en génération.

Et c'est pourquoi, depuis 2025, ce sont implantés en son cœur, les Cimes de Courcy; ce pôle de loisirs et de tourisme a rouvert ses portes le 3 juin dernier : [https://www.facebook.com/lescimesdecourcy/?locale=fr\\_FR](https://www.facebook.com/lescimesdecourcy/?locale=fr_FR)

Certains d'entre vous connaissent déjà cet endroit inédit. D'autres le découvriront peut-être cet été.

Ce lieu a été imaginé autour de trois piliers, trois valeurs fortes — Nature, Loisirs et Patrimoine — Petits et grands découvrent ainsi autrement notre patrimoine forestier grâce à son parcabout, ses sentiers forestiers, ses jardins, ses vestiges, ses caves, ses animations et ses espaces de restauration et de détente.

Il est une invitation à ralentir, à lever les yeux vers les cimes des arbres et à redécouvrir un patrimoine naturel exceptionnel situé à quelques minutes seulement de chez vous.

Mais au fond, cette forêt que nous traversons parfois sans la regarder...La connaissons-nous vraiment ?

### **La forêt de Brain-sur-Allonnes**

Savez-vous que la commune de Brain-sur-Allonnes possède sa propre forêt ? La forêt communale représente 192 hectares.

C'est un patrimoine communal précieux transmis de génération en génération.

Lorsque nous parlons du patrimoine d'une commune, nous pensons souvent : aux monuments historiques, à l'église, aux équipements publics. Mais la forêt, fait elle aussi partie de ce patrimoine.

Et quel patrimoine ! Car un arbre que nous admirons aujourd'hui a parfois commencé sa vie avant même la naissance de nos grands-parents. Certains des chênes présents dans nos forêts ont vu passer plusieurs générations de Brainois. Ils ont traversé les guerres. Ils ont vu évoluer les paysages. Ils ont vu grandir notre commune. Et ils continueront probablement à être là bien après nous.

Mais une forêt ne se conserve pas toute seule. Contrairement à ce que l'on imagine souvent, elle a besoin d'être accompagnée. C'est précisément le rôle de l'Office National des Forêts (ONF).

### **Pourquoi l'ONF gère-t-il notre forêt ?**

Mais que signifie exactement cette gestion ? Pourquoi des forestiers interviennent-ils ?

Cette gestion ne consiste pas seulement à surveiller les arbres. Elle vise à concilier plusieurs missions :

- protéger la biodiversité ;
- produire du bois durablement ;
- encourager l'accueil et la sensibilisation du public en forêt ;
- préserver l'eau et les sols ;
- préparer la forêt face aux changements climatiques.

Les 192 hectares de forêt communale sont gérés selon ces mêmes principes.

<https://www.onf.fr/onf/lonf-agit/%2B/15::gerer-les-forets.html>

### **Et oui, l'ONF fait tout ça à la fois !**

Être forestier, c'est veiller à un équilibre délicat entre plusieurs missions indissociables avec, comme boussole, la transmission de forêts en bonne santé aux générations futures, adaptées au climat de demain ! Une forêt gérée durablement est une forêt accompagnée tout au long de sa vie.

### **Le travail des forestiers s'inscrit dans le temps long, très long même.**

Les forestiers de l'ONF travaillent chaque jour pour préserver les équilibres naturels.

Lorsqu'un forestier plante aujourd'hui un jeune chêne, il sait qu'il ne verra probablement jamais l'arbre arriver à maturité. Car, certains chênes mettent plus de 150 ans avant d'atteindre leur plein développement.

N'oublions pas que la forêt que nous aimons aujourd'hui est l'héritage des générations précédentes et que celle de demain dépend des choix que nous faisons aujourd'hui.




Louis CHIRAULT,  
technicien forestier  
de l'ONF depuis 2022


## Comment prépare-t-on la forêt de demain ? : La charte forestière


Pour le comprendre, il faut parler d'un document important : la charte forestière.

**C'est un document qui rassemble autour d'une même table : les forestiers, collectivités, propriétaires, professionnels de la filière bois, associations environnementales, usagers de la forêt, acteurs du territoire.**

**Tous partagent un même objectif : Préserver et gérer la forêt tout en permettant son utilisation durable. Cette démarche prend en compte les trois grandes fonctions de la forêt :**

 **environnementale :** Préserver la biodiversité, l'eau, les sols et les paysages ;

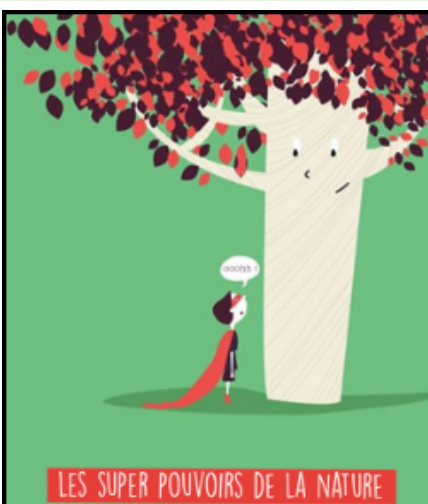
 **économique :** Soutenir la filière bois locale et la gestion durable des peuplements ;

 **sociale :** Accueillir le public et permettre aux habitants, visiteurs, randonneurs, sportifs et amoureux de la nature de profiter de la forêt dans les meilleures conditions.

**Le 15 juin 2023, la charte forestière du territoire Saumur Val de Loire a été officiellement signée à Brain-sur-Allonnes.**



 **Signer une charte forestière, c'est affirmer une volonté collective : celle de préparer dès aujourd'hui la forêt de demain. La charte forestière est en quelque sorte une feuille de route. La forêt que nous connaissons aujourd'hui ne sera probablement pas exactement celle que connaîtront nos enfants. D'où l'importance d'agir dès maintenant.**



## Connaissez-vous les supers pouvoirs de la forêt ?

Nous allons souvent en forêt pour nous promener, faire du sport, chercher des champignons, profiter de la fraîcheur, écouter les oiseaux... Nous traversons souvent les forêts sans vraiment les voir.

### Mais savez-vous vraiment ce que fait la forêt pour nous ?

Car, la forêt est bien plus qu'un décor. Elle travaille pour nous chaque jour, souvent sans que nous nous en rendions compte; pourtant, derrière chaque arbre se cache un véritable super-héros de la nature :

- Elle produit une partie de l'oxygène que nous respirons et stocke le carbone en contribuant ainsi à la lutte contre le changement climatique ;
- Elle protège les sols de l'érosion et elle est un rempart contre les risques naturels (éboulements, avalanches, crues torrentielles, érosion des dunes...);
- Elle filtre naturellement l'eau qui alimente les nappes phréatiques ;
- Elle rafraîchit l'air lors des épisodes de forte chaleur ;
- Elle accueille la biodiversité ;
- Elle nous fournit une ressource renouvelable : le bois.

C'est une alliée indispensable à notre qualité de vie. Mais son écosystème précieux est menacé, touché de plein fouet par les effets du changement climatique. L'IGN nous révèle qu'en 10 ans, le taux de mortalité des arbres a été multiplié par deux.

Pour en découvrir encore plus, c'est par ici : <https://www.onf.fr/.../enjeux.../changement-climatique-foret>

## Une forêt aussi précieuse mérite notre respect : protégeons-la !

**La forêt est un espace de liberté, de découverte et d'émerveillement. Elle nous offre énormément. Mais que lui donnons-nous en retour ?**

**Cette liberté s'accompagne nécessairement de quelques règles simples qui permettent de la protéger. Car, même la plus belle forêt du monde ne peut pas se protéger seule.**

### **La forêt n'est pas une poubelle !**

Chaque année, des tonnes de déchets sont encore abandonnées dans les forêts françaises : canettes, bouteilles, mouchoirs, sacs plastiques, mégots, déchets verts, gravats. Parfois même des pneus ou de l'électroménager.

Ces déchets ne sont pas seulement inesthétiques. Ils ont un impact réel sur les écosystèmes.

Un simple déchet abandonné peut rester des dizaines, voire des centaines d'années dans la nature. Les plastiques se fragmentent en microplastiques, les métaux se dégradent lentement et les déchets alimentaires peuvent perturber la faune sauvage.

### **Une règle simple :**

 **Rapportons nos déchets : Ce que j'apporte en forêt repart avec moi !**

**La plus belle poubelle en forêt reste notre sac à dos. ♥**


### **Parfois, nous pouvons même aller plus loin :**

**Pourquoi ne pas ramasser un déchet trouvé lors de notre promenade ?**


**Un petit geste mais d'un grand impact !**





### **Savez-vous combien de temps, la nature met pour éliminer certains déchets ?**

 **Mégot de cigarette :** jusqu'à 15 ans

 **Canette en aluminium :** 100 à 500 ans

 **Bouteille plastique :** plusieurs centaines d'années

 **Gobelet plastique :** environ 50 ans

 **Mouchoir en papier :** plusieurs mois

## 👉 Savez-vous pourquoi il n'y a généralement pas de poubelles en forêt ?

Contrairement à ce que l'on pourrait penser, leur absence est volontaire. L'ONF les a retirées depuis plus de vingt ans.

Les poubelles attirent les animaux sauvages qui peuvent s'y blesser, s'y coincer, s'étouffer ou disperser les déchets dans l'environnement et créer des pollutions des sols et de l'eau, en plus, de dégrader les paysages. Un simple sac plastique emporté par le vent peut parcourir plusieurs kilomètres.

⚠️ **Même un déchet qui paraît naturel n'a pas forcément sa place dans cet écosystème. Une peau de banane ou un trognon de pomme mettent du temps à se décomposer et modifient les habitudes alimentaires de la faune sauvage.**

**Nous pouvons tous agir pour conserver une forêt propre et en bonne santé ! Respectons la faune, la flore et les sentiers. Chaque geste compte. Parce qu'une forêt que l'on protège aujourd'hui continuera à nous protéger demain, adoptez la charte du promeneur sans déchets ! :**

<https://www.onf.fr/vivre-la-foret/%2B/2ca::jaime-la-foret-sans-dechets.html>



## 🔥 Feux de forêt : évitons l'irréparable !

**L'ONF rappelle que le feu est l'un des pires ennemis de la forêt et que le Code Forestier interdit d'allumer un feu à l'intérieur et jusqu'à 200 mètres des bois et forêts.**

**Alors, ayons les bons réflexes pour éviter les départs de feu :**

- 🚫 Ne jetez pas de mégot au sol ou par la fenêtre de son véhicule
- 🚫 Ne fumez pas en forêt ou à proximité des massifs forestiers
- 🔥 N'allumez jamais de feu de camp
- 🍖 Ne faites pas de barbecue aux abords ou en pleine forêt
- ♻️ Ne brûlez pas de déchets verts
- ⚙️ Ne faites pas de travaux produisant des étincelles lorsque les conditions sont très sèches ou venteuses (éloignez-vous de la végétation (herbe, broussailles...) et munissez-vous toujours d'un extincteur ou d'un seau d'eau.)
- 🚗 Ne stationnez pas un véhicule sur des herbes sèches (une simple étincelle peut provoquer une catastrophe écologique)
- 🏠 Protéger sa maison en nettoyant toitures et gouttières de tous débris végétaux
- 📦 Stocker ses matériaux et produits inflammables (bois, bouteilles de gaz) dans un abri fermé, loin de son habitation.

Partagez ces conseils autour de vous !

Plus d'infos : <https://www.onf.fr/vivre-la-foret/enjeux-foret/risques-naturels-foret/feux-foret/+/2807::feux-de-foret-adoptons-les-bons-gestes.html>



## 🍄 Connaissez-vous la récolte raisonnée ?

### 🌿 Le saviez-vous ?

**Beaucoup pensent que la forêt est un libre-service à ciel ouvert.** La forêt nous offre de nombreux trésors : champignons, mûres, châtaignes, noisettes, fleurs sauvages et la cueillette fait partie des plaisirs de la forêt. **Dans les forêts publiques, la cueillette est tolérée.** ⚠️ **Certaines espèces végétales sont protégées et ne doivent pas être ramassées.**

### 🌳 Cueillir, oui. Piller, non

**Nous ne sommes pas seuls à profiter de ses ressources.** Les fruits sauvages nourrissent : 🐦 les oiseaux, 🦌 les mammifères, 🐛 les insectes. 🌻 Les fleurs nourrissent les pollinisateurs. 🍄 Les champignons participent au fonctionnement de l'écosystème forestier.

**Aussi, des prélèvements excessifs peuvent appauvrir ce milieu naturel. Le but n'est pas de remplir un coffre de voiture. Le but est de profiter de la forêt tout en laissant suffisamment de ressources au vivant.**

**La forêt est généreuse, mais elle n'est pas inépuisable. Prendre seulement ce dont nous avons besoin est déjà une manière de protéger la biodiversité.**

### 🌳 Adoptons les bons gestes en forêt - La cueillette raisonnée selon l'ONF :

- 🍄 Limitez sa cueillette à 5 litres \* par personne et par jour, soit l'équivalent d'un petit panier et pour les fleurs, une poignée (\*sauf arrêté et réglementation locale) et celle-ci doit être non commerciale (ne pas revendre sa récolte) ;
- 🌱 Ne piétinez pas inutilement la végétation et respectez les jeunes pousses ;
- 🍄 Ramassez les fruits sans arracher les plantes (une cueillette à la main n'abîme pas les pousses et préserve les cueillettes suivantes, contrairement à l'usage d'un peigne ou d'un râteau) ;
- 🍄 Privilégiez les fruits en hauteur et évitez de les ramasser en bordure de route (pollution) ;
- 🍄 Pensez à laver les fruits et à les cuire pour éviter la transmission de maladies dangereuses pour l'homme comme l'échinococcose alvéolaire, notamment portée par certains animaux ;
- 🍄 Évitez d'arracher les champignons : coupez-les proprement à la base ou prélevez-les délicatement afin de préserver le mycélium, la partie souterraine essentielle à leur développement ;
- 🐛 Laissez une partie des fruits, graines et champignons, etc, à la faune sauvage qui en dépend pour se nourrir.



La cueillette est une formidable occasion de renouer avec la nature, mais elle doit rester compatible avec la préservation de la biodiversité.

Prélever un peu, laisser beaucoup : voilà le secret d'une forêt qui continue à offrir ses richesses année après année. La forêt nous offre ses trésors, mais elle doit aussi pouvoir les conserver pour nourrir les animaux, permettre la reproduction des plantes et assurer le renouvellement naturel des espèces.

🌿 La meilleure récolte est celle qui permet à la nature de continuer à offrir ses trésors aux générations futures. ❤️

Des bonnes pratiques, à partager sans modération pour protéger la forêt et sa santé !



## Connaissez-vous la charte du promeneur ?

Vous aimez la forêt ?

Marcheurs, cyclistes, cavaliers, sportifs... Avec le retour des beaux jours, vous êtes de plus en plus nombreux à profiter des bienfaits des forêts. Mais attention, ces espaces naturels abritent un équilibre fragile, où vivent des milliers d'espèces, visibles et invisibles.

La forêt est un espace de liberté. Mais cette liberté s'accompagne de responsabilités. Le respect mutuel est indispensable. ❤️ Elle nous offre son ombre, son calme, sa biodiversité et ses paysages. En retour, nous pouvons tous agir avec un peu de bon sens et beaucoup de respect.

Pour préserver les forêts, l'ONF rappelle quelques règles simples en 10 réflexes responsable; adoptez les pour les préserver ! :

- 🚫 Je rapporte tous mes déchets.
- 🚫 Je n'allume ni feu, ni barbecue et je ne jette jamais de mégot.
- 🐕 Je garde mon chien sous contrôle et je respecte la faune sauvage.
- 🍷 Je cueille avec modération et dans le respect de la réglementation.
- 🚲 Je reste sur les chemins autorisés.
- ⚠️ Je respecte les chantiers forestiers et les zones de chasse signalées.
- 🌱 Je préserve les jeunes plantations et les espaces sensibles.
- 🚗 Je ne circule pas avec un véhicule motorisé hors des voies autorisées.
- 🏕️ Je campe ou bivouaque uniquement là où cela est autorisé.
- 👋 Je partage la forêt avec les autres usagers dans le respect et la courtoisie.

Et pour retrouver toutes ces recommandations et réglementations, consultez la charte du promeneur de l'ONF : <https://www.onf.fr/vivre-la-foret/%2B/19c::charte-du-promeneur-jagis-pour-la-foret.html>

## 🌿 Envie d'aller plus loin ? Alors, promenons-nous dans les bois...

🌳 Des centaines d'espèces à découvrir en forêt... et vous n'en reconnaissez peut-être aucune ?

📱 Avec l'application mobile « Clés de forêt », créée par l'ONF, finis les "je ne sais pas" en balade !

La forêt devient alors un immense livre ouvert. Elle permet d'identifier facilement de nombreuses espèces grâce à un système simple de questions et d'observations.

🌳 La forêt devient alors un immense terrain d'exploration où chaque promenade se transforme en enquête nature. Protéger la forêt commence souvent par une chose très simple : ❤️ Apprendre à la connaître.

Disponible sur Android et iOS, l'application "Clés de forêt" propose une approche pédagogique pour identifier les empreintes, les arbres et les animaux par soi-même. Téléchargez-la !

100 % hors ligne : pas besoin de 4G, même au cœur des forêts les plus reculées !  
Parfaite pour les familles, les randonneurs et les amoureux de la nature !

<https://apps.apple.com/fr/app/cl%C3%A9s-de-for%C3%AAt/id448643914>

<https://play.google.com/store/apps/details?id=com.ONF.clesdeforet&hl=fr&gl=US>

<https://www.onf.fr/vivre-la-foret/+/2884::quiz-enquetes-secrets-cles-de-foret-appli-qui-enrichit-vos-balades.html>



## Le roi de nos forêts, c'est lui : le chêne !

### Savez-vous que la forêt française est composée à 40 % de chênes ?

Le chêne est souvent considéré comme le roi des forêts européennes.

Majestueux, puissant et populaire, il fascine par sa longévité; il peut vivre plusieurs siècles et est aussi un formidable refuge pour la biodiversité : un seul vieux chêne peut accueillir plus de 500 espèces d'insectes, d'oiseaux, de mousses, de lichens et de champignons.

♥ **Plus qu'un arbre, le chêne est un véritable écosystème et un patrimoine vivant.**

Symbole de force et de sagesse depuis des siècles du fait de la qualité incroyable de son bois, il accompagne l'histoire des hommes à travers les cathédrales, les navires, les tonneaux et les plus belles forêts de France.

**On croit souvent connaître le chêne.**

**Pourtant, derrière ce nom se cachent plusieurs espèces aux feuilles, glands, écorces et exigences très différentes.**

**Grâce à cet herbier des chênes, devenez incollable sur le roi de nos forêts.**

**Prenez le temps d'observer ses feuilles et ses glands lors de votre prochaine promenade. ♥**

**Savez-vous que c'est dans les Pays de la Loire, en forêt domaniale de Bercé (Sarthe), qu'ont été choisis les huit chênes destinés au tabouret de la flèche de Notre Dame de Paris.**

Le 8 décembre 2024, la cathédrale Notre-Dame-de-Paris a rouvert ses portes, cinq ans après l'incendie qui avait ravagé sa toiture et sa flèche. Pour la rebâtir à l'identique, la forêt française a été mise à contribution de manière inédite. Pas moins de 2 400 chênes, issus de forêts publiques et privées, ont été sélectionnés avec soin pour redonner vie à l'édifice.

<https://www.onf.fr/onf/%2B/c3a::en-video-les-premieres-etapes-de-la-reconstruction-de-notre-dame.html>

### Connaissez vous le Bois des Amoureux dans la forêt communale ?

C'est un espace forestier où tous les ans, en présence des services techniques et des élus de la commune et de la Région, des agents de l'ONF, les mariés plantent leur chêne depuis 2011 sur une idée d'un adjoint au Maire, Monsieur Julien LESAGE.

**Le chêne pédonculé bicentenaire situé au pied de l'église demeure un symbole pour le village et ses habitants et c'est précisément les glands de celui-ci que le précédent maire, qui vient d'achever sa mandature, Monsieur Yves BOUCHER, récolte et cultive pour la commune.**

Chaque couple reçoit un chêne à planter chez eux en guise de cadeau de mariage, puis, ils sont conviés à planter un second chêne dans le bois des amoureux l'année suivant leur union. Malgré son souhait de ne pas se représenter aux élections municipales de 2026, il continuera cette action.



Le Bois des Amoureux



Le chêne pédonculé bicentenaire près de l'église



### **Des films à découvrir**

Si vous aimez la forêt et souhaitez découvrir toute sa richesse, n'hésitez pas à regarder deux films :

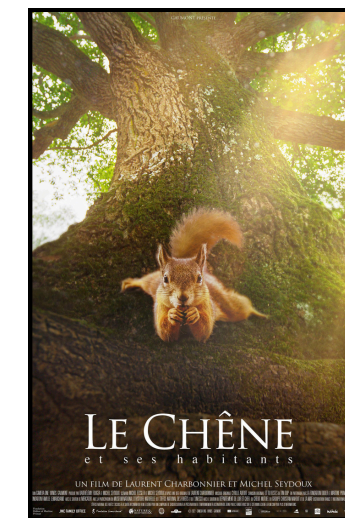
- **Le Chant des forêts du photographe et réalisateur Vincent Munier**

*Un documentaire récompensé par deux Césars cette année. Le film suit trois générations unies par la même passion pour la nature sauvage et nous fait découvrir cerfs, renards, lynx, oiseaux rares et le mythique grand tétras.*

- **Le Chêne réalisé par Laurent Charbonnier et Michel Seydoux**

*Un documentaire poétique de 2022 consacré à un vieux chêne et à tous les habitants qui vivent autour de lui.*

♥ **Une très belle façon de se balader en forêt depuis son canapé surtout pendant les épisodes de canicule... et qui nous aide à porter un regard nouveau sur le vivant qui nous entoure.**




## **Le tilleul, arbre emblématique du mois de juin**

C'est au mois de juin qu'il embaume l'air de son parfum délicat, car, il débute sa floraison, particulièrement appréciée des abeilles, bourdons, papillons et autres insectes pollinisateurs.

Reconnaisable à ses feuilles en forme de cœur, le tilleul peut atteindre jusqu'à 40 mètres de hauteur pour certaines espèces.

Le tilleul accompagne depuis des siècles les villages, les places et les chemins de France. Certains spécimens remarquables ont plus de 400 ans. Il est apprécié pour son ombrage généreux, son parfum subtil et ses fleurs utilisées en infusion depuis des générations pour leurs propriétés apaisantes.

Il fait partie intégrante de notre patrimoine culturel autant que naturel.

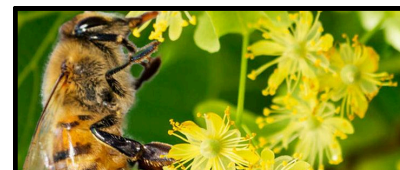
 **Symbole de douceur, de longévité et de convivialité, le tilleul nous rappelle que les arbres ne sont pas seulement de magnifiques paysages : ils nourrissent la biodiversité, rafraîchissent nos villes et accompagnent l'histoire des hommes depuis des générations.**



## **Savez-vous reconnaître les balises de randonnée en forêt ?**






Lors d'une balade en forêt, vous avez certainement remarqué des traits de peinture sur les arbres, les rochers ou les poteaux. Mais savez-vous ce qu'ils signifient ?

Ces balises sont là pour nous guider et éviter que nous nous perdions sur les sentiers de randonnée.



# LES BALISES DE RANDONNÉE

Apprenez à les reconnaître pour bien vous orienter en forêt

TYPE DE SENTIER	BALISAGE	SIGNIFICATION	À SAVOIR
<b>GR®</b> (Grande Randonnée) Itinéraires de plusieurs jours à travers la France		<b>Vous êtes sur un GR®</b>	Les GR® sont balisés en rouge et blanc. Parmi les plus connus : GR® 34, GR® 20, GR® 65 (Saint-Jacques de Compostelle)
<b>PR®</b> (Promenade et Randonnée) Circuits locaux d'une demi-journée à une journée		<b>Vous êtes sur un PR®</b>	Les PR® sont balisés en jaune.
<b>GR® DE PAYS</b> Itinéraires de plusieurs jours à la découverte d'une région		<b>Vous êtes sur un GR® de Pays</b>	Les GR® de Pays sont balisés en jaune et rouge.
<b>MAUVAISE DIRECTION</b>		<b>Ne pas suivre cette direction</b>	Faites demi-tour et revenez sur vos pas.
<b>CHANGEMENT DE DIRECTION</b>		<b>Indique un changement de direction</b>	Soyez attentif aux intersections et aux changements de direction.

### CONSEILS DU RANDONNEUR

-  Restez sur les sentiers balisés.
-  Emportez une carte ou une application de randonnée.
-  Respectez la nature : ramassez vos déchets.
-  Tenez votre chien en laisse.
-  Respectez les consignes de prévention des incendies.

### Certains sont courts et certains sont très longs.

Ils permettent de parcourir la France sur plusieurs jours, voire sur plusieurs semaines et ainsi font découvrir une région particulière, son patrimoine naturel, historique et culturel.


### Le saviez-vous ?


**La forêt communale est traversée par le GR36 ; des Pyrénées-Orientales au Calvados, le GR36 est l'un des plus longs sentiers de Grande Randonnée de France.**

De plus, elle abrite un sentier d'interprétation, des sentiers pédestres, un circuit équestre, un parcours de VTT et un trail connecté.

### Le saviez-vous ?

**Des milliers de bénévoles entretiennent chaque année les sentiers balisés en France afin que chacun puisse profiter de la nature en toute sécurité.**

**Derrière chaque trait rouge, blanc ou jaune, il y a des passionnés qui œuvrent pour rendre la randonnée accessible à tous. Alors merci à eux !** 

 Des milliers de bénévoles entretiennent les sentiers balisés en France. Merci de respecter leur travail et la nature qui vous entoure.

*Bonne randonnée !*

## Reconnaitre les arbres par leur écorce

Beaucoup de personnes regardent les feuilles pour reconnaître un arbre, mais en automne ou en hiver, l'écorce devient la meilleure carte d'identité de l'arbre.

**Les indices à observer, par exemple :** la couleur, les plaques qui se détachent, la texture (lisse, rugueuse, crevassée), la présence de mousses ou de lichens.

# COMMENT RECONNAÎTRE LES ARBRES GRÂCE À LEUR ÉCORCE ?

En automne ou en hiver, quand les feuilles ont disparu, l'écorce devient la meilleure carte d'identité de l'arbre.

LE CHÊNE	LE HÊTRE	LE BOULEAU	LE CHARME	LE CHÂTAIGNIER	LE PIN MARITIME	LE PLATANÉ
<ul style="list-style-type: none"> <li>Écorce épaisse, gris à brun foncé.</li> <li>Profondément crevassée avec l'âge.</li> <li>Souvent couverte de mousses.</li> </ul> <p>Le roi de nos forêts !</p>	<ul style="list-style-type: none"> <li>Écorce lisse et gris argenté.</li> <li>Presque sans fissures, même chez les arbres âgés.</li> <li>L'un des plus faciles à reconnaître.</li> </ul> <p>Élégant et majestueux.</p>	<ul style="list-style-type: none"> <li>Écorce blanche caractéristique.</li> <li>Présence de taches noires horizontales.</li> <li>S'écaille en fines couches horizontales.</li> </ul> <p>Impossible à confondre !</p>	<ul style="list-style-type: none"> <li>Écorce grise avec des ondulations verticales.</li> <li>Aspect de muscles sous la peau.</li> <li>Astuce : « Le charme d'Adam, c'est d'être à poil » (écorce lisse en hiver).</li> </ul> <p>Discret mais reconnaissable.</p>	<ul style="list-style-type: none"> <li>Écorce brun gris.</li> <li>Longues fissures torsadées.</li> <li>S'exfolie parfois en larges bandes.</li> <li>Producteur de châtaignes !</li> </ul> <p>Rugueux et torsadé.</p>	<ul style="list-style-type: none"> <li>Écorce épaisse, rouge-orangé.</li> <li>Formée de grandes plaques irrégulières.</li> <li>Très reconnaissable dans l'ouest de la France.</li> </ul> <p>Épaisse et écailleuse.</p>	<ul style="list-style-type: none"> <li>Écorce qui se détache par plaques.</li> <li>Aspect de camouflage militaire.</li> <li>Très fréquent dans les villes et villages.</li> </ul> <p>Original et changeant.</p>

### À RETENIR

Chaque écorce est unique, comme une empreinte digitale ! En prenant le temps d'observer, vous apprendrez à reconnaître les arbres toute l'année.

### D'AUTRES INDICES UTILES

La silhouette de l'arbre

Les bourgeons (forme, couleur)

Les fruits et graines

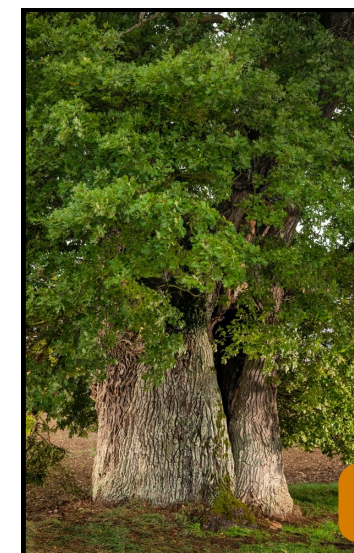
Les feuilles (forme, bord, nervures)

Le milieu de vie et le sol

### LE CONSEIL DU PROMENEUR

Approchez-vous de l'arbre, faites le tour, regardez-le sous tous les angles.  
La nature est pleine de détails : ouvrez l'œil et prenez le temps !

Respectons nos arbres : Ne les blessons pas, ne gravons pas leur écorce, ils sont vivants !



3



## L'Arbre de l'année

Savez-vous que chaque année, le concours de l'Arbre de l'Année organisé notamment par l'ONF, Terre Sauvage et l'association A.R.B.R.E.S., met à l'honneur des arbres exceptionnels par leur histoire, leur beauté et leur importance pour la biodiversité.

### Les lauréats de l'Arbre de l'Année 2025

Le jury a récompensé un superbe hêtre lacinié des Hauts-de-France (1), tandis que le public a élu un majestueux ginkgo biloba du Loiret (2) et qu'un prix spécial a été décerné pour son rôle exceptionnel dans la biodiversité à un chêne plusieurs fois centenaire de l'Aube (3).

<https://www.arbredelannee.com/les-actualites/laureats-2025>

### L'édition 2026

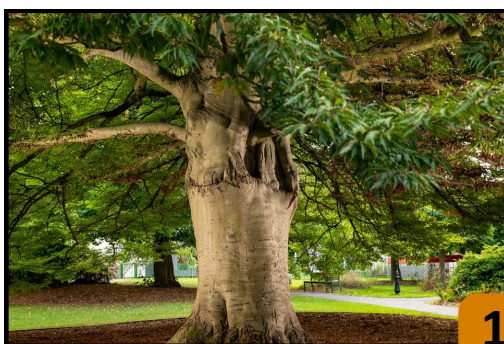
Les candidatures ont été ouvertes du 21 mars au 30 juin 2026.

Les arbres proposés seront sélectionnés en Septembre, puis les arbres finalistes seront dévoilés le 4 novembre avec l'ouverture des votes en ligne qui sera possible jusqu'au 23 décembre 2026.

Les résultats seront en Janvier et Février 2027.

<https://www.arbredelannee.com/larbre-de-lannee-cest-quoi/calendrier-du-concours>

C'est l'occasion de découvrir des arbres extraordinaires répartis dans toute la France et de sensibiliser le public à leur protection.



1



2



## Reconnaitre les arbres par leur écorce

**S'il est plus facile de calculer l'âge d'un arbre abattu, il n'est pas toujours évident de l'estimer lorsqu'il est encore sur pied.**

Les forestiers possèdent des techniques sophistiquées et du matériel pour déterminer l'âge d'un arbre mais pour un simple promeneur, il faudra mesurer la circonférence du tronc en centimètres, à 1m 50 du sol, et diviser cette mesure par 2,5 pour avoir une idée de l'âge de l'arbre. Par exemple, une circonférence de 150 cm suggère un âge d'environ 60 ans. Cette technique n'est pas toujours sûre, selon les espèces, mais elle s'avère d'une certaine fiabilité.

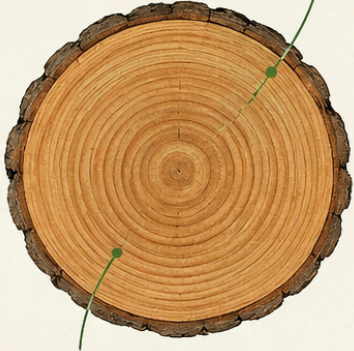


## COMMENT RECONNAÎTRE L'ÂGE D'UN ARBRE ?

Les arbres sont de véritables témoins du temps. Plusieurs indices nous permettent d'estimer leur âge.

### 1 COMPTER LES CERNES

Chaque année, l'arbre forme un nouveau cerne autour de son tronc. En comptant les cernes sur une coupe, on peut connaître son âge.



Un cerne clair + un cerne foncé = 1 année de croissance

### 2 OBSERVER LES CERNES

Les cernes larges indiquent une croissance rapide (bonnes conditions) et les cernes serrés une croissance lente (périodes difficiles).



### 3 UTILISER D'AUTRES INDICES



La taille et la circonférence : plus un arbre est gros, plus il est probablement âgé.



L'écorce : elle s'épaissit, se fissure et se creuse avec les années.



Le port de l'arbre : un arbre âgé a souvent un tronc massif, des branches imposantes et une cime étalée.



### À SAVOIR

Certains arbres peuvent vivre plusieurs centaines d'années !

Le chêne, par exemple, peut dépasser 500 ans.

### OÙ COMPTER LES CERNES ?

On compte les cernes sur une coupe transversale du tronc ou sur une souche.



### À TITRE INDICATIF

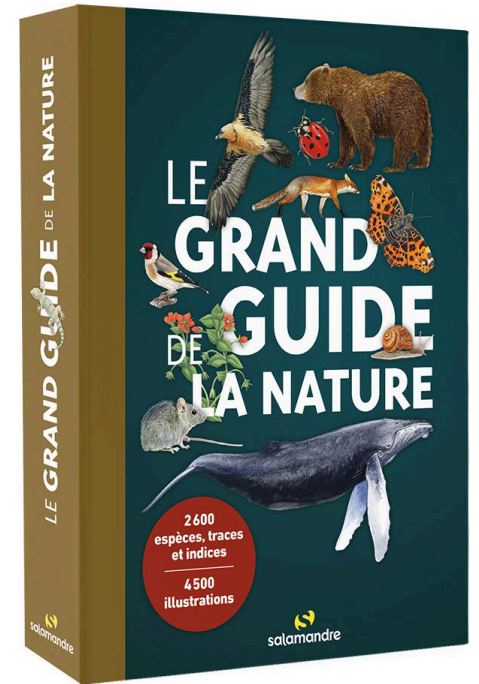
La croissance dépend de l'essence, du sol, du climat et des conditions de vie.



Jeune arbre (10 à 20 ans)  
Tronc fin, écorce lisse

Arbre adulte (50 à 100 ans)  
Tronc plus large, écorce crevassée

Vieux arbre (100 ans et +)  
Tronc massif, écorce épaisse et creusée



## La bibliothèque du promeneur

Vous aimez observer les arbres, reconnaître les oiseaux, identifier les empreintes d'animaux ou découvrir les fleurs sauvages ?

**Alors "Le Grand Guide de la Nature" pourrait devenir votre compagnon de balade. Véritable encyclopédie de terrain, il rassemble des milliers d'espèces animales et végétales d'Europe : tout y est pour apprendre à mieux comprendre le monde qui nous entoure. Chaque promenade devient une aventure et une occasion d'apprendre.**

Car plus nous apprenons à connaître la forêt, plus nous avons envie de la protéger.



# RECONNAÎTRE LES ANIMAUX DE LA FORÊT

## Leurs traces, leurs crottes, leurs noms



ANIMAL	TRACE / EMPREINTE Taille réelle	CROTTE Taille réelle	DESCRIPTION	HABITAT / INDICES
<b>Chevreuil</b> <i>Capreolus capreolus</i> 	 4-5 cm	 1-2 cm	<ul style="list-style-type: none"> <li>• Ongulés : 2 sabots pointus</li> <li>• Trace fine et élancée</li> <li>• Crottes : petites billes foncées, groupées</li> </ul>	<ul style="list-style-type: none"> <li> Forêts, lisières, champs, prairies</li> <li> Souvent au crépuscule</li> </ul>
<b>Sanglier</b> <i>Sus scrofa</i> 	 6-8 cm	 2-3 cm	<ul style="list-style-type: none"> <li>• Ongulés : 2 sabots arrondis</li> <li>• Trace large et écartée</li> <li>• Crottes : gros amas de billes allongées et compactes</li> </ul>	<ul style="list-style-type: none"> <li> Forêts, fourrés, zones humides</li> <li> Sol retourné, bain de boue</li> </ul>
<b>Renard roux</b> <i>Vulpes vulpes</i> 	 4-5 cm	 6-8 cm	<ul style="list-style-type: none"> <li>• 4 doigts avec griffes</li> <li>• Trace souvent alignée</li> <li>• Crottes : allongées, torsadées, avec poils et os</li> </ul>	<ul style="list-style-type: none"> <li> Forêts, bocages, champs</li> <li> Terriers, restes de proies</li> </ul>
<b>Blaireau européen</b> <i>Meles meles</i> 	 5-6 cm	 5-10 cm	<ul style="list-style-type: none"> <li>• 5 doigts avec longues griffes</li> <li>• Trace large avec marques de griffes</li> <li>• Crottes : cylindriques, souvent dans un "trou" à crottes"</li> </ul>	<ul style="list-style-type: none"> <li> Forêts, bocages, sous-bois</li> <li> Terriers avec plusieurs entrées</li> </ul>
<b>Écureuil roux</b> <i>Sciurus vulgaris</i> 	 3-4 cm  5-6 cm	 1-1,5 cm	<ul style="list-style-type: none"> <li>• Petites traces avec 5 doigts</li> <li>• Sauts visibles</li> <li>• Crottes : petites billes ou cylindres lisses</li> </ul>	<ul style="list-style-type: none"> <li> Forêts de conifères et feuillus</li> <li> Cônes grignotés, nids dans les arbres</li> </ul>
<b>Hérisson d'Europe</b> <i>Erinaceus europaeus</i> 	 3-4 cm	 2-3 cm	<ul style="list-style-type: none"> <li>• 4 doigts, griffes visibles</li> <li>• Trace en démarche lente</li> <li>• Crottes : petites, cylindriques, avec restes d'insectes</li> </ul>	<ul style="list-style-type: none"> <li> Jardins, haies, sous-bois</li> <li> Feuilles remuées, abris sous les tas de bois</li> </ul>
<b>Martre des pins</b> <i>Martes martes</i> 	 4-5 cm	 6-8 cm	<ul style="list-style-type: none"> <li>• 5 doigts, trace élancée</li> <li>• Doigts bien alignés</li> <li>• Crottes : torsadées, avec poils et restes de fruits</li> </ul>	<ul style="list-style-type: none"> <li> Forêts de feuillus et conifères</li> <li> Nids dans les arbres, restes de proies</li> </ul>
<b>Lièvre d'Europe</b> <i>Lepus europaeus</i> 	 6-8 cm	 1,5-2 cm	<ul style="list-style-type: none"> <li>• Grandes pattes arrières</li> <li>• Trace en bond (sauts)</li> <li>• Crottes : grosses billes rondes, sèches</li> </ul>	<ul style="list-style-type: none"> <li> Champs, prairies, lisières</li> <li> Couches dans les herbes hautes</li> </ul>

### À RETENIR

- Observez sans déranger
- Restez discret et silencieux
- Ne touchez pas aux crottes

- Emportez vos déchets
- Les traces sont des indices précieux pour comprendre la vie sauvage

Chaque trace raconte une histoire...

Apprenons à lire la forêt !

## Apprenons à lire les empreintes

La forêt raconte des histoires à ceux qui savent les observer.

Une empreinte, une trace, des plumes, des noix, des grignotées ou des pommes de pin ouvertes sont autant d'indices de la présence animale.

## Tendez l'oreille et écoutez les oiseaux des forêts

Lorsque nous nous promenons, nous regardons souvent les arbres. La forêt ne se découvre pas seulement avec les yeux.

Prenez quelques instants pour vous arrêter, fermer les yeux et écouter... Observer la nature, c'est aussi apprendre à l'écouter. Tendez l'oreille ! La forêt se découvre aussi avec les oreilles.

Le tambourinement du pic épeiche sur un tronc, le chant mélodieux de la grive musicienne, le cri du geai des chênes, le doux gazouillis de la mésange ou encore le chant familial du rouge-gorge composent une véritable symphonie naturelle.

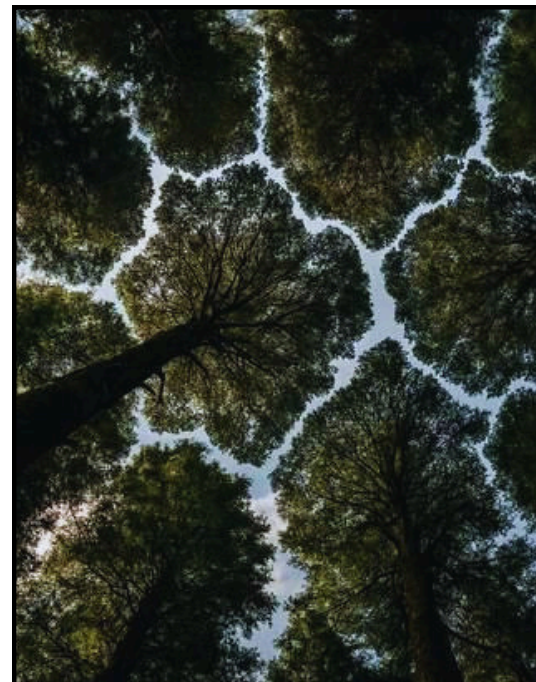
Chaque espèce possède sa propre voix, sa propre signature sonore. Avec un peu d'entraînement, il devient possible de reconnaître les oiseaux sans même les voir.

Merci à Biodiversitum pour le partage de ces magnifiques vidéos qui nous permettent de découvrir ou redécouvrir les chants de plusieurs oiseaux emblématiques de nos forêts françaises :

<https://www.facebook.com/Officenationaldesforets/videos/-tendez-loreille-et-%C3%A9coutez-ces-oiseaux-que-lon-peut-croiser-dans-nos-for%C3%AAts-fra/1587218305711958/>

## ✨ Pour aller encore plus loin... Plongez dans les secrets de la forêt

### 1 - La timidité des cimes : Quand les arbres semblent refuser de se toucher dans le ciel



**Avez-vous déjà levé les yeux vers les cimes des arbres ? Parfois, un phénomène étonnant apparaît. Les cimes des arbres semblent éviter de se toucher.**

Comme si chaque arbre respectait l'espace de son voisin : entre les branches apparaît un réseau de lignes lumineuses.

Ce phénomène porte un nom poétique : la timidité des cimes.

Les scientifiques étudient encore ce phénomène. Plusieurs hypothèses sont avancées :

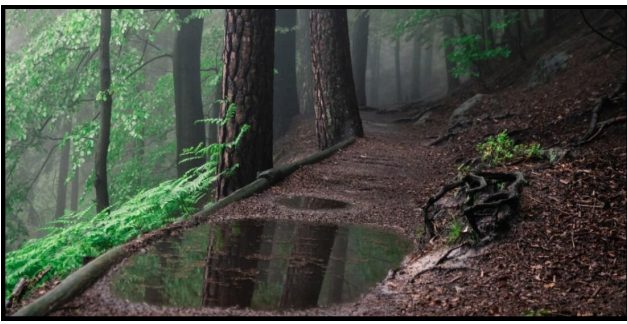
- limiter les frottements entre les branches lorsque le vent souffle ;
- mieux répartir la lumière entre les arbres ;
- réduire la propagation de certains insectes ou maladies.

Quoi qu'il en soit, le résultat est fascinant. Vu du sol, le ciel semble dessiner une dentelle naturelle entre les arbres.

La forêt continue encore aujourd'hui à nous surprendre. 🍀

La prochaine fois que vous vous promènerez sous les arbres, prenez quelques instants pour lever les yeux. La nature vous offrira peut-être l'un de ses plus beaux spectacles.





## 2 - Connaissez-vous le péttrichor ?

Vous l'avez forcément déjà senti. Cette odeur particulière qui monte du sol après une pluie d'été. Cette odeur de terre humide, de mousse, de feuilles, de sous-bois.

Ce parfum si particulier, provenant de plusieurs phénomènes naturels, porte un nom : le péttrichor

Il se forme lorsque les premières gouttes d'eau tombent sur un sol sec ; celles-ci libèrent dans l'air des molécules produites par les plantes et les micro-organismes du sol. Notre nez est particulièrement sensible à l'une de ces molécules : la géosmine, responsable de cette odeur de terre fraîche que beaucoup d'entre nous adorent.

Certaines études suggèrent que l'être humain est particulièrement sensible à cette odeur depuis des milliers d'années, peut-être parce qu'elle annonçait autrefois le retour de l'eau après une période sèche.

### Le saviez-vous ?

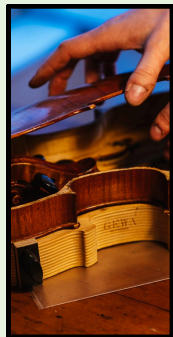
Le mot « péttrichor » a été créé à partir de deux mots grecs :

**petra** = pierre

**ichor** = le fluide mythologique qui coulait dans les veines des dieux.

Une façon poétique de décrire le parfum de la nature après la pluie.

La prochaine fois que vous marcherez en forêt après une averse, prenez quelques instants pour respirer profondément.



## 5 - Savez-vous que les arbres peuvent devenir des instruments de musique ?

Lorsque nous regardons un arbre, nous pensons souvent : ombre, forêt, bois de chauffage, mobilier, mais, certains arbres connaissent une autre destinée. Ils deviennent musique.

Lorsque nous admirons un violon, une guitare, une flûte ou un piano, nous oublions souvent qu'avant d'être un instrument, il s'agissait d'un arbre.

Âgés de plus de 200 ans, ces bois rares — appelés bois de résonance — sont sélectionnés avec une précision exceptionnelle. Chaque essence possède ses propres caractéristiques : densité, souplesse, résonance et capacité à transmettre les vibrations comme l'épicéa, l'érable, le buis ou encore le palissandre.

Dans cette vidéo, partez à la découverte de ces arbres majestueux : comment ils sont repérés, sélectionnés, puis transformés, de la forêt jusqu'à l'instrument :

[https://www.youtube.com/watch?v=MOC4N9c\\_GaE&t=544s](https://www.youtube.com/watch?v=MOC4N9c_GaE&t=544s)

## 3 - Connaissez-vous le monde caché sous nos pieds ?

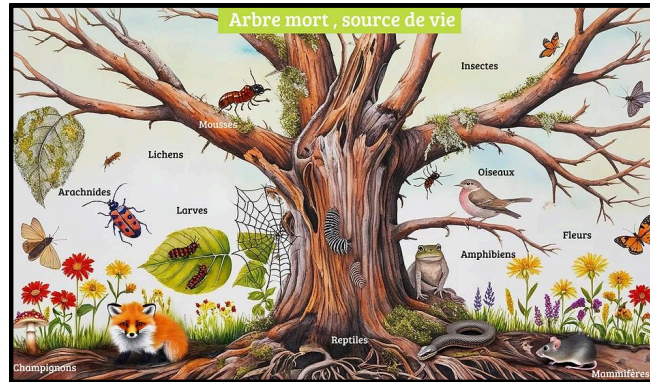
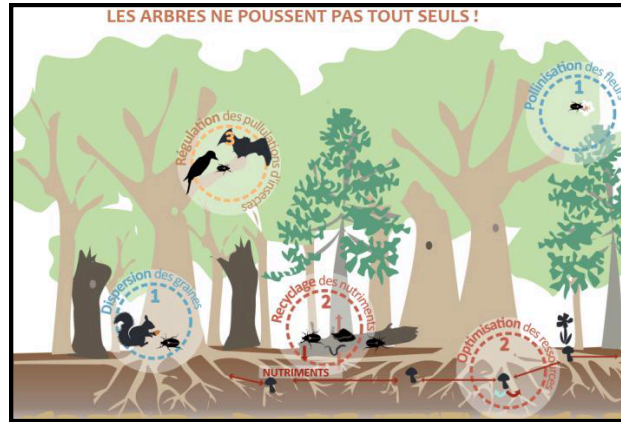
Sous vos pieds se déroule un spectacle extraordinaire assuré par des êtres minuscules qui recyclent le sol ! Un vrai zoo...

### Le saviez-vous ?

- Dans une cuillère à café de terre, il y a autant d'êtres vivants que d'humains sur notre planète ?
- Sous une seule empreinte de pas, on peut compter 8 millions de petites bêtes ?

Si vous voulez en savoir plus, n'hésitez pas à regarder la vidéo de Julien PERROT, biologiste passionné et fondateur de la revue "La Salamandre" : un monde fabuleux sous nos pieds.

<https://www.salamandre.org/article/minute-nature-quand-la-nature-recycle-tout-ce-que-elle-produit/>



## 4 - Savez-vous qu'un arbre n'est jamais « seulement » un arbre

Lorsque l'on se promène en forêt, il arrive de voir : des arbres morts, des troncs couchés, des arbres creux, du bois en décomposition.

Beaucoup de promeneurs pensent alors : "Pourquoi ne les enlève-t-on pas ?"

Contrairement aux idées reçues, ce n'est pas un signe de négligence ou d'un mauvais entretien de la forêt, au contraire, c'est volontaire !

Un arbre est aussi un habitat.

Dans ses racines, son tronc, ses branches et son feuillage vivent des centaines d'espèces.

Certains insectes dépendent d'un seul arbre pour survivre.

Des oiseaux y nichent, des mammifères s'y réfugient, des champignons s'associent à ses racines.

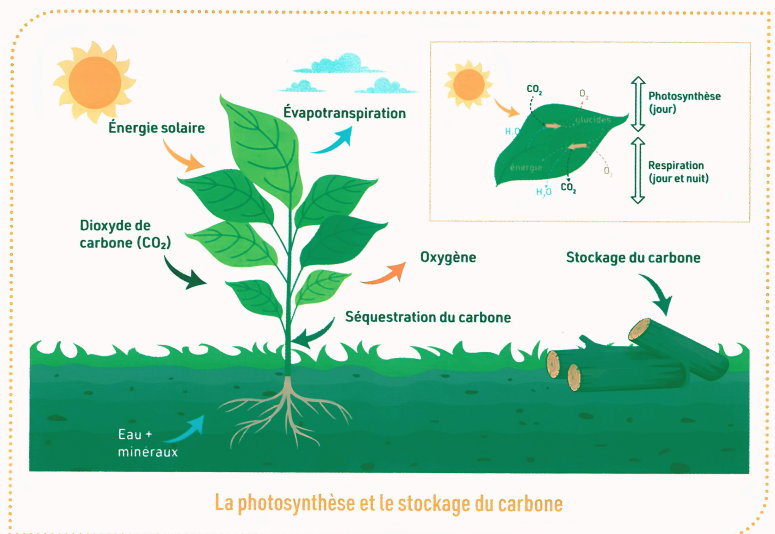
Chaque arbre est une petite ville vivante.

L'ONF rappelle régulièrement qu'une forêt vivante a besoin de bois mort. Un arbre mort n'est pas un arbre inutile.

### Le saviez-vous ?

Depuis plusieurs années, l'ONF crée des îlots de sénescence, des espaces où les arbres vieillissent et meurent naturellement sans intervention humaine afin de favoriser le développement du bois mort et des espèces qui en dépendent.

La prochaine fois que vous verrez un arbre mort en forêt, regardez-le autrement. Ce qui semble être la fin d'une vie est souvent le début de centaine



La photosynthèse et le stockage du carbone

## 6 - Avez-vous déjà entendu parlé du Shinrin-yoku ?

Un terme japonais que l'on traduit généralement par : bain de forêt  
Non, il ne s'agit pas de se baigner dans une mare forestière.

Le principe est simple : Prendre le temps. Marcher lentement. Observer. Ecouter. Respirer. Sentir. La forêt sollicite tous nos sens.

De nombreuses études ont montré que le contact avec les espaces forestiers favorise la détente, réduit le stress, diminue la tension artérielle et améliore le bien-être général.

Dans une société qui va toujours plus vite, la forêt nous invite simplement à ralentir.



## UN REMÈDE NATUREL contre le stress

30 min.  
en forêt  
permettent de

Lutter  
contre  
le stress

Diminuer  
le rythme  
cardiaque

Réduire  
la pression  
artérielle



## 7 - Avez-vous déjà vécu la forêt à la tombée de la nuit ?

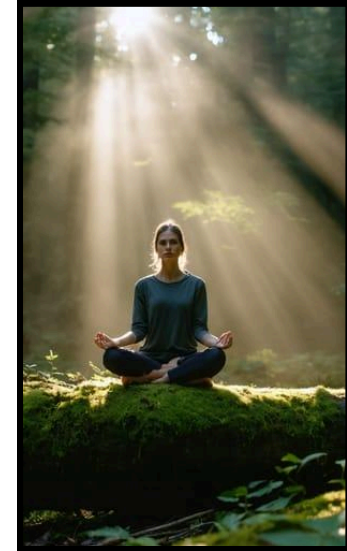
Les Nuits des Forêts invitent chaque année le public à découvrir les forêts autrement, à travers des balades naturalistes, des spectacles, des concerts, des ateliers, des rencontres et des expériences immersives en pleine nature.

Cela se déroule du 5 au 21 juin partout en France.

La nuit, la forêt change complètement. Les sons deviennent différents.

Les odeurs aussi. Les oiseaux se taisent. D'autres animaux prennent le relais.

Une expérience étonnante pour petits et grands pour découvrir la forêt autrement. A prévoir l'année prochaine absolument à votre agenda !



La forêt est bien plus qu'un simple paysage.

Chaque arbre est un maillon précieux d'un équilibre fragile. En prenant soin de nos forêts, nous préservons un patrimoine naturel indispensable aux générations futures.

♥ Protégeons-la aujourd'hui pour qu'elle continue à nous offrir sa beauté et ses bienfaits demain.

🙏 Merci à toutes et à tous pour votre vigilance et votre engagement en faveur de la biodiversité.

🗣️ Parce que la biodiversité, est une responsabilité partagée. Partagez « Cette Minute Verte Brainoise » pour sensibiliser votre entourage !

Toutes les adresses mails ou les liens URL de cette « Minute Verte Brainoise » :