

FEUILLE D'INFOS

HIVER 2026

Meilleurs Voeux

- ÉDITO
- ÉLIRE
- ACCÉLÉRER
- ÉCLAIRER
- RANDONNER
- CULTIVER
- PARTAGER
- RASSEMBLER
- RÉUNIR
- DÉCOUVRIR
- TRANSMETTRE
- CRÉER
- ACCOMPAGNER
- TISSER
- SOUTENIR
- ANTICIPER



ÉDITO

Chères Cardreuciennes, Chers Cardreuciens

La nouvelle année est là, après six années d'un mandat qui se termine fin mars.

Je souhaite partager avec vous ma dernière cérémonie des vœux.

Je vous propose de nous réunir le **VENDREDI 23 JANVIER à 18h30** à la salle René Yvetot. L'équipe municipale, notre secrétaire et notre agent communal se joignent à moi pour vous accueillir et partager ce moment de retrouvailles particulier.

Belle année à vous toutes et tous.

Prenez soin de vous.

Marie-Thérèse Cakain

ÉLIRE

Élections municipale et communautaire :

Les électeurs sont convoqués le 15 mars 2026 et, en cas de second tour, le 22 mars.

Lors de ce vote, les électeurs désigneront les conseillers municipaux et les conseillers communautaires (représentants des communes dans les intercommunalités).

Tous **les candidats** au premier tour des élections municipales doivent déposer leur candidature auprès de la préfecture avant le 26 février 2026 à 18 heures. Un guide à l'attention des candidats est disponible sur interieur.gouv.fr

Les personnes qui souhaitent **s'inscrire sur les listes** en vue de participer au scrutin peuvent déposer leur demande jusqu'au 6 février 2026. Des inscriptions pourront être reçues ultérieurement pour des cas bien précis et listés par l'article L. 30 du code électoral (jeunes devenus majeurs après le 6 février, fonctionnaires mutés, etc.).

ACCÉLÉRER

Réunion Fibre : bilan et infos

La fibre arrive dès ce trimestre à Cardroc. C'est ce qu'on apprend les plus de 80 personnes qui ont participé, jeudi 20 novembre 2025, à la réunion d'information sur la fibre.

Il faut rappeler la spécificité de la Bretagne, seule région à avoir opté pour un financement et une maîtrise d'œuvre 100 % public. L'avantage réside dans la souveraineté des établissements publics à gérer les infrastructures et ses évolutions. C'est également une meilleure garantie d'accès à la fibre pour tous. Actuellement, le taux d'échec de raccordement est de 2 %. Le taux le plus faible de France. Le budget global est d'un milliard, soit environ 1 145 € par raccordement.

À Cardroc, ce sont 328 installations recensées pour un investissement total de 375 000 €, dont 100 000 € de la CCBP, 40 000 € pour le Département et 50 000 € pour la Région.

Concrètement comment se raccorder à la fibre ?

Au fur et à mesure que les locaux seront éligibles (voir sur le site megalibretagne.bzh), il suffira de choisir un des quatre opérateurs pour prendre un rendez-vous avec un technicien qui viendra installer la prise et faire le raccordement au boîtier. Pour le moment, c'est gratuit, ce ne sera plus le cas après. Il est préconisé de choisir l'emplacement de la prise avant la venue des techniciens, mieux le travail est préparé, mieux ce sera.



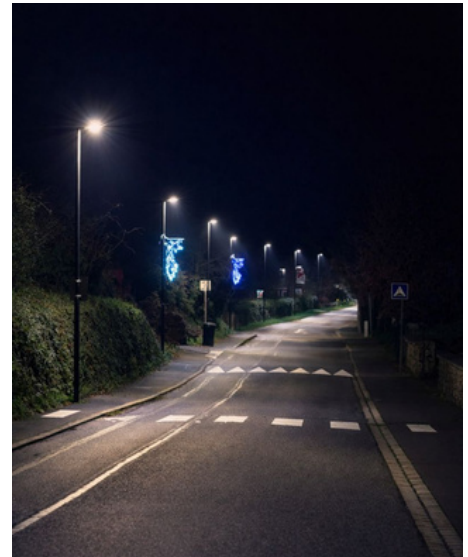
ÉCLAIRER

Achèvement des travaux de relamping

Les travaux de rénovation et d'extension de l'éclairage seront bientôt achevés.

Vous bénéficierez sous peu d'un éclairage plus performant et donc plus respectueux de l'environnement.

Certaines zones seront désormais couvertes comme le chemin et le parking derrière l'église ainsi que le chemin des écoliers, qui permet de rejoindre l'abris bus rue des tisserands depuis la rue de Brocéliande.



RANDONNER

Sentiers du chanvre et du lin

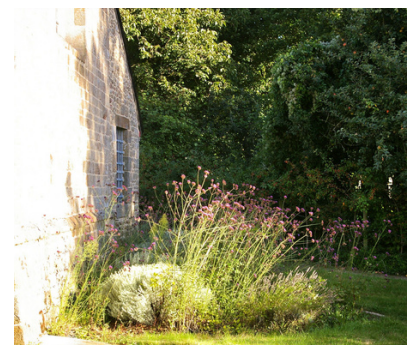
Trois communes se sont associées avec l'Espace de vie sociale du Bois des Ludes et la communauté de communes pour proposer de nouveaux sentiers de randonnée, accessibles à toutes et tous.

Très prochainement, quatre nouveaux circuits entièrement balisés verront le jour sur le territoire :

- Quatre sentiers pédestres à Cardroc (4,2 km), aux Iffs (2,8 km) à Saint-Brieuc-des-Iffs (3,8 km) et Tinténiaac (4.21 kms),
- un circuit cycliste de 26 km, reliant ces quatre parcours.

Au-delà de la promenade, ces sentiers ont été pensés comme de véritables **parcours de découverte**. Chaque circuit proposera un **jeu de piste ludique**, invitant petits et grands à explorer le patrimoine local autour du lin et du chanvre. Tout au long du chemin, des jeux permettront de récolter des indices pour tenter de résoudre l'énigme finale.

En complément du Musée du lin et du chanvre, ces nouveaux circuits permettent de (re)découvrir notre territoire, de prendre l'air et de partager un moment convivial, en famille ou entre amis. Une carte de ces chemins vous sera distribuée dans le courant de l'année 2026.





CULTIVER

Projet maraîcher et projet associatif

Vous avez peut-être entendu qu'un maraîcher était en train de s'installer sur notre commune. Ou peut-être avez-vous aperçu un morceau de serre dans le paysage en vous promenant ou simplement en passant. Et bien les rumeurs étaient vraies !

Je m'appelle **Thibault Moisan** et je suis de retour, dans cette campagne qui m'a vue grandir, avec un **projet agricole atypique et ambitieux, ouvert au public et tourner vers l'humain**. Au programme : maraîchage, permaculture, arboriculture, étude des sols et de la biodiversité... Ou cela ? À Cardroc, La Basse Lande, à mi-chemin entre notre bourg et celui des Iffs.

Mes cultures sont menées selon des pratiques durables, favorisant la biodiversité, la préservation des sols et une alimentation saine et accessible à tous. Mais ici, les champs ne sont pas uniquement des espaces de production : ils deviennent aussi des lieux de rencontre et de transmission.

Avec ma compagne, Marina Michel, nous avons créé l'**association Les liens du champ**, dans le but de proposer, sur ce même terrain, des événements, des animations, pour petits et grands. **Ateliers, formations, spectacles, expositions, lectures ou fêtes paysannes** seront proposés au milieu d'une nature foisonnante et préservée. Ces événements seront proposés pour créer des ponts entre producteurs, artistes, habitants et visiteurs, et redonner au monde rural un rôle central dans la vie culturelle du territoire.

Au croisement de l'agriculture et de la culture, ces projets sont nés d'une conviction forte : la terre ne produit pas seulement des aliments, elle produit aussi du lien, du sens et de la créativité. Le terrain sur lequel nous vous accueillerons se veut avant tout un espace vivant, en constante évolution, où se cultivent autant les légumes que les idées. En réunissant agriculture et culture, nous souhaitons ouvrir la pensée et encourager le dialogue, sur notre rapport à la terre, à l'alimentation, sur l'avenir que nous laisserons à ceux qui suivront.

Et c'est donc pour découvrir tout cela que l'association Les liens du champ vous invite le **samedi 16 mai 2026, pour l'inauguration du projet**, au 4, lieu dit La Basse Lande à Cardroc, à partir de 10h. Au programme : beau temps, joie de vivre et festivités. Vous seront notamment présentés les événements de l'année à venir et le fonctionnement de la ferme maraîchère si nos fruits et légumes vous intéressent.

Et pour aller plus loin, n'hésitez pas à explorer notre page facebook Les liens du champ et à nous contacter par mail à l'adresse lesliensduchamp@gmail.com.

Au plaisir de vous croiser prochainement.

Marina et Thibault





PARTAGER

Un jardin partagé à Cardroc, ça vous dit ?

Quand Baptiste, du haut de ses 13 ans, est venu nous proposer l'idée, nous n'avons pas hésité. Il faut dire que, malgré son jeune âge, il a bien fait les choses. Il a repéré un terrain communal inoccupé tout près de chez lui. Il a sondé ses voisins sur ce projet et leur a demandé s'ils y voyaient des inconvénients en tant que riverains. Une fois ces éventuels freins levés et confirmés par écrit, il ne lui manquait plus que notre accord. Après l'acceptation à l'unanimité lors du conseil municipal du 16 septembre 2025, une convention a été signée.

Nous sommes convaincus de l'intérêt de sa démarche et nous y voyons de nombreux atouts : le partage de conseils ou de bonnes pratiques, la création d'un espace d'échanges intergénérationnels, l'occupation utile d'un espace public, l'encouragement des initiatives citoyennes, un soutien institutionnel à la jeunesse...

Par la maturité de sa démarche, son sérieux et son engagement autour du jardinage, Baptiste a su convaincre les élus de la pertinence de ce projet.

Dès le printemps, nous espérons que vous serez nombreux à venir dans le lotissement de l'Ourmel pour l'encourager et faire de cette belle initiative une réussite.

Plus de renseignements en mairie.



RASSEMBLER

Marché de Noël

Près de dix ans après sa création, le marché de Noël de Cardroc continue de soutenir les producteurs et créateurs locaux. La commune y était fortement représentée, avec près d'un tiers des exposants originaires de Cardroc.

L'animation musicale a été assurée par le groupe Les Dialton's du SIM, tandis que les bénévoles du Comité d'Animation ont pris en charge la restauration et la venue du Père Noël.

Une belle édition, malgré une légère baisse de fréquentation.

À toutes et tous, merci !





RÉUNIR

Repas des aînés

Samedi 6 décembre, la salle René Yvetot de Cardroc a revêtu son habit de Noël pour ouvrir les festivités de fin d'année. Soixante convives, réunis par le Comité social, ont partagé un moment de fête et de plaisir.

Les participants ont profité avec plaisir du repas concocté par l'Auberge Lucas, qui a, une fois de plus, exalté les papilles de chacun.

L'ambiance, bon enfant, a permis à toutes et tous de s'amuser en reprenant des airs bien connus.

L'animation ayant eu le plus de succès restera celle de l'**animation photo** où les élus ont capturé ces beaux instants de joie de nos aînés, parés de perruques et autres accessoires festifs.

La municipalité remercie chaleureusement les convives et les bénévoles pour leur bonne humeur.

Retrouvez les photos dans la rubrique « comité d'action sociale » sur Cardroc.fr



DÉCOUVRIR

Opération argent de poche

Le dispositif argent de poche permet aux adolescents de **s'engager pour leur commune** en réalisant des missions d'intérêt collectif, en échange d'une petite rémunération. Pour beaucoup, c'est une première expérience du monde du travail.

Sur cinq demi-journées, Hugo et Martin se sont investis dans des tâches variées : nettoyage de parterres, rangement et entretien de locaux communaux, peinture et ponçage de bacs à fleurs, réorganisation de la boîte à livres...

Encadrés par des élus et l'agent communal, ils ont découvert les coulisses du fonctionnement communal. Madame le Maire, Marie-Thérèse Cakain, remercie chaleureusement Audrey Chesneau, Martine Grimault, Patrick Communier, Jean-Gabriel Berthéléme et Jérôme Béranger pour leur implication au service de la jeunesse.

Le bilan est positif : ils sont fiers d'avoir apporté leur contribution à la commune.

Notons également leur belle curiosité quant au rôle et aux missions des élus.

Une expérience utile, formatrice et valorisante pour ces jeunes citoyens en devenir.



TRANSMETTRE

RPI public Bécherel / Longaulnay / Miniac / Cardroc

L'année se poursuit dans la bonne humeur pour les 144 élèves du Regroupement Pédagogique Intercommunal public.

A l'école maternelle de Bécherel, l'objectif est que les élèves viennent avec plaisir à l'école, qu'ils s'y sentent bien, qu'ils prennent leurs repères et apprennent à vivre ensemble. Nous continuons aussi nos premiers pas vers « l'école dehors » en proposant des situations d'exploration à l'extérieur des classes.

A l'école de Miniac, les élèves des 3 classes continuent de travailler sur différents projets : participation au prix des incorruptibles, travail sur les contes, fête du court-métrage, sortie à la Maison du livre de Bécherel...

A l'école de Cardroc, les 2 classes poursuivent le projet Chorale, avec l'école de Musique de Tinténac, dont le thème est l'opéra. Une sortie à l'Opéra de Rennes a eu lieu pour visiter les coulisses et les salles de l'opéra et voir un spectacle conté et chanté. D'autres projets à venir : travail sur les médias, programme « Ciné Jeunes », sortie à la Maison du Livre de Bécherel...

Dix séances de natation ont lieu pour tous les enfants d'élémentaire pendant cet hiver.

Toutes ces activités, en plus de leurs apports pédagogiques, visent la réussite, l'épanouissement des élèves et l'ouverture sur le monde, si importants à nos yeux.

Les enfants des 8 classes et toute l'équipe pédagogique du RPI vous souhaitent une belle année à venir !



Écoles La Sagesse et Notre-Dame

Les écoles du RPI privé poursuivent une année scolaire dynamique, marquée par de nombreux projets éducatifs et pédagogiques. L'équipe éducative s'est enrichie avec l'arrivée de Morgane Spzoper à Bécherel et d'Alicia Piron, en service civique à La Chapelle-Chaussée. Cette dernière participe activement au développement du projet « École dehors », qui vise à donner davantage de sens aux apprentissages et à améliorer le bien-être des élèves, sur les temps de classe comme de garderie.

L'ouverture internationale se poursuit pour la troisième année consécutive, avec un renforcement de l'anglais dès la maternelle, des échanges via eTwinning en primaire et l'intégration des deux écoles au consortium Erasmus. Dans ce cadre, l'ensemble de l'équipe éducative se prépare à un déplacement en Finlande pendant les vacances de février. Le thème annuel retenu est celui des quatre éléments, fil conducteur de nombreux projets.

L'année est ponctuée de sorties et d'actions variées : opéra de Rennes pour les CE1-CE2, maison du livre, aquarium de Saint-Malo, collaboration avec l'EHPAD de Bécherel, sensibilisation au tri des déchets, cycle piscine, classe de mer pour les CM, Téléthon (650 € collectés), ou encore animations culturelles. La journée RPI, moment fort de l'année, a réuni tous les élèves autour d'ateliers interâges, avec l'implication des familles.



À Bécherel, les travaux d'aménagements extérieurs ont débuté afin de créer un espace verdoyant et pédagogique, qui pourrait accueillir la fête de l'école en juin 2026. Les temps forts festifs ont également marqué l'année : portes ouvertes, fête de la Lumière, arbre de Noël à Cardroc, autant de moments fédérateurs très appréciés.



CRÉER

Fleur et Canopée

Un souffle de nature et de poésie, fabriqué à Cardroc.

À Cardroc, au détour d'un atelier baigné de lumière, les fleurs ne poussent pas dans un jardin... mais sur des tissus délicats. Ici, Géraldine, créatrice de Chemin & Canopée confectionne des accessoires féminins empreints de douceur : sacs, trousses et pochettes en coton certifié Oeko-Tex, pensés comme de petits refuges du quotidien.

Un univers romantique, un brin vintage, résolument tourné vers la nature. Rien d'étonnant lorsque l'on découvre le parcours de l'artisane : « J'ai grandi avec une grand-mère couturière qui m'a appris à coudre à six ans. Depuis toujours, je dessine, je joue du piano, je crée... La nature m'a accompagnée toute ma vie. » Après près de trente années dans un métier de bureau stressant, un burn-out a fait naître une évidence : retrouver du sens, du calme, et renouer avec ses valeurs.

Aujourd'hui, elle façonne chaque pièce avec patience, comme un hommage à une vie plus douce, plus simple, plus en lien avec l'essentiel. Ses créations invitent ses clientes à s'entourer de beauté tout en douceur.

Chemin et Canopée propose aussi des idées cadeaux comme le "**Secret d'Amour**". Une création unique, à mi-chemin entre l'accessoire et le souvenir précieux. Il renferme, imprimé dans sa doublure, un message manuscrit, rédigé par la personne qui offre le cadeau...

L'artisanat n'est jamais un simple objet... mais une émotion qui reste.

Pour celles et ceux qui souhaitent découvrir l'univers complet de l'atelier, l'ensemble de la collection est visible sur la boutique en ligne (www.chemin-et-canopee.fr) et dans la boutique des artisans de la galerie commerciale de Pacé.



Pochette "**Secret d'Amour**"

ACCOMPAGNER

Le CLIC, un lieu de proximité incontournable

Vous êtes une personne de **plus de 60 ans**, **une personne en situation de handicap** ou **un proche aidant**, le CLIC vous informe et vous accompagne.

Vous avez des questions sur les aides pour faciliter le quotidien des personnes de plus de 60 ans ? Vous avez besoin d'être accompagné pour remplir un dossier MDPH, un dossier d'aide à l'autonomie ? Vous souhaitez en savoir plus sur les aides réservées aux aidants, les structures d'hébergement et les services à domicile du territoire ? Vous souhaitez participer à des ateliers de prévention pour rester vivre chez vous, le plus longtemps possible ?

Votre CLIC est là pour vous et vos proches !

Informations, écoute, conseils et orientation, vous trouverez au CLIC une aide personnalisée et gratuite.

L'Ille-et-Vilaine compte 13 CLIC répartis sur tout le département.

Pour une information ou une demande de rendez-vous à Combourg, Dol-de-Bretagne, Pleine-Fougères ou Tinténiac, vous pouvez envoyer un mail à accueil@clic-br-db.bzh ou appeler au CLIC au 02 23 16 45 45.



TISSER

Territoire en liens : un nouveau dispositif contre l'isolement social

L'isolement social concerne des personnes de tous âges et peut avoir des conséquences importantes sur la santé, le bien-être et le quotidien. Pour y répondre, la Communauté de communes Bretagne romantique, en lien avec les communes du territoire, met en place un nouveau dispositif de lutte contre l'isolement social : « **Territoire en liens** ».

Ce dispositif, dont le lancement est prévu courant 2026, vise à repérer les situations d'isolement, à retisser du lien social de proximité et à accompagner les personnes qui en expriment le besoin, dans le respect de leur choix et de leur consentement. Il repose sur une action locale, humaine et coordonnée, associant élus, bénévoles citoyens et partenaires sociaux.

Concrètement, des équipes citoyennes communales, composées de bénévoles formés et encadrés, pourront proposer un premier contact, souvent à domicile, afin d'échanger avec les personnes concernées, comprendre leur situation et envisager avec elles des solutions adaptées: maintien du lien, orientation vers des services existants, participation à des actions collectives ou conviviales.

Le dispositif s'adressera à toute personne se sentant seule, isolée ou en difficulté relationnelle, mais aussi à l'entourage (voisins, proches, professionnels) qui souhaiterait signaler une situation préoccupante, avec l'accord de la personne concernée. Le dispositif est actuellement en cours de test et d'expérimentation auprès de deux communes, Dingé et Saint-Thual.

Des informations complémentaires seront communiquées prochainement. Les habitants intéressés, en tant que bénéficiaires ou bénévoles, pourront alors se rapprocher de la mairie pour en savoir plus.

SOUTENIR

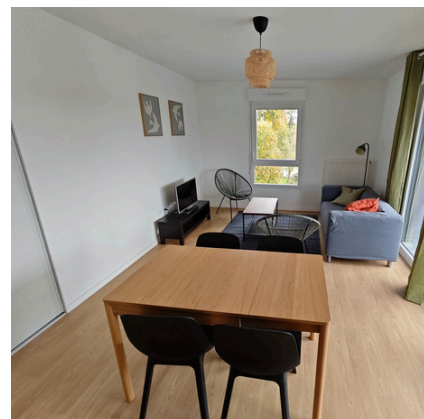
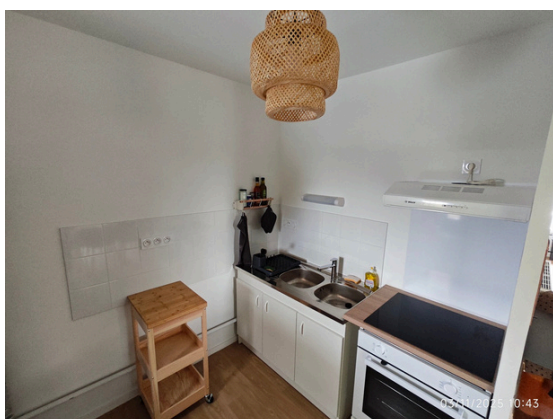
Logements d'urgence communautaire

Pour répondre aux situations d'urgence de certaines femmes ou familles du territoire, la Communauté de communes Bretagne romantique a mis en place des logements temporaires accompagnés depuis le 17 novembre :

- Trois logements mobilisés à Tinténiac, Mesnil-Roc'h et bientôt Combourg,
- six mois d'hébergement, renouvelables une fois.
- Un accompagnement social complet pour se reconstruire et préparer un relogement durable.

Ce dispositif est le fruit d'un travail collectif avec les communes, les acteurs sociaux et les services de l'État et l'association le goéland, offrant une réponse concrète et solidaire face aux situations d'urgence.

Agir, c'est protéger. Parlez si vous êtes témoin ou victime de violences.



ANTICIPER

Guide tous responsables

Le Gouvernement publie un guide pratique pour aider chaque citoyen à **se préparer aux situations de crise** (risques naturels, risques technologiques, menaces provoquées par des humains...).

De l'anticipation à l'engagement, ce guide intitulé « Tous responsables » rappelle et explicite **les bons réflexes à adopter**. Il détaille de façon claire et concrète les risques existants en France et comment s'y préparer, les comportements à adopter en cas d'alerte, comment se mobiliser pour contribuer à la sécurité de tous.

Le guide est disponible sur le site www.interieur.gouv.fr ou en version imprimée sur demande en mairie.

BIEN PRÉPARÉS		<p>PRÉPAREZ-VOUS À FAIRE FACE : vous et vos proches pourriez être amenés à faire face à une situation dans laquelle le fonctionnement ordinaire de la société serait perturbé (inondation, tempête, cyberattaque, etc.).</p> <ul style="list-style-type: none"> • Constituez un kit d'urgence. • Suivez trois priorités : boire et manger, avoir chaud et se soigner. • Communiquez avec vos proches et construisez une communauté d'entraide et de solidarité. • Formez-vous aux premiers secours et apprenez à prodiguer des soins d'urgence.
BIEN PROTÉGÉS		<p>INFORMEZ-VOUS sur les risques et les menaces et sur les comportements à adopter pour y faire face.</p> <ul style="list-style-type: none"> • Soyez prêts à faire face aux risques naturels, sanitaires, technologiques et industriels. • Soyez prêts à faire face aux menaces de cyberattaque, terroriste, et en lien avec un engagement majeur de nos forces armées en dehors du territoire national. • Résistez aux rumeurs et à la désinformation. • Reconnaissez et écoutez les signaux d'alerte. • Apprenez les numéros d'urgence.
TOUS ENGAGÉS		<p>MOBILISEZ-VOUS en rejoignant les réserves et dispositifs de volontariat :</p> <ul style="list-style-type: none"> • en tant que réserviste ou volontaire ; • au service d'une association agréée de sécurité civile ; • au service des forces armées et de sécurité intérieure.

AGENDA

Mardi 13 janvier : Permanence France services en mairie

Vendredi 23 janvier : Vœux du maire - Salle René Yvetot - 18H30

Mardi 10 février : Permanence France services en mairie

Samedi 28 février : Forum jeunesse Trouve ton job - Tinténiac (salle Ille et Donac) - 8h45 - 13h00

Samedi 14 mars : Traditionnelle Paëlla, organisée par l'Acça de Cardroc

Dimanche 15 mars : Premier tour des élections municipales

Dimanche 22 mars : Deuxième tour des élections municipales

Samedi 16 mai : inauguration association Les liens du champ

Bonne et heureuse année
à toutes et tous

