

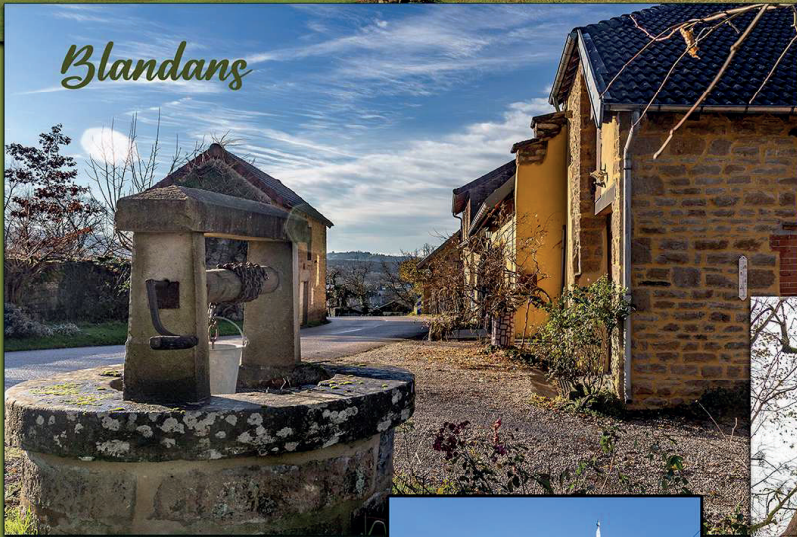


Domblans

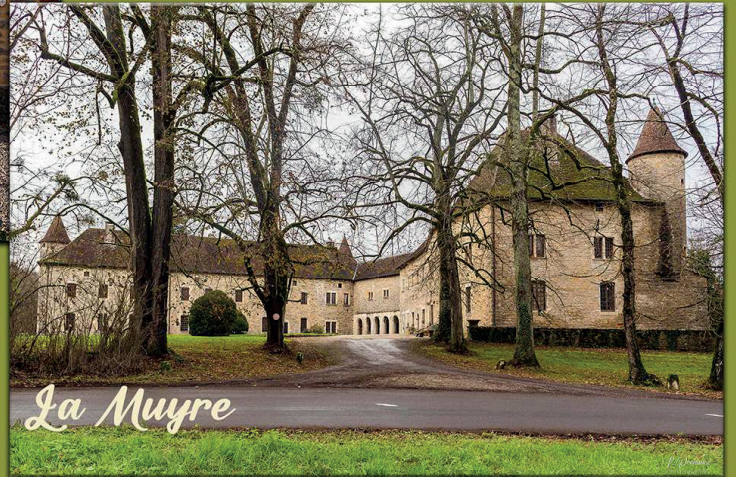
Bréry



Blandans



**Janvier
2026**

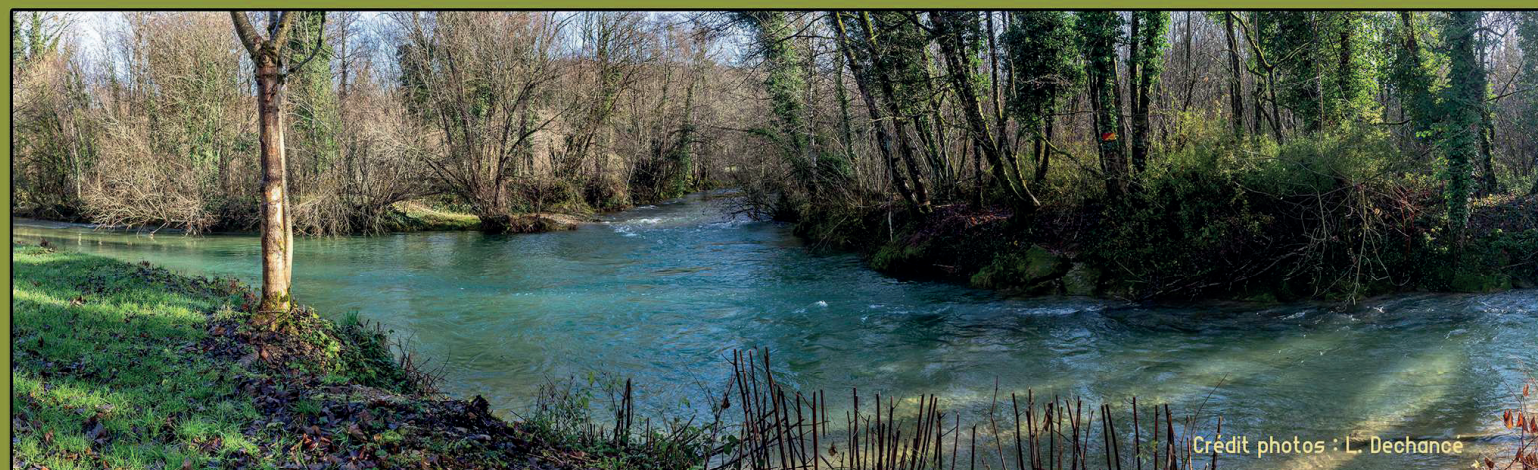


La Muyre

**Bulletin
municipal N°7**

Domblans

Crédit photos : L. Dehancé



Sommaire



2	EDITO
3-4	OPÉRATION GRAND SITE DE FRANCE
5-6	CHAUFFERIE ET RÉSEAU DE CHALEUR
7-8	JOURNÉE EN HAUTE-SAÔNE POUR NOS AÎNÉS
9	REPAS DE NOS « AÎNÉS » ET COLIS
10	CÉRÉMONIE DU 11 NOVEMBRE
11	ARRIVÉE DU PÈRE NOËL
12-15	BÂTIMENTS 2025
16-17	VOIRIE 2025
18-19	L'EAU POTABLE
20-21	L'ASSAINISSEMENT
22	NOS BOIS
23	TARIFS 2026 COLLECTE INCITATIVE
24-54	LES ACTIVITÉS DES ASSOCIATIONS DE DOMBLANS
55-58	ÉTAT CIVIL ET INFOS DIVERSES

EDITO

Madame, Monsieur,
Chers habitants,

Je suis ravi de vous présenter ce dernier numéro de la mandature de notre bulletin municipal. C'est une invitation à explorer les multiples facettes de notre commune avec son tissu associatif très riche qui propose de nombreuses animations pour notre territoire.

L'année 2025 s'achève laissant derrière elle une série de temps forts qui illustrent la diversité des émotions vécues par notre commune. Je commencerai par une pensée émue à notre agent Ghislain Gallet, disparu brutalement en cette année 2025. N'oublions pas son dévouement, et son sourire.

L'année 2025 a vu également l'émergence de projets structurants pour notre territoire. Je pense au réseau de chaleur alimentant le bâtiment de la mairie, l'école et l'accueil de loisirs (dont la compétence revient à la CCBHS), au changement du mode de chauffage à la salle des fêtes Marie-Louise et Wladimir Gagneur à Bréry par une pompe à chaleur, un changement de l'éclairage par des LED et des volets roulants, l'installation de rétroprojecteurs dans les salles de classe de l'école et d'autres encore, qui vous seront présentés au fil des pages. Vous découvrirez donc des exemples concrets ce que nous avons mis en œuvre cette année.

Comme d'habitude, les associations vous présenteront leur fonctionnement, leurs activités et tout ce qu'elles réalisent, faisant fi des discours déclinistes sur la désertification rurale. Et heureusement ! Notre commune est riche de son dynamisme, tant du point de vue associatif bien sûr que de son développement économique.

Je vous présente également les enjeux de l'opération grand site, porté et piloté par la communauté de communes Bresse Haute Seille, opération qui apportera des perspectives pour notre quotidien. La communauté de communes agit au plus près de nous pour développer son vaste périmètre, voirie, zone d'activité, équipements sportifs, périscolaire, assainissement non collectif, tourisme, culture, environnement... L'Etat lui confie sans cesse de nouvelles compétences sans pour autant lui attribuer les ressources financières nécessaires à la mise en place de ces dernières. Et cela ne va pas aller en s'arrangeant. Les communes et les communautés de communes devant toujours faire plus avec des budgets constants voire avec de moindres dotations financières. La quadrature du cercle.

Je terminerai en évoquant tous les disparus en 2025, en particulier ceux qui ont marqué notre commune, par leur engagement municipal ou associatif. René Maitre, maire durant de nombreuses années de Bréry, Patrick Roy, ancien entraîneur et dirigeant de l'USCS et encore membre actif des vergers de la Haute Seille. J'en profite pour féliciter les nouveaux parents et les mariés de l'année. Cela fut toujours pour moi une joie de célébrer des cérémonies du mariage ou de baptême civil, tant ces moments de bonheurs partagés et d'échanges mettent des sourires dans les cœurs.

Je vous souhaite à toutes et à tous une année 2026 pleine d'envie et d'espoir, accompagnée d'une santé à toute épreuve et du courage dans l'adversité. Au plaisir de vous croiser et d'échanger avec vous.

Votre maire.

OPÉRATION GRAND SITE DE FRANCE

« VIGNOBLES ET REÇULÉES DU JURA » :

UN PROJET STRUCTURANT POUR NOTRE TERRITOIRE

Notre Communauté de Communes s'engage dans une nouvelle étape de valorisation et de protection de son patrimoine naturel et paysager en participant à l'opération Grand Site de France. Cette démarche d'excellence, reconnue au niveau national, vise à préserver des sites emblématiques tout en améliorant leur accueil, leur mise en valeur et leur intégration dans la vie locale.

Qu'est-ce qu'une opération Grand Site de France ?

Depuis 1976, dans le cadre d'une politique nationale impulsée par l'Etat, sont menés des projets ambitieux de réhabilitation et de gestion des sites classés les plus prestigieux et les plus fréquentés du patrimoine national. Ces projets de réhabilitation et de gestion sont conduits dans le cadre d'Opérations Grands Sites, démarches partenariales qui associent l'Etat, les Collectivités locales et les acteurs des sites. Les Opérations Grands Sites se traduisent par des interventions concrètes d'amélioration : réhabilitation de zones dégradées, amélioration ou création d'équipements d'accueil, ...

Elles reposent sur des principes forts qui doivent être admis par tous les partenaires qui s'engagent dans une telle démarche :

- le respect de "l'esprit des lieux" propre à chaque site est à la base de toute intervention sur un Grand Site,
- un Grand Site a une fonction majeure d'accueil du public et de pédagogie,
- la fréquentation d'un site doit être compatible avec sa conservation ce qui veut dire que la fréquentation doit être maîtrisée et gérée,
- les habitants doivent être associés aux projets et à la vie du Grand Site,
- les retombées économiques du projet doivent bénéficier à l'ensemble du territoire et à sa région.

Le Réseau des Grands Sites de France rassemble les collectivités locales gestionnaires de Grands Sites activement engagées dans cette démarche. Ces Grands Sites membres actifs du Réseau des Grands Sites de France s'étendent sur plus de 350 communes, 35 départements, 12 régions, comptent environ 900 000 habitants et accueillent plus de 32 millions de visiteurs annuels. (Données recensement INSEE 2009 et données RGSF).

* "Opération Grand Site" et "Grand Site de France " et "Grands Sites" sont des marques protégées, propriétés de l'Etat français.

Le Grand Site de France : une labellisation importante pour notre territoire : entre plaine, reculées et premier plateau jurassien, le Grand Site de France en projet couvre les deux sites classés emblématiques de Baume-les-Messieurs et du vignoble du Château-Chalon aux identités bien marquées.

Perché sur un éperon rocheux tel une vigie dominant la vallée de Baume-les-Messieurs et la Bresse, Château-Chalon, ancien site abbatial, émerveille par la qualité de son architecture et son célèbre paysage viticole. Terroir remarquable par l'originalité de son vin jaune, il a bénéficié des premières AOC.

Sur ce territoire, les reculées, ces longues vallées qui pénètrent le plateau calcaire, constituent des paysages emblématiques du Jura à la géologie particulière. Les nombreuses constructions en pierre sèche, sur chaque parcelle de vigne et au cœur de villages classés parmi les plus beaux de France, témoignent d'un savoir-faire ancien ancré.

La démarche Grand Site de France, portée par la Communauté de Communes Bresse Haute Seille, se voudra ambitieuse pour accompagner et fédérer les acteurs du territoire autour d'une gestion cohérente et exemplaire du territoire, dans le respect des sites classés, des habitants et des visiteurs.

Les principaux enjeux identifiés sont liés à l'enfrichement des reculées, la préservation et la restauration de patrimoines publics et privés, ainsi que la gestion des flux touristiques sur certains sites clés.

Le plan de paysage Bresse Haute Seille et le diagnostic du programme d'actions de l'Opération Grand Site Vignobles et Reculées du Jura établissent un premier inventaire des paysages et patrimoines associés.

Le Grand Site est riche d'un patrimoine architectural et paysager remarquable qui témoigne de la vitalité du territoire à partir de l'époque médiévale. Les paysages construits ou non évoluent cependant : Ils sont vivants, modifiés par l'Homme qui les entretient, les cultive, les aménage et parfois les abandonne.

Les patrimoines sont nombreux mais diffus : calvaires, oratoires, murgers, cabanes de vigne, lavoirs, toitures en lave et fontaines, et structures végétales, ils participent à l'identité du Grand Site. Les paysages construits du Grand Site font appel à des matériaux locaux et identitaires, à préserver dans un contexte néanmoins nécessaire de transition énergétique.

Préserver un patrimoine exceptionnel

Le label « Grand Site de France » distingue des paysages remarquables fragilisés par leur attractivité. En rejoignant cette dynamique, notre commune choisit de protéger durablement ses richesses naturelles, de restaurer les milieux sensibles et de renforcer la qualité paysagère autour du site. Les Vignobles et Reculées du Jura regroupent sept Appellations d'Origine Protégée ou Contrôlée (vins, fromages, ou miel).

L'agriculture et la viticulture ont créé en partie les paysages observés, et le terroir anime divers sens :

- la vue et l'ouïe, par une mosaïque de paysages cultivés, de forêts de coteaux, de pierre et d'eau ;
- le goût et l'odorat, par des produits locaux de qualité ;
- le toucher, par l'artisanat et toutes les sensations que nous procure ce Grand Site.

Mieux accueillir le public

L'opération prévoit la mise en place d'aménagements réfléchis : cheminements doux, espaces d'observation, signalétique harmonisée, gestion des flux de visiteurs, et actions de sensibilisation. L'objectif est de garantir une découverte sereine et respectueuse pour tous.

Au-delà de l'enjeu environnemental, cette démarche contribue à l'attractivité du territoire. Elle soutient l'économie locale, favorise un tourisme durable et renforce l'identité de notre commune. Les habitants seront associés tout au long du projet : réunions publiques, ateliers participatifs, enquêtes de terrain. Cette opération Grand Site de France doit servir également à la population locale, les aménagements seront pensés pour les habitants.

Une vision pour l'avenir

L'opération « Grand Site de France » s'inscrit dans une volonté plus globale : concilier protection du patrimoine, qualité de vie et développement harmonieux. Ensemble, nous construisons un territoire plus durable, plus accueillant et plus fier de ses paysages.

Douze communes sont concernées par le périmètre Grand Site de France : Frontenay, Menetru-le-Vignoble, Château-Chalon, Baume les Messieurs, Le Vernois, Lavigny, Nevy sur Seille, Voiteur, Blois sur Seille, Ladoye sur Seille, Hauteroche et Domblans.

Notre commune, riche de son patrimoine religieux et vernaculaire, ses châteaux, lavoirs, fontaines, est la première commune du vignoble jurassien en termes d'AOC. Elle est également l'une des quatre communes concernées par l'AOC Château Chalon, dont une bonne partie est sur le territoire.

COMMUNE	AOC	Sup délimitée exclusive	Sup délimitée englobante
BRERY	Côtes-du-Jura	138,9146	138,9146
DOMBLANS	Château-Chalon	23,0038	23,0038
DOMBLANS	Côtes-du-Jura	216,9644	239,9682

CHAUFFERIE ET RÉSEAU DE CHALEUR

Contexte :

La commune possède plusieurs bâtiments dans un périmètre proche dont les chaufferies sont vétustes et devaient faire l'objet d'un renouvellement.

Ainsi, nous avons engagé une réflexion sur leur devenir et une étude de faisabilité a montré la pertinence de créer une chaufferie biomasse (pellets) avec un réseau de chaleur pour alimenter ces bâtiments en énergie pour le chauffage (couverture 100 % biomasse).

La chaufferie est intégrée dans l'école, seul bâtiment apte à recevoir l'ensemble des deux chaudières granulés accompagnées de leur silo respectif.

Programme de travaux :

- Dépose des trois chaudières existantes (2 au fioul et 1 au gaz), ainsi que les cuves attenantes.
- Mise en place de deux chaudières de marque OKOFEN d'une puissance de 64 kW chacune dans la chaufferie de l'école.
- Intégration d'un ballon tampon de 1000 L et de deux silos de 7 tonnes pour le stockage des granulés.
- Mise en place de trois sous-stations.

L'isolation du réseau de chaleur est de classe 6, le plus haut niveau d'isolation, afin de limiter les pertes de chaleur sur le parcours.

Tous les départs dits secondaires sont intégralement renouvelés, régulés et calorifugés.

Des compteurs de calorie permettent de connaître le rendement réel du réseau, les pertes dues au ballon tampon ainsi que les consommations de chaque abonné.

Pilotage des installations :

L'installation est pilotée par une GTC (Gestion Technique Centralisée). Chaque sous-station est autonome dans son fonctionnement (pilotage par un automate) et l'ensemble est relié à l'automate de la chaufferie par le biais d'un réseau ethernet, ce qui permet de suivre à distance le fonctionnement des équipements.

Repères :

Maitre d'ouvrage : Commune de DOMBLANS

Maitre d'œuvre : SIEDEC

Entreprises :

- Lot 1 désamiantage : SNDRA
- Lot 2 chaufferie biomasse et réseau de chaleur : CSTI
- Lot 3 plâtrerie peinture : ZENO SCHNEIDER
- Lot 4 électricité et automatisme régulation PIERAUT ELEC



Période de réalisation :

- Etude / DCE : mai 2024 à novembre 2025
- Travaux : avril 2025 à octobre 2025
- Mise en service : 24 septembre 2025

Plan de financement :

Estimation du coût du projet : 422 0000 €

Dépenses

- Coût du projet au 04/11/2025 436 182,94 € HT soit 523 419,53 € TTC
- Recettes :
 - Subventions :

COT ENR (ADEME)	139 440 €
ETAT DETR/DSIL	115 108 €
CONSEIL DEPARTEMENTAL	30 000 €
TOTAL	284 548 €
 - Autofinancement 151 634, 94 €

Cet autofinancement devrait être compensé par le dispositif des CEE « coups de pouce » à hauteur de 244 400 €.

Dombians

Nouvelle chaufferie: un symbole fort de la transition écologique locale

Samedi 6 décembre, la nouvelle chaufferie municipale a été inaugurée en présence des élus et des entreprises qui ont participé à ce chantier.

Plusieurs bâtiments bénéficiaires

Les travaux ont duré plusieurs semaines d'avril à octobre 2025. De nouvelles canalisations en classe II, le plus haut niveau d'isolation, ont été mises en place afin de limiter les pertes de chaleur.

Les trois chaudières existantes (deux au fioul et une au gaz), et les cuves atténuantes, ont été remplacées par deux chaudières à granulés accompagnées de leurs ailes respectives et de trois sous-stations. L'ensemble est relié à un réseau ethernet, afin de piloter à distance les équipements. Les bâtiments bénéficiaires, situés dans un périmètre proche, sont l'accueil de loisirs sans hébergement (ALSH),

La chaufferie et le réseau de chaleur ont bénéficié de travaux. Photo Bruno Mercier

L'école élémentaire avec ses deux logements, ainsi que la mairie avec l'agence postale, le cabinet d'orthopédiste et le logement.

La visite et l'inauguration de la chaufferie municipale ont eu lieu en présence de plusieurs élus dont Jérôme Tournier, maire de Dombians, des représentants des partenaires techniques, financiers, entreprises ayant participé aux travaux et de quelques Dombians.

Les édiles n'ont pas caché leur enthousiasme pour cette réalisation qui montre que les territoires peuvent être innovants. De plus, souligne un participant, « cet investissement, tout en réduisant les émissions de CO2, permettra de réaliser de réelles économies financières ».

■ De notre correspondant Bruno Mercier

436 183

C'est le montant hors taxes, en euros, des travaux qui bénéficient de 65 % de subventions versées par l'Adense (139 440 €), l'Etat (115 108 €) et le Département du Jura (30 000 €). Le reste à charge de la commune, de 151 635 €, devrait être atténué par les certificats d'économie d'énergie.

Que sont les certificats d'économie d'énergie?

Ils ont été instaurés en 2005. L'idée était simple: pousser les fournisseurs d'énergie à financer des économies d'énergie plutôt qu'à vendre toujours plus de kilowattheures.

Une aide versée par les fournisseurs

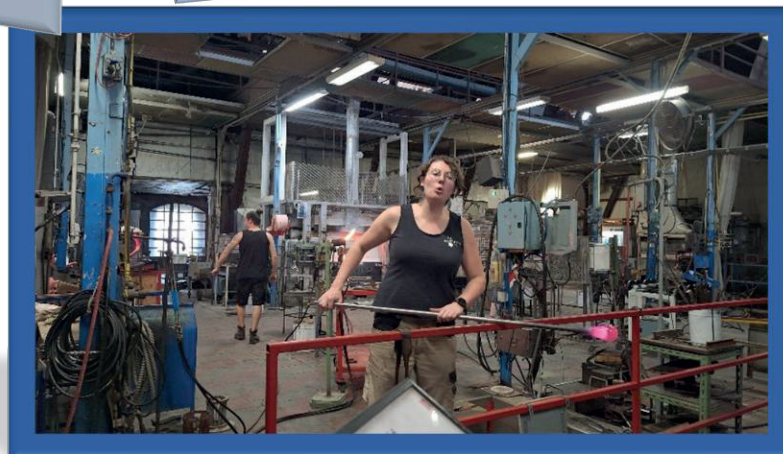
Les fournisseurs d'électricité, de gaz ou de carburant soutiennent financièrement des travaux chez leurs clients: particuliers, entreprises, collectivités: isolation, changement de chaudière, équipements plus performants... Toutes ces opérations donnent droit à des certificats d'économie d'énergie. L'aide est versée par le fournisseur d'énergie après la réalisation des travaux sur présentation de la facture de travaux.

JOURNÉE EN HAUTE-SAÔNE POUR NOS AINÉS

Vendredi 26 septembre, 53 participants prenaient place dans le bus, en direction de Fougerolles, pour une journée conviviale en Haute-Saône.

Au programme :

- ✓ Le matin, **visite guidée de la distillerie Paul DEVOILLE à Fougerolles**, labellisée « Entreprise du Patrimoine Vivant », label d'Etat qui distingue les entreprises d'excellence détentrices d'un savoir-faire rare :
 - Salle de distillation avec ses alambics en cuivre martelé,
 - Les superbes greniers de vieillissement où reposent 1 200 bonbonnes d'eaux de vie dans le calme et la sérénité,
 - La salle de mise en bouteilles,
 - Dégustation dans la boutique où un vaste choix d'eaux de vie, liqueurs, absinthes, whiskies, crèmes, apéritifs, fruits à la liqueur... étaient offerts.



✓ A l'issue de la visite en fin de matinée, **direction Saint Loup sur Semouse pour déjeuner au Restaurant REMY, Maître Restaurateur**. Dans une demeure du début du 20^{ème} siècle avec une salle très bien décorée, un menu gastronomique était servi.

✓ En début d'après-midi, continuation pour **Passavant la Rochère pour une visite guidée de la Cristallerie la Rochère**.

✓ Depuis 1475, la Rochère perpétue un héritage unique, façonné par des générations de maîtres verriers et souffleurs de verre. 550 ans d'histoire, c'est un voyage à travers le temps, où la tradition et l'innovation ont toujours su se rencontrer pour donner naissance à des créations exceptionnelles. Aujourd'hui encore, les ateliers continuent de transformer le verre en objets du quotidien et en pièces d'exception, porteurs d'histoires et de joies au quotidien, témoins d'un patrimoine vivant et en constante évolution. Passage par la Boutique pour découvrir de magnifiques pièces exceptionnelles.



En fin de journée, les participants sont revenus à Domblans ravis de cette sortie.

La Commission des Affaires sociales

REPAS DE NOS « AINÉS » ET COLIS

124 convives se sont retrouvés pour le traditionnel repas du 11 novembre, dans la salle des fêtes « Roger Nozière » joliment décorée.



Un moment de convivialité et de partage, autour d'un bon repas, rythmé par des chants et des danses.

Jérôme Tournier a souhaité la bienvenue aux participants et a salué l'importance de ces instants de lien et d'amitié entre générations.

Un grand MERCI à toutes celles et ceux qui ont contribué à la réussite de cette belle journée.



Par ailleurs,

79 colis de « fine épicerie » seront distribués par l'équipe municipale accompagnés des vœux et des dessins réalisés par les enfants de l'école.



La Commission « Affaires sociales »

CÉRÉMONIE DU 11 NOVEMBRE

Domblans a commémoré et rendu hommage aux soldats morts pour la France.

Monument aux Morts de Bréry



Fidèles à cette cérémonie, Maël, Lola et Enzo ont déposé une gerbe aux côtés de Jérôme Tournier.

Merci pour leur engagement.



Monument aux Morts de Domblans



Les enfants de l'école ont également participé à cette commémoration en interprétant « Imagine » de John Lennon.

La FNACA, l'Harmonie de Voiteur et les sapeurs-pompiers étaient présents pour accompagner ce moment de recueillement autour de la mémoire et à ceux qui ont sacrifié leur vie pour la France.

Monique GAUDRON

ARRIVÉE DU PÈRE NOËL

Arrivée du Père Noël en calèche le vendredi 19 décembre à Domblans attendue par les enfants.
Distribution de papillotes, tours de calèche, vin chaud et petits gâteaux offert par la municipalité et servi par le comité des fêtes que remercie la commission "cadre de vie".

Joyeux Noël et bonnes fêtes.



Les actions communales



BÂTIMENTS 2025

Réseau chaleur :

- Ecole et Préau (+ les 2 appartements)

Les 2 chaudières à granulés ont été mises à la place où se trouvait la chaudière fioul ainsi que les 2 silos de granulés de 7 t de capacité chacune. Nous ne pouvons mettre dans les silos actuels que 11,8 Tonnes vu la hauteur du plafond.

Avant



Après



- Mairie (+APC - cabinet de l'orthophoniste – futur appartement une sous-station pour ce bâtiment
 - ALSH (bâtiment CCBHS)
- Une sous-station pour ce bâtiment

Les entreprises qui ont réalisées ce projet sont :

- Sarl SNDRA Lot désamiantage
- CSTI Lot Chaufferie biomasse et réseau chaleur
- SAS Zéno Schneider Lot plâtrerie – peinture
- Pieraut électricité Lot électricité et automatisme régulation



Le projet a été élaboré et surveillé par le Sidec du Jura, maîtrise d'ouvrage
 Commencement des travaux fin avril 2025
 Mise en marche du réseau chaleur le 24 septembre 2025

Salle des fêtes « Roger Nozière »

- Installation d'un adoucisseur de marque BWT par l'entreprise Vernaz de Domblans

Tout le réseau eau potable est pris par l'adoucisseur sauf un robinet eau froide qui se trouve dans la cuisine et au local poubelles. Une étiquette « Eau froide non adoucie » est mise au-dessus de chaque robinet concerné.

- changement de la porte plastique du coffret du compteur de gaz entrée de la cuisine et du coffret du compteur de gaz extérieur de la chaufferie (par l'entreprise EPC.Rénov Pierre Le Falher de Domblans).

- Travaux suite à des pannes de la chaudière à 3 reprises par l'entreprise M-Energies de Lons Le Saunier.

- Entretien de la cloison amovible séparant les 2 salles par Sébastien Bonin menuisier à Domblans.

- changement du lave-vaisselle et réparation du chauffe-plat par l'entreprise Horris de Poligny.

- Achat de 2 tables inox de 2,00m x 0,80 m pour la cuisine chez Horris

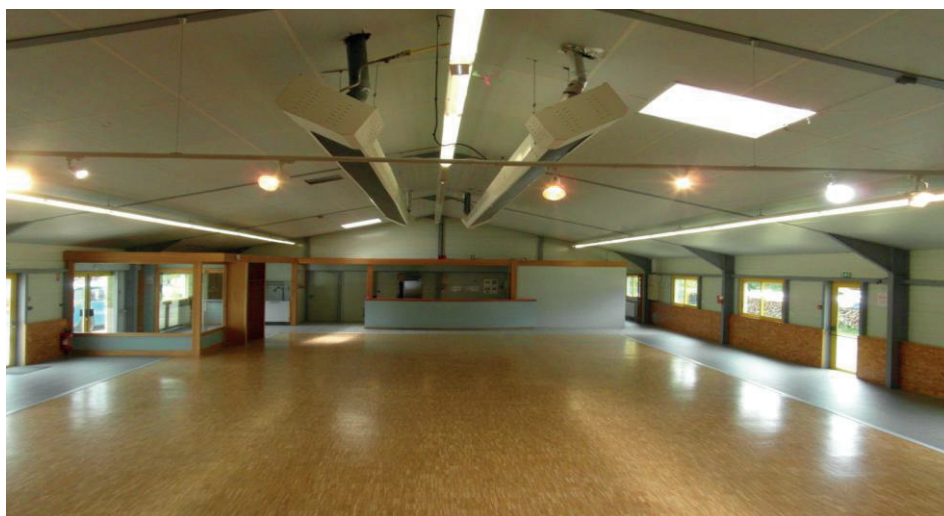
- Fabrication et mise en place d'un meuble avec 3 portes et serrures dans le vestiaire pour mettre les produits d'entretien et autres afin de libérer de la place dans le bureau de la gestionnaire dans 2 placards et 1 pour la commune. Il a été réalisé par l'entreprise Bonin Sébastien de Domblans.

Salle des fêtes « W. et M.L.Gagneur »

- Installation d'un adoucisseur de marque BWT par l'entreprise Vernaz de Domblans.

Tout le réseau eau potable est pris par l'adoucisseur sauf un robinet eau froide qui se trouve dans la cuisine et au local technique. Une étiquette « Eau froide non adoucie » est mise au-dessus de chaque robinet concerné.

- changement du mode de chauffage de la salle, radians gaz au plafond et de la chaudière gaz par 2 pacs Nibé blocs extérieurs + 6 cassettes soufflantes mises au plafond faisant le chauffage en hiver et en été rafraîchissement de l'air réalisé par l'entreprise F.F.Energies de Domblans.

Avant

Après



- Remise des plaques au plafond pour cacher le cheminement des câbles électriques et tuyaux d'eau pour les cassettes de chauffage par l'entreprise François Petracco de Domblans.
- changement de l'éclairage de la salle par des néons leds à la place des halogènes extérieur + intérieur. Ainsi que les alimentations des pacs, du chauffe-eau etc.... par l'entreprise Vallet Mickael de Voiteur.

Nous avons remplacé ce système à gaz énergivore par une pompe à chaleur, revu l'éclairage par des LED. Merci encore au conseil départemental de l'aide apportée pour ce projet d'un montant de 9 905 € pour un investissement total autour de 70 000 € HT. Nous avons choisi pour cet investissement des entreprises de notre territoire : FF ENERGIES et son dirigeant M. Jean Christophe Ferat, M. Vallet électricien, M. Le Fahler plombier et M. Petracco pour la plâtrerie peinture.

- installation d'un chauffe-eau de 300 Litres électrique, de 2 bouteilles de 35 kg de gaz propane dans une armoire métallique fermée à clé par l'entreprise EPC.Rénov.

Mairie

- pose de 2 radiateurs eau (suppression d'un électrique)

APC

- pose de 2 radiateurs eau (suppression des 2 électriques)

Cabinet Orthophonie

- pose de 2 radiateurs eau (suppression des 2 électriques)

Futur appartement au-dessus APC et cabinet Orthophonie

En attente de restaurer

Ecole

- 4 rétroprojecteurs muraux ont été installés, 1 dans chaque classe.
- un système anti-intrusion, risques naturels (inondation, séisme...), technologiques (nuage toxique, explosion...) lumineux a été installé dans le programme du PPMS (Plan Particulier de Mise en Sécurité) fait par l'entreprise Vallet Mickael.
- 3 tableaux blancs aimantés pour la rétroprojection fait par les employés communaux.
- Changement de la porte extérieure rue D.Monnier côté rue de la desserte par l'entreprise Ducrot de St Germain

WC publics

- pose de 2 ventouses pour portes (fermeture la nuit) par Ducrot
- électricité faite par Vallet Mickael (alimentation pour ventouses)

Commission des Bâtiments :

Emmanuel Grouillon- Christophe Chevassu -Chantal Martelin- Jean Nozière- Rémi Courtout

VOIRIE 2025

Travaux réalisés à la charge de la CCBHS

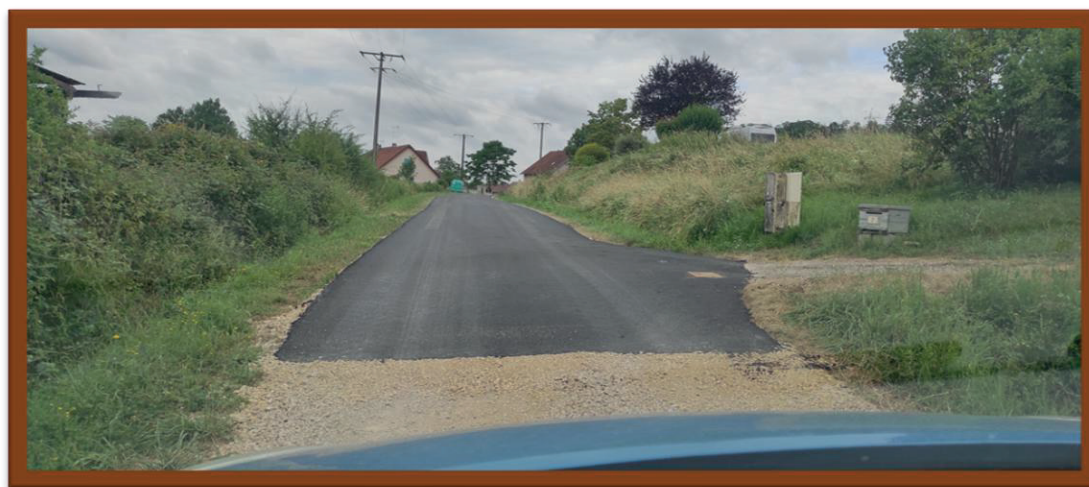
- Chemin du prieuré en enrobé (Eiffage)



Travaux réalisés à la charge de la commune

Travaux réalisés sur Bréry :

- Reprise en enrobé à chaud de la partie haute du chemin des vignes VC7 jusqu'à la grille transversale limite avec l'A.F de Bréry.
- Chemin de Saint Lamain VC1 en enrobé (du carrefour chemin sous la ville jusqu'à l'entrée de la dernière maison comprise).



Chemin de Saint Lamain VC1, route en blanc de la dernière maison jusqu'au tunnel SNCF (curage de fossés, remise en état du chemin avec apport de matériaux pré criblage, grille et d'une cunette en béton...). (SJE)

Travaux réalisés sur Domblans :

- Impasse de l'Ereux du moulin VC en enrobé (SJE)



- Reprise en enrobé du trottoir rue Désiré Monnier VC17 derrière CC2 du pont de la SNCF jusqu'au nouveau « chemin Georges et Germaine MICHAUD » (SJE)
- Pontage des fissures du nouveau cimetière rue du gué Faroux (SJE)
- Curage des fossés chemin des Isles VC et chemin du grand stade allant à l'arboretum par Sarl Bonnot TP du Villey 39
- Travaux grande rue devant la maison Rousselot pour éviter l'eau de la chaussée à rentrer dans son habitation par une création de bordures type A2 coulées sur place et d'une grille+ regard eaux pluviales par l'entreprise Eiffage qui devraient être réalisés mi-décembre 2025.

Travaux de signalisation horizontale (peinture blanche)

- Chemin des isles- Rue Désiré Monnier et rue de la desserte (suite aux travaux voirie pour le réseau chaleur) - Carrefour de l'ancienne gendarmerie- rue des prés Mourains (devant la salle des fêtes « R.Nozière »)

Travaux de peinture non réalisés sur Bréry cause mauvais temps.

Achats de signalisation verticale

- achats de panneaux divers en signalisation permanente et de chantier.
- Pose d'un miroir au carrefour RD 120 route de St Germain et RD 193 rue du Gué Faroux pour les automobiles, tracteurs sortant de la rue du gué Faroux (peu de visibilité).
- Pose d'une barrière en composite le long du RD 57 face au grand stade de foot par les employés communaux.

Commission Voirie :
Roger Ballet - Christophe Chevassu - Chantal
Martelin- Jean Marie Buchin - Rémi Courtout

L'EAU POTABLE

Le réseau d'eau potable de la commune nouvelle de Domblans ne dessert que le village de Domblans. (Celui du village de Bréry est géré par le syndicat du Tortelet, avec la SOGEDO en affermage). L'eau potable destinée à la consommation humaine est donc très surveillée. A notre niveau, nous exerçons un contrôle hebdomadaire du volume d'eau produit afin d'identifier les éventuelles fuites sur le réseau de 14 km : ce fut le cas à deux reprises cette année 2025, sur le site V33 et le long de la route départementale.

Issue de la nappe phréatique à proximité du stade, la production moyenne et journalière oscille entre 200 et 220 m³, desservant 526 abonnés. Parmi ces abonnés, la société V33 consomme entre 50 et 55m³ par jour.

Chaque mois, le Laboratoire Départemental d'Analyse du Jura procède au contrôle sanitaire de l'eau, par prélèvement au puits de captage ou sur un robinet au village. Toutes les analyses ont été conformes cette année.

En 2025, nous avons procédé au contrôle de pression et de débit des poteaux incendie des deux villages en lien avec le service d'incendie et de secours, tout en vérifiant le bon fonctionnement des réducteurs de pression. En effet, pour celui de Domblans, situé à proximité du stade, le réducteur réduit la pression de l'eau venant des réservoirs de Blandans de 7 à 4,2 bars. Il doit permettre un débit supplémentaire en cas de demande d'un poteau incendie.

Contrôle de débit sur poteau incendie



Le nettoyage des deux réservoirs à Blandans, d'un volume de 250 m³ par réservoir est réalisé chaque début d'année.



Des améliorations techniques sont prévues sur le réseau de Domblans :



-changement d'une vanne grippée à la base d'un réservoir,

-Mise en place d'un inverseur de bouteille de chlore (avec une 2ème bouteille sur site) qui basculera automatiquement lorsque qu'une bouteille sera vide avec un report sur la télégestion. La désinfection sera donc toujours assurée par une bouteille de chlore en service.

- Installation d'un analyseur en ligne qui permettra de suivre en continu le taux de chlore résiduel injecté dans le réseau, la mesure sera rapatriée automatiquement sur le réseau d'alerte.

-Création d'une nouvelle télégestion pour pallier au changement de mode de communication par les opérateurs, de la 2G à la 5G.

-Prévoir en 2026 le contrôle décennal de l'intérieur du puits de captage.

Une étude conduite par le SIDEC va être rendue prochainement pour évaluer la qualité de l'eau et les performances du réseau de Domblans, pour les travaux à effectuer, base de réflexion d'un éventuel rapprochement avec un réseau proche.

L'interconnexion avec un réseau limitrophe pour pallier à une fuite ou une pollution reste également une réflexion.

PERSPECTIVES :

Le prix du m3 (base 120m3) de l'eau sur le village de Domblans est le moins cher du secteur, en 2024 (1.43€ à Domblans, 2.55€ au Tortelet, 2.39€ en Haute Seille).

Une partie du réseau est ancien, il n'a pas fait l'objet de changement, et il ne présente pas à ce jour de signe de faiblesse. L'absence de travaux conséquents peut contribuer à un prix actuel faible au m3, mais ce taux bas peut compromettre aussi l'obtention de subvention auprès de l'Agence de l'Eau...

Enfin le transfert de la compétence eau assainissement vers la Communauté de communes Bresse Haute Seille fixée au 1^{er} janvier 2026 a été modifié le 1^{er} avril 2025, le transfert n'est donc plus obligatoire, aux collectivités locales de s'organiser mais les aides financières sont liées au volume des structures...

L'ASSAINISSEMENT

Grâce au contrat d'entretien avec une société de curage, nous avons une action moins coûteuse sur le réseau d'assainissement et d'eau pluviale de Domblans, d'eau pluviale de Bréry, particulièrement sur les secteurs sensibles et notamment les postes de relevage Buisson, malmené par des rejets non conformes. Les deux micro stations communales et la fosse toutes eaux de la salle Gagneur à Bréry disposent d'un contrat de maintenance et sont vidangées en cas de besoin.

Passage de la tête de curage dans une canalisation

Dépotage du curage secteur Champ de la Barre

Nous procédons aussi au contrôle d'assainissement des maisons en vente et transmettons ce document au notaire.



Comme le réseau d'eau potable, son transfert de compétence n'est plus obligatoire et relève des collectivités. L'assainissement collectif ne concerne que la collecte des eaux usées sur le village de Domblans, rien ne change pour l'assainissement non collectif à Bréry et la Muyre, déjà pris en charge par la CCBHS. En plus, pour le réseau de collecte sur le village de Domblans, n'est concerné que le réseau d'eaux usées, pas le réseau d'eaux pluviales qui reste de compétence communale. À Domblans, il reste un grand linéaire de réseau unitaire, mêlant eaux usées et pluviales. Les directives législatives et subventions vont dans le sens de réseaux

séparatifs. Et malgré l'arrêt du transfert automatique, le regroupement des compétences à l'échelle communautaire reste privilégié.

Une étude menée par Réalité Environnement chiffre à 2 500 700€ le coût de mise en conformité du réseau de collecte de Domblans. Parallèlement, le SIARD qui gère le transfert et le traitement (la station d'épuration), dans sa décision du 5 août 2025, n'est pas favorable à la reprise des réseaux et de collecte des communes adhérentes.

La commune de Domblans avait la possibilité de :

- garder la compétence assainissement de son réseau de collecte et mener à terme des travaux conséquents qui ne seront pas aidés par les financeurs.
- transférer la compétence assainissement de son réseau de collecte à la CCBHS.

Aujourd'hui le coût de l'assainissement est par abonné de 39€ (part fixe) et de 1.4€ HT par m3 d'eau potable consommé.

Le conseil municipal d'août 2025 a décidé de demander le transfert de la collecte de l'assainissement de Domblans à la CCBHS.

Les autres communes adhérentes au Siard ont délibérées dans le même sens.

Que ce soit en collectif ou non collectif, il est proscriit de jeter des lingettes ou rouleaux de papier WC dans les réseaux, cela obstrue les canalisations, pompes et filtres...

Les graisses, lorsqu'elles sont refroidies colmatent les réseaux, privilégier leur évacuation dans la poubelle grise.

Obligation d'installation de micro station dans le cas d'un assainissement non collectif, dans ce cas se rapprocher du Service Public d'Assainissement Non Collectif à la communauté de communes

LA SOURCE THIÉBAUT

Elle se situe sur la commune de Frontenay, mais reste propriété de la commune nouvelle de Domblans. Par convention, elle est utilisée par la commune de Frontenay, en cas de besoin pour leur consommation humaine. Le processus de déclaration d'utilité publique devrait aboutir prochainement, la pose du grillage de protection immédiat de la source est en cours.

EMPLOYÉS TECHNIQUES

En cette année 2025, l'équipe des employés techniques s'est modifiée avec la démission de M. Basset Laurent pour un emploi dans le contrôle laitier et la disparition tragique de M. Gislain Gallet.

M. Eric Tessier, expérimenté en travaux publics, a été recruté en remplacement de M. Basset.

M. Tom Vuidepot ayant déjà occupé un emploi saisonnier renforce l'équipe jusqu'en mars 2026.

M. Sébastien Courville assure la coordination des taches à effectuer, taches multiples liées aux saisons, manifestations, nettoyage, entretien et urgences...elles concernent principalement la voirie, les bâtiments (dont l'école), le réseau d'eau, l'assainissement, les cimetières, l'Association Foncière de Domblans...

Merci à chacun pour leur engagement auprès de notre commune.

Réunion hebdomadaire, entretiens d'évaluation, formations complètent et renforcent la qualité de leurs prestations.



La commission eau, assainissement, employés,

Roger Ballet, Rémi Courtout, Jean Nozière, Emmanuel Rizzi.

NOS BOIS

En dehors du traditionnel affouage qui marque chaque année le temps sylvicole communal, les travaux concernant les arbres ne manquent pas. Profitons de ce début d'hiver pour s'en rendre compte.

L'affouage tout d'abord, avec une baisse sensible du nombre de feux qui est passé de 20 à 13 cette année. Les variations de cette ampleur ne sont pas rares, on les a connues par le passé. Elles dépendent parfois du prix des autres énergies et parfois, tout simplement, d'un volume de bois trop conséquent l'année précédente. Le nombre d'affouagistes reste pour autant relativement élevé par rapport à d'autres communes proches.

Nous verrons l'année prochaine si cette baisse se poursuit ou non.

Les coupes ONF ensuite. Celles-ci sont programmées par tranche de 20 ans dans un document validé par la commune. Elles se poursuivent donc comme prévu à La Muyre où l'abattage du mois de novembre a justement permis de récupérer les houppiers pour l'affouage de cette année. Les interventions sanitaires enfin. Ces coupes de sécurité se déroulent sur l'ensemble de la commune dans le but d'éviter des chutes d'arbres non maîtrisées. Un chantier est donc prévu dans la partie sud du bois du Cuyard à Blandans. Ici ce sont les frênes dépérissant qui posent problème avec un véritable mikado de bois mort qui s'accumule dans la parcelle et sur les chemins de randonnées. L'accès est difficile, les chemins étroits et le terrain pentu. L'opération sera pilotée par l'ONF puisque cette forêt est dans son attribution.

Un autre chantier est prévu dans le bois de Rougemont et en particulier autour de la ligne haute tension EDF qui la traverse. Le but est de couper préventivement tous les arbres qui pourraient endommager la ligne et priver une partie de la commune d'électricité. Ce bois n'étant pas soumis à l'ONF, c'est la commune qui gère le dossier.

Un troisième chantier, aujourd'hui terminé, a été de sécuriser les routes, habitations, ponts et passerelles ainsi que les aires de détente. Ces coupes de sécurité ont demandé du matériel spécialisé et des compétences particulières comme le montre la photo d'illustration.



Une semaine de travail a été nécessaire pour se débarrasser des arbres menaçants. Comme les années précédentes, seuls les arbres malades ou risquant de provoquer de graves dégâts ont été abattus afin de préserver le maximum de verdure sur la commune. Fait notable, une partie des travaux a été prise en charge financièrement par le département au prix, toutefois, de la réalisation d'un dossier de demande de subvention pointilleux.

Pour conclure ce tour d'horizon, je me félicite de l'installation d'une chaufferie bois et d'un réseau de chaleur en remplacement de 2 chaudières à fuel et d'une chaudière à gaz. C'est une réelle avancée en termes d'autonomie (au niveau du pays) et de réduction des émissions de CO2.

Emmanuel RIZZI

TARIFS 2026 COLLECTE INCITATIVE

Pour les territoires concernés par la collecte incitative (collecte des bacs gris et bleus ou jaunes une semaine sur deux ou conteneurs semi enterrés à Saint Amour) :

Critères de tarification	Tarifs 2025	Tarifs 2026
<u>Foyer d'une ou deux personnes en résidence principale</u>	141,00 €	141,00 €
<u>Foyer au-delà de deux personnes en résidence principale</u> La composition des foyers prise en compte sera celle au 1 ^{er} janvier de l'année 2026.	238,00 €	238,00 €
<u>Résidences secondaires intégrant :</u> Les gîtes, clé-vacances, chalets, bungalows, caravanes, mobil-homes ou toutes autres structures touristiques A l'unité avec ou <u>sans bac(s)</u>	122,00 € (forfait)	122,00 € (forfait)
<u>Chambres d'hôtes :</u> 1 à 3 chambres d'hôtes : 1 forfait "Résidence Secondaire"	122,00 €	122,00 €
<u>Chambres d'hôtes :</u> 4 à 5 chambres d'hôtes Au-delà de 5 chambres d'hôtes : facturation au bac suivant la capacité, avec la mise en place minimale d'un couple de bacs gris et bleu ou jaune sur la base définie ci-dessous identique et applicable aux établissements (tarif pour les professionnels).	198,00 €	198,00 €
<u>Associations munies au maximum d'un bac gris et d'un bac bleu ou jaune</u>	106,00 € (forfait)	106,00 € (forfait)
<u>Associations munies au maximum de 2 bacs gris et de 2 bacs bleus ou jaunes</u> Pour les Associations avec plus de 2 jeux de bacs gris et bleus ou jaunes, la facturation sera établie suivant le nombre et la capacité des bacs mis à disposition sur la base définie ci-dessous identique et applicable aux établissements (tarif pour les professionnels).	213,00 €	213,00 €

Brigitte MATHIEUX et Chantal
MARTELIN,
Déléguées SICTOM



ASSOCIATIONS DE DOMBLANS

Associations	Présidence	Adresse mail	Téléphone
Société de chasse de Domblans	Mr Patrick Perono	patrick.perono39@gmail.com	06 07 85 50 07
ACCA /AICAF de Vau Foubéz	Mr François PETRACCO	francois.petracco@orange .fr	06 30 63 36 50
Club du temps libre	Mr Philippe MEURIOT	Philippe.meuriot@orange.fr	06 88 26 57 67
Foyer rural	Mme Michelle CHEVAUX	michelle.chevaux@orange.fr	06 42 01 19 05
Les blés noirs	Mme Liliane PERENO	liliane.perono39@gmail.com	03.84.85.25.43
Pétanque des coteaux de seille	Mme Aline MONNERET	Aline.monneret39@laposte.net	
Association des arts martiaux Domblans-Voiteur	Jean-Baptiste BLANCHARD	blanchardj043@gmail.com,	06.84.96.51.22
Entre Seille et Terre	Mme Céline PITEL	celine.pitel39@gmail.com	
La marche	Mr Jean NOZIERE	noziere.jean@wanadoo.fr	03.84.44.90.09
Union sportive des Coteaux de Seille	Mr Philippe Clerc	coteauxdeseille.foot@free.fr	03.84.44.66.63
Comité des fêtes de Domblans	Mr Jean-Marie BUCHIN	jean-marie123@orange.fr	06.81.55.38.81
Comité des fêtes de Bréry	Mme Marie Christine BALLEET	ballet.roger@wanadoo.fr	
Les vergers de la haute seille	Mr Louis BERTHET	mcl.berthet@orange.fr	03.84.85.27.84
Association des parents d'élèves	Thomas Pernot	apedomblans@outlook.fr	
FNACA	Jean-Paul GENEVOIS	jean-paul.genevoix0996@orange.fr	06 78 45 64 04
Les Jeunes de Domblans	Chloé Champet	lesjeunesdedomblans@laposte.fr	

ACCA / AICAF de VAU-FOUBEZ



Sincères souhaits pour la nouvelle Année

2026

MEILLEURS VOEUX

Le Président François PETRACCO

ACCA DOMBLANS

Une nouvelle saison commence

2025/2026 a déjà débuté avec du lièvre, du chevreuil et du sanglier au tableau de chasse.

Une année 2025 bien remplie avec la participation au nettoyage de printemps, suivie de notre traditionnel barbecue pour la fête de la musique. Cette année nous avons participé à une nouvelle manifestation, la guinguette des vendanges, organisée par le comité des fêtes dont je tiens à remercier son président (Jean Marie Buchin). Merci à toutes les personnes qui sont venues déguster nos saucisses, merguez et andouillettes.

Le 31 mai nous nous sommes retrouvés à la salle des fêtes du village avec une cinquantaine de personnes pour un repas sanglier à la broche qui s'est déroulé dans la joie et la bonne humeur, ce qui nous a donné envie de le reconduire le 16 mai 2026.

Mes compagnons chasseurs et moi vous souhaitons une bonne et heureuse année 2026.

Le président, Patrick Perono



ASSOCIATION "LES BLES NOIRS"

Notre association compte environ 45 adhérents, tous habitants du quartier de la Sarazine. Celle-ci a pour vocation de créer des moments de convivialité, en organisant deux repas dans l'année.

Tout d'abord, en janvier, c'est une trentaine de personnes qui se sont retrouvées autour d'un cassoulet.



Notre traditionnel barbecue du mois d'août, s'est limité, cette année, à un apéritif en intérieur, une météo défavorable étant annoncée.

Notre association a également participé à quelques manifestations.

Cette année 2025, nous avons participé au nettoyage de printemps.

Nous étions également présents à la Fête de la musique, organisée par la municipalité, et à la Guinguette des vendanges initiée par le Comité des fêtes, avec notre stand de crêpes. Ces deux soirées ont été un franc succès. Merci d'être venus si nombreux sur la place de notre village. Nous renouvelons tous nos remerciements aux organisateurs.



Cette fin d'année, Patrick Roy, membre de notre association, nous a quittés. Nous adressons toute notre sympathie à Marie-Noëlle, son épouse.

Les Blés Noirs vous souhaitent une très belle année 2026.

La Présidente : Liliane Perono

USCS 1945-2025 : 80 ANNÉES D'EXISTENCE

Un club se construit au fil des années, avec des hauts et des bas, des périodes fastes ou plus difficiles, mais l'important est de garder ses valeurs et de s'inscrire dans son histoire. Les valeurs de l'USCS s'articulent autour **d'un tryptique** : plaisir, respect, convivialité. C'est **une mobilisation quotidienne** autour de ces valeurs, pour que nos licenciés prennent le plus de plaisir possible à pratiquer leur sport favori, dans l'intention d'accompagner le plus grand monde le plus loin possible.

L'US Coteaux de Seille a célébré en juin dernier ses 80 ans. Pour l'occasion, environ 350 personnes étaient réunies à Domblans, aussi bien licenciés actuels qu'anciens membres du club, pour une journée festive qui a permis des retrouvailles et des souvenirs parfois lointains. Loin de moi l'idée de faire ici l'historique du club, je veux juste faire le lien, parce que l'USCS 2025 est l'héritage des centaines de joueurs et dirigeants qui ont évolués sur le terrain de Domblans et Voiteur.

Je veux, avec ces quelques lignes, faire un clin d'œil à nos aînés autour de trois thématiques qui rythment la vie du club : 80 ans, c'est 80 années de football, 80 années de bénévolat et 80 années d'animation du territoire.

80 années de football

Ce sont des décennies de passions, d'affrontements et de souvenirs pour des milliers de licenciés. Quelles que soient les générations, le football apporte à ses pratiquants cette culture de l'effort collectif, du vivre ensemble et du respect.

L'USCS 2025, c'est un **équipe seniors féminine championne de district**, qui évolue au niveau régional cette saison. C'est une équipe fanion 2ème du championnat de R2, une équipe U18 championne du jura de futsal, des équipes de jeunes garçons et jeunes filles qui progressent et portent les couleurs tango sur les terrains du département.

L'USCS 2025, ce sont 40 à 60 jeunes et adultes, garçons ou filles, qui sont chaque soir sur les terrains pour progresser. Ce sont 20 équipes qui jouent des matchs dans les diverses catégories et compétition quasiment chaque Weekend pendant 7 mois. L'USCS 2025, c'est une section foot loisir et un groupe foot en marchant qui permettent à des licenciés de tous âges de pratiquer une activité physique, en mixité, sans compétition. Chaque WE, ce sont des cris, des pleurs, des joies, des peines et des encouragements ! Chaque entraînement, chaque match, ce sont des efforts, des progrès, des frustrations et des rires, c'est l'apprentissage de la vie en groupe, du respect des règles et des consignes.



80 années de bénévolat

Pas d'association sans bénévoles... Depuis sa création, l'USCS a vu défiler des centaines de dirigeants. Une société qui s'est transformée, des outils, des moyens et des contraintes différents pour tous ces bénévoles, mais un point commun : l'engagement. Quels que soient les âges, les compétences ou les envies, le bénévolat reste un engagement gratuit...

Aujourd'hui, avec 360 licenciés, l'USCS représente 12000 heures de bénévolat ! Entraînements, matchs, entretien des terrains et locaux, comité directeur, administration du club, buvette, manifestations, les tâches sont nombreuses et multiples et permettent à plus de 60 dirigeants et éducateurs de participer à cette aventure.

C'est du temps consacré, une contrainte, une charge même à certains moments que de s'engager pour les autres mais que de bonheur reçu en retour, de satisfactions des tâches accomplies, de don de soi, de relations humaines et de sourires partagés ! C'est aussi la joie de voir s'épanouir et progresser tous les licenciés. Cet engagement permet également de nouer des amitiés, souvent durables et solides.

Je veux ici remercier toutes celles et ceux qui donnent, ou ont donné, pour le club. Je souhaite que chacun, par son engagement, puisse s'épanouir en développant des qualités de travail en équipe, de tolérance, de responsabilité, mais surtout des amitiés forgées au gré des difficultés et des réussites.

Comme vous avez pu le lire ci-dessus, les tâches et compétences sont multiples. Tous les profils sont utiles, même sans connaissances footballistiques. Si vous souhaitez vous investir et donner de votre temps avec un engagement qui donne du sens, n'hésitez pas à prendre contact avec nous, de quelque manière que ce soit.



80 années d'animations locales

Depuis 1945, le club fait partie de la vie locale, non seulement par le développement et l'épanouissement de la jeunesse passée par le club, mais aussi par son dynamisme et son impact sur le territoire.

Comme évoqué plus haut, l'USCS 2025, ce sont des centaines de matchs joués à Domblans, entraînant un flot d'équipes qui découvrent notre village et nos installations, ainsi que notre patrimoine remarquable avec la vue sur le château de Domblans et sur Château Chalon.

L'USCS 2025, ce sont aussi les nombreuses manifestations proposées aux habitants de nos communes. Deux lotos, une soirée dansante, la bourse aux vélos qui existe depuis plus de 40 ans ou encore le tournoi de Pentecôte qui attire près de 1000 personnes à Domblans. Ces animations animent nos villages, mais sont aussi et surtout indispensables à l'équilibre financier de notre club. Je remercie tous ceux qui participent et réservent un bon accueil aux bénévoles qui œuvrent à chacune d'elles.



L'USCS 2025, c'est aussi un budget de près de 300 000€ et un emploi local. La grande majorité des dépenses est effectuée auprès des commerces locaux lorsque ceux-ci peuvent répondre à nos besoins. C'est donc aussi l'économie locale qui bénéficie du rayonnement du club, un des plus gros du département avec plus de 360 licences.

Je tiens à remercier ces acteurs économiques locaux qui, pour beaucoup, sont partenaires de notre club et nous accompagnent au fil des saisons.

L'USCS remercie tous ses supporters, sponsors, donateurs, collectivités qui les soutiennent, mais également toutes celles et ceux qui participent à ses animations.

Très bonne année à tous les domblanais et domblanaises.

Le Président Philippe Clerc

LES VERGERS DE LA HAUTE-SEILLE



Depuis plusieurs années nous sommes confrontés à des aléas climatiques dus au réchauffement de notre planète. Les canicules se succèdent avec intensité et de plus en plus rapprochées. Les arbres désorientés dans leur cycle végétatif, refleurissent une 2ème fois, au détriment de leurs réserves pour la prochaine fructification. Deux arrosages en août, ont permis aux arbres du verger de patienter avant l'arrivée des pluies.

Dès le printemps, nos activités ont débuté par l'organisation d'une conférence sur le frelon asiatique afin de mieux appréhender son cycle de vie et les moyens de le combattre, animée par Frédéric Perchat apiculteur à Villette les Dole.

Au verger, deux séances de tailles : les 8 et 15 mars, puis de greffes le 29 mars ont été organisées et ouvertes à tous. Malgré un froid vif et pénétrant, le public était présent, et attentif à nos démonstrations et à nos conseils.

La commission entretien se charge de la propreté et du suivi des plantations, tandis que les services communaux assurent la tonte des surfaces enherbées, et nous les remercions chaleureusement pour leur service. La jachère fleurie diversifie la flore, et permet aux enfants de mieux découvrir le rôle des insectes butineurs et la pollinisation.

Chaque printemps, les élèves participent toujours avec la même ardeur à nos plantations, même si quelques fois, la terre est un peu grasse.





Nous profitons des longues journées d'été de juin, pour organiser notre soirée grillades qui se déroule dans la convivialité et la bonne humeur.

Cette année, notre sortie découverte, nous emmène en Haute-Saône pour la visite du château de **Ray sur Saône**, après avoir pris notre déjeuner au restaurant « **au Coin du feu** » à Gy, nous visitons le magnifique jardin aquatique **d'Acorus à Autoreille**.



Et l'automne arrive avec la cueillette et le ramassage des pommes pour le pressurage et la fabrication du jus. Cette année une partie de nos pommes ont été pressées par les Vergers de Sellière.



Le 7 décembre, nous participons au marché de Noël organisé par le Comité des fêtes.

Cette année, notre Association a été endeuillée par la disparition brutale de l'un des nôtres, en la personne de Patrick Roy. Patrick apportait son savoir et ses compétences et contribuait au bon fonctionnement de l'Association, avec toute son énergie. Nous garderons de Lui, le souvenir d'un Ami et d'un membre actif des premières heures.

A l'écoute de tous ceux qui s'intéressent à la culture des arbres fruitiers, nous les invitons à nous rejoindre et participer à nos travaux.

Les membres de l'Association, Les Vergers de la Haute-Seille vous présentent leurs meilleurs Vœux pour 2026.

Le Président : Louis BERTHET



L'année 2025 a été marquée par une belle collaboration avec la médiathèque de Voiteur. La responsable du site, Sophie Guillaume-Belle, nous a invités à investir les lieux pour une exposition rétrospective 1869-2025 de notre orchestre.

Au début, Fanfare de l'Espérance avec ses nombreux cuivres, puis Union Musicale et, enfin, Société de Musique de Voiteur en 1972 sous la direction de René Lorang, notre association demeure la plus ancienne du territoire Bresse Haute Seille.

Notre cheffe, Alexandra Rousset, heureuse de cette proposition, a entraîné les musiciens anciens et actuels dans ce travail de recherche pour réaliser de grands panneaux de présentation. Par les nombreuses photographies et explications, de nombreux sujets ont été mis en avant : évolution des instruments, des costumes, des partitions, changement des chefs et présidents mais aussi les liens privilégiés avec les majorettes, les pompiers et, surtout, la commune. Sur la plus ancienne photographie de l'orchestre en 1897 mais aussi sur toutes les autres, des recherches ont été menées pour mettre un nom sur chaque visage et cela n'a pas été chose facile.

Les témoignages de nos anciens ont permis de réaliser ce que représentait la grande famille de la Musique, par exemple, dans les défilés où les femmes suivaient avec les enfants en poussette. Le samedi 12 avril, le partenariat entre la médiathèque et l'orchestre s'est poursuivi par un concert-conférence sur les musiques de film. Ce fût l'occasion de partager une formule nouvelle, en fin d'après-midi, suivie d'un pot de l'amitié avec le public, offert par la mairie de Voiteur.

Cette manifestation exceptionnelle à la médiathèque nous a empêchés de réaliser notre traditionnel concert de Printemps à Domblans. En 2024, c'était le Tour du Jura dans la salle des fêtes le 13 avril ! Mais **l'an prochain, nous jouerons le samedi 25 avril 2026. Le rendez-vous est donné !**



Pour les concerts d'été dans les fêtes de village de la Haute Seille, le soleil nous a fait ses honneurs et il a fait parfois très très chaud !! Pour la fête de Domblans le 5 juillet, nous avons pu jouer bien installés à l'ombre accueillis par la mairie assistée du Comité des fêtes de Domblans.



Et nous souhaitons encore un joyeux anniversaire à l'USCS foot de Domblans qui, pour ses 80 ans, nous avait invités à venir jouer notre programme d'été le 28 juin dernier.

A bientôt en concert ou lors des défilés aux monuments le 19 mars, le 8 mai, le 14 juillet ou le 11 novembre où nous sommes toujours heureux d'être présents pour ces moments de commémoration qui permettent de se retrouver pour échanger avec les domblanais.



Merci pour le bon accueil réservé à nos musiciens lors de notre présentation des calendriers.

Meilleurs vœux pour la nouvelle année.

Pour tout contact, Laure Grouillon, présidente, au 06.33.47.07.13

Alexandra Rousset, directrice, au 06.88.63.72.80

Ou par mail : musiquevoiteur@gmail.com



PETANQUE DES COTEAUX DE LA HAUTE SEILLE

En 2025, le club compte 50 licenciés, soit 7 personnes de plus qu'en 2024.

Concernant les résultats, le club a été bien représenté au niveau des championnats départementaux. Tout d'abord, en tête-à-tête masculin avec Thomas BONNOT qui s'incline en quart de finale. Puis la triplette Frédéric BON, Théo BOURCET et Adrien ROUSSET, perdent en 8^{ème} de finale du championnat triplette. Aussi, Frédéric BON, associé à Corentin BONNET et Frédéric DONGHY échouent en demi-finale du triplette promotion. Ils retenteront leur chance au championnat de ligue et s'inclineront en 8^{ème} de finale. Et pour finir, Thomas BONNOT, Stéphane METRAZ, et Yohann VULIN ratent leur ticket pour le championnat de France. Malheureusement, en championnat de ligue, ils ne sortiront pas de poule.



Yohann VULIN, Thomas BONNOT et Stéphane METRAZ

Le club est engagé également en coupe de France. Au 1^{er} tour, ils se sont déplacés à Arinthod et sont repartis avec la victoire. Pour le 2^{ème} tour, l'équipe a été reçue par le club de la DPC (Dole), malheureusement, l'aventure coupe de France se terminera sur le score de 8 à 18.

Trois équipes participent aux championnats des clubs. Deux équipes se maintiennent et une se hisse au niveau supérieur pour 2026.

Concernant les manifestations, nous avons organisé un loto le vendredi 21 février à la salle des fêtes de Domblans, ainsi qu'un 2^{ème} le vendredi 12 septembre. Environ 200 joueurs sont venus tenter leur chance.



Etant affilié à la Fédération Française, le club doit organiser une manifestation officielle. Nous avons décidé de gérer un championnat sur 2 jours les 10 et 11 mai.

Puis notre traditionnel 14 juillet, qui depuis 2 ans, commence le matin avec la présence d'un food-truck toute la journée, qui a régalé environ 250 personnes présentes.

Pour 2026, nous avons prévu un loto le 20 février à la salle des fêtes de Domblans, l'organisation d'un concours officiel au boulodrome de Bletterans, le concours du 14 juillet débutant le matin, et pour finir un loto le 18 septembre toujours à la salle des fêtes de Domblans.

Les membres du club de la Pétanque des Coteaux de la Haute Seille se joignent à moi pour vous souhaiter de bonnes fêtes de fin d'année et une bonne année 2026.

Aline MONNERET

Présidente de la PCHS



L'association Les Jeunes de Domblans poursuit avec enthousiasme sa mission d'encourager l'implication des jeunes du village et des environs. Après plusieurs étés animés notamment le cross Objectif 100, dont les bénéfices ont été reversés à Oncodoubs en 2024, et le concours de vélos fleuris organisé lors du Tour du Jura en 2023. L'année 2024-2025 a été plus calme et n'a pas permis de lancer de nouveaux projets.

Malgré cette pause, nous sommes restés mobilisés. Le bal d'hiver, qui s'est tenu le 18 décembre, a permis aux jeunes de 10 à 16 ans de se retrouver dans une ambiance chaleureuse et conviviale. Merci à tous les participants, aux bénévoles et aux familles pour leur présence et leur bonne humeur : ce moment a été l'occasion de renouer des liens, de danser et d'échanger des idées pour les prochains événements.

Nous préparons déjà de nouvelles activités pour relancer pleinement nos animations estivales et associatives. Les informations pratiques et les projets à venir seront communiqués prochainement sur nos affiches et nos réseaux locaux.

Les Jeunes de Domblans vous souhaitent de très belles fêtes de fin d'année et vous remercient pour votre soutien.



ASSOCIATION "ENTRE SEILLE & TERRE"

Association loi 1901 pour l'animation sociale, écologique, culturelle et intergénérationnelle

Sous un magnifique noyer d'Amérique à l'arboretum de Domblans, le dimanche 5 octobre 2025 en fin d'après-midi, Mélanie, notre amie conteuse, nous a transporté dans les clairières, les rivières, les montagnes, avec des personnages légendaires et captivants d'ici et d'ailleurs...



Un sentier sensoriel au printemps prochain, une séance de découverte avec une sophrologue, des ateliers autour de la nature et du bien-être... Quelques projets espérés pour 2026.

Venez nous rejoindre avec des idées, des projets, nous serons ravis de les porter avec vous.

De nouveau, un grand merci à la Commune Nouvelle de Domblans.

Belle année



Les membres du conseil collégial

Thomas Chanet, Céline Pitel & Françoise Trossat



Pour ce début d'année, le Foyer Rural de Domblans est heureux de vous annoncer qu'une sixième activité vous est proposée : le yoga.

Pour rappel : un Foyer Rural dans une localité, c'est l'assurance de trouver, près de chez soi, des animations et des loisirs variés adaptés à tous les âges. Cette offre, qui s'adapte à la demande des adhérents et des habitants, est un levier pour créer du lien social et une dynamique positive dans la commune.

Ces actions tissent du lien entre les gens pour mieux vivre ensemble et sont ouvertes aux habitant(e)s des communes voisines.

Les valeurs partagées sont fondées sur le respect, la tolérance, la solidarité, la convivialité et la laïcité sans discrimination d'âge, d'origine, de confession ou de profession.

Venez nous rejoindre, nous aurons plaisir à vous accueillir !

Vous pouvez vous adresser aux membres du conseil d'administration composé de :

Mmes Michelle Chevaux (présidente) – Marie-Claude Chalandard (secrétaire) –

Brigitte Mazo (secrétaire adjointe) – Colette Monnot (trésorière) –

Liliane Dechancé (chargée de communication) – Hélène Jusselin (référente patchwork/couture) -

Membres : Sylvie Bichon – Léa Lavoil – Dominique Monneret.

Environ 110 personnes pratiquent une activité parmi les 6 activités suivantes !

Les 6 branches du Foyer Rural



1 – Anglais

Mardi soir de 18h à 19h à la salle Tosi (rue Désiré Monnier - Domblans) Ces moments de rencontre, permettent d'apprendre à converser en anglais. Lorraine HUMBERT assure ces moments « d'apprentissage » et est attentive à vos souhaits.

Nous remercions chaleureusement Lorraine qui anime bénévolement ces moments.

2- Country

Les cours de country ont lieu le lundi de 19h à 20h30 et le mercredi de 19h à 22h.

Ils ont lieu sous le préau de l'école.

Les cours sont assurés par Madame Maryse MILLET. C'est aussi l'occasion de remercier ici, Maryse pour son implication bénévole dans ces ateliers « country ». Ils se déroulent dans une ambiance joyeuse et conviviale. Ils sont ouverts à toutes et tous.

Le saviez-vous : La country dance (littéralement « danse paysanne » ou « danse du pays ») est une danse anglaise du XVIIe siècle. La danse country, c'est un voyage à travers le temps, des champs de coton du sud des États-Unis aux pistes de danses modernes. Elle est le résultat d'un

long cheminement historique et culturel, un mélange de traditions européennes, de musique folk américaine, et d'innovations créées par les communautés rurales des États-Unis. À partir du 17ème siècle, les colons européens, venant notamment d'Irlande, d'Écosse, d'Angleterre et de France, ont amené avec eux leurs traditions de danse. Ces danses étaient très populaires dans les campagnes et les petites villes d'Europe où elles étaient pratiquées dans les bals communautaires. Elles mettaient en avant la notion de danse sociale, où la participation collective était plus importante que la performance individuelle. La danse country comprend différents niveaux de difficulté : débutant, novice, intermédiaire et avancé. Les danseurs peuvent très bien rester plusieurs années au même niveau.

3 - Couture : travaux manuels en textile.

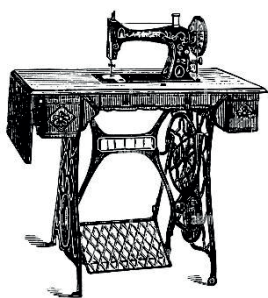


Des après-midis de couture, patchwork, broderie points comptés, crochet, etc, ont lieu salle Tosi toute l'année. Chacune y réalise ce qu'elle souhaite.

- le mercredi de 14h à 18h (semaine paire)
- le jeudi de 14h à 18h (semaine impaire)
- le vendredi soir à partir de 20h (chaque semaine)

Deux journées atelier, à thèmes différents chaque mois, sont proposées de 10h à 18h, et animées par l'une d'entre nous. Ces ateliers se veulent participatifs et les savoir-faire sont partagés en toute convivialité, des objets du quotidien sont réalisés, sacs petits et grands, trousses, maniques, dessous de mugs, de plantes, de verres, porte-clefs, petits tableaux, objets de décoration, etc...

Venez-nous rencontrer, vous êtes les bienvenues.



Le saviez-vous ? La machine à coudre, inventée au XIXe siècle par Barthélemy Thimonnier, révolutionna, en son temps, les métiers de la couture, du textile et de la mode. La machine à coudre à canette, fonctionnant au pied avec une pédale, fut brevetée le 12 mai 1868 par Pierre Carmien. Brevet et nom furent vendus à la famille Peugeot qui la fabriqua à Audincourt. A l'Exposition universelle de Paris de 1878, la machine à coudre est à l'honneur et l'engouement est tel que vers 1890, 8 foyers français sur 10 en possèdent une. En 1921, Singer lance la machine à coudre électrique et domine longtemps le marché.

4 - Gym santé



Chaque mercredi, hors vacances scolaires, de 10h30 à 11h30 à la salle des fêtes de Domblans. Les cours sont animés par Lucas, salarié par l'association « Profession Sports Loisirs Jura ». Les exercices proposés sont adaptés aux capacités physiques des « Aînés » et ils permettent de renforcer les muscles et la mémoire. Les exercices de souplesse, tels que les étirements, peuvent aider à améliorer la mobilité des articulations et à prévenir les blessures. Possibilité de faire un essai gratuit sur 2 séances ; les inscriptions sont possibles en cours d'année et les messieurs sont les bienvenus.

5 - Hip Hop - enfants



Samedi matin sous le préau de l'école * de 9 h à 10 h pour les petits.
* 10 h à 11 h les moyens et grands.

Le saviez-vous ? Le Hip-Hop est créé dans les années 1970 et popularisée aux États-Unis. La danse est marquée par une pratique dans la rue. Les

danses hip-hop ont en commun leur très grande musicalité (l'objectif est de marquer un maximum d'accents sur la musique jusqu'à traduire en chorégraphie la musique), et le contraste entre des mouvements lents et maîtrisés et des mouvements brusques, le tout souvent ponctué par des arrêts brusques, les "hits".



6 - Yoga

Vendredi soir de 17h45 à 18h45 sous le préau de l'école.

Les séances de yoga sont assurées par Ludivine HÉGO.

Le saviez-vous : Des recherches récentes, attestent que la pratique du Yoga remonte à 5000 ans avant JC. La période classique du yoga se déroule entre l'an 300 et l'an 900 après JC. Une période médiévale du yoga va de l'an 900 à l'an 1600. L'arrivée des colonisateurs occidentaux aux Indes, puis leur retrait à la suite de l'indépendance, forment une période moderne du yoga qui émigre et se transforme en Occident.



Vous êtes nombreuses et nombreux à souhaiter que les activités du foyer rural perdurent !

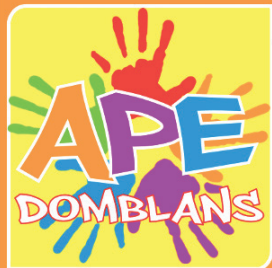
D'où cet appel à candidatures :

Après de nombreuses années à la tête du Foyer Rural, la Présidente et des membres du conseil d'administration ont décidé de laisser la place à toutes les personnes désirant s'investir dans l'association. Nous souhaitons que vous soyez nombreux et motivés à candidater afin de continuer à faire vivre le Foyer Rural, d'y apporter de nouvelles idées et faire perdurer les activités proposées. Nous vous remercions d'y penser dès à présent et de vous faire connaître lors de l'assemblée générale de novembre 2026 afin de pouvoir passer le relai dans les meilleures conditions en juin 2027 (AG avec élection du conseil d'administration).

Mme Michelle Chevaux et l'ensemble du conseil d'administration vous souhaitent une bonne année 2026 !



Michelle Chevaux présidente : 06 42 01 19 05
Mail : foyer.rural.domblans.com@gmail.com



2025

Vous avez participé ?

Vous voulez savoir à
quoi ont servi les

RETROSPECTIVE DES MANIFESTATIONS 2025 :

- 31 Janvier : **Chandeleur**
- Mars : **Vente de chocolats**
- 13 juin : **Fête de l'école**
- 22 Juin: **Kids Color run and jump**
- 1^{er} Septembre : **Café des parents**
- 31 octobre : **Halloween**
- 14 Novembre : **Loto**
- 7 Décembre : **Marché de Noël**
- 7 Décembre : **Vente de sapins de Noël**



Grâce à l'APE et à vous qui participez à nos manifestations, de nombreux projets voient le jour à l'école de Domblans.

Pour l'année scolaire 2025-2026 les Maternelles et CP participeront au spectacle « AU CŒUR DE LA FORÊT » ainsi qu'à une sortie en forêt de Chaux accompagnés d'un conteur. Ils participeront aussi à des sorties cinéma. Les CE sont partis à Bellecin quand les CM profiteront d'un projet théâtre tout au long de l'année.

PARTICIPATION AUX PROJETS DE L'ÉCOLE

DEPUIS LA CREATION DE L'APE

L'APE a été créée en décembre 2019, suite au COVID nous avons pu réellement participer aux projets de l'école qu'à partir de 2021.

2021-2022 : 2000 €

2022-2023 : 1000€

2023-2024 : 3824€

2024 -2025 : 4080 €

L'APE a aussi investi dans du matériel

2025 2026

Prévision 5 047 €

2180 € Voyage Bellecin (CE)

1500 € Projet Théa (CM)

660 € Spectacle et sorties (Mat-CP)

707 € Sortie Cinéma (Mat-CP)

LA TEAM DU BUREAU !



LE COMITÉ DES FÊTES DE DOMBLANS

A pour vocation d'animer le village. Depuis de nombreuses années, Le Comité essaie de mettre à contribution tous les habitants de Domblans.

Notre Comité est une équipe d'amis, où chacun participe au bon déroulement des diverses manifestations, selon ses moyens et sa disponibilité, afin de définir et d'établir une vraie politique des loisirs et des fêtes.

N'hésitez pas à venir, le comité des fêtes reste ouvert à toute personne de la commune souhaitant s'investir dans nos manifestations.

= = = Les diverses activités de l'année écoulée ont été = = =

Soirée Paella Samedi 22 février 2025

Soirée dansante et conviviale où vous étiez plus 150 convives à se retrouver autour de notre copieuse paëlla préparée par Mr André CASU PAELLA GEANTE et animé par notre fidèle DJ Yan V.



**

Soirée Année 80 à nos jours Samedi 17 mai 2025

Nous avons noté une moindre affluence, une soirée toujours animée par Yan, dans la bonne entente et la bonne humeur.



Fêtes de la Musique Samedi 21 juin 2025

Animation organisée par la commission cadre de vie du conseil municipal, sur la place Sailland où nous avons une grande affluence.

Le Comité des Fêtes a tenu traditionnellement la buvette.

Une excellente soirée où un bon nombre de Domblanais de tout âge ont répondu présent.



Puces-Vide grenier Dimanche 29 juin 2025

Avec un beau temps, nous avons accueilli 70 exposants, depuis 10h30 nous avons mis à disposition une restauration rapide Hotdog, frites puis à midi nous avons proposé un plateau repas avec notre traditionnel Jambon Grillé ; vous étiez une centaine à le déguster, récompensant ainsi les bénévoles du Comité des Fêtes qui ont œuvrés depuis le samedi matin pour la mise en place des moyens pour le bon déroulement cette manifestation.

Fête du Village 5 et 6 juillet 2025

Cette année, nous avons dû faire face un triste événement ; le décès de Mr GERMAIN Patron de l'entreprise des Feux d'artifice quelques jours avant le 5 juillet. Suite à cette annonce et de l'incertitude qu'il y aurait des feux d'artifice, les forains principaux auto tamponneuses et manèges d'enfants se retirent de la fête en réitérant qu'ils auront pertes de gains, qu'il aura moins d'influence faute de feux

d'artifice et plus les commentaires non respectueux via Facebook et autres, en tant que président du CDF je tiens à rappeler que l'autorisation d'un tir de feux d'artifice ne se fait pas en 5mm, que cela génère des demandes administratives précises en Préfecture et en Mairie, que suivant la catégorie du tir les demandes divergent, que le Vendredi 4 Juillet à 17h30, Patrick Vice-Président du CDF m'informe qu'il a eu un contact par connaissance d'un prestataire de tir de feux d'artifice et que celui-ci doit m'appeler à 18h où après discussion j'ai validé la prestation d'un tir de catégorie inférieur permettant d'effectuer des démarches administratives au niveau communal et le soir même un rdv à 21h30 sur le terrain avait lieu avec le prestataire ; j'en ai informé Mr Le Maire qui m'a reçu le lendemain matin en mairie pour effectuer tous les arrêtés nécessaires. Alors oui, pas de manège pour enfants et d'auto tamponneuse, mais je tiens à remercier Mesdames STHELY pour être venue tenir leur stand de pêche à la ligne et confiseries.

Malgré les aléas, nous avons eu une bonne affluence pour le tir du feu d'artifices proposé par Pyragric Artifices

Je remercie plus particulièrement notre Vice-Président, et toutes les personnes qui nous ont soutenu, aidé et fait confiance à notre équipe pour palier à cet incident non prévisible.



Guinguette des Vendanges 6 Septembre 2025

Nous avons proposé une nouvelle manifestation sur la place Sailland au cœur de notre village, en collaboration avec les chasseurs de Domblans et les bénévoles de l'association Les Blés Noirs.

Nous avons noté une forte participation de tout âge, dans une ambiance conviviale avec les sandwiches barbecue proposés par les chasseurs et les crêpes conçu par Lili et ses bénévoles des Blés Noirs.

Le tout aminé par Jeepy DJ et Michel à l'accordéon,



Soirée Beaujolais Nouveau et Cochonaille 22 Novembre 2025

Date oblige, dégustation du Beaujolais nouveau autour de la table accompagné de la cochonaille réparée par les Etablissements ROUFFIAC, le dessert conçu par Mesdames du Comité de Fêtes ; Une soirée sans musique conviviale qui attire de plus en plus de personnes depuis 3 ans, cette année, vous étiez plus de 100 convives à partager ce moment, c'est une première d'être si nombreux depuis que cette soirée a été mise en place.

Nous vous avons vu repartir avec le sourire et toute votre bienveillance. C'est la plus belle récompense d'une soirée réussie : nous vous en remercions.

Marché de Noel Dimanche 7 Décembre 2025

10 Exposants artisans créateurs ont participé au Marché de Noel ainsi que le Foyer Rural, le Club du temps Libre, les Vergers de Coteaux de Seille, l'APE de l'école.

Nous remercions le Foyer rural pour la décoration du hall d'entrée innovant chaque année.

Avec un temps très pluvieux nous avons noté une baisse de fréquentation (350 visites). La journée a débuté par une démonstration de la section Hip Hop du Foyer vers 11 h30, puis le moment tant attendu par les petits et grands enfants la venue du Père Noel où il a distribué des friandises. Une bonne journée de convivialité pour tous, merci à vous.

= = Manifestations non encore effectuées au 8 décembre 2025 = =

Arrivée du Père Noel Vendredi 19 Décembre 2025

Comme chaque année en étroite collaboration avec la Commune, nous attendons la visite du Père Noël, distribuant papillotes aux enfants, tour de calèche.

Le Vin chaud et Jus de Pomme sera servi par les membres du Comité des Fêtes à la salle des fêtes Roger Nozière.

Cette année 2025 nous vous avons proposé une nouvelle animation en plein air en septembre, pleine de satisfactions et vos remerciements nous touchent profondément.

C'est aussi grâce à vous et à votre soutien que notre association peut continuer d'avancer.

L'équipe du comité vous en remercie et vous donne rendez-vous en 2026.

Les membres du Comité des Fêtes vous présentent leurs meilleurs vœux pour 2026

Les membres du Comité des Fêtes et

Son Président Jean-Marie BUCHIN



COMITÉ DES FÊTES DE BRÉRY

L'association a pour but de maintenir et promouvoir toute animation. Le comité des fêtes propose des manifestations traditionnelles, festives et culturelles, qui favorisent les rencontres et permettent de créer des liens entre les habitants. Le Comité des fêtes de Bréry a proposé 10 activités durant cette année 2025.

- **L'AG** de l'association s'est déroulée le 15 février, dans la salle de convivialité à Bréry. La réunion a été suivie d'un apéritif dinatoire.
- Le Comité des fêtes n'a pas participé au nettoyage de printemps, le 22 mars, jour des obsèques de Christophe Oudot, trésorier adjoint, membre de l'association depuis plus de vingt ans.



- **Le 11 avril**, les Baladins de la Séquanaise de Poligny, ont interprété une **pièce de théâtre**, « Cassé » de Rémi De Vos, à la salle des fêtes de Bréry. 70 spectateurs étaient présents.

Les 3 et 4 mai, l'exposition d'artistes, initiée par le Comité des fêtes de Bréry, a présenté pour la cinquième année consécutive, les talents locaux : peintres, photographes, tourneur sur bois, céramistes, créatrices de bijoux, d'objets en cuir, de compositions florales, de luminaires. 200 personnes sont venues admirer cette exposition, à la salle des fêtes du village.



- **Le 5 juin**, le comité a accueilli, sur le parking de la salle des fêtes de Bréry, un marché des « Jeudis de Pays ». 300 personnes environ ont pu déguster les produits proposés par une quinzaine de producteurs locaux.

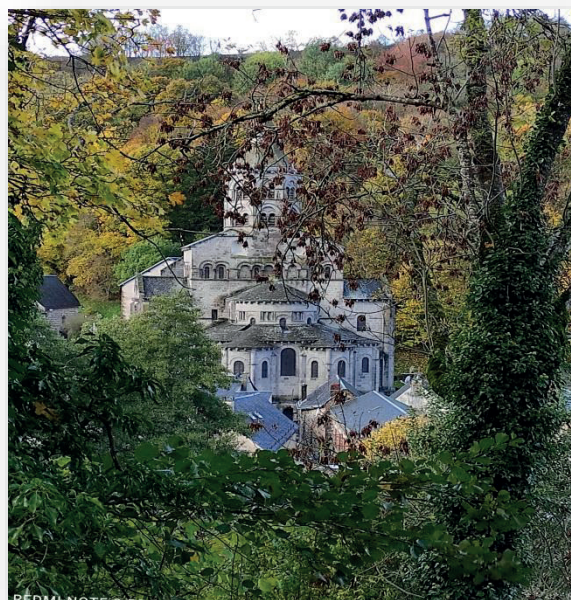


- **Le 8 août**, le comité des fêtes de Bréry, en partenariat avec le Colombier des Arts, a projeté, sur le parking de la salle des fêtes, le film d'animation « Flow, le chat qui n'avait plus peur de l'eau ». 200 personnes ont assisté à cette séance, grâce à une météo favorable.

- **Le 10 août**, jour de la St Laurent, fête patronale de Bréry, les membres du Comité, aidés par des bénévoles venus prêter main forte, ont préparé et cuit les traditionnelles pizzas. Selon la coutume, la municipalité a offert les boissons et les 100 personnes présentes à cette occasion ont pu déguster les pizzas à l'ombre du noyer devant le local de l'association de chasse, chemin sous la ville.



- **Du 23 au 26 octobre**, 16 personnes ont participé à un séjour en Auvergne organisé par le Comité. Les participants ont pu visiter l'Aventure Michelin, le centre de Clermont-Ferrand, la grotte de la Pierre de Volvic, le volcan Lemptégy, le château de Murol, les Mystères de Farges, les églises de St Nectaire et d'Orcival, malgré la pluie et le froid.



- **Le 10 octobre**, superbe conférence sur les volcans avec présentation et commentaires de Mr Marcel Patrick, réalisateur de plusieurs films sur les éruptions volcaniques récentes se produisant sur tous les continents...un régal pour les 80 spectateurs.

- **Le 29 novembre**, le Comité a organisé en partenariat avec Le Colombier des Arts et le Moulin de Brainans une soirée bal-concert avec le groupe vocal « La Belle Suzon » et le groupe Cocanha, chants polyphoniques occitans à danser. De nombreux participants ont assisté à cette soirée.

L'après-midi, une quarantaine de personnes ont admiré les cabanes réalisées par les enfants du centre de loisirs de Domblans. Pour édifier ces cabanes, les enfants ont été encadrés par leurs monitrices et les membres du Comité, durant trois mercredis après-midi. À 16h30, un atelier créatif « Imagine ta cabane » s'est déroulé dans la salle de convivialité de Bréry.





- **Le 25 décembre**, à 20h précises, les feux s'allumeront pour les traditionnelles fayas. Ces bûches de tilleul fendues qu'on tourne après les avoir laissées dans les braises. Les participants pourront se régaler avec le vin, le jus de pomme chauds et les galettes.

Le Comité des fêtes remercie toutes les personnes qui ont aidé l'association et tous ceux et celles qui ont participé aux activités proposées.

La présidente : M-Christine Ballet



FÉDÉRATION NATIONALE DES ANCIENS COMBATTANTS EN ALGÉRIE, MAROC ET TUNISIE

Secteur de Voiteur

Cette association est actuellement constituée d'un conseil d'administration de 6 membres élus :

- Jean-Pierre GENEVOIX en assure la présidence
- B. GRILLOT vice-président et secrétaire
- H. LAMARD la comptabilité
- J.P MIGNOT les reportages
- P. HOUSER
- B. MICHAUD porte drapeau A FN
- J. HEDIN porte drapeau 39/45

33 adhérents, 12 veuves, 17 sympathisants, composent encore l'association que le temps érode impitoyablement.

Ses buts restent intangibles

Pérenniser le souvenir de tous les camarades tombés dans une guerre qui a eu du mal à trouver un nom. Mais nous ne célébrons pas uniquement le passé, mais dans le souvenir, un outil d'éducation civique.

Aujourd'hui si nous jouissons d'une paix relative dans l'hexagone, n'oublions jamais que nous le devons au sang versé.

Faisons-le savoir à cette jeunesse parfois amnésique à la recherche de repères.

Tous les membres de la FNACA vous présentent leurs meilleurs vœux.



LA RANDONNÉE SANS CONTRAINTES.

Le groupe de randonnée de Domblans est actif depuis plus de 20 ans.

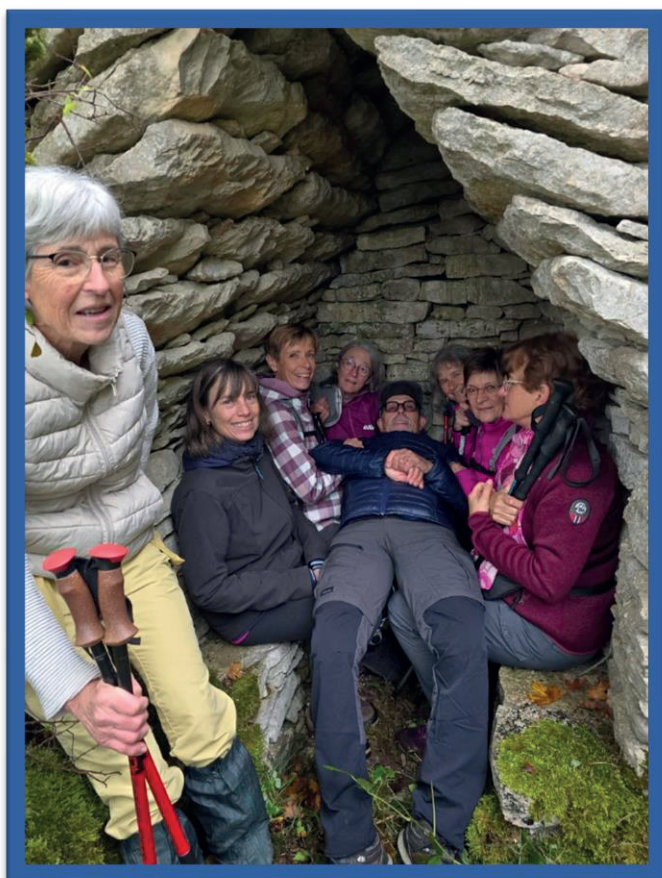


« Sans contrainte » en effet, il suffit d'être présent au départ à 13h30 (ou à 8h30 en Juillet/Aout)) sur le parking face à la place Saillant à Domblans, aucune inscription n'est nécessaire.

Si vous en êtes d'accord, vous laissez vos coordonnées smartphone à Jean Noziere ou Norbert Barois, pour être inscrits dans le groupe Whatsapp rando.

Ceci uniquement pour vous permettre de recevoir un compte rendu de la dernière randonnée et d'être informés des changements d'horaires hiver/été, éventuellement des propositions des futurs parcours, s'il faut prévoir un départ en co-voiturage, des marches de nuit etc...

Les chiens sont les bienvenus



Récemment nous avons parcourus les chemins des cabornes, ou cadoles ou bories ou cabanes de berger en pierres sèches, selon les régions Elles foisonnent dans les environs de Grange sur Baume. Un certain nombre d'entres elles ont été rénovées. Si ces pierres pouvaient parlées nous apprendrions beaucoup de chose sur la vie locale depuis une centaine d'année, sans compter les rendez-vous bergers, bergères.

Contacts : Jean NOZIERE : 0675940898

Norbert Barrois : 0644278156

ETAT CIVIL



AVIS DE NAISSANCE



BENOIT MATTÉI Roméo
N OTO PIFFETEAU Madeline
TARDY Aurore

né le 13/04/2025
née le 12/05/2025
née le 20/06/2025

à BESANCON
à LONS LE SAUNIER
à LONS LE SAUNIER

MARIAGES :

GUIRAL Hervé et LAMARQUE Jessy	22 mars 2025
ACHBAR Reda et BRIDET Coralie	24 mai 2025
GENTET Louis et PÉRIÉ Laurie	7 juin 2025
JAILLET Jean Philippe et LEGER Catherine	12 juillet 2025
GICQUAIRE Alexandre et DE BIASE Dorinda	22 juillet 2025
TARMACH Ismail et ROLAND Aurélie	28 juillet 2025
PAYSANT Benoît et PROST Florence	30 août 2025
LAURENT Frédéric et MEULLE Chrystel	27 septembre 2025
NICOLAS Eric et BRETON Christèle	8 novembre 2025



PACTE CIVIL DE SOLIDARITE :

Clovis TARDY et Mathilde VIBERT	29 mars 2025
Cyril PONCET et Anne-Sabine ECOIFFIER	28 juin 2025

BAPTEME CIVIL :

COURDEROT Mélya	22 mars 2025
MAITRA JEAN Louison	17 mai 2025

DECES : (sur le territoire de la commune)

MENARD Jérôme	20 juin 2025
JEUNET Claude	22 juin 2025
ROY Patrick	24 septembre 2025

TRANSCRIPTIONS DE DECES :

OUDOT Christophe	décédé le 12 mars 2025
MEUNIER épouse NOZIÈRE Claire	décédée le 28/04/2025
BOULAY Raymond	décédé le 05/05/2025
MAITRE René	décédé le 26/05/2025
ROLLAND Veuve MERCIER Monique	décédée le 30/08/2025
JACQUEMARD Denise	décédée le 04/11/2025
CORDIER Christiane	décédée le 06/11/2025

HORAIRES VALABLES DU 14 DÉCEMBRE 2025 AU 12 DÉCEMBRE 2026

MOUCHARD > LONS-LE-SAUNIER

Période de fonctionnement Jours de fonctionnement (Sauf jours fériés) Notes à consulter	Période scolaire				Vacances scolaires	
	Lundi à vendredi	Vendredi	Dimanche et fêtes	Dimanche et fêtes	Lundi à vendredi	Dimanche et fêtes
	①	②	③	④	①	③
MOUCHARD GARE SNCF	08:35	16:20	19:35	20:35	08:35	19:35
ARBOIS Gare SNCF	08:46	16:31	19:46	20:46	08:46	19:46
ARBOIS La Foule	08:48	16:33	19:48	20:48	08:48	19:48
BUNILLY Parking Boulangerie RNB3	08:52	16:44	19:52	20:52	08:52	19:52
POLIGNY Gare SNCF	09:00	16:49	20:00	21:00	09:00	20:00
POLIGNY Champ de Foire	09:03	16:52	20:03	21:03	09:03	20:03
ST-LOTHAIN Route de Revermont	09:11	1	20:11	1	09:11	20:11
PASSEMANS Village	09:19	1	20:19	1	09:19	20:19
DOMBLANS Abrisbus	09:31	1	20:31	1	09:31	20:31
VOITEUR Abrisbus	09:35	1	20:35	1	09:35	20:35
MONTAIN-LAVALIGNY Abrisbus RD7D	09:40	1	20:40	1	09:40	20:40
LONS-LE-SAUNIER GARE SNCF	09:51	17:23	20:51	1	09:51	20:51

① Circule les 1^{er}, 8 et 14 mai et 15 août.
 ② Circule les 30 avril, 7 et 13 mai.
 ③ Ne circule pas les 1^{er}, 8 et 14 mai et 15 août.
 ④ Circule les 25 mai et 11 novembre.

LONS-LE-SAUNIER > MOUCHARD > BESANÇON

Période de fonctionnement Jours de fonctionnement (Sauf jours fériés) Notes à consulter	Période scolaire				Vacances scolaires	
	Lundi à vendredi	Vendredi	Lundi à vendredi	Dimanche et fêtes	Lundi à vendredi	Lundi à vendredi
		①		②		
LONS-LE-SAUNIER GARE SNCF	1	11:15	18:20	19:15	1	18:20
MONTAIN-LAVALIGNY Abrisbus RD7D	1	11:25	18:30	19:25	1	18:30
VOITEUR Abrisbus	1	11:29	18:34	19:29	1	18:34
DOMBLANS Abrisbus	1	11:33	18:38	19:33	1	18:38
PASSEMANS Village	1	11:44	18:49	19:44	1	18:49
ST-LOTHAIN Route de Revermont	1	11:55	18:58	19:55	1	18:58
POLIGNY Champ de Foire	1	12:00	19:06	20:00	1	19:06
POLIGNY Gare SNCF	1	12:05	19:11	20:05	1	19:11
BUNILLY Parking Boulangerie RNB3	1	12:14	19:16	20:15	1	19:16
ARBOIS La Foule	1	12:21	19:26	20:21	1	19:24
ARBOIS Gare SNCF	1	12:23	19:28	20:23	1	19:28
MOUCHARD GARE SNCF	05:04	12:39	19:39	20:33	05:04	19:39
NIC-ET-SENIANS Gare SNCF	05:14	1	1	1	05:14	1
LIESLE Gare SNCF	05:24	1	1	1	05:24	1
BYANS-SUR-DOUBS Gare SNCF	05:30	1	1	1	05:30	1
BESANÇON GARE SNCF	06:04	1	1	1	06:04	1

① Circule les 30 avril, 7 et 13 mai.
 ② Circule les 25 mai et 11 novembre.



BIENVENUE À LA MÉDIATHÈQUE Bresse Haute Seille



BLETTERANS, COMMENAILLES, HAUTEROCHE, PLAINOISEAU, SELLIÈRES, VOITEUR

**Lors de votre passage,
sans être abonné, vous
pouvez gratuitement :**

Lire sur place et découvrir
les collections

Profiter d'un espace de travail
et de lecture

Accéder à Internet et au WIFI

Jouer avec les jeux à disposition

Bénéficier d'ateliers d'initiation
au numérique

Participer aux animations
proposées.

**Et en plus
avec un abonnement :**

Emprunter et réserver
des documents

Accéder aux collections
des 6 médiathèques avec une
carte unique

Profiter des ressources
numériques en ligne de JuMEL

Bénéficier du portage à domicile
(nous consulter).

PLUS DE

55 000

DOCUMENTS

POUR LES ADULTES, LES ENFANTS ET LES DEJEUNES

DÉCOUVREZ-LES SUR PLACE OU EN LIGNE !

MAGAZINES DVD LIVRES CD PARTITIONS

mediatheque.bressehauteseille.fr

Retrouvez les horaires sur notre site Internet



Suivez nous sur les réseaux !



Domblans Bréry

