

# Play Mag'

*Novembre 2025*

Le magazine municipal de la ville de Châteaudun



**Châteaudun,**

La Ville qui bouge et se développe !



# Sommaire



P.3 : Edito de Fabien VERDIER, Maire de Châteaudun

P.4 : Retour en images de la 4<sup>ème</sup> édition des Médiévales Dunoises

P.8 : Visites officielles

P.10 : Améliorations du quotidien

P.12 : Nouveaux commerces

P.14 : L'emploi à Châteaudun

P.16 : La santé à Châteaudun

P.17 : Seniors & accessibilité : une ville qui s'adapte

P.18 : Des collections qui rayonnent au-delà de Châteaudun

P.19 : Découvrez le futur visage de la gare de Châteaudun !

P.20 : Les événements – Retour en images

P.22 : Agenda saison culturelle

P.23 : Tribunes Libres



Play Mag' le magazine d'informations municipales édité par la ville de Châteaudun.

Hôtel de Ville, 2 place du 18 Octobre, 28200 Châteaudun • [www.ville-chateaudun.fr](http://www.ville-chateaudun.fr) • Tél : 02 37 45 11 91 • @ : [communication@mairie-chateaudun.fr](mailto:communication@mairie-chateaudun.fr)  
Directeur de la publication : Fabien Verdier • Rédaction : Service marketing territorial et communication • Création : Service marketing territorial et communication

Crédits photos : Service marketing territorial et communication droits réservés, Services municipaux, Imag'In Picture.

Impression : Ville de Châteaudun. COUCHEDEMI-MAT, 100 g/m<sup>2</sup> • Distribution : Ville de Châteaudun. Ce numéro a été tiré à 7 200 exemplaires.

Dépôt légal : à parution - ISSN 0245-2642

# EDITO

## Fabien VERDIER

Chères Dunoises, chers Dunois,

Ces dernières semaines et mois, Châteaudun a vécu des temps forts qui témoignent de la vitalité de notre ville et de son dynamisme.

**La 4<sup>ème</sup> édition des Médiévales Dunoises a rassemblé habitants et visiteurs autour de notre patrimoine**, offrant un week-end de convivialité et de partage. Notre centre-ville a vécu au rythme des animations, donnant un souffle supplémentaire à nos commerces que nous continuons de soutenir activement.

**L'emploi demeure une priorité** : avec des entreprises comme Safran et Vorwerk et d'autres acteurs économiques, de nouvelles perspectives s'ouvrent pour l'insertion et la formation des jeunes comme des adultes. Ces initiatives sont essentielles pour renforcer l'attractivité de notre territoire.

Nous avons également eu l'honneur d'accueillir plusieurs visites officielles, parmi lesquelles celles de l'ancien Premier ministre Dominique de Villepin et de l'Ambassadeure du Maroc, Samira Sitail. Ces rencontres mettent en lumière **Châteaudun comme une ville ouverte sur le monde**, fière de ses atouts et de son rôle dans les grands débats nationaux.

La santé reste au cœur de nos engagements : les efforts poursuivis pour moderniser **nos structures renforcent l'offre de soins** pour tous les habitants.



Nous n'oublions pas nos écoles et notre jeunesse : des travaux d'amélioration ont été lancés, et de nouvelles activités culturelles et sportives voient le jour.

Enfin, nous poursuivons nos engagements en matière de cadre de vie et d'environnement. **La modernisation de l'éclairage public ou encore l'entretien des espaces publics** se poursuit pour que chacune et chacun dispose d'un quotidien plus agréable.

Fabien Verdier,  
Maire de Châteaudun,  
Président du Grand Châteaudun.  
@ : fabien.verdier@mairie-chateaudun.fr

*"Châteaudun, la ville fière de ses atouts."*



# RETOUR EN IMAGES

*Sur la 4<sup>ème</sup> édition des  
Médiévales Dunoises*

*Photo par Imag'In Picture*











13 Du vendredi 4 au dimanche 6 juillet 2025, Châteaudun a vécu au rythme du Moyen Âge lors de la 4<sup>ème</sup> édition des Médiévales Dunoises. Cet événement a rassemblé plusieurs milliers de visiteurs.

Tout au long du week-end, le marché médiéval, les campements historiques, les artisans, les animations et les déambulations ont enchanté petits et grands.









# Visites officielles

## ➤ M. Dominique de Villepin, ancien Premier ministre

Le jeudi 3 juillet 2025, Châteaudun, ville miroir de la France, a eu l'honneur d'accueillir **Dominique de Villepin, ancien Premier ministre**, dans le cadre d'une journée de rencontres et de réflexion autour des territoires et développement des Villes Sous-préfectures.

De nombreux temps forts ont rythmés la journée. Sur le marché place du 18 Octobre, Dominique de Villepin a échangé avec les habitants et commerçants et entendu leurs attentes et préoccupations. La visite s'est poursuivie à l'aérodrome de Châteaudun avec la découverte du **musée Canopée** (Conservatoire d'Aéronefs Non Opérationnels Préservés et Exposés) pour admirer près de 50 aéronefs préservés et plonger dans le patrimoine aéronautique unique de Châteaudun.



Ensuite la visite s'est continuée avec l'entreprise **Safran** où il a pu rencontrer les équipes et leur savoir-faire. Reconnu depuis 1967, Safran est spécialisé dans la conception, l'usinage, le montage et la réparation de composants et systèmes de gestion des fluides. Avec plus de 300 collaborateurs et de nombreux recrutements à pourvoir, Safran est également un acteur essentiel au développement et au dynamisme de notre belle ville de Châteaudun !

Dominique de Villepin a pu également découvrir **l'hôpital de Châteaudun** et ses services soulignant l'importance des équipements de santé pour la qualité de vie des habitants.

La journée s'est conclue par la présentation de « **L'Appel de Châteaudun** », mouvement de développement des Villes Sous-préfectures, puis par une séance de dédicaces de son ouvrage *Le Pouvoir de dire non* (Éditions Flammarion, juin 2025).





## ➤ Samira Sitail – Ambassadeure du Roi du Maroc à Châteaudun

Le vendredi 11 juillet 2025, Châteaudun a eu l'honneur d'accueillir **Samira Sitail, Ambassadeure du Roi du Maroc**. Cette visite a été marquée par des échanges chaleureux et constructifs, renforçant les liens entre notre ville et la communauté marocaine.



L'ambassadeure a découvert l'aérodrome de Châteaudun et le musée Canopée, symbole du dynamisme et de l'avenir de notre territoire. Elle s'est ensuite rendue à la mosquée de Châteaudun, où elle a partagé un moment chaleureux avec la communauté marocaine locale.



Cette visite contribue au rayonnement de Châteaudun, aussi bien au niveau national qu'international !



En savoir + sur le mouvement des Villes Sous-préfectures ici :



Ces visites ont mis en lumière le dynamisme et les atouts de Châteaudun, mais aussi les défis à relever pour l'avenir de notre territoire.



# Améliorations du quotidien

## ➤ Opération entretien de la voirie !

Dans le cadre de l'entretien régulier de la voirie, les équipes municipales poursuivent leurs interventions pour sécuriser l'espace public et améliorer son confort et son esthétique.

- Un important travail de **remise en peinture des marquages a été réalisé** : passages piétons, lignes de stop, emplacements réservés aux personnes à mobilité réduite ou encore zones de stationnement. Ces interventions renforcent la visibilité pour tous les usagers, qu'ils soient automobilistes, cyclistes ou piétons.
- Une campagne de **rebouchage des nids-de-poule** a permis de sécuriser de nombreux axes de circulation à travers la commune.
- Plusieurs parkings ont également bénéficié d'une **signalisation renouvelée**, comme celui du Centre nautique Roger Creuzot ou la place Solange Silly.



- Certaines rues ont fait l'objet de **travaux ciblés** : rue de Varize avec le marquage des emplacements de stationnement, ou encore rue Hélène Boucher où les passages piétons ont été remis en état afin d'améliorer la sécurité des traversées.
- Enfin, pour **faciliter l'accès aux commerces et encourager la rotation des véhicules**, de nouvelles places de stationnement limitées à dix minutes ont été créées devant la pâtisserie Art Sucré et la micro-crèche La Petite Ourse.

Ces interventions, parfois discrètes mais toujours utiles, traduisent la volonté municipale d'agir concrètement pour un espace public plus sûr et plus agréable au quotidien.



Un parking vélos a été aménagé sur le parking Cap de la Madeleine



Des écluses ont été réalisées à Nivouville pour améliorer la sécurité aux entrées de hameaux.



Les marquages au sol du parking du Centre Nautique Roger Creuzot



## ➤ Travaux de l'ancienne usine GSP

L'ancienne friche industrielle GSP, située au 27 boulevard Toutain, est au cœur d'un vaste projet de **transformation urbaine**. Désaffecté depuis plusieurs années, ce site de 2,3 hectares en plein centre-ville a déjà fait l'objet d'une première phase de déconstruction des bâtiments.

La Ville de Châteaudun, en partenariat avec l'Établissement Public Foncier Local (EPFLI Cœur de France), poursuit aujourd'hui ce projet avec une nouvelle étape essentielle : **les travaux de dépollution des sols**. Ceux-ci permettront de rendre le terrain sain et compatible avec de futurs aménagements.

En parallèle, la réflexion se poursuit sur la vocation future de ce site stratégique. Deux pistes principales ont été étudiées : la création d'un espace vert ou la **réalisation d'un nouveau quartier résidentiel**.

Compte tenu des besoins croissants en logements et de la volonté de renforcer **l'attractivité du territoire**, la Ville s'oriente vers la seconde option. La création d'un quartier permettrait de répondre à la demande en logements.

Malgré les procédures administratives encore en cours, le projet avance. **Les travaux de dépollution devraient commencer d'ici la fin de l'année 2025**, marquant une étape décisive de ce site emblématique.



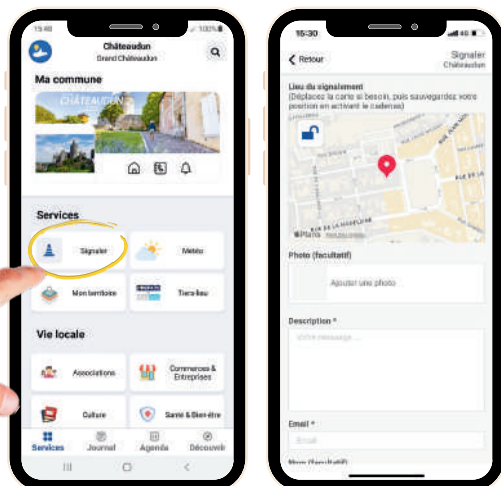


# Signaler un incident



IntraMuros

## SIGNALER UN PROBLÈME À CHÂTEAUDUN AVEC INTRAMUROS



TÉLÉCHARGER L'APPLICATION  
SUR GOOGLE PLAY / APP STORE



Vous avez repéré une anomalie dans les rues de Châteaudun ?  
Un lampadaire défectueux, un nid-de-poule, des déchets abandonnés ou tout autre problème dans la commune ?

Vous pouvez signaler ces incidents en quelques clics !

Cliquez sur "Signaler" dans la rubrique "Services". Décrivez le problème, ajoutez une photo si possible et précisez l'emplacement puis envoyez votre signalement !

DÉJÀ PLUS DE 5 800 ABONNÉS SUR INTRAMUROS !  
REJOIGNEZ LE MOUVEMENT !

## L'ACTUALITÉ DE MA VILLE À PORTÉE DE MAIN AVEC INTRAMUROS



# PLUiH

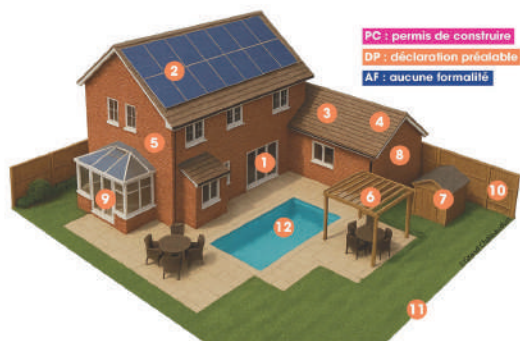
## QUELLES AUTORISATIONS, POUR QUELS TRAVAUX ?

### Je modifie l'aspect extérieur

- 1 Création d'ouverture **DP**
- 2 Pose de panneaux solaires **DP**
- 3 Rénovation de toiture **DP**
- 4 Installation de fenêtre de toit **DP**
- 5 Ravalement, peinture de façade **DP**
- 6 Construction d'une pergola **DP**

### Je construis une annexe

- 7 Construction d'abri de jardin, local technique, carport...  
- Moins de 5 m<sup>2</sup> de surface **AF**  
- Moins de 20 m<sup>2</sup> de surface **DP**  
- Plus de 20 m<sup>2</sup> de surface **PC**
- 8 Aménagement de garage en pièce habitable (avec ou sans modification de l'aspect extérieur) **DP**



### Je réalise une extension

- 9 Construction d'une pièce supplémentaire, véranda, terrasse couverte...  
En zone urbaine (U)  
- Moins de 40 m<sup>2</sup> de surface **DP**  
- Plus de 40 m<sup>2</sup> de surface **PC**  
Dans les autres zones (A.N, A.U)  
- Moins de 20 m<sup>2</sup> de surface **DP**  
- Plus de 20 m<sup>2</sup> de surface **PC**

### J'installe un portail ou une clôture

- 10 Edification ou modification de la clôture **DP**
- 11 création ou modification de l'accès **DP**

### J'installe une piscine

- 12 De moins de 10 m<sup>3</sup> installée moins de 3 mois/an **AF**  
De 10 à 100 m<sup>3</sup> sans couverture ou < 1,80 m **DP**  
De plus de 100 m<sup>3</sup> ou couverture > 1,80 m **PC**

Le Plan Local d'Urbanisme intercommunal valant Programme Local de l'Habitat (PLUiH) du Grand Châteaudun a été approuvé par le Conseil communautaire le 12 mai 2025.

Entré en vigueur le 20 juin dernier, il couvre désormais les **23 communes du territoire**.

Ce document devient la référence en matière d'aménagement, de construction et d'usage du sol pour les 15 prochaines années.

Il traduit la volonté d'anticiper les besoins en logements, en équipements et en espaces publics, tout en préservant l'environnement et le cadre de vie.

### Ce qui change :

- Avec le PLUiH, un seul document d'urbanisme s'applique désormais à l'ensemble du territoire.
- Les règles de construction, d'aménagement et de préservation sont harmonisées à l'échelle intercommunale, garantissant un développement équilibré et durable pour toutes les communes.

Avec ce nouvel outil, le Grand Châteaudun se dote d'une vision claire pour construire les projets de demain.

Plus d'informations ici :

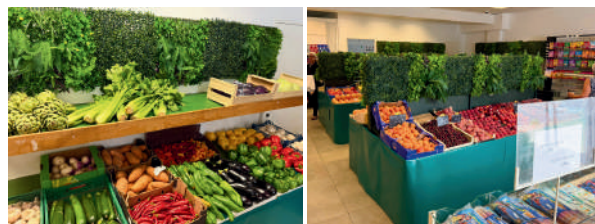




# Nouveaux commerces

## ➤ Quartier Saint Jean

En juin 2025, le centre commercial Saint-Jean a accueilli une nouvelle enseigne : **O'Primeur 28** au 2 rue de Bellevue dans le quartier Saint-Jean. Ce commerce propose désormais aux habitants un dépôt de pain, des fruits et légumes frais ainsi qu'une sélection d'épicerie fine. O'Primeur 28 vient enrichir l'offre de proximité et contribue au dynamisme du quartier Saint-Jean.



## ➤ Quartier Beauvoir



Le centre commercial Beauvoir, anciennement Leader Price, poursuit sa redynamisation avec l'installation de nouvelles enseignes. **Coccinelle Express** y a récemment ouvert ses portes, offrant aux habitants un commerce de proximité pratique pour les courses du quotidien, avec un large choix de produits alimentaires et d'épicerie. Une **boulangerie** s'ouvrira prochainement également Place de Schweinfurt. **Dilo Primeur** s'est installé place de la Liberté, proposant une large sélection de fruits et légumes frais. Une nouvelle offre qui vient, elle aussi, renforcer la vitalité commerciale du quartier Beauvoir.

## ➤ Centre-ville

La revitalisation du centre-ville se poursuit avec l'ouverture de la **Laiterie Gilbert** au 22 Place du 18 Octobre. Cette fromagerie-crèmerie propose un large choix de fromages, produits laitiers, charcuterie et spécialités régionales.

Installée dans un local anciennement communal, cette enseigne illustre la volonté municipale de soutenir les commerces de proximité et de renforcer l'attractivité du cœur de ville.



Depuis juin 2025, **Art Sucré** s'est installé boulevard Grindelle, face à la gare. Ce salon de thé propose des pâtisseries artisanales, des en-cas sucrés et salés, ainsi qu'un large choix de boissons à déguster sur place ou à emporter. Avec son cadre chaleureux et sa terrasse, il offre une nouvelle pause gourmande au cœur de Châteaudun.

Installée à Châteaudun au 11 rue Jean Moulin depuis août 2025, **Accolade Conciergerie** est un pressing qui propose également un large panel de services pour les particuliers comme pour les professionnels, dans un rayon de 30 km autour de la ville.

Services proposés : Bagagerie - Consigne sur Châteaudun - Ménage dans résidences, bureaux, locaux divers - Entretien du linge (pressing, retouche couture) - Débarras - Gardiennage des résidences principales et secondaires pendant l'absence des propriétaires - Gestion locative saisonnière pour les hébergeurs - Entretien parcs et jardins.



Le **Pressing Sequoia** s'est installé au 40 rue de la République. Cette enseigne nouvelle génération allie technologie, performance et respect de l'environnement, grâce à des procédés de nettoyage à sec et à l'eau écoresponsables. Une offre qui vient compléter utilement le centre-ville en proposant un service de qualité et durable.

La boutique de prêt-à-porter **L'Égérie** a changé de local au sein du centre-ville. Depuis septembre 2025, elle a quitté la rue de la République pour s'installer au 5 rue Gambetta, dans un espace repensé pour mieux accueillir sa clientèle et présenter ses collections dans un cadre encore plus agréable.





## ➤ Locaux commerciaux disponibles, vous souhaitez vous installer ?

La Ville de Châteaudun dispose de plusieurs locaux vacants pouvant accueillir de nouvelles activités. Si vous êtes porteur de projet et recherchez un emplacement, n'hésitez pas à contacter **Tatiana Tagatio, cheffe de projet Action Cœur de Ville**, pour connaître les disponibilités et les conditions d'installation.

Tél : 02 37 45 11 91 / 06 88 94 53 88  
Mail : tatiana.tagatio@mairie-chateaudun.fr

## ➤ Châteaudun poursuit la revitalisation de son centre-ville !

Pour soutenir le développement du commerce de proximité, **la Ville propose plusieurs surfaces commerciales à louer en centre-ville :**

- **Rue Gambetta** : 100 m<sup>2</sup> (anciennement *Oze Institut*) ; 80 m<sup>2</sup> (anciennement *Punt Roma*) ; 60 m<sup>2</sup> (anciennement *Tout pour le bureau*)
- **Rue de la République** : 180 m<sup>2</sup> (anciennement *Égérie*) ; 150 m<sup>2</sup> (anciennement *Krys*) ; 60 m<sup>2</sup> (bijouterie)
- **Rue Jean Moulin** : 85 m<sup>2</sup>
- **Rue de la Madeleine** : 45 m<sup>2</sup>
- **Rue Maréchal Lyautey** : 399 m<sup>2</sup>

## ➤ Une nouvelle vie pour l'ancien Monoprix : des commerces qui se réinventent

**Châteaudun poursuit la revitalisation de son centre-ville !**

La Ville de Châteaudun propose plusieurs locaux commerciaux à louer en centre-ville afin de favoriser l'installation de nouvelles activités et de soutenir le développement du commerce de proximité.

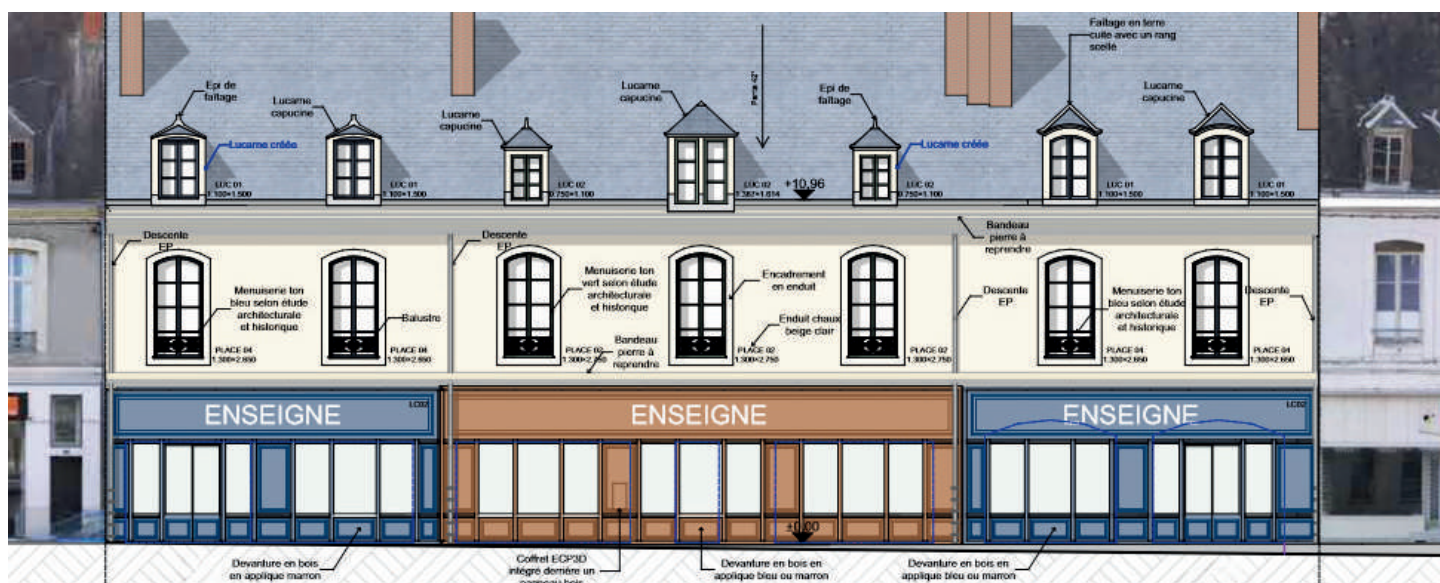
**Deux surfaces sont actuellement disponibles :**

- Un local de 80 m<sup>2</sup> situé rue Gambetta
- Un local de 212 m<sup>2</sup> situé place du 18-Octobre (disponible à partir de mi-octobre)

Pour plus d'informations veuillez contacter M. Hubert, responsable des travaux, au 06 15 78 71 83.

Par ailleurs, après plusieurs années de fermeture, **les anciens locaux du Monoprix et de La Halle, place du 18 Octobre, vont bientôt retrouver une nouvelle vie.** Dans quelques mois, **trois commerces (bijouterie De Sousa, opticien Krys et une cellule commerciale de 200 m<sup>2</sup> encore disponible à la location) ouvriront leurs portes** et contribueront à redynamiser l'hyper centre-ville. À l'étage, 9 appartements viendront également compléter cette transformation.

Cette évolution s'inscrit pleinement dans la dynamique de revitalisation du cœur de Châteaudun, et la Ville remercie chaleureusement les nouveaux investisseurs pour leur confiance et leur engagement en faveur du centre-ville.





# L'emploi à Châteaudun

## ➤ Châteaudun n°1 palme régionale des créations d'emplois privés !

La ville est en plein essor avec **10 410 emplois privés au 2<sup>ème</sup> trimestre 2025**, et une évolution de **+ 1,8 % sur un an au 2<sup>ème</sup> trimestre 2025** (avec 73 entreprises industrielles dans le Grand Châteaudun) soit un total de **+ 140 emplois** !

Châteaudun se hisse au **1<sup>er</sup> rang de la Région Centre-Val de Loire** pour la création de l'emploi privé, aux côtés de Chartres et Dreux.

Zone d'emploi de Châteaudun*	Effectifs	Évolution annuelle
au 30 Juin 2024 (T2 2024)	10 270	
au 30 Juin 2025 (T2 2025)	10 410	<b>+ 1,8%</b> Environ + 140 emplois nets créés en 1 an !

\*Une zone d'emploi est un espace géographique à l'intérieur duquel la plupart des actifs résident et travaillent, et dans lequel les établissements peuvent trouver l'essentiel de la main d'œuvre nécessaire pour occuper les emplois offerts.  
Source : INSEE.

Sources : Stat'ur n°45 (septembre 2024) et Stat'ur n°52 (septembre 2025) et Urssaf

**1<sup>ER</sup> RÉGIONAL !**

Les 700 emplois de l'Hôpital public de Châteaudun et ses 87 médecins ne sont pas inclus dans ces chiffres, ainsi que tous les autres emplois publics.



## ➤ Safran recrute :

Le Centre-Val de Loire est aujourd'hui la **4<sup>ème</sup> région industrielle de France**. Pourtant, de nombreuses entreprises manquent encore de mains qualifiées. Safran Aerosystems participe activement à relever ce défi en misant sur la formation locale, en partenariat avec les acteurs de l'emploi et de la formation.

Le 27 mai 2025, François Bonneau, Président de la Région Centre-Val de Loire, s'est rendu sur le site Safran de Châteaudun pour signer la **convention DEFI, Développement de l'Emploi par des Formations Inclusives**.

Ce partenariat réunit la Région Centre-Val de Loire, Safran, l'organisme de formation IFCA et France Travail autour d'un objectif commun : former et insérer professionnellement 8 demandeurs d'emploi grâce à une action spécifique sur le métier d'opérateur régleur usinier.

Safran Aerosystems lance également une campagne de recrutement. **Plus de 30 postes seront ouverts dans les mois à venir dans plusieurs domaines** : montage, usinage, réparation, logistique/supply chain, ingénierie méthodes et qualité, ainsi que contrôle et responsabilité de marque industrielle.

Que vous soyez débutant ou expérimenté, des opportunités sont accessibles à tous. Les candidats peuvent transmettre leur dossier à l'adresse :

**recrutement.sao.chateaudun@safrangroup.com**



Scannez ce QR code pour consulter les offres d'emploi





## Vorwerk 3

Présente dans plus de 60 pays, l'entreprise allemande Vorwerk, connue pour le célèbre robot culinaire Thermomix a fait le choix d'un ancrage fort autour de Châteaudun, avec deux sites industriels implantés à proximité (La Chapelle-du-Noyer au sud est et Donnemain-Saint-Mamès au nord est).

**Déjà 124 emplois adjacents au quartier Beauvoir** (> de 3 000 habitants), à moins d'1km à pied, sont déjà créés à Donnemain-Saint-Mamès, situé dans le parc d'activités de La Bruyère, renforçant la compétitivité du territoire. Près de là, des entreprises telles que Lachant Stamping, SMC, Etivol Opalex, Quincaillerie Beauceronne ou encore Alltricks qui occupe déjà 24 000 m<sup>2</sup> de bâtiment économique pour le 2ème site et 30 000 m<sup>2</sup> prévus pour le 3ème site Vorwerk, illustrant la dynamique industrielle du secteur.

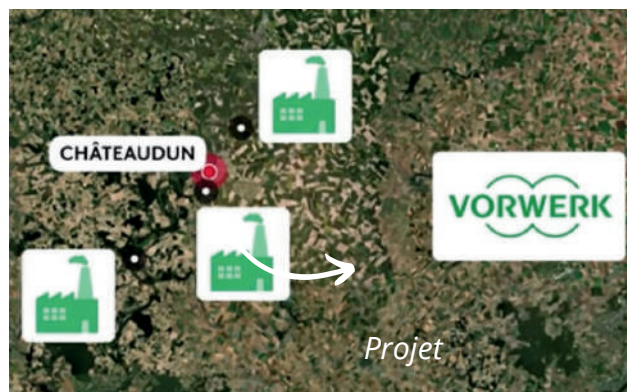
### Vorwerk 3 verra le jour d'ici 2027 dans le Grand Châteaudun !

Le groupe allemand continue de renforcer sa présence sur le territoire avec le futur aménagement de 5,7 hectares pour accueillir des activités de stockage, d'assemblage final et de conditionnement, en complément des deux premiers sites.

30 millions d'euros d'investissement témoignant de la confiance de l'entreprise en notre territoire.

**Jusqu'à 110 emplois créés grâce à ce projet ambitieux.**

Ce nouveau site confirme l'attractivité de notre territoire ainsi que la volonté locale d'imposer Châteaudun et le Grand Châteaudun comme un pôle industriel compétitif.



*Vorwerk, une entreprise industrielle fortement implantée, dans le Grand Châteaudun. Déjà 2 sites actifs.  
Crédits : France 2*

Scannez le QR Code pour accéder à la page emplois du Grand Châteaudun !

## + 300 EMPLOIS À POURVOIR DANS LE SECTEUR PRIVÉ !



Besoin d'un coup de pouce ? 7 agences d'intérim sont là pour vous accompagner dans vos démarches.

De nombreuses entreprises locales recrutent dans de nombreux secteurs : industrie, ingénierie, santé, commerce...

Châteaudun continue d'attirer des projets d'envergure et crée de nouvelles opportunités chaque année.

**Déjà plus de 10 400 emplois privés dans la zone d'emploi de Châteaudun et un taux de chômage inférieur à la moyenne nationale !**



ET BIEN D'AUTRES ENCORE ...



# La santé à Châteaudun

## ➤ Une offre de santé complète et accessible

À Châteaudun, **l'accès aux soins est une priorité**. La ville propose un large choix de services médicaux et de professionnels de santé pour répondre aux besoins des habitants.

- **L'hôpital à domicile**, mis en place le 24 février 2025, renforce l'accès aux soins.
- **Consultations non programmées** au centre hospitalier de Châteaudun: en cas de besoin urgent, un médecin est là pour vous.
- **Centre de Santé Municipal** avec plusieurs médecins généralistes et une infirmière asalée.
- Le **SSIAD** (Service de Soins Infirmiers À Domicile)
- **Centre Dentaire Dentego** (avec une dizaine de dentistes opérationnels chaque jour) et de nombreux dentistes en cabinets privés.
- **Maison de Santé Pluriprofessionnelle** et plusieurs cabinets d'infirmières.
- **IFSI - IFAS** : une école d'infirmiers et d'aides-soignants.
- De nombreuses **pharmacies, kinésithérapeutes et spécialistes** : art-thérapeute, orthophoniste, homéopathe...

Au Centre Hospitalier de Châteaudun, retrouvez :

- **Près de 90 médecins et 700 agents**
- **De nombreux spécialistes** : allergologue, anesthésistes, pneumologues, cardiologues, gynécologue-obstétricien, orthopédiste, chirurgien vasculaire, diabétologue, gastro-entérologue, néphrologue, ORL, rhumatologue, pédiatre, sages-femmes...

- **Le SAMU**
- Des **urgences** (service agrandi et inauguré le 5 septembre 2025)
- Un **nouvel IRM** pour des diagnostics plus performants arrivera prochainement
- Un **2<sup>ème</sup> fauteuil dentaire** opérationnel depuis fin septembre 2025
- Le **3<sup>ème</sup> surgicube de France** (après l'hôpital Rothschild et la Pitié-Salpêtrière) inauguré en mai 2023.
- Un **mammographe et un Centre de la Vision** (avec 20 ophtalmologues) déjà en service, avec activités de recherche et publications scientifiques.
- Un **service d'imagerie et un laboratoire d'analyses**
- Un **Centre Périnatal de Proximité** avec suivi gynécologique, de grossesse et post-accouchement

Enfin, une **évacuation sanitaire (ÉVASAN)** peut être organisée depuis le petit aéroport civil de Châteaudun, permettant une prise en charge rapide en cas d'urgence vitale. La santé de chacun est au cœur des priorités de la Ville !



## ➤ Des soins non programmés pour tous

Vous avez besoin d'une consultation mais vous n'avez pas de médecin traitant ? Le Centre hospitalier de Châteaudun propose des **consultations non programmées deux fois par semaine**. Ce service permet d'offrir une solution de soins de proximité pour les habitants ayant besoin d'une prise en charge rapide.

Le lundi et le mercredi, de 9h30 à 12h15 et de 13h00 à 18h00 (selon les disponibilités médicales)  
Prise de rendez-vous par téléphone au 02 37 44 44 87 ou directement à l'accueil des urgences

## ➤ Visite de M. Yannick NEUDER, Ministre de la Santé et de l'Accès aux soins

Le vendredi 5 septembre 2025, Yannick Neuder, ministre de la Santé et de l'Accès aux soins, a visité le centre hospitalier de Châteaudun à l'occasion de l'inauguration de l'agrandissement des urgences.

Il a également annoncé l'arrivée de 26 docteurs juniors en Eure-et-Loir (dont **5 à 10 pour Châteaudun** prévus pour novembre 2026).

Cette visite a été l'occasion d'échanges avec les personnels soignants. La Ville tient à remercier l'ensemble des équipes pour leur engagement quotidien au service des Dunoises et des Dunois.





## ➤ Thalia : une héroïne du quotidien !



Le 1<sup>er</sup> septembre 2025, la vie de **Thalia Serreau** a pris un tournant inattendu. Dans le quartier de Beauvoir, cette jeune Dunoise de 21 ans a été appelée en urgence par son voisin, dont l'épouse était en train d'accoucher. Un peu perdu face à la situation, celui-ci a demandé de l'aide. Thalia n'a pas hésité : elle a gardé son sang-froid et a accompagné la jeune maman jusqu'à la naissance d'un petit garçon, avant l'arrivée des secours. Ancienne élève en école d'aide-soignante, cette expérience l'a confortée dans l'idée de reprendre une formation dans le domaine de la santé.

À l'occasion de la cérémonie des retraités et des médaillés de la mairie, **la Ville de Châteaudun a souhaité saluer officiellement son geste courageux**. Monsieur le Maire, Fabien Verdier, a salué publiquement son acte héroïque et a profité de cette occasion pour rappeler une nouvelle fois **la nécessité d'un projet de réouverture de la maternité à Châteaudun**, fermée en 2018.

À travers ce geste spontané et courageux, **Thalia incarne les valeurs de solidarité et d'entraide qui font la fierté de Châteaudun**.

## ➤ Pour une maternité à Châteaudun : la mobilisation continue

Depuis **la suspension de l'autorisation d'activité de la maternité en mai 2018**, la Ville de Châteaudun n'a cessé d'alerter l'**Agence Régionale de Santé (ARS)** sur la nécessité de rouvrir ce service essentiel à la sécurité des habitants du sud de l'Eure-et-Loir. Courriers, rapports d'experts, propositions de réunions de travail : toutes les démarches confirment la faisabilité d'un retour de la maternité à Châteaudun. Pourtant, à ce jour, aucune décision n'a été prise.

Les conséquences sont bien réelles : **naissances en urgence à domicile ou sur la route**, trajets rallongés vers Chartres ou Le Coudray, difficultés accrues par les travaux et les limitations de vitesse... Chaque minute compte lorsqu'une femme est en situation d'accouchement.

Aux côtés des habitants et des acteurs locaux, la municipalité réaffirme sa détermination à obtenir la réouverture d'un service de maternité de proximité, garant d'un accès sûr aux soins pour tous.

Afin de renforcer cette mobilisation, la Ville recueille **les témoignages des habitants confrontés à ces situations**. Votre expérience compte : plus nous serons nombreux à partager nos vécus, plus notre message aura de poids auprès de l'ARS.

Pour répondre au questionnaire, scannez ici :



## ➤ Inauguration des locaux de LNA Santé

**Le jeudi 9 octobre 2025, LNA Santé a inauguré les nouveaux locaux de son service d'Hospitalisation à Domicile (HAD), situés au 7 rue Edgard Boutaric à Châteaudun.**

Cette implantation marque une étape importante pour le développement de l'offre de soins sur le territoire dunois et plus largement en Eure-et-Loir. **L'HAD permet en effet d'assurer, 24h/24 et 7j/7, des soins hospitaliers directement au domicile des patients, avec les mêmes exigences de qualité, de sécurité et de coordination qu'un séjour en établissement.**

En collaboration étroite avec les médecins traitants et les professionnels de santé libéraux, l'équipe pluridisciplinaire de l'HAD met tout en œuvre pour proposer un **accompagnement global, personnalisé et humain**, garantissant confort et bien-être aux patients tout en favorisant le maintien à domicile.

Cette nouvelle implantation témoigne de la volonté de LNA Santé de **renforcer la proximité et l'accès aux soins** pour tous les habitants du département.





# Seniors & accessibilité : une ville qui s'adapte

## ➤ Améliorer l'accessibilité pour tous avec Picto Access

**Picto Access c'est :**

1. Une frise d'accessibilité pour chaque lieu :



2. Et un QR Code disponible devant chaque lieu afin de consulter la frise d'accessibilité :



Qr Code de l'Espace Malraux, de la Salle panoramique et de la Salle Léo Lagrange

Scannez ce QR Code afin de retrouver la liste complète des lieux diagnostiqués à Châteaudun !



Picto Access est un outil conçu pour **améliorer l'accessibilité des lieux publics et faciliter les déplacements de chacun.**

Son objectif est de qualifier, valoriser et piloter l'accessibilité, afin de mieux concevoir les villes de demain.

## ➤ Citygem : marcher, découvrir, s'épanouir

Les seniors de Châteaudun et des alentours peuvent désormais profiter de **Citygem**, une application innovante qui combine **activité physique et découverte culturelle** pour rendre la marche plus stimulante et agréable.

Conçue pour **encourager les déplacements du quotidien**, Citygem propose des **parcours ludiques et interactifs** : à chaque pas, une nouvelle occasion d'apprendre, de s'amuser et de prendre soin de sa santé.

À partir de mars 2026, dix séances accompagnées seront organisées à Châteaudun, sur inscription préalable, afin d'aider les participants à découvrir et utiliser l'application dans une ambiance conviviale.

Ce dispositif, financé par la Commission des financeurs d'Eure-et-Loir, s'inscrit pleinement dans une démarche de bien-être, de santé et de lien social.

Téléchargez l'application ici :



Une frise de 8 pictogrammes identifie différentes situations de fragilité (mobilité, visuel, auditif, mental, etc.). Chaque pictogramme est mis en couleur pour fournir un premier niveau d'information simple et visuel sur l'accessibilité d'un lieu.

Cet outil permet de **préparer vos déplacements** en toute autonomie, selon vos besoins, et constitue un pas concret vers une ville plus inclusive. Grâce à un système clair et efficace, les pictogrammes colorés, accompagnés d'un référentiel complet, renseignent sur le niveau d'accessibilité de chaque site avant même votre visite.

Pour en savoir plus, recherchez "Picto Access Châteaudun" sur internet.





# Des collections qui rayonnent au-delà de Châteaudun

## ➤ Le prêt d'objets, une mission essentielle du musée et de la médiathèque

**Conserver, étudier et valoriser** : telles sont les grandes missions du musée et de la médiathèque de Châteaudun. La valorisation passe notamment par le prêt d'objets pour des expositions temporaires, permettant ainsi de faire rayonner les collections dunoises au-delà du territoire.

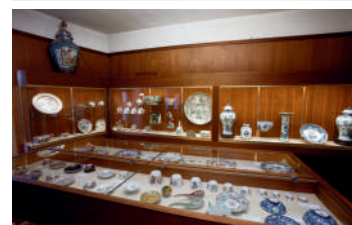
Chaque prêt fait l'objet d'une convention signée par les différentes parties et approuvée par le Conseil municipal. Les conditions de sécurité, de transport et d'exposition sont rigoureusement contrôlées pour garantir la préservation des œuvres.

**Ces prêts, parfois préparés plus d'un an à l'avance, offrent de multiples intérêts :**

- Valoriser des objets habituellement en réserve,
- Permettre leur étude par des spécialistes,
- Enrichir des catalogues d'exposition,
- Faire connaître les collections de Châteaudun à un public plus large.

**Plusieurs œuvres sont actuellement prêtées :**

- Un chapeau et un tonnelet de cantinière au musée de la Guerre de 1870 de Loigny,
- 13 estampes japonaises au musée historique et archéologique d'Orléans,
- 10 objets d'archéologie égyptienne au Muséum d'Alba-la-Romaine,
- 3 tableaux de Mathieu Cochereau au musée des Beaux-Arts de Chartres (en complément de ceux appartenant à la médiathèque),
- Des objets égyptiens pour une exposition à Fontainebleau.



## ➤ Le retour temporaire de la momie au musée de Fontainebleau

Le lundi 6 octobre 2025, une opération délicate a été menée au musée de Châteaudun : le **conditionnement et le transfert d'une momie féminine** appartenant à la Ville de Fontainebleau. Déposée à Châteaudun depuis 2013, cette pièce exceptionnelle faisait partie d'une convention de dépôt précisant qu'elle pourrait être rappelée en cas d'exposition temporaire.

Cette année, le musée de Fontainebleau organise une **exposition consacrée à Bonaparte et à la découverte de l'Égypte, présentée du 10 octobre à la mi-décembre 2025**. Dans ce cadre, la Ville a sollicité le retour temporaire de la momie pour l'intégrer à la scénographie.

Le transport d'une momie requiert des conditions très spécifiques, en raison de sa nature particulière : **il s'agit d'un corps humain d'environ 50 kg**, nécessitant un conditionnement minutieux, un contrôle constant de la température et de l'humidité, ainsi qu'un transport sécurisé.

Après cette parenthèse scientifique et culturelle, la momie retrouvera sa place au musée de Châteaudun, dans sa vitrine d'origine, où elle continuera à susciter la curiosité et l'intérêt des visiteurs.





## Découvrez le futur visage de la gare de Châteaudun !

La gare de Châteaudun va profondément se transformer dans les prochaines années. Ce projet d'envergure a pour objectif de moderniser les infrastructures, améliorer le confort des voyageurs et renforcer les liaisons entre les quartiers.

Bien plus qu'une rénovation, il s'agit de créer une gare moderne, accessible et ouverte sur la ville, adaptée aux besoins actuels et futurs des usagers.

Les principales transformations prévues :

- **Accessibilité optimisée** : rehaussement des deux quais, installation de trois ascenseurs, création d'un passage souterrain (PASO), rénovation de l'éclairage, du mobilier et de la signalétique.
  - **Bâtiment voyageurs modernisé** : nouvel espace de vente, outils d'information voyageurs, ravalement de façade, amélioration de l'isolation, reprise du chauffage, installation d'un WC automatique et création d'un puits de lumière pour un meilleur confort visuel.
  - **Liaisons inter-quartiers renforcées** : le prolongement du passage souterrain reliera directement le centre-ville au quartier Beauvoir et au pôle de santé Kellermann, facilitant les déplacements quotidiens.
- 
- Maquette du projet de réaménagement de la gare ferroviaire de Châteaudun.

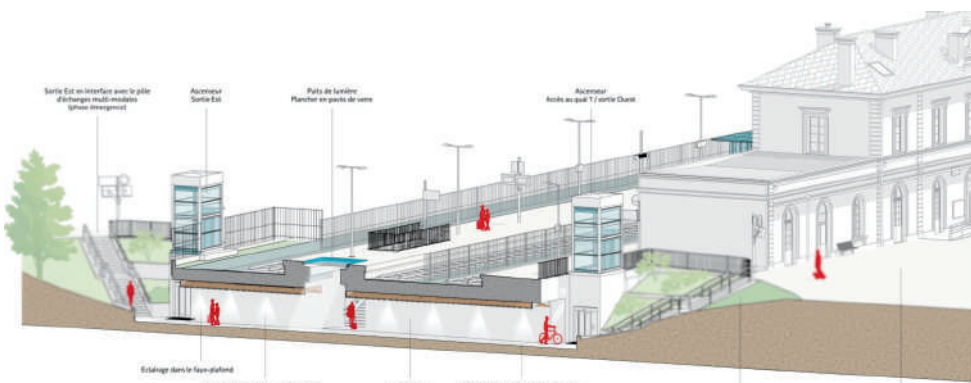


Maquette du projet de réaménagement  
de la gare ferroviaire de Châteaudun.

Les travaux débuteront fin 2026 pour s'achever en 2028. Ce projet ambitieux, avec la création d'une gare "double face" (connexion Est/Ouest), marque une étape majeure dans la valorisation du réseau ferroviaire et l'amélioration du service aux usagers.

Le CRSD2 a permis de mobiliser les financements nécessaires à ce nouveau pôle gare, en partenariat avec :

- **SNCF Gares & Connexions** : plus de 3 millions d'euros
- **Région Centre-Val de Loire** : plus de 6 millions d'euros
- **État** : plus de 3 millions d'euros
- **Ville de Châteaudun** : un peu plus de 500 000 €



Mise en perspective de l'utilisation du passage souterrain (PASO) - Liaison inter-quartiers entre le Centre-ville & Beauvoir.

Ouverture vers la structure Kellermann, qui est devenu un pôle de santé majeur de la ville de Châteaudun (Centre dentaire, Centre de Santé Municipal, IFSI / IFAS (> 270 étudiants en formation). LNA Santé).

## Le désendettement de la Ville

Châteaudun poursuit une gestion rigoureuse de ses finances avec un objectif clair : maîtriser l'endettement et commencer à désendetter la Ville pour ne pas alourdir la charge pour les générations futures.

Malgré un contexte économique difficile marqué par l'inflation (indice des prix à la consommation qui passe de 104.96 à la fin 2020 à 119.95 à la fin 2024), les recettes réelles de fonctionnement restent maîtrisées : elles passent de 97 % en 2020 à environ 94 % fin 2024. Cette évolution traduit la volonté constante de la Ville de maintenir une gestion sérieuse et responsable.

Au 31 décembre 2024, la dette de la Ville s'élève à 24 015 716 €. Si l'on applique les 14 % d'inflation cumulée entre 2020 et 2024, elle aurait dû atteindre 25 982 948,85 €.

Cette baisse, malgré un contexte économique plus difficile, montre la volonté de la Ville de garder une gestion financière sérieuse et responsable.

Cette stratégie permet aujourd’hui à la Ville d’afficher une dette mieux remboursée et de dégager des marges de manœuvre de l’autofinancement pour investir dans les priorités du quotidien : écoles, voirie, cadre de vie, santé, équipements sportifs et culturels, environnement, etc.

La Ville reste pleinement mobilisée pour concilier qualité des services publics et investissements structurants pour le territoire.



# Les événements – Retour en images

## ➤ Un été animé à Châteaudun !

Durant l'été 2025, la Ville de Châteaudun a proposé une programmation riche et variée, mêlant culture, sport, loisirs et convivialité, afin de faire vivre les espaces publics dans une ambiance estivale et accessible à tous.

Du 9 juillet au 31 août, **Saint-Jean Plage** a une nouvelle fois séduit petits et grands aux Grands Moulins, avec ses pédalos, activités sportives, espaces détente, coin lecture et jeux en libre accès.

La saison a également été rythmée par de nombreux rendez-vous festifs : le **Festival du Loir**, avec ses spectacles de cirque, son spectacle de feu et ses concerts, ou encore le **Summer Break**, soirée électro gratuite sur la place du 18-Octobre, ont rassemblé habitants et visiteurs autour de moments de partage, de musique et de plaisir en plein air.

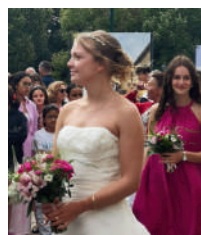


## ➤ La Fête de la Rosière, une tradition toujours vivante à Saint-Jean.

Les 26 et 27 juillet 2025, la **Fête de la Rosière** a une nouvelle fois animé le quartier Saint-Jean, perpétuant une tradition chère aux Dunois. Cette année, **Lélia Caijo-Letourneux** a été couronnée Rosière 2025, devenant ainsi la nouvelle ambassadrice du quartier.

Entre le couronnement, le défilé et les animations, habitants et visiteurs ont partagé un week-end festif et convivial, fidèle à l'esprit historique de cette célébration.

Événement emblématique de Châteaudun, la Fête de la Rosière demeure un moment privilégié de rencontre et de cohésion entre les habitants.



## ➤ Fête des associations : un rendez-vous incontournable

Le samedi 6 septembre 2025, l'espace André Malraux a accueilli la **Fête des associations**, un rendez-vous incontournable pour les habitants de Châteaudun. Véritable vitrine du dynamisme local, l'événement a réuni 116 associations représentant la richesse du tissu associatif dunois : sport, culture, loisirs créatifs, solidarité, et bien plus encore. Tout au long de la journée, le public a pu assister à des démonstrations, participer à des animations et échanger avec les bénévoles qui font vivre la ville au quotidien.

Moment fort de cette édition : le **Grand défi des associations**, qui a rassemblé 56 stands autour d'épreuves ludiques. Les participants ont relevé des défis, cumulé des points et remporté de nombreux lots : places de spectacle, stages d'équitation, baptêmes de plongée, équipements sportifs, jeux de société ou abonnements culturels.

Cette journée conviviale a une nouvelle fois illustré la vitalité et l'engagement du monde associatif dunois, essentiel à la vie locale.





# Agenda saison culturelle

De nombreux spectacles  
toute l'année !



Saison culturelle  
2025-2026

Lien de la billetterie ici :



Programme :



Une riche  
**SAISON**  
culturelle  
à Châteaudun  
2025-26

**RÉSERVATION EN MAIRIE**  
au 02 37 45 98 40 ou sur  
[ville-chateaudun.notre-billetterie.fr](http://ville-chateaudun.notre-billetterie.fr)

- Samedi 20 septembre 2025 20h30 ESPACE MAURAUX  
Jean Lassalle - Jean dans La Salle - One man Show
- Vendredi 26 septembre 2025 20h ESPACE MAURAUX  
Styléto - Fille Lacrymale Tour - Concert
- Mercredi 1<sup>er</sup> octobre 2025 18h ESPACE MAURAUX  
Michèle Torr - Formule Acoustique - Concert
- Samedi 11 octobre 2025 20h30 ESPACE MAURAUX  
Jeanfi Janssens - Tombé du Ciel - Humour
- Vendredi 17 octobre 2025 20h30 ESPACE MAURAUX  
« Vive Les Vacances » pièce de Théâtre
- Mardi 18 novembre 2025 20h30 ESPACE MAURAUX  
MATT VAN T. Original One Man Band - JNFrance
- Vendredi 9 janvier 2026 20h30 ESPACE MAURAUX  
Marava Galanter avec Aloha Tahiti Show - Concert
- Vendredi 16 janvier 2026 20h30 THÉÂTRE MUNICIPAL  
Les Accordés Swing « Swing my pop ! » concert
- Vendredi 23 Janvier 2026 20h30 ESPACE MAURAUX  
« Paillettes » pièce de Théâtre
- Vendredi 30 janvier 2026 20h THÉÂTRE MUNICIPAL  
« Dans l'ombre des Roses » pièce de Théâtre
- Samedi 7 février 2026 20h30 THÉÂTRE MUNICIPAL  
Nathalie Boileau - Retour De Flamme - Humour
- Samedi 14 février 2026 20h30 ESPACE MAURAUX  
Grégoire - Concert
- Vendredi 6 mars 2026 20h30 THÉÂTRE MUNICIPAL  
Marcus - Humour
- Samedi 14 mars 2026 20h30 ESPACE MAURAUX  
Anne Roumanoff « L'expérience de la vie » - Humour
- Vendredi 20 mars 2026 20h30 THÉÂTRE MUNICIPAL  
Rien dans ton folk - Concert
- Dimanche 22 mars 2026 15h ESPACE MAURAUX  
Danses du monde
- samedi 28 mars 2026 20h30 ESPACE MAURAUX  
Yannick Noah - Concert
- Mardi 31 mars 2026 20h30 THÉÂTRE MUNICIPAL  
Scapin - pièce de Théâtre
- Vendredi 3 avril 2026 20h30 THÉÂTRE MUNICIPAL  
Fred Blondin - Concert
- Samedi 11 avril 2026 20h30 ESPACE MAURAUX  
Concert de printemps - Concert
- Dimanche 26 avril 2026 16h ESPACE MAURAUX  
« Le casse de l'année » avec Booder - pièce de Théâtre
- jeudi 30 avril 2026 19h ESPACE MAURAUX  
« Le Collectif Artypique » concert
- Mardi 5 mai 2026 20h30 THÉÂTRE MUNICIPAL  
« De femmes à Hommes » concert
- Vendredi 22 mai 2026 20h30 ESPACE MAURAUX  
« Henry l'histoire... Sinatra »  
avec le P.M.I Jazz-Band et The Crooner's Muse - concert



Pour ne rien manquer des événements à venir, suivez les  
réseaux sociaux de la Ville ou l'application Intramuros :



7 réseaux sociaux (avec @PlayChateaudun) pour vous informer



# Tribunes Libres

## ENSEMBLE REDYNAMISONS CHÂTEAUDUN :

“ Je souhaite rappeler qu'à Châteaudun comme partout, notre sécurité est la première de nos libertés. Nous devons pouvoir vivre sereinement, nos commerçants travailler sans crainte, nos enfants grandir en confiance. Dans cette période troublée, restaurer l'autorité, c'est garantir la paix publique et notre avenir. Parce qu'une ville sûre, c'est une ville qui se relève, attire et donne envie d'y construire sa vie. ”

## POUR CHAQUE DUNOIS :

“ Fabien Verdier persiste malgré le rejet du BP 2025 et sa mise en minorité au CM. Il continue de bafouer le rôle de maire responsable et fait preuve d'un profond manque de respect envers les élus opposés à sa politique. Lui qui accusait ses détracteurs de négliger l'intérêt général semble désormais n'agir que pour assurer son propre renouvellement en 2026, multipliant les décisions politiciennes au conseil municipal, les portes à portes et les communications stériles sur les réseaux et médias. ”

## CHÂTEAUDUN POUR TOUS :

*Le texte de cette tribune n'étant pas parvenu à nos services, nous ne sommes pas en mesure de la publier dans ce numéro.*



Vue du ciel de Châteaudun



## **Vous aimez votre ville ? Votre avis compte !**

Partagez vos suggestions et contribuez à l'amélioration de nos services sur Mon Avis Citoyen.

Ensemble, faisons de Châteaudun une ville qui vous ressemble !  
Soyez ambassadeurs de votre magnifique ville de Châteaudun !



Scannez le QR Code pour accéder à la page emplois du Grand Châteaudun !

## **+ 300 EMPLOIS À POURVOIR DANS LE SECTEUR PRIVÉ**



Besoin d'un coup de pouce ?

7 agences d'interims sont là pour vous accompagner dans vos démarches.

De nombreuses entreprises locales recrutent dans de nombreux secteurs :  
industrie, ingénierie, santé, commerce...

Châteaudun continue d'attirer des projets d'envergure et crée de nouvelles opportunités chaque année.

Déjà plus de 10 400 emplois privés dans la zone d'emploi de Châteaudun et un taux de chômage inférieur à la moyenne nationale !



**Hôtel de Ville, 2 place du 18 Octobre, 28200 Châteaudun**

**www.ville-chateaudun.fr** | **02 37 45 11 91**

**communication@mairie-chateaudun.fr**



7 réseaux sociaux (avec @PlayChateaudun) pour vous informer



**WWW.VILLE-CHATEAUDUN.FR**

