



HORIZON

L'ACTU DE LA COMMUNAUTÉ DE COMMUNES
DES PORTES DE MEUSE



VOS CONSEILLERS COMMUNAUTAIRES CONSEIL DE COMMUNAUTÉ

14 AVRIL 2026

VOTRE CODECOM

Président et Vice-Président(e)s

p.3

CULTURE

Festival Mai du Son

p.15

ABBAYE D'ECUREY

Nouveautés 2026

p.18



SOUS LE SIGNE DE LA PROXIMITÉ ET DE L'ACTION

Je vous remercie sincèrement pour la confiance qui vient de m'être renouvelée. Être reconduit à la présidence de la Communauté de communes des Portes de Meuse est un honneur, mais surtout une responsabilité que j'assume avec humilité et détermination.

Je suis profondément attaché à notre territoire, à ses communes, à ses habitants et à ceux qui le font vivre chaque jour. Mon engagement demeure le même : travailler concrètement, avec bon sens, dans l'intérêt général. Depuis la fusion de 2017, nous avons avancé ensemble. Je souhaite poursuivre ce travail dans un esprit de dialogue, de respect et d'efficacité.

RENFORCER LA PROXIMITÉ AVEC LES COMMUNES

J'ai entendu le message exprimé ces derniers mois : la Codecom doit être plus proche des communes et plus lisible pour les habitants. C'est pourquoi nous avons créé une 6^{ème} vice-présidence consacrée aux relations avec les communes, à la mutualisation et à la mobilité. Confiée à Bernard HENRIONNET, maire de L'Isle-en-Rigault, elle aura pour mission de renforcer les échanges et la présence de l'intercommunalité sur le terrain. Chaque maire qui le souhaite pourra nous solliciter et les conseillers municipaux pourront davantage participer aux commissions communautaires.

DES SERVICES CONCRETS POUR LE QUOTIDIEN

Notre priorité reste claire : répondre aux besoins quotidiens de la population. Cela passe par l'augmentation de la capacité de la crèche d'Ancerville, par le maintien de notre tissu scolaire, par les réflexions engagées sur les maisons de santé de Dammarie-sur-Saulx et de Gondrecourt-le-Château, mais aussi par le soutien à la culture, au sport, au tourisme et à la vie associative sur l'ensemble du territoire.

PRÉPARER L'AVENIR DU TERRITOIRE

Nous continuerons également à soutenir les acteurs économiques du territoire, les porteurs de projet, les créateurs d'emplois et d'activité, tout en accompagnant les initiatives locales qui tendent à structurer le développement du territoire.

Une Communauté de communes doit être utile, proche et efficace. C'est dans cet esprit que je continuerai à agir, avec l'ensemble des élus, au service des Portes de Meuse.

Michel LOISY

Président de la Communauté de Communes
des Portes de Meuse

VOTRE CODECOM	p. 3
QUI FAIT QUOI	p. 4
INTRAMUROS	p. 6
TRAVAUX (VOIRIE)	p. 7
SANTÉ / SOCIAL	p. 8
DÉVELOPPEMENT ÉCONOMIQUE	p. 10
TOURISME	p. 13
CULTURE	p. 14
VIE ASSOCIATIVE	p. 16
ABBAYE D'ECUREY	p. 18
AGENDA - ABBAYE D'ECUREY	p. 20

Retrouvez toutes les infos
et notre actualité sur
www.portesdemeuse.fr



www.facebook.com/PortesDeMeuse/



Téléchargez gratuitement
notre application
sur votre smartphone : IntraMuros.

Directeur de la publication :
Le Président des Portes de Meuse.

Réalisation : **Agence Les 80 Degrés.**

Impression : **L'Ormont imprimeur.**

Crédits photos : **www.shutterstock.com**

Tirage : **8 650 exemplaires.**



Michel LOISY
Président



Jean-Noël FOURNIER (Ancerville)
1^{er} Vice-Président, chargé des projets et
du développement du territoire



Laurence FAMECHON
(Cousances-les-Forges)
2^{ème} Vice-Présidente,
chargée des finances



Christophe COLLIN
(Cousances-les-Forges)
3^{ème} Vice-Président,
chargé du développement
économique



Florent RENAUDIN
(Brillon-en-Barrois)
4^{ème} Vice-Président,
chargé des affaires scolaires



Marie-Laure CHEVALLIER
(Morley)
5^{ème} Vice-Présidente, chargée
du périscolaire, de l'extrascolaire
et de la jeunesse



Bernard HENRIONNET
(L'Isle-en-Rigault)
6^{ème} Vice-Président, chargé
de la mutualisation, des relations
de proximité avec les communes
et de la mobilité



Didier GROSJEAN
(Montiers-sur-Saulx)
7^{ème} Vice-Président, chargé
de la voirie et du SPANC



Julien ROBERT
(Mandres-en-Barrois)
8^{ème} Vice-Président, chargé
de l'urbanisme et de l'habitat



Philippe MALAIZE
(Juvigny-en-Perthois)
9^{ème} Vice-Président, chargé
de l'environnement



Martine JOSEPH (Ancerville)
10^{ème} Vice-Présidente, chargée
des affaires sociales, du Contrat
Local de Santé et de la Santé



Fabrice PETERMANN
(Savonnières-en-Perthois)
11^{ème} Vice-Président, chargé de la
communication et de la culture



François-Xavier CARRE
(Delouze-Rosières)
12^{ème} Vice-Président, chargé
du tourisme, du numérique
et du sport



Thierry PIROIRD
(Gondrecourt-le-Château)
13^{ème} Vice-Président, chargé
du patrimoine

LES VISAGES DE L'ENVIRONNEMENT

Le service Environnement des Portes de Meuse couvre de vastes domaines qui vont de la gestion des déchets à l'entretien des cours d'eau en passant par les Zones Natura 2000. Les agents du territoire s'y emploient avec passion et détermination au service des usagers.

CINDY OUDIN : LA CONCILIATION SEREINE

Cindy OUDIN a intégré les services de la Communauté de communes en 2014. Originnaire du nord de la Haute-Marne, elle vit aujourd'hui au Bouchon-sur-Saulx, elle est un des deux piliers du service Environnement.

Une de ses missions consiste à gérer la facturation des usagers pour ce qui concerne le traitement des déchets. Elle est la voix sereine et bienveillante, qui répond au téléphone lorsqu'un usager est confronté à un doute sur sa facture.

Quand il s'agit de mettre à jour la base de données des usagers, Cindy travaille en étroite collaboration avec les secrétaires de mairie, qui sont au contact des habitants. Depuis deux ans, celles-ci ont accès comme Cindy au logiciel ATPMG qu'elles renseignent au fil du temps, pour disposer d'informations actualisées et fiables. Cindy a accès à la synthèse de cette base de données des usagers, qu'elle peut bien sûr modifier pour optimiser la facturation. Dans ce registre, elle reçoit régulièrement l'aide appréciable de sa collègue Agnès LORMIER.



Cindy gère aussi les anomalies de collecte. Il faut savoir que les conducteurs des véhicules de collecte des déchets sont équipés d'une tablette numérique dans la cabine. L'outil leur permet de signaler au fur et à mesure de la tournée les éventuels problèmes rencontrés : du verre dans un sac qui n'est pas censé en contenir, des travaux qui empêchent de passer, etc. Dûment informée, Cindy appelle alors les usagers concernés ; conciliante, elle cherche à apporter une solution positive qui convienne à tout le monde.



ARMEL JOST : LA PATIENCE DU PASSIONNÉ

Originnaire d'Alsace, Armel JOST est arrivé dans le sud Meusien après ses études. Il vit aujourd'hui à Montiers-sur-Saulx. Il a notamment été chargé de la mise en place technique du dossier de gestion des déchets et notamment du dispositif des Points d'Apport Volontaire (PAV). Il est par exemple l'interlocuteur des entreprises lorsqu'elles ont une question liée au tri. Il est celui qui résout les problèmes en proposant des solutions adaptées.

Armel se rend régulièrement sur le terrain, accompagné de "son" Vice-Président afin de comprendre les éventuels problèmes et surtout d'y apporter des solutions. Il doit aussi prendre de la hauteur lorsqu'il pilote tout le dispositif. Il est l'interlocuteur du SDED 52, le partenaire choisi depuis 2023 pour collecter les déchets, gérer leur traitement et gérer les déchèteries. Il garde un œil vigilant

sur les volumes collectés et la qualité du tri.

Passionné par les sujets environnementaux, il s'emploie toujours avec patience et pédagogie à faire progresser la cause de l'environnement sur notre territoire. Cela passe de plus en plus par des séquences de sensibilisation, par exemple dans les écoles. Il apprécie ces moments particuliers de partage avec les jeunes ; c'est là que l'avenir se joue.

Vous pouvez également rencontrer Armel dans le cadre d'événements festifs organisés par la Communauté de communes et ses partenaires sur le territoire. Il y propose des ateliers qui constituent un autre levier de sensibilisation des usagers aux bonnes pratiques en matière de gestion des déchets et de protection de l'environnement.



LA RUÉE SUR LES COMPOSTEURS

En partenariat avec le SDED 52, la Communauté de communes a pu acquérir à un tarif très intéressant des composteurs individuels qualitatifs. L'intercommunalité a décidé de subventionner l'achat de ces composteurs par les foyers qui ne règlent finalement que 30 % du prix réel : le composteur de 400 litres coûte 30 euros et celui de 600 litres est vendu 40 euros. Près de 300 unités ont donc déjà été livrées. Et pour répondre aux besoins des usagers, le service

Environnement s'est employé à livrer les composteurs à relative proximité des habitants : s'ils sont tous stockés à Montiers-sur-Saulx, les commandes pouvaient être retirées à Gondrecourt-le-Château ou à La Houquette. Armel était toujours disponible pour fournir en même temps des conseils avisés afin d'optimiser leur utilisation. À ce jour, une centaine de composteurs sont encore en commande.



STÉPHANE DANDEU, AU CHEVET DE NOS RIVIÈRES

Originaire de Haute-Marne, Stéphane DANDEU a notamment la responsabilité de la gestion des milieux aquatiques. Cette compétence relève de la Codecom depuis le 1^{er} janvier 2018. Il s'agit concrètement de veiller à l'entretien et à l'aménagement des cours d'eau, ainsi qu'à leur restauration écologique.

La Saulx et l'Ornain, avec leurs affluents, totalisent 320 km de cours d'eau gérés par la collectivité. Depuis 2020, les actions vont au-delà de l'entretien et tendent vers une restauration écologique ambitieuse, nécessitant de longues études et démarches. Ces projets permettent de reconquérir les milieux, en rétablissant par exemple la circulation des poissons ou le tracé naturel des rivières.

NATURA 2000 POUR SENSIBILISER SANS CONTRAINDRE

Amoureux de la nature, Armel JOST est l'âme bienveillante du dispositif Natura 2000 pour les Portes de Meuse. C'est en quelque sorte un statut européen qui répertorie des zones naturelles particulières, identifiées pour l'habitat que les espèces y trouvent et les espèces elles-mêmes, végétaux et/ou animaux.

Il existe plusieurs zones Natura 2000 sur notre territoire. Par exemple les carrières du Perthois où hibernent près de 5000 chauves-souris chaque hiver. Deux autres zones se situent dans les environs de Gondrecourt-le-Château et Demange-aux-Eaux. Là, ce sont plutôt des végétaux (fleurs) dont il faut prendre soin.

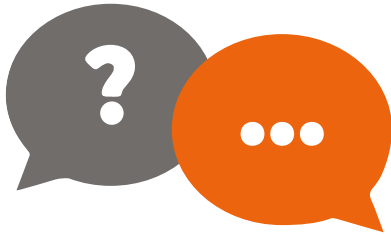
Il est important de souligner que le statut Natura 2000 ne contraint pas les habitants du territoire. Il s'agit d'informer, de concerter, de sensibiliser des personnes privées ou des partenaires, comme l'ONF, qui jouent parfaitement le jeu.

Le périmètre des carrières du Perthois devrait être élargi en 2027. Des réunions d'information et de sensibilisation seront mises en place en amont.

Depuis 2025, nous offrons à nos administrés la possibilité de suivre en direct live vidéo les séances du Conseil de communauté, sur la chaîne Twitch de la Communauté de Communes des Portes de Meuse.



Utilisez ce lien ou scannez le QR Code ci-contre pour vous connecter depuis un ordinateur ou votre smartphone : <https://www.twitch.tv/mfccpdm>



BOÎTE À IDÉES

Organiser une fête de la bière.

Les associations, les mairies, la Communauté de communes et de nombreux acteurs locaux organisent des événements sur le territoire des Portes de Meuse, comme la fête de la bière, le récent bièrenissage de la bière de l'Abbaye d'Ecurey, les festivités de la Saint Patrick, sans oublier les marchés terroir et festifs, etc. Ces événements sont référencés dans l'agenda de l'application IntraMuros, sur notre site web, par l'Office de Tourisme Sud Meuse, etc. Nous rappelons que l'abus d'alcool est dangereux pour la santé, à consommer avec modération.

Les conteneurs PAV se salissent très vite, avec le temps qui passe, à qui en incombe le nettoyage ? Surtout lorsqu'ils se trouvent bien en vue, sur la voie publique.

Et j'ai pu constater des sacs de ciment vides, des seaux en plastique, et autres matériaux qui n'ont rien à faire dans ces conteneurs, alors que les horaires d'accès aux déchetteries sont abordables pour tous.

Le nettoyage de l'intérieur des conteneurs est prévu cette année, il est réalisé une fois par an. En revanche, le nettoyage de l'extérieur n'était pas prévu dans le marché qui nous lie au prestataire actuel, il est cependant prévu d'évoquer ce sujet avec les nouveaux élus communautaires, en attendant, nous comptons sur le civisme des usagers. Concernant les autres déchets que vous évoquez, ils doivent effectivement être déposés dans l'une des nombreuses déchetteries du SDED 52 auxquelles tous les habitants et les entreprises du territoire ont désormais accès avec des jours et des horaires d'ouverture étendus.



Étant régulièrement présent en séance publique mais non siégeant au Conseil Communautaire, il serait judicieux et transparent de mettre en place le vote électronique avec affichage sur l'écran central des résultats du vote en direct, pour toutes les délibérations votées par l'assemblée communautaire.

Le vote électronique est actuellement en phase de test lors des récentes séances du Conseil de communauté, le maintien de ce dispositif pourra être proposé aux nouveaux élus intercommunaux. Dans l'attente, le détail du vote des conseillers communautaires figure dans les comptes rendus disponibles sur notre site web : www.portesdemeuse.fr/les-deliberations

J'ai regardé la diffusion de la dernière réunion du Conseil Communautaire, la caméra était dirigée vers les représentants -élus- dans la salle. Il serait plus judicieux que les images diffusées soient celles des intervenants et des contenus présentés.

Depuis la mise en place de la retransmission en direct des séances du Conseil de Communauté l'année dernière, nous avons évolué pour améliorer la qualité de diffusion au grè des remarques des participants et des spectateurs. Nous tiendrons compte de votre suggestion dans la limite des capacités techniques dont nous disposons pour améliorer encore la qualité des contenus diffusés. Vous êtes toujours plus nombreux à suivre tout ou partie des séances du Conseil de Communauté sur la chaîne Twitch des Portes de Meuse, merci !



TRAVAUX : AU MENU DE CETTE ANNÉE

La Communauté de communes des Portes de Meuse assure l'entretien des routes d'intérêt communautaire. Voici un aperçu des travaux programmés cette année :

ABAINVILLE

Enduit bicouche | Chemin du Granit

AMANTY

Dérasement d'accotement | Chemin de la Chalaide

Enduit monocouche | Rue Sidonie Collot

Enduit bicouche | Rue du Haut

ANCERVILLE

Purge de chaussée | Rue de la Petite Chalaide

Enduit monocouche | Chemin aux Illottes

BAUDONVILLIERS

Purge de chaussée | Rue de Saint Dizier

BIENCOURT-SUR-ORGE

Purge de chaussée | Petite rue

BRAUVILLIERS

Enduit bicouche | Rue du Moulin

Enduit monocouche | Chemin derrière les Jardins

Enduit monocouche | Impasse du Moulin

BRILLON-EN-BARROIS

Enduit monocouche | Rue de Bar-le-Duc

Purge de chaussée | Chemin de Rupt

Enduit bicouche | Chemin de Longeville

CHASSEY-BEAUPRE

Enduit monocouche | Rue de l'Eglise

DAMMARIE-SUR-SAULX

Aménagement Point d'Apport Volontaire | Cour du Prieuré

DEMANGE-BAUDIGNECOURT

Enduit bicouche | Voie des Potiers

Dérasement d'accotement | Chemin de la Grangette

Enduit bicouche | Chemin de Fontenoy

GONDRECOURT-LE-CHATEAU

Enrobé | Chemin Rouge Terre (carrefour uniquement)

Dérasement d'accotement | Chemin de Vaucheron

Purge de chaussée | Rue du Prieuré

HORVILLE-EN-ORNOIS

Purge de chaussée | Grande rue

L'ISLE-EN-RIGAUT

Purge de chaussée | Salle des fêtes

Purge de chaussée | Chemin du cimetière

Reprise en point à temps | Cour du Château (accès limité à 3,5T)

LE BOUCHON-SUR-SAULX

Purge de chaussée | Rue Côte d'Ermont

MAULAN

Enduit monocouche | Rue de la Mairie

MAUVAGES

Dérasement d'accotement & purge de chaussée | Rue Haute

MONTIERS-SUR-SAULX

Enrobé | Rue du Maréchal Leclerc

Enrobé | Rue de la Côte Aubert

MONTPLONNE

Enduit bicouche | Ferme du Chêne

MORLEY

Enduit bicouche | Ruelle du Petit Autel

NANT-LE-PETIT

Aménagement Point d'Apport Volontaire | Rue de la salle

SAUDRUPT

Enduit bicouche | Grande rue

SAINT-JOIRE

Enduit bicouche | Chemin du Colombier

Dérasement d'accotement | Chemin de Bossonval et Val de Scru

Enduit bicouche | Chemin des Grèves

SOMMELONNE

Enduit monocouche | Lotissement Berger

STAINVILLE

Enduit bicouche | Chemin du Bord de Saulx

TRÉVERAY

Purge de chaussée | Rue du Château

Enduit bicouche | Chemin de Charmanson

VILLERS-LE-SEC

Enduit bicouche | Chemin du Cerisier des Femmes

VOUTHON-BAS

Purge de chaussée | Rue Basse

Enrobé | Rue du Moulin

VOUTHON-HAUT

Enduit bicouche | Chemin Mont Joie

Enrobé | Chemin du Château d'eau (carrefour)

VC VAUDEVILLE - VOUTHON-HAUT

Reprofilage en enrobé |

VC Vaudeville-le-Haut - Vouthon-Haut

VC ABAINVILLE - GONDRECOURT

Calage d'accotement |

VC Abainville - Gondrecourt-le-Château

VC BONNET-TOURAILLES

Purge de chaussée | VC Bonnet - Tourailles-sous-Bois

VC HAIRONVILLE - SOMMELONNE

Purge de chaussée | VC Haironville - Sommelonne

VC MONTPLONNE - NANT-LE-GRAND

Dérasement d'accotement | VC Montplonne - Nant-le-Grand

VC GÉRAUVILLIERS - ROSIÈRES

Purge de chaussée | VC Gérauvilliers - Rosières

« VC » = Voie Communale





NUTRITION/SANTÉ : LA COLLECTIVITÉ S'ENGAGE

Dans le cadre du Programme National Nutrition Santé (PNNS) et des différents projets de prévention en nutrition qu'il porte, la Communauté de Communes des Portes de Meuse a souhaité s'engager dans le programme Nut&S visant à la formation de professionnels travaillant au contact d'enfants (personnels de restauration scolaire, de crèches, enseignants). Cette action dont l'animation est assurée par la Maison de l'Alimentation et de la Nutrition en Grand Est (MANGE), est financée par l'Agence Régionale de Santé (ARS).

Il s'agit d'intégrer l'éducation du goût en complémentarité des autres éducations dans les pratiques quotidiennes des professionnels travaillant auprès d'enfants ; le dispositif doit susciter l'envie de goûter de nouveaux aliments et la curiosité de l'enfant, sensibiliser à la diversité et

à l'équilibre alimentaires, prévenir des risques liés à l'excès de poids.

La durée globale de l'action est de trois ans. Tous les sites de restauration scolaire du territoire des Portes de Meuse accéderont à ce programme de formation qui se déploiera ensuite dans les écoles et les crèches.

Les sites de Gondrecourt-le-Château, Houdelaincourt, Tréveray et Montiers-sur-Saulx sont les premiers à bénéficier de ce dispositif de formation. Suivront ceux d'Ancerville, le Bouchon-sur-Saulx et Cousances-les-Forges.

Par ailleurs, le DITEP l'Avenir de Montplonne bénéficiera également de ce programme sur l'année 2026/2027.

La signature officielle de la charte d'engagement PNNS doit intervenir dans les prochaines semaines.

UNE CONVENTION POUR UN MEILLEUR ACCÈS AU DROIT

La Communauté de Communes des Portes de Meuse a signé le renouvellement de sa convention avec le Centre d'Information sur le Droit des Femmes et des Familles-France Victime 55 (CIDFF-FV). Celle-ci permet la tenue de permanences par l'association au profit des habitants du territoire afin d'obtenir des renseignements juridiques sur des sujets divers. Ses missions s'articulent autour de 3 axes :

- >> Accès aux droits pour tous et en particulier pour les femmes.
- >> Promotion de l'égalité femmes-hommes.
- >> Lutte contre les violences et accompagnement des victimes.

En tant que service d'aide aux victimes, l'association assure l'accueil, l'écoute et l'accompagnement des victimes par l'information juridique et l'aide psychologique pour la mise en œuvre d'actions qui favorisent une véritable politique d'aide aux victimes.

Les permanences ont lieu à la mairie de Gondrecourt-le-Château le 3^{ème} lundi du mois de 14h à 16h30. Deux nouvelles permanences viennent s'ajouter : à la mairie de Dammarie-sur-Saulx le 2^{ème} lundi du mois de 14h à 16h30, ainsi qu'au bureau des permanences à Cousances-les-Forges (10 rue du Château) le 2^{ème} vendredi du mois, de 14h à 16h30.



UN ACCOMPAGNEMENT MOBILE POUR LES DÉMARCHES ADMINISTRATIVES

Le dispositif France Services se décline désormais sous forme itinérante en Meuse, en complément des agences France Services fixes dont deux sont installées sur le territoire des Portes de Meuse, à Cousances-les-Forges et Gondrecourt-le-Château. Un nouveau véhicule baptisé "la Ruralinette", porté par la Fédération des Familles Rurales, permet d'accompagner les usagers dans leurs démarches administratives, de la santé à l'emploi, en passant par les aides sociales, sur six communes de notre territoire :

- **Dammarie-sur-Saulx** : semaine paire - mercredi matin
- **Héville** : semaine impaire - jeudi matin
- **Mauvages** : semaine impaire - jeudi après-midi
- **Morley** : semaine paire - jeudi matin.
- **Ville-sur-Saulx** : semaine impaire - mardi après-midi
- **Villers-le-Sec** : semaine paire - jeudi après-midi

Contact :

☎ 07 45 81 67 50

@ ruralinetteuse@france-services.gouv.fr



“UN MÉDECIN PRÈS DE CHEZ NOUS” À GONDRECOURT-LE-CHÂTEAU

Afin de maintenir un accès aux soins minimum après le départ du médecin généraliste de la Maison de santé de Gondrecourt-le-Château, la Communauté de Communes des Portes de Meuse, en lien avec ses partenaires dont la Communauté Professionnelles Territoriale de Santé (CPTS) du Barrois, a souhaité mettre en

place plusieurs solutions médicales, dans l'attente de l'installation de nouveaux médecins.

Ainsi, dans le cadre du dispositif national "un médecin près de chez nous", trois médecins généralistes vont venir soutenir l'offre de soins sur la maison de santé, à raison de deux jours minimum par mois et par

professionnel. Par ailleurs, des rendez-vous de téléconsultation vont être ouverts aux patients éligibles ; ils seront assurés par le Docteur Jean-Philippe KERN, médecin généraliste installé en Meuse et les patients seront accompagnés par les infirmiers de la Maison de santé qui ont été formés à cette pratique.

SERVICE AUX FAMILLES

La Communauté de Communes au travers de la Convention Territoriale Globale (CTG) signée avec la CAF de la Meuse et la MSA Marne Ardennes Meuse développe un nouveau dispositif en avril 2026 :

PARENT'AISE

Lieu d'Accueil Enfant-Parent (LAEP) itinérant

Le LAEP est un espace convivial destiné aux enfants de 0 à 4 ans, jusqu'à 6 ans pour les enfants porteurs de handicap, accompagnés de leur parent ou d'un adulte référent.

Le LAEP favorise la socialisation des enfants, soutient la relation parents-enfants et offre un espace d'échange pour les familles.

Pour les enfants :

- Jouer librement dans un espace adapté.

- Découvrir de nouveaux jeux.
- Rencontrer d'autres enfants.

Pour les parents :

- Partager un moment avec son enfant.
- Echanger avec d'autres parents.
- Ecoute bienveillante par des professionnels.

Accès : Gratuit – anonyme et sans inscription.

Les mercredis, vendredis et un samedi par mois de 9h à 11h30.



Scannez ce QRcode pour retrouver le planning des différents accueils.



Audrey LAROSE-HOPFNER & Delphine SEGALT, animatrices du LAEP.

Informations :

parentaise@portesdemeuse.fr



DES FORMATIONS DANS LE BÂTIMENT POUR RÉDUIRE LA CONSOMMATION D'ÉNERGIE

Deux sessions de formation "Ouvrants" de deux jours se sont déroulées sur le site de l'Abbaye d'Ecurey du 2 au 6 mars derniers. La partie théorique s'est effectuée en salle de formation et la partie pratique dans la plateforme.

21 entreprises de Meuse et de Haute-Marne ont participé à la formation "Pose des menuiseries - Rénovation Basse Consommation" réalisée par Afolor Formations, en présence du partenaire EDF RBC.

La pose des menuiseries extérieures

joue un rôle essentiel dans l'étanchéité à l'air et à l'eau des bâtiments et dans la performance globale de l'ouvrage. Cette formation avait pour objectif de permettre aux professionnels du bâtiment de maîtriser les principes de pose des menuiseries extérieures et les règles de l'art associées, notamment au regard des exigences du DTU 36.5, afin de prévenir les défauts d'étanchéité, les désordres du bâti et les pertes de performance.



SE FORMER À L'ISOLATION EXTÉRIURE



Une session de trois jours "Isolation Thermique Extérieure" s'est déroulée du 4 au 6 mars derniers pour sept entreprises. Cette formation était organisée par l'organisme de formation Afolor. Les parties théorique et pratique se sont déroulées dans les locaux de la plateforme de formation de l'Abbaye d'Ecurey.

L'isolation thermique par l'extérieur (ITE) consiste à poser un isolant sur les murs extérieurs d'un bâtiment, recouvert d'un enduit ou d'un bardage, afin de réduire les pertes de chaleur et d'améliorer le confort thermique.

Les objectifs de ces trois jours consistaient à maîtriser les réglementations en construction neuve et en rénovation applicables aux parois opaques extérieures et mettre en œuvre les règles et les principes de pose d'isolation thermique extérieure.

PELOUSES : LE BON PLAN DE SAULX DE MOUTON

Saulx de mouton a été créé en janvier dernier. L'entreprise de Thomas WEIDMANN est implantée à Dammarie-sur-Saulx. Dans une autre vie, Thomas était responsable de laboratoire. Il élevait quelques moutons de "loisirs" auxquels il confiait l'entretien de son verger. La croissance du petit troupeau lui a donné l'idée de transformer une passion en métier. L'éco-pâturage s'est vite imposé comme piste de travail.

Cette activité-là est particulièrement dans l'air du temps : elle est écologique, très efficace pour l'entretien des pelouses, des vergers, et les curieux qui s'arrêtent pour regarder les moutons apprécient que leur avenir reste dans les champs. Bref, tout le monde y trouve son compte.

Thomas WEIDMANN a sélectionné la race Shropshire pour ses nombreux avantages et notamment cette caractéristique qui veut que ces moutons-là ne touchent pas aux écorces des arbres. Dans un verger, c'est un détail qui fait toute la différence. Par ailleurs, cette race rustique peut rester dehors quasiment toute l'année.

Les "collaborateurs" de Saulx de mouton se composent aujourd'hui d'une dizaine de brebis et d'une douzaine d'agnelles. L'entreprise propose ses services aux particuliers, aux entreprises et aux collectivités locales. D'ailleurs, la Codecom des Portes de Meuse a fait appel aux moutons de Thomas WEIDMANN pour l'entretien des abords de la MARPA de Dammarie-sur-Saulx.



CONTACT :

☎ 06 70 20 80 02

@ weidmann.thomas@gmail.com



ESPACE NATURE OU L'EXPÉRIENCE D'ALLIN POIROT POUR LES TRAVAUX D'EXTÉRIEUR

Domicilié à Mandres-en-Barrois, mais se déplaçant bien au-delà de sa commune, Allin POIROT a créé sa petite structure, Espace Nature, au 1^{er} janvier dernier. Il adore la nature et le travail au grand air ; il propose donc ses compétences et son énergie dans l'entretien de jardins et d'espaces

verts, la tonte, le débroussaillage, la taille d'arbres et l'entretien des allées. Avant de s'installer à son compte, Allin a été durant 18 ans salarié agricole, ce qui lui donne une vraie crédibilité quand il met son expérience au service des agriculteurs en quête de main-d'œuvre. Aujourd'hui âgé de

36 ans, Allin s'est équipé de matériel professionnel pour mener à bien les missions qui lui sont confiées.

CONTACT :

☎ 06 47 03 41 74

@ allin.p@outlook.com

400° : LA VRAIE NAPOLITAINE, COMME LÀ-BAS, MAIS ICI



À 28 ans, Élise PIERRE a créé sa pizzeria mobile, 400°, en novembre 2025, après être passée par le dispositif "Transition Pro". Car auparavant, Élise travaillait chez Miko, à Saint-Dizier, dans la réglementation alimentaire, la qualité et la traçabilité. C'est donc bien une pro qui a mis son foodtruck sur les routes du secteur.

Tout est fait maison et la cuisson a recours au feu de bois. 400° met un point d'honneur à utiliser des produits dûment sélectionnés et qualitatifs. La farine est choisie avec soin, pour ses qualités qui seront sublimes par le travail et 48 heures de maturation. La pâte contient au moins 60 % d'eau. Le résultat offre au palais du client

une pâte très aérienne, élastique, goûteuse et très digeste.

La napolitaine de 400° est préparée comme en Italie. Elle a mûri en 48 heures pour développer des arômes spécifiques.

Élise travaille avec son conjoint, Romain VOELTZEL, associé dans l'entreprise, mais qui a conservé son activité principale. Leur marque de fabrique semble bien être liée à la qualité des produits utilisés. Certains ingrédients sont importés directement d'Italie. Ces choix-là, exigeants, ont d'heureuses incidences sur le produit fini : un régal qui vous transporte bien au-delà des Alpes. On revient à

l'origine de la pizza. Depuis son siège de Savonnières-en-Perthois, où est situé le laboratoire de l'entreprise, 400° propose aussi des prestations pour les événements privés.

La pizzeria mobile s'installe le jeudi à Chevillon, le vendredi au niveau de Point P à Saint-Dizier, le samedi à Cousances-les-Forges, le dimanche à Savonnières-en-Perthois et les mercredis en alternance (1 semaine sur 2) à Ancerville et Bayard-sur-Marne.

CONTACT :

☎ 06 24 76 14 24

@ contact400degres@gmail.com

**195 000 €
D'AIDES POUR
44 ENTREPRISES !**

En 2025, la Communauté de Communes des Portes de Meuse a versé 195 000 € d'aides aux entreprises du territoire, pour 44 dossiers. Plus de la moitié des aides attribuées (36) l'ont été pour favoriser des investissements, pour un total de 127 000 €. Toujours grâce à ces aides, 38 emplois ont été repris ou créés sur le territoire !



DES ACTIONS POUR CRÉER OU RÉNOVER DES LOCAUX COMMERCIAUX EN MILIEU RURAL

En déployant le dispositif d'ACcompagnement des COMmerces en Ruralité pour la revitalisation des bourgs (ACCOR), la Région veut soutenir l'offre commerciale de proximité en accompagnant les opérations de création, de rénovation ou d'embellissement de locaux commerciaux. Il s'agit d'améliorer l'attractivité du commerce local dans les communes rurales et de renforcer l'armature commerciale au sein des communes des Portes de Meuse. Notre territoire a donc intégré ce dispositif afin de favoriser le commerce local.

Une enveloppe de 120 000 € sur 3 ans est destinée à accompagner les investissements non productifs dans le cadre d'une création, du maintien ou du développement de l'activité

commerciale afin d'embellir, de rénover ou de moderniser le local dédié à l'accueil du public.

Sont éligibles les personnes physiques et morales de droit privé (hors autoentrepreneur et SCI) justifiant d'une inscription au Registre du Commerce et des Sociétés ou au Répertoire des Métiers ou au Registre National des Entreprises (RNE) et remplissant les critères suivants :

- Effectif salarié consolidé inférieur à 10 personnes ;
- Chiffre d'affaires annuel ou prévisionnel inférieur à 1 million d'euros, réalisé à plus de 50 % par de la vente de biens ou de services aux particuliers ;
- Être à jour de ses obligations fiscales et sociales ;

- Exploiter un local commercial disposant d'une vitrine en rez-de-chaussée situé dans la commune ;

- Ne pas être situé dans une galerie marchande, dans une zone d'activité commerciale ou en dehors de l'enveloppe urbaine.

Pour plus de renseignements, n'hésitez pas à contacter Angèle PARIS, animatrice de la pépinière d'entreprises de Gondrecourt-le-Château.

CONTACT :

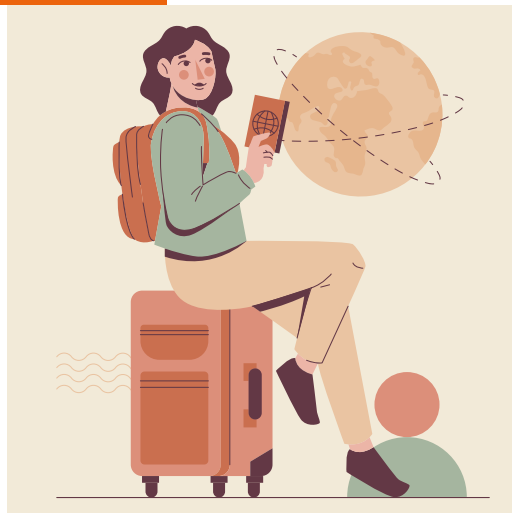
☎ 03 29 45 79 65 - 06 31 58 03 63

@ pepiniere@portesdemeuse.fr



LA TAXE DE SÉJOUR DONNE DES MOYENS

Longtemps, certaines plateformes de réservation en ligne prélevaient la taxe de séjour sans la reverser au territoire. Depuis son instauration le 1^{er} janvier 2025 par l'intercommunalité, la Collectivité a encaissé plus de 13 000 euros de reversements des Opérateurs Numériques. Le montant total, complété par les reversements des propriétaires de meublés de tourisme, s'élève à plus de 20 000 euros. Rappelons que les recettes issues de la Taxe de Séjour sont exclusivement affectées à des dépenses de développement touristique : promotion des acteurs locaux, pérennisation, création et amélioration de produits touristiques, etc.



TAXE DE SEJOUR.FR

Notre plateforme de gestion digitale de la taxe de séjour répond à toutes vos questions (tarifs, calendrier de déclarations et reversements, calculatrice automatique, droits et obligations, contacts pour plus d'informations, etc.) :



PENSEZ A DÉCLARER VOS MEUBLÉS DE TOURISME

La création d'une activité d'hébergement touristique fait l'objet d'une déclaration préalable obligatoire dans la mairie de rattachement de l'établissement, y compris pour les hébergements proposés en location exclusivement sur les plateformes de réservation en ligne ! Pour faciliter cette démarche la Communauté de communes des Portes de Meuse met à disposition des mairies et des hébergeurs la plateforme DECLALOC qui permet d'effectuer cette déclaration en ligne en quelques clics seulement !

Constatant certaines -rares- irrégularités en collaboration avec les mairies du territoire, nous réalisons conjointement des contrôles depuis le début de l'année. Les hébergeurs concernés sont invités à régulariser leur situation sans délai en contactant la mairie concernée et le Service Tourisme de la Communauté de communes des Portes de Meuse : r.giroux@portesdemeuse.fr / 03 29 75 97 40

LA MEUSE S'INSCRIT DANS LE PÈLERINAGE VERS COMPOSTELLE

La Communauté de communes des Portes de Meuse va accompagner cette année l'association Meuse Compostelle dans la structuration de la portion meusienne du célèbre itinéraire, en soutenant son balisage et sa promotion en réciprocité avec les ressources touristiques locales (hébergeurs, restaurateurs, sites touristiques, etc.). Ce projet nous permettra d'attirer rapidement davantage de pèlerins sur la section qui traverse le sud meusien et d'accentuer leur consommation touristique sur le territoire.

LES PANNEAUX DE RANDO FONT PEAU NEUVE

Tous les panneaux de randonnée du territoire ont été "remplacés" de manière simple et économique, en conservant les structures et en remplaçant les supports recouverts par un nouveau visuel enrichi de QR codes qui permettent aux randonneurs d'accéder simplement à une diversité d'informations touristiques régulièrement mises à jour.



Tous nos circuits de randonnée sont également disponibles sur l'application smartphone gratuite « CIRKWI », une solution simple et efficace, qui fonctionne même sans réseau en téléchargeant préalablement l'itinéraire, pour vous guider sur nos circuits mis à jour en temps réel.



**SCANNEZ
LE QR CODE,
APPLICATION
GRATUITE**



19 dossiers subventionnés en 2026
au titre du règlement d'aides
en faveur des associations culturelles



Pour **16** associations

Et un montant total
de **18 560** euros



Accompagnement financier de projets variés :
manifestations, randonnée, astronomie, théâtre,
animation/jeunesse, musique, etc.

AGENDA DES MANIFESTATIONS SUBVENTIONNÉES EN 2026

Cherokee Production
REDNEK FEST
LES 15 ANS
6 juin 2026
ANCERVILLE

Jovilliers Echanges et Cultures
SORTIE NATURE
4 juillet 2026
STAINVILLE

Les Titans des Sentiers
RAND'ORNOISE
30 août 2026
GONDRECOURT-LE-CHÂTEAU



**Art et collections de la Saulx
et du Perthois**
ECUREYTROMOBILE
26 juillet 2026
MONTIERS-SUR-SAULX

Association Sports et Loisirs
SO CLASSIC !
3 et 4 octobre 2026
SAVONNIERES-EN-PERTHOIS

Association Sports et Loisirs
SAVOMOB ÉDITION 2026
13 juin 2026
SAVONNIERES-EN-PERTHOIS

AGENDA complet disponible
dans notre application
smartphone : IntraMuros.

ANIMER NOTRE BELLE VALLÉE DE LA SAULX

« Depuis 2019, notre association organise chaque année une saison de 4 à 5 concerts, avec l'ambition de favoriser les liens entre le monde amateur et le monde professionnel. Nous invitons des formations vocales et instrumentales de prestige. Cette année, nous accueillerons notamment le Chœur de l'Armée française et la Fanfare de cavalerie de la Garde républicaine à Montiers-sur-Saulx et Morley, avec également des interventions en milieu scolaire. Notre objectif est aussi d'animer notre belle vallée de la Saulx ! Mais pour y parvenir, cela représente un budget important (cachets, déplacements, logistique), et nous avons besoin de financements publics ainsi que du soutien de mécènes privés. »

Fernand GUILLEMIN,
directeur musical de la Fanfare de Montiers-sur-Saulx.

FESTIVAL MAI DU SON 30-31 Mai



Salle de la Carpière / Gondrecourt-le-Château

La 6^{ème} édition du festival Mai du Son déploiera ses fastes et ses décibels cette année à Gondrecourt-le-Château le dernier week-end de mai. Lors de ces deux jours, les spectateurs pourront apprécier les performances des musiciens amateurs de l'école de musique des Portes de Meuse et également découvrir des artistes professionnels.

Plusieurs centaines de personnes sont donc attendues à Gondrecourt-le-Château pour cette nouvelle et prometteuse édition. Bien sûr, l'entrée est gratuite. L'acteur majeur de l'événement est cette année encore l'École Intercommunale de Musique (EIM) des Portes de Meuse. Le festival ouvrira ses scènes aux groupes de musiques actuelles, amateurs et professionnels : Jewly, Bottle Next et House of Brass figurent au programme. Les spectateurs pourront aussi assister aux concerts des élèves et des formations de l'école de musique.

Buvette et restauration sur place.

SAMEDI 30 MAI, 17H15

ATELIERS DE MUSIQUES ACTUELLES DE L'EIM

Ateliers ados, 17h30 / Atelier Patcho, 18h / The Prisonners, 18h45

ANIMATION BATTUCADA >> 19h30

JEWLY >> 20h Rock

SEVENSWORDS >> 21h Rock

BOTTLE NEXT >> 22h Rock

HOUSE OF BRASS >> 23h30 Musique électro

DIMANCHE 31 MAI, 14H

ÉLÈVES DE L'EIM >> 14h

LA MAIN VERTE >> 15h

Projet EIM 2026, Orchestre des élèves

PROFESSEUR DE L'EIM >> 16h

JOY DARY >> 17h, Pop



JEUX & ACTIVITÉS FAMILIALES

14h, le dimanche

BUVETTE & RESTAURATION
par LES AMIS DE L'ORNAIN



L'ASSOCIATION SPORTIVE DE STAINVILLE A MIS LE PILATES AU MENU

La présidente Alexia LAGACHE a de bonnes raisons d'être satisfaite : l'année 2025 a été marquée par une dynamique exceptionnelle au sein de l'Association Sportive de Stainville, qui a poursuivi avec succès sa mission de promouvoir le sport-santé, le bien-être et la convivialité. Grâce à l'engagement des bénévoles, au dynamisme des adhérents et au soutien des communes partenaires, l'association a permis à chacun de pratiquer une activité physique régulière, adaptée à son niveau, dans une ambiance bienveillante.

Un programme hebdomadaire varié a été proposé, rassemblant 71 adhérents, dont 63 adultes et 8 enfants, autour de valeurs fortes telles que le lien social et la solidarité. Parmi les activités phares figuraient le Cross Training, le Muscu Fit, la Souplesse, le Step, et le Kidisport pour les enfants dès 4 ans. Une nouveauté a enrichi l'offre en 2025 : le Pilates, introduit après deux ateliers d'essai au printemps, offrant une pratique douce et efficace pour améliorer posture, équilibre et respiration. Ces séances ont été animées avec professionnalisme par Catherine BERTRAND, mise à disposition par le GESAM, et ponctuellement par cinq autres animateurs.



Le programme hebdomadaire :

- **Cross Training** le lundi de 19h à 20h.
- **Muscu Fit** le mardi et le vendredi de 19h à 20h.
- **Souplesse** le mardi de 17h45 à 18h45.
- **Step** le vendredi de 17h45 à 18h45.
- **Kidisport** le mercredi de 17h15 à 18h15.
- **Pilates** le jeudi de 17h15 à 18h15.



LA GYM VOLONTAIRE DE GONDRECOURT EN PLEIN RENOUVEAU

Tout porte à croire que Bérengère LABAT est convaincante et efficace ; le club de gymnastique volontaire de Gondrecourt-le-Château ne comptait plus qu'une quinzaine d'adhérents lorsqu'elle fut désignée présidente. À peine un an plus tard, ces adhérents sont une cinquantaine ! La parenthèse des âges s'est singulièrement élargie, de douze à plus de 70 ans. Il en va de même pour les activités proposées, la gymnastique, le Pilates, le renforcement musculaire, le cardio, le circuit training... Il faut bien

deux animateurs pour gérer tout cela et enrichir sans cesse le contenu des séances.

Certes, le club est à Gondrecourt-le-Château et les cours ont lieu au gymnase, près des écoles. Mais les adhérents séduits par la variété et l'intérêt des activités viennent de bien plus loin, même de l'ouest vosgien.

Aujourd'hui, les séances sont programmées le lundi et le jeudi, de 19h30 à 20h30 mais Bérengère n'écarte pas l'hypothèse d'inscrire de nouvelles séances sur l'emploi du

temps pour satisfaire une demande qui ne cesse de croître. Très appréciées pour leur engagement les deux animatrices, Adeline et Imanne, continuent d'acquérir des compétences qu'elles mettent au service des adhérents. La subvention allouée par la Communauté de Communes va permettre d'acquérir du nouveau matériel.

Bérengère LABAT a trouvé la formule gagnante : « un club ouvert à tous et adapté à chacun ».



MONT'LOISIRS PERMET D'ENTREtenir SA FORME À PROXIMITÉ



Présidée par Catherine VILLETTE, l'association Mont'Loisirs est une "fille" du Comité des Fêtes de Montplonne. Elle compte une quinzaine d'adhérents, habitants de Montplonne, certes, mais aussi des environs de la vallée de la Saulx.

Mont'Loisirs propose des séances de gymnastique d'entretien. Elles sont animées par une professionnelle mise à disposition par le Groupement d'Employeurs Sport et Animation Meuse (GESAM) de Bar-le-Duc. La séquence est organisée chaque

mercredi, de 19h à 20h à la salle des fêtes de Montplonne. Les adhérents sont principalement des séniors. Ils bénéficient ainsi de la possibilité de pratiquer une activité physique encadrée, à proximité de leur domicile, à un tarif attractif.

CONTACT :

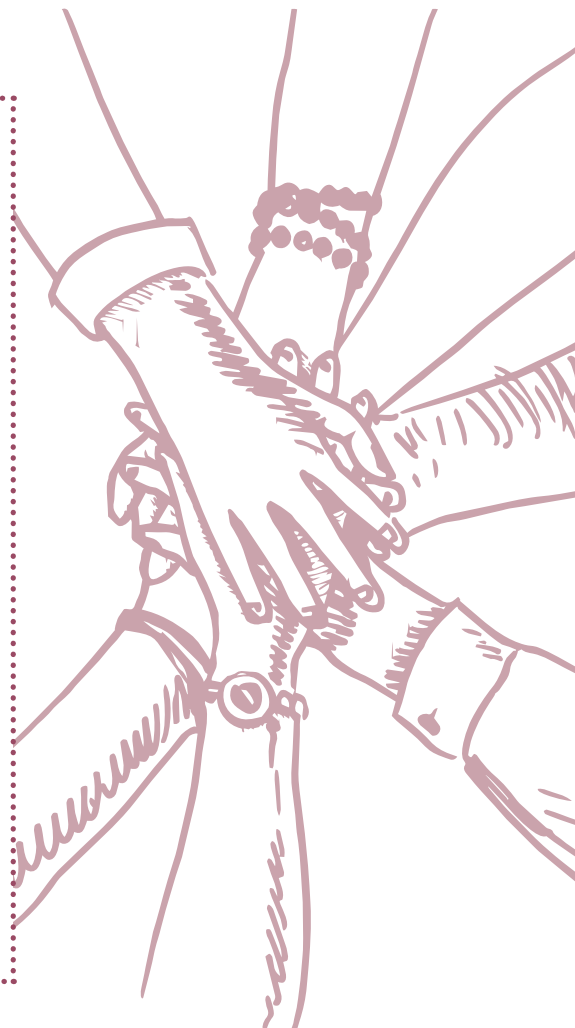
@ catherine.villette7@orange.fr



15 DOSSIERS

D'ASSOCIATIONS SPORTIVES SUBVENTIONNÉES EN 2026 PAR LA COMMUNAUTÉ DE COMMUNES

Ancerville Bar-le-Duc Canoë-Kayak :	3 000 €
Association sportive de Stainville :	800 €
Association sportive de Tréveray :	2 000 €
Association sportive du canton de Montiers :	1 250 €
ASLC Tréveray :	500 €
Boxing Club d'Ancerville :	1 000 €
Centre de tourisme équestre de Biencourt-sur-Orge :	2 000 €
Association des Écuries de Jeand'Heurs :	2 000 €
Club de gym volontaire de Gondrecourt-le-Château :	1 500 €
Les Bergeronnettes de l'Espérance :	1 250 €
Mont'Loisirs :	650 €
Pétanque Club de Tréveray :	500 €
Racing Club Saulx et Barrois :	1 250 €
Team Family :	800 €
Tennis Club du Val d'Ornain :	1 500 €





Les Portes du Feu, 11 et 12 avril 2026 à l'Abbaye d'Ecurey

UN SITE TOURISTIQUE POLYVALENT ET ACCUEILLANT

De plus en plus d'activités et services sont proposés tout au long de l'année à l'Abbaye d'Ecurey, parmi les nouveautés 2026 : ludothèque, course d'orientation, rallye de la biodiversité, etc. Les événements aussi se multiplient et dans tous les registres : ateliers (jeux de société, cuisine, macramé, etc.), marchés terroir et festifs, journées des métiers d'art (Les Portes du Feu), randonnée La Férobois, Récéré de l'Abbaye, Fête des Jardins d'Ecurey, etc.

Ce site remarquable est accessible au public tous les jours et toute l'année, pour une découverte autonome à l'aide de nos visio-guides, de nos supports d'interprétation historique, sans oublier nos circuits de randonnée thématiques.

L'espace accueil, le bar, la boutique et la ludothèque (nouveau) sont ouverts :

Du 1^{er} octobre au 14 juin :

- >> Mercredi de 14h à 17h
- >> Vendredi de 17h à 19h
- >> Samedi de 10h à 12h30 et de 14h à 17h

En juillet et août :

- >> Mercredi et samedi de 10h à 19h
- >> Vendredi et dimanche de 14h à 19h

Du 15 au 30 juin et en septembre :

- >> Mercredi de 14h à 17h
- >> Vendredi de 17h à 19h
- >> Samedi de 10h à 12h30 et de 14h à 17h
- >> Dimanche de 14h à 17h

BIENTÔT UN NOUVEAU SITE WEB !

Le nouveau site web de l'Abbaye d'Ecurey sera bientôt disponible, en juin 2026 : vous y retrouverez toutes les informations pratiques et utiles, l'agenda des événements, les services et activités, les partenaires, etc. Plus d'informations dans notre prochain numéro !

VISITES GUIDÉES ET MUSÉE

disponibles lors de l'ouverture de l'accueil et toute l'année sur demande :

- 🌐 www.portesdemeuse.fr/abbayedecurey
- ✉ abbayedecurey@portesdemeuse.fr
- ☎ 07 50 56 46 21



UNE BIÈRE POUR L'ABBAYE

Vendredi 13 mars dernier, 150 personnes ont participé au « Bièrenissage » organisé à l'abbaye, pour découvrir en avant-première la toute nouvelle Bière de l'Abbaye d'Ecurey, réalisée en collaboration avec La Brasserie de la Saulx (Morley). Nous rappelons que l'abus d'alcool est dangereux pour la santé et qu'il doit être consommé avec modération, et en musique avec de pâtés lorrains du Lion d'Or (Montiers-sur-Saulx) pour une soirée de lancement réussie ! La bière de l'Abbaye d'Ecurey, qui arbore fièrement le blason historique de l'abbaye, est désormais disponible au bar, à la boutique du site et dans certains commerces du sud meusien.

NOUVEAUTÉ :

LUDOTHÈQUE DES PORTES DE MEUSE

Notre ludothèque propose plus de 120 jeux à l'Abbaye d'Ecurey depuis le mois de février. Ce nouveau service est installé à l'accueil du site, il est accessible gratuitement et aux mêmes horaires. Venez jouer sur place, seul ou en groupe, notre animatrice vous conseille et vous explique selon vos envies, des plus jeunes aux plus expérimentés ! Il est aussi possible d'emprunter des jeux, pour en profiter chez soi, en s'engageant à respecter la charte mise en place, comme dans une médiathèque.

PLUS D'INFORMATIONS :

- ✉ ludotheque@portesdemeuse.fr



LA CARTE DU 100 % LOCAL

L'accueil du site propose également un espace bar et boutique : dégustez une large gamme de produits du terroir, des pickles des Jardins d'Ecurey aux glaces artisanales du Val d'Ornain, sans oublier nos crêpes, gaufres et planches lors des événements. Les sodas sont lorrains, les vins des Côtes de Meuse, du Toulinois et de Haute-Marne, tandis que la bière est brassée dans le village voisin de Morley.

GÎTE ET SALLES POUR VOS SÉJOURS ET ÉVÉNEMENTS :

Le site dispose de plusieurs salles de réception équipées, jusqu'à 100 m², pour 90 personnes, d'un auditorium de 100 places, de petites salles de formation équipées... L'offre s'adapte aux besoins des clients pour l'organisation de séminaires, de mariages, etc. En complément, le site propose un gîte de 7 chambres pour 15 personnes : cuisine, salon, séjour, terrasse, jardin, à partir de 60 euros pour une nuit.



APPEL À MANIFESTATION D'INTÉRÊT ORGANISEZ VOS ÉVÉNEMENTS ASSOCIATIFS À L'ABBAYE !

La Communauté de communes des Portes de Meuse a lancé un appel à manifestation d'intérêt qui permet à toutes les associations du territoire d'organiser des manifestations à l'Abbaye d'Ecurey avec le soutien de l'intercommunalité : mise à disposition d'espaces, de salles, de matériel, accompagnement logistique, communication, etc.

INFORMATIONS ET CANDIDATURE :

<https://www.portesdemeuse.fr/abbayedecurey/>

Des projets d'événements pour 2027 ?

On peut commencer à en parler

SERVICE TOURISME & COMMUNICATION :

Romain GIROUX

@ r.giroux@portesdemeuse.fr

☎ 03 56 75 98 13



FORMATION : UN SITE ET DES OUTILS PERTINENTS

La plateforme de formation est constituée de locaux fonctionnels adaptés à la pratique et de salles de formation théorique, une offre surmesure pour l'organisation de formations, notamment dans les domaines de l'éco-construction et l'éco-rénovation, avec les professionnels, les fabricants et les distributeurs.

NOS PARTENAIRES

Les Jardins d'Ecurey, La Salamandre, la Cie Azimuts, le Centre de Formation et de Promotion des MFR, Les Férus d'Ecurey, Sur Saulx et Holositech, contribuent également à la vie du site en proposant des services, des activités, des événements : vente de légumes bio, brocante, spectacles, démonstrations, etc.

AGENDA - ABBAYE D'ECUREY

UN ÉTÉ PROMETTEUR EN VUE

De nombreuses activités seront proposées durant la période estivale sur le territoire des Portes de Meuse. Le Festival mai du Son revient à Gondrecourt-le-Château (Lire pages 14-15), ainsi que la Chasse au Trésor avec de nouvelles étapes et énigmes et la magicienne Anne Mésia qui vous proposera de nouvelles enquêtes à l'Abbaye d'Ecurey. Cet été, nous vous proposerons également de (re-)découvrir le Géocaching sur tout le territoire, sans oublier le Trail nocturne des Portes de Meuse, au départ de Rupt-aux-Nonains en septembre prochain.

**>> 16 MAI DE 10 H À 12 H
ET DE 14 H À 17 H,**

Atelier "Vitrail",

ESPACE BAR,
Réservation obligatoire,
(sous réserve).

>> 23 MAI DÈS 18 H,

Nuit des musées,

ESPACE MUSÉOGRAPHIQUE,
Accès libre et gratuit.

>> 6 JUIN DE 9 H À 14 H,

**Atelier "Nettoyons la Nature à
l'Abbaye d'Ecurey" avec repas
BBQ offert,**

Réservation obligatoire.

>> 16 JUIN DÈS 20 H,

**Retransmission "Coupe du
monde : France/Sénégal",**

ESPACE BAR ET SALLE
DE CONVIVIALITÉ,
Accès libre et gratuit.

>> 26 JUIN DÈS 20 H,

**Retransmission "Coupe du
monde : France/Norvège",**

ESPACE BAR ET SALLE DE
CONVIVIALITÉ,
Accès libre et gratuit.

>> 27 ET 28 JUIN,

**Festival des pratiques amateurs
"J'peux pas j'ai théâtre" avec la
Cie Azimuts,**

CCOUAC ET COUR FERME,
Accès libre et gratuit.

>> 8 JUILLET DE 14 H À 19 H,

**La récré de l'Abbaye spéciale
"Moyen Âge",**

ESPACE BAR ET EXTÉRIEUR
(SELON MÉTÉO),
Accès libre et gratuit.

>> 22 JUILLET DE 14 H À 19 H,

**La récré de l'Abbaye spéciale
"Sport",**

ESPACE BAR ET EXTÉRIEUR
(SELON MÉTÉO),
Accès libre et gratuit.

>> 25 JUILLET DE 10 H À 20 H,

**Journée "Jeux en famille et
Guinguette", Cour ferme,
Accès libre et gratuit.**



D'autres événements viendront enrichir cet agenda au fil des jours. Pour être informé de cette actualité et des manifestations à venir, suivez-nous sur Facebook : @abbayedecurey. Pour recevoir la newsletter de l'Abbaye d'Ecurey, transmettez-nous votre adresse mail à abbayedecurey@portesdemeuse.fr. Pour plus d'informations, contactez l'Abbaye d'Ecurey au 07 50 56 46 21.