

Lettre d'info

MAGAZINE D'INFORMATION DE PONTIVY COMMUNAUTÉ



Dossier

BUDGET 2025 POUR SUIVRE LES PRIORITÉS

#41 AVRIL / MAI / JUIN 2025

Zoom

Plan Alimentaire
Territorial : A TABLE !

Nos communes

Festival de Kleg
En Arwen fête ses 40 ans

Temps forts

Un album réalisé
par les enfants
des ALSH du territoire

Pontivy
Communauté

www.pontivy-communaute.bzh

EN BREF

CIAS

Le **service de soins infirmiers** intègre le SAD

Le **Service Autonomie à Domicile (SAD)** du CIAS de Pontivy Communauté a vu le jour en 2023, résultant de la fusion des services publics d'aide et d'accompagnement à domicile (SAAD) du territoire.

À compter du 1^{er} avril 2025, le Service de Soins Infirmiers à Domicile (SSIAD) de Pontivy, qui intervient sur les communes de Pontivy, Noyal-Pontivy, Gueltas, Guern, Kerfourn, Le Sourn, Saint-Gérard / Croixanvec, Saint-Gonnery et Saint-Thuriau, rejoindra le Service Autonomie à Domicile du CIAS de Pontivy Communauté. Face au souhait grandissant de la population de rester à domicile malgré les défis liés à l'âge ou au handicap, ce service a été mis en place afin d'apporter des réponses adaptées à ces besoins spécifiques. Grâce à une équipe de professionnels qualifiés et expérimentés, ce service propose des soins et un accompagnement dans les gestes du quotidien : lever et coucher, préparation et prise des repas, toilette, entretien du logement.

Pour plus de renseignements, le service est joignable du lundi au vendredi au

02 97 07 19 89



Equipe du SSIAD



Bréhan • Crédin • Cléguerec • Gueltas • Guern • Kerfourn • Kergist • Le Sourn • Malguénac • Neulliac • Noyal-Pontivy • Pleugriffet • Pontivy • Radenac • Réguiny • Rohan • Saint-Aignan • Saint-Connec • Saint-Gérard-Croixanvec • Saint-Gonnery • Saint-Thuriau • Sainte-Brigitte • Séglien • Silfiac •

Ce magazine a été édité par Pontivy Communauté, 1 place Ernest Jan 56300 Pontivy
Tél : 02 97 25 01 70.
www.pontivy-communaute.bzh
Directeur de publication : Bernard Le Breton
Rédacteurs : Service communication, services de Pontivy Communauté, Anaïs Hamayon,
Crédits photos : Pontivy Communauté, Anaïs Hamayon, Yohann Hamonic, Stock Images Adobe,
Impression : Imprimerie Poisneuf, Josselin à 24 665 exemplaires
Distribution : Médiapost
Dépôt légal : ISSN 2425-2468

Vous ne recevez pas le magazine ?
Contactez l'accueil au 02 97 25 01 70

Suivez-nous sur les réseaux sociaux



Édito

Budget 2025

Dans un contexte international perturbé, la France est entrée dans une période d'instabilité politique qui met à mal nos finances publiques déjà bien dégradées. Un niveau de dette publique jamais atteint, des gouvernements qui se succèdent, une loi de finances promulguée aux forceps ... autant d'incertitudes qui nous amènent à définir une politique budgétaire prudentielle pour cette année 2025. Nos collectivités se retrouvent aujourd'hui à devoir faire face aux dérapages financiers de l'État.

Les coupes budgétaires annoncées ne nous feront pas dévier de notre cap. Les projets de Pontivy Communauté seront menés à leur terme tout en préservant la solidarité intercommunale. Nous poursuivrons donc les politiques engagées depuis le début du mandat tant en investissement qu'en soutien auprès des communes et des entreprises. Mais nous ne pourrions nous engager sur de nouvelles perspectives dans ces eaux troubles.

Le budget principal de 2025 est donc proche de celui de l'année écoulée, soit 33M€ de fonctionnement et 15 M€ d'investissement.

Le budget principal de 2025 est donc proche de celui de l'année écoulée, soit 33M€ de fonctionnement et 15 M€ d'investissement.

Une recherche de recettes supplémentaires est à l'étude, en particulier sur la compétence déchets dont les coûts ne cessent d'augmenter. Nous travaillons aussi, sur des pistes d'économies en interne, nécessaires au maintien des services existants et favorables à la réalisation des projets en cours pour cette année, tels que la piscine de Réguiny et la mise en place de notre politique sur l'alimentation avec notre programme A TABLE !

Soutien culturel

Actuellement, nous œuvrons pour rendre opérationnel notre projet culturel. Au fil des rencontres avec les acteurs du territoire, les communes et les partenaires extérieurs, nos futures actions prennent formes. Bientôt, en plus de ses appuis financiers et logistiques historiques auprès des associations (comme pour le festival de Kleg évoqué dans ce magazine), Pontivy Communauté déploiera un projet culturel co-financé par la DRAC et la Région. En s'appuyant sur le dynamisme du conservatoire de musique et de danse et du Pays d'Art et d'Histoire nous déploierons, vers nos jeunes, un programme d'Education Artistique et Culturel. Riche de nos associations et dans une démarche de « l'aller-vers », nous contribuerons à développer le rayonnement culturel du territoire, pour toutes et pour tous.



Bernard LE BRETON
Président de Pontivy Communauté

BESOIN DE JOINDRE UN MÉDECIN LE SOIR, LA NUIT, LE WEEK-END ET LES JOURS FÉRIÉS

Faites le 15 !



ars AGIR ENSEMBLE POUR LA SANTÉ DES BRETONS

Ayez le bon réflexe !

L'appel préalable au 15 permet d'avoir une première réponse médicale immédiate et, si besoin, d'être bien orienté par rapport à sa situation de santé.

En appelant le 15, vous pourrez, selon l'analyse de vos besoins :

- Bénéficier de conseils médicaux au téléphone.
- Être orienté vers un médecin de garde.
- Être dirigé vers les urgences de l'hôpital ou un service de soins non programmés.
- Bénéficier de l'envoi d'une équipe médicale sur place.

Sommaire

4. **En images**



6. **Dossier**



Budget 2025
Poursuivre les priorités malgré un contexte incertain et contraint

9. **Zoom**

Plan alimentaire territorial
Et si on consommait local ?

10. **Nos communes**



11. **Agenda**



En images



CAMPING INTERCOMMUNAL DE PONTIVY INAUGURATION

Le camping intercommunal de Pontivy (classé 3 étoiles) a été inauguré le **samedi 29 mars**, après plus d'un an de travaux. Avec un budget de **3,6 millions d'euros, dont 1,45 million d'euros de subventions** (État, Département, Région, Europe), ce nouvel équipement a été conçu pour **offrir un tourisme durable, nature et de qualité**.

Dès le début du mois d'avril, la gestion du site a été confiée à **VVF, spécialiste des séjours familiaux et du tourisme** qui contribue à la vie des territoires. Proche du canal de Nantes à Brest, le camping propose des emplacements pour tentes, caravanes et camping-cars, ainsi que des mobil-homes et des espaces dédiés aux groupes.

Ouvert à tous d'avril à septembre, il accueillera également, de novembre à mars, les camping-caristes, travailleurs et étudiants du territoire, qui pourront séjourner dans les mobil-homes. Une salle polyvalente sera aussi disponible à la location.

Plus d'informations :

Sur le site de VVF : www.vvf.fr/

Après de l'Office de Tourisme de Pontivy Communauté : www.tourisme-pontivycommunaute.com/



ECONOMIE

COVERING DE CAMION

Afin de promouvoir l'image de Pontivy Communauté au-delà des limites du territoire, et ainsi développer sa notoriété, son dynamisme économique et ses savoir-faire, Pontivy Communauté a souhaité renouveler l'expérience du **covering de semi-remorque de camion**. Un partenariat a ainsi été conclu avec la société de transport **Trans Rault**, récemment implantée sur le parc d'activités de Vachegare à Radenac, et la pose a été confiée à l'entreprise Alexpub, spécialiste de la signalétique et du marquage de véhicule au Sourn, pour un coût de 6081€ HT. Deux jours de travail ont été nécessaires pour apposer, sur le camion, le visuel de 70 m².



ATLAS DE LA BIODIVERSITÉ

Observer les oiseaux ou des amphibiens, fabriquer des nichoirs, échanger autour d'un café biodiversité ou encore partir en balade nature... Autant d'**animations organisées à destination du grand public et des scolaires sur l'ensemble du territoire** pour sensibiliser petits et grands à la richesse de notre environnement et à l'importance de la biodiversité. Au-delà de la découverte, ces actions encouragent aussi le **recours aux sciences participatives** : chacun peut contribuer à compléter les inventaires réalisés par les professionnels.

Que vous soyez novice ou passionné, jeune ou retraité, seul ou en famille, n'hésitez pas à participer ! Vos observations de la faune et de la flore près de chez vous sont précieuses.

Plus d'informations au 06 31 09 01 09

ou à paul.jouchet@pontivy-communaute.bzh.



PASS DECHETERIE



Depuis le 1^{er} mars, particuliers, communes et professionnels doivent présenter un « **pass' déchèterie** » pour accéder aux six déchèteries de Pontivy Communauté.

Sous forme de vignette autocollante, le « pass' déchèterie » est à coller sur le pare-brise de votre voiture.

Les déchèteries du territoire restent toujours **accessibles gratuitement et sans limite de passage**.

Si vous n'avez pas reçu votre pass' ou vous en souhaitez un second pour un autre véhicule ? Contacter le numéro vert : **0 800 21 21 06**.



L'info en +

Les déchèteries passent **en heures d'été du 1^{er} avril au 30 septembre** :

CREDIN – Kerorien

Lundi et Samedi : 9h30 à 12h / 14h à 18h30
Mardi, Mercredi, Jeudi et Vendredi : 14h à 18h30

NOYAL-PONTIVY - Kerponner

Parc d'activités de Kerponner
Lundi au Samedi : 9h30 à 12h / 14h à 18h30

CLEGUEREC – PA Bann er Lann

Lundi : 14h à 18h30
Mercredi et Samedi : 9h30 à 12h / 14h à 18h30

GUeltas – Branguily

Lundi : 14h à 18h30
Jeudi et Samedi : 9h30 à 12h / 14h à 18h30

NOYAL-PONTIVY – Route du Petit Menec

Lundi, Mercredi et Vendredi : 14h à 18h30
Samedi : 9h30 – 12h / 14h à 18h30

PONTIVY – Rue Berthollet – ZI du Signan

Lundi et Mercredi : 14h à 18h30
Samedi : 9h30 – 12h / 14h à 18h30

3^{ème} FORUM DE LA PETITE ENFANCE

Le 26 février, le CIAS de Pontivy Communauté a organisé la 3^{ème} édition du Forum des Métiers de la Petite Enfance. L'événement a rassemblé **21 partenaires** et accueilli **200 visiteurs**, venus non seulement de tout le territoire, mais aussi de Lorient et de Loudéac.

Les participants ont pu découvrir les formations et les débouchés de ce secteur en pleine évolution. Parmi eux, une vingtaine d'élèves du collège Romain Rolland de Pontivy ont échangé avec les professionnels, de quoi éveiller des vocations !

Ce forum, riche en rencontres et en informations, s'adresse aussi bien **aux jeunes en recherche d'orientation qu'aux adultes en reconversion**. Il permet non seulement de mettre en relation candidats et employeurs, mais aussi de valoriser ces métiers essentiels du quotidien.



BUDGET 2025

Poursuivre les priorités malgré un contexte incertain et contraint

L'élaboration du budget 2025 traduit les priorités et les ambitions de la collectivité pour construire le territoire de demain. Il a été voté en Conseil Communautaire le mardi 25 mars. Après une année 2024 placée sous le signe de l'inflation, notamment sur les prix de l'énergie, 2025 s'annonce marquée par de fortes incertitudes.

Malgré tout, la collectivité a fait le choix de poursuivre une politique d'investissement dynamique, tout en garantissant une offre de services publics de qualité, le tout en veillant à une maîtrise des dépenses.

Depuis plusieurs années, les collectivités territoriales subissent des pressions croissantes de la part de l'État pour réduire leurs dépenses. Et Pontivy Communauté n'y échappe pas. Cette stratégie, visant à maîtriser les finances publiques nationales, repose en grande partie sur des économies imposées aux communes, intercommunalités, départements et régions.

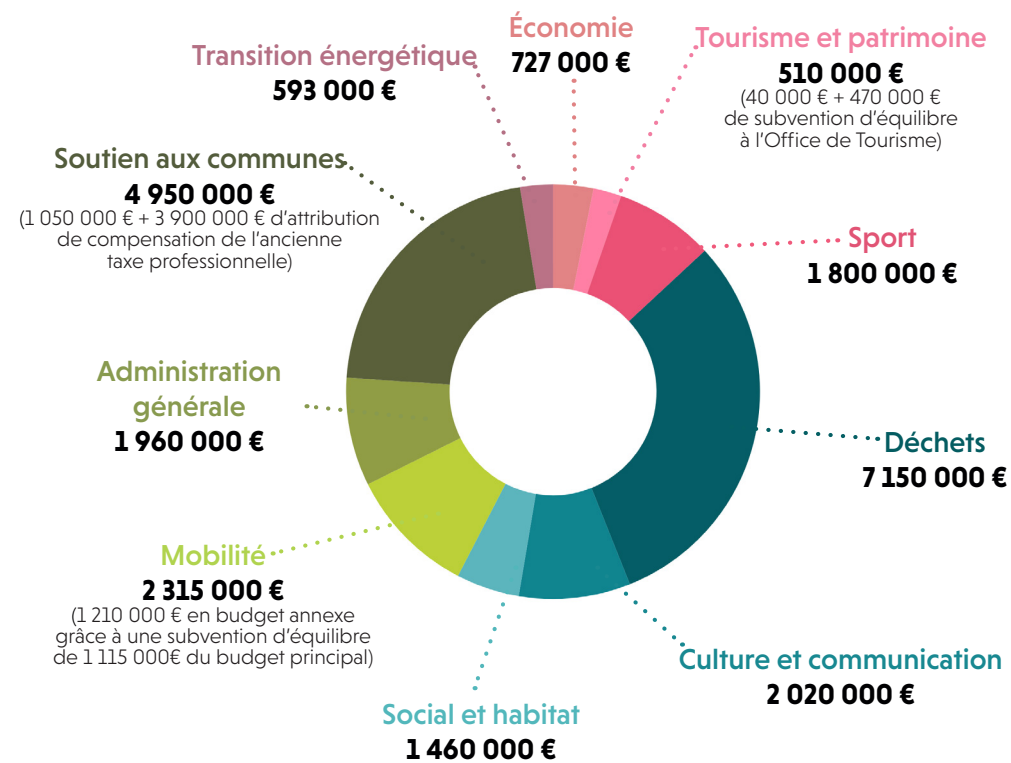
C'est dans ce contexte économique que le projet de loi de finances 2025 acte des mesures financières visant à maîtriser la dépense publique, par un effort de redressement des comptes publics, effort partagé avec le bloc local. Les mesures impactant Pontivy Communauté sont :

- le gel de la dynamique des fractions de TVA (compensation de la suppression de la taxe d'habitation)
- la réduction de certaines enveloppes de dotations
- La ponction de la dotation d'intercommunalité pour abonder la dotation des communes
- l'augmentation des cotisations à la caisse de retraites CNRACL

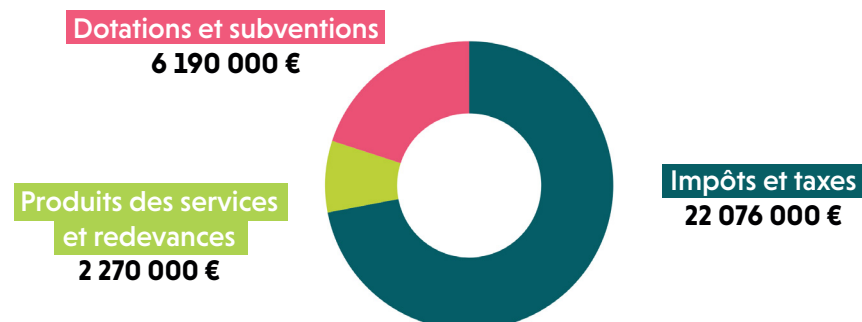
Pour autant, depuis 2020, Pontivy Communauté poursuit sa politique de développement des services à la population, met en place des mesures pour le personnel contribuant à l'attractivité de la collectivité, priorise l'entretien du patrimoine immobilier (Parc des expositions, piscine de Régigny) et investit dans des équipements structurants complémentaires (zones d'activité, camping intercommunal, fibre optique) ainsi que la mise en œuvre du Plan Climat Air Energie

Objectif : maîtriser nos dépenses

Dépenses réelles de fonctionnement :
29 502 947 €

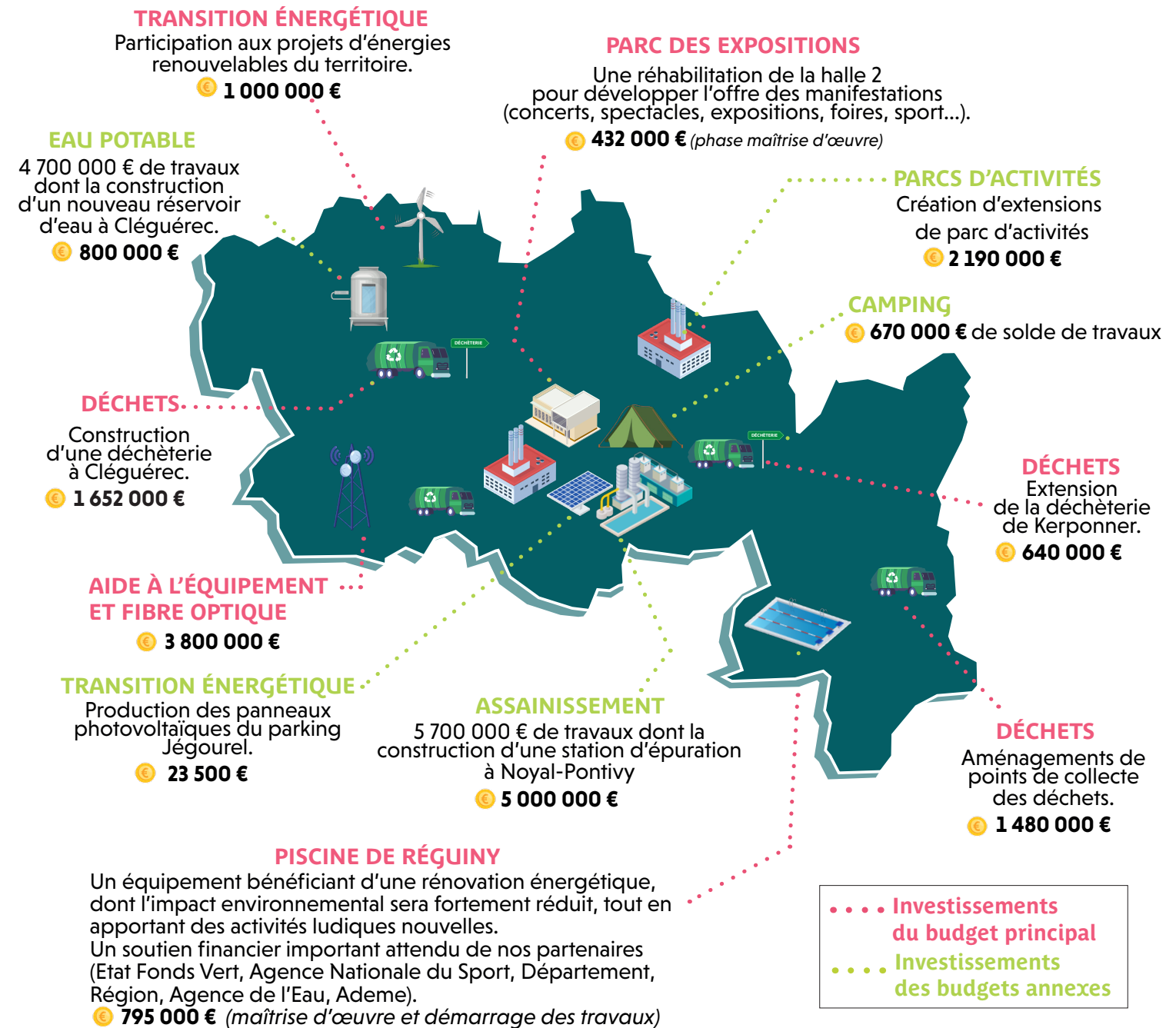


Ces dépenses sont principalement financées par les :



Investissement : politique engagée

Investissement en budget principal
9 028 616 €



Le reste de l'investissement sera financé par des aides et un emprunt de 4 millions d'euros.

Les enjeux futurs porteront :

- Sur le développement de l'économie et du tourisme en prenant en compte notamment le ZAN ;
- Sur le développement du logement notamment pour les jeunes actifs arrivant sur le territoire ;
- Sur le renforcement des actions en faveur des mobilités ;
- Sur le développement des services (exemple des SSIAD intégrés en avril 2025 pour Pontivy et janvier 2026 pour Cléguérec) ;
- Sur les actions concernant les transitions ;
- Sur la gestion des infrastructures ;
- Sur la définition d'une politique culturelle et patrimoniale ambitieuse.

Les leviers pour équilibrer le budget

Collecte des déchets : un coût de traitement toujours élevé

La compétence déchets représente un quart des dépenses de la collectivité. Depuis 2021, les déchets connaissent une inflation des dépenses liées au coût de traitement et d'incinération, accusant sur 2024 un déficit de 1 500 000€.

Pontivy Communauté a engagé des travaux sur les leviers suivants :

La Taxe d'Enlèvement des Ordures Ménagères :

La taxe d'enlèvement des ordures ménagères (TEOM) est la principale source de financement des services locaux de collecte et de traitement des déchets.

Toute propriété soumise à la taxe foncière bâtie (TFB) l'est aussi à la taxe d'enlèvement sur les ordures ménagères (TEOM). Elle s'applique au contribuable propriétaire mais également à l'usufruitier du bien.

Son taux actuel de 7,75% fait partie des plus bas du département. Compte tenu du déficit accusé, son augmentation a été votée au taux de 10,25%, pour que le « déchet paie le déchet ».

La redevance spéciale :

La redevance spéciale est une contribution due par les professionnels qui utilisent le service public de ramassage des déchets dédié aux particuliers.

Effective depuis le 1^{er} janvier 2025, elle apportera une recette complémentaire évaluée à 300 000 €, permettant ainsi de financer un service de collecte en porte à porte existant pour les professionnels et les administrations.

Développement de la mobilité

Une réflexion est également en cours sur le développement de la mobilité. En effet, la mobilité est actuellement portée par le budget principal sans recette fléchée. Le budget de Pontivy Communauté étant de plus en plus contraint, les recettes actuelles ne permettent pas de développer cette compétence à hauteur des enjeux sociétales et climatiques attendus. Le Versement Mobilité (VM) a cette vocation et permettrait ainsi le développement des services de transport en commun, mobilité douce, transport à la demande, ...

Le versement de mobilité est calculé sur la masse salariale des employeurs comptant plus de 11 salariés, avec un taux maximal applicable de 0,55%. Il sera proposé au vote du conseil communautaire avant l'été pour une application en 2026.



« Le versement mobilité permettrait le développement des services de transport en commun, mobilité douce... »

Bernard LE BRETON
Présidente Pontivy Communauté

Depuis 2021, les déchets connaissent une inflation des dépenses liées au coût de traitement et d'incinération, accusant sur 2024 un déficit de 1 500 000€.



Zoom



676 exploitations agricoles dont **75** vendent tout ou une partie de leur production en vente directe
63 restaurations collectives, produisant **3 000 000** de repas par an

Et si on consommait local ?

L'identité de notre territoire est marquée par l'alimentation et façonnée par toutes ses composantes : exploitations agricoles, industries agro-alimentaires, artisans de la transformation, restaurants, petite et grande distribution...

Pour autant, consommons-nous uniquement des aliments produits sur notre territoire ?

Avec A TABLE, Pontivy Communauté souhaite pendant trois ans faciliter les liens entre producteurs, transformateurs, distributeurs et consommateurs, encourager une production locale et respectueuse de l'environnement, faciliter l'approvisionnement local de la restauration collective, promouvoir une cuisine saine et durable et rendre l'offre d'achat alimentaire accessible.

Des actions concrètes dès cette année :

- Mise en lien des producteurs locaux et des restaurations collectives : élaboration d'un catalogue, accompagnement des cantines vers l'approvisionnement durable, conventionnement,
- Enquête auprès des consommateurs, pour identifier ce qui freine la consommation de produits locaux,



Crédit photos : Yohann Hamonic

Sensibiliser le grand public avec des événements :

- La **Maison Itinérante de l'Alimentation** tiendra sa 16^{ème} étape à Pontivy du 3 au 14 juin, l'occasion de venir bénéficier d'astuces et conseils lors des permanences et de participer au programme d'animations qui sera dévoilé prochainement (en partenariat avec l'association Aux Goûts du Jour).
- Le **forum Terr'Endro** se mettra A TABLE, les 22 et 23 novembre à Pontivy, des stands et animations seront proposés, ainsi qu'un marché de producteurs en lien avec le Salon de l'Habitat.

Boostons le local ensemble!



Découvrez le programme À TABLE en vidéo !



Le saviez-vous ?

Consommer local, c'est d'abord **choisir des produits de saison**, mais aussi (ré-) apprendre à **cuisiner des aliments bruts** (fruits, légumes, viande...). Autrement dit, on attend juin pour commencer à préparer sa bonne ratatouille maison !

Ce programme est reconnu officiellement **Projet Alimentaire de Territoire** par les services de l'Etat (DRAAF) et bénéficie d'un soutien financier de l'ADEME.

Plus d'informations

Service transition écologique
emmanuelle.lebayon@pontivy-communaute.bzh
tél : 02 97 25 82 00

Nos communes

Nos associations



CLEGUEREC

FESTIVAL DE KLEG

En Arwen fête ses 40 ans



9,
10, 11
MAI
2025

Cette année, l'association En Arwen fête ses 40 ans d'existence, et organise la 38^{ème} édition du festival de Kleg. Une longévité qui témoigne de son engagement sans faille pour la musique et la culture bretonnes, et plus largement pour la création artistique sous toutes ses formes. Basée à Cléguérec, En Arwen est devenu un acteur incontournable du Centre-Bretagne, ancré dans son territoire et tourné vers l'avenir.

Un festival né d'une envie de faire bouger le Centre-Bretagne

Rendez-vous phare qui marque l'arrivée du printemps, le festival de Kleg, avec notamment le soutien logistique et financier de la ville de Cléguérec et de Pontivy Communauté, conjugue fidélité aux traditions et ouverture aux nouvelles influences. Si la danse reste au cœur des festivités, la programmation s'est enrichie durant les dernières décennies, pour s'ouvrir, depuis quelques années, à d'autres esthétiques.

Bien plus qu'un fest-noz

Chaque année, l'événement rassemble une trentaine de formations et un public toujours plus varié, attiré par une programmation exigeante et conviviale. Mais En Arwen, c'est aussi un travail de fond pour promouvoir la culture et la rendre accessible à tous : soutien à la création locale, actions éducatives, partenariats avec les écoles... Une mission qui résonne particulièrement à une époque où la pérennité des événements repose autant sur leur ancrage local que sur leur capacité à se réinventer.

Un ancrage local, une vision d'avenir

Alors que l'association souffle ses 40 bougies, elle célèbre autant le chemin parcouru que celui qui reste à tracer. Pour marquer cette année anniversaire, En Arwen propose un programme centré autour de la danse, de la transe et du partage : deux scènes, deux expos, un spectacle, et très certainement des surprises ! Tandis que le paysage associatif se transforme, l'histoire d'En Arwen rappelle combien la force d'un projet repose sur l'engagement de ceux qui l'entourent. Un ancrage fort dans le territoire, une énergie collective précieuse : autant d'atouts qui permettent à cette aventure culturelle de continuer à s'épanouir et à écrire ses prochaines pages.



*KLEGIG, LE FESTIVAL DE KLEG DES ENFANTS

En Arwen et Perenn s'associent cette année au conseil municipal des enfants, pour que ces derniers aussi puissent profiter de l'énergie du festival ! Rendez-vous le vendredi 9 mai, à 17h, pour venir danser avec vos parents, et les mener « par le bout du nez » !

VENDREDI : Ilektan, Que Tengo, Arhios, Julien Tiné, Barokistania, Carré Manchot, Safar, La Sauterelle Trio, Ennéade, Pedrau / Le Pennec, Jan / Peran

SAMEDI : Radio Tutti, Guembri Superstar Feat Lova Lova, Huush, Julien Tiné, Le Bour Bodros Quintet, Keja, Ampouailh - Dasso, Stourm, Audran / Rault, Talec / Le Brigant, Hervieux / Mahé

Conférence dansée et concours marche mélodie à 10h30 & concours de danse dans le bourg à partir de 14h.

DIMANCHE : Repas chanté et fest deiz - Skeduz, Bihannig Tra, Kerbedig, Digabestr, André / Lefebvre, Drumel / Lamandé.

Site internet : festivaldekleg.fr
Facebook : Kleg par En Arwen
Instagram : kleg_festival

Programme

Agenda

NOS ÉVÈNEMENTS

CONCERT

21 juin

LES FONK' FARONS !



19h
PONTIVY

Tout public
Gratuit
Entrée libre

Un groove de macadam qui fait résonner le pavé de ses compositions originales mêlant jazz, funk, New Orleans.

Après presque 15 ans d'existence, les Fonk'Farons ne se lassent pas de sillonner les rues ! Plus de 500 concerts en France et en Europe, trois albums et un nouveau pour 2022 avec le projet « Sidewalk » !

À 14h, vous retrouverez l'orchestre éphémère au théâtre des halles mais également la traditionnelle déambulation dans les rues de Pontivy avec la fanfare et les élèves du conservatoire.



Les inscriptions au conservatoire sont ouvertes pour l'année 2025-2026 : réinscriptions à partir de mi-mai et nouvelles inscriptions à partir de mi-juin

www.conservatoire.pontivy-communaute.bzh

conservatoire@pontivy-communaute.bzh
Tél : 02 97 25 00 49

ÉVÈNEMENTS PARTENAIRES

4 mai 2025
Marathon Loudéac-Pontivy

La 8^e édition de la course emblématique du centre-bretagne.

Dimanche 4 mai : marathon semi-marathon, 10km et 5km.
marathon-loudeac-pontivy.bzh

17 et 18 mai 2025
Pontivy Triathlon Diaoulman

Athlète expérimenté ou débutant, rejoignez cet événement sportif et convivial à Pontivy.

Samedi 17 mai : épreuves Open (Triathlon et Duathlon...)

Dimanche 18 mai : demi-finale du championnat de France de triathlon jeunes
diaoulman.assoconnect.com

Retrouvez les événements du territoire sur www.tourisme-pontivycommunaute.com

Du 30 mai au 15 juin 2025

Tournoi International de Guerlédan

Venez découvrir des équipes du monde entier lors de ce tournoi de football incontournable !

TIG U14 : du 30 mai au 1er juin.
TIG U12/U13 : du 13 au 15 juin.

www.tournoi-international-guerledan.com

30 et 31 mai 2025
Kalon Breizh cup

Rendez-vous au tournoi international de handball destiné aux U13 filles et garçons.
kalonbreizhcup.com

TEMPS FORT

ALSH DU TERRITOIRE UN ALBUM EN PROJET



Douze centres de loisirs de Pontivy Communauté collaborent pour réaliser un livre illustré du patrimoine local, raconté par des enfants pour des enfants.

L'album mettra en lumière le patrimoine des 24 communes du territoire grâce aux dessins des enfants. Ce projet créatif, impliquant plus d'une centaine d'enfants, a récemment été lancé sous l'impulsion du Centre Intercommunal d'Action Sociale (CIAS).

Après avoir exploré leurs communes lors de sorties pédagogiques pour y découvrir chapelles, statues et autres monuments, les enfants sont passés à la pratique !

Depuis décembre 2024, Christelle Le Guen, illustratrice professionnelle, intervient auprès des enfants des centres de loisirs de Pontivy, Réguiny, Guern, Bréhan, Neulliac, Cléguérec, Saint-Thuriau, Saint-Gérard-Croixanvec, Malguénac, Le Sourn, Rohan-Crédin et Noyal-Pontivy. Chaque mercredi, elle les initie à différentes pratiques artistiques telles que l'aquarelle, le fusain et la gravure. Les illustrateurs en herbe ont donc toutes les cartes en main pour représenter l'un des éléments de patrimoine de leur commune. Cet ouvrage, illustré et rédigé par les enfants, sera distribué aux participants, aux partenaires du projet et aux médiathèques locales.

Pour célébrer cette initiative, un vernissage, en partenariat avec le conservatoire de musique et de danse, est prévu le mercredi 2 juillet à 19h, ainsi qu'une exposition photo.

10 ANS POLE PETITE ENFANCE



14 Juin

de 10H à 13H,
rue Marie Boivin
PONTIVY

Parents, enfants, vous avez fréquenté le multi-accueil, rejoignez-nous pour célébrer son 10^{ème} anniversaire !

À l'occasion de son 10^{ème} anniversaire, le Multi-Accueil et le Relais Petite Enfance de Pontivy vous invitent à une matinée festive pleine d'animations !

Au programme : ateliers « cirque » animés par Céline de Suzette N'co, espace snoezelen, parcours de motricité en extérieur et création d'une fresque en bois avec empreintes... La matinée se clôturera en musique avec le spectacle « Le Petit Concert » de la compagnie Toutouic à 11h15, suivi d'un discours des élus et d'un pot de l'amitié.

Infos pratiques : ouvert également aux assistantes maternelles et enfants - www.pontivy-communaute.bzh

La Maison de l'Alimentation

Itinérante

16^E ÉTAPE

03 > 14

JUIN 2025

DU MARDI AU SAMEDI
DE 11:00 À 18:00

PONTIVY

PLACE DU MARTRAY

ET SUR TOUT LE TERRITOIRE

DE PONTIVY COMMUNAUTÉ

EN ROUTE VERS UNE ALIMENTATION
SAINE ET DURABLE POUR TOUS !
...avec nos agriculteurs

#ateliers #evenements #gratuit #rencontres
#apprendre #citoyens #enfants

Venez découvrir le programme complet d'actions sur :

www.maison-alimentation.com



Un projet imaginé et piloté par l'association :



En partenariat avec :



Avec le soutien de :

