

N°19 // JANVIER 2026

HORIZON GARONNE

LE MAGAZINE D'INFORMATION DE LA COMMUNAUTÉ DE COMMUNES DES PORTES DE L'ENTRE-DEUX-MERS

ACTUS : JEUNESSE / SPORTS ET CULTURE / NUMÉRIQUE / MOBILITÉS

ZOOM SUR : LE PARCOURS FAMILLE

FOCUS SUR : LE SERVICE AMÉNAGEMENT

RENCONTRE : STÉPHANIE LAGARDE

ÉDITO



Chère Madame, Cher Monsieur,

Je voudrais tout d'abord en ce début d'année 2026, présenter mes meilleurs vœux à chacune et chacun d'entre vous ainsi qu'à l'ensemble de vos proches.

Que cette nouvelle année vous soit la plus heureuse possible, prometteuse et riche d'épanouissements familiaux, personnels ou professionnels.

Le temps passe vite, et voici déjà venu le moment d'écrire le dernier édito de ce mandat, édito qui vient clore six années riches de défis, de projets et de belles rencontres !

Habituellement, celui-ci constitue, à l'occasion de la parution de chaque nouveau numéro de "HORIZON GARONNE", l'espace privilégié qui me sert à rappeler succinctement les actions menées par la Communauté de communes ; mais à l'approche de la fin de cette mandature, je me dois de garder un ton neutre.

Ce numéro est consacré à la présentation des coulisses du fonctionnement de notre Communauté de communes et aux équipes qui font vivre et fonctionner nos services, crèches, accueils périscolaires, centres de loisirs mais aussi service d'aide au maintien à domicile, sans oublier une équipe technique vouée à l'entretien et au bon fonctionnement de nos équipements.

Vous trouverez également dans ce magazine la présentation des différentes structures partenaires qui nous accompagnent dans l'aménagement de notre beau territoire des Portes de l'Entre-Deux-Mers, qu'ils en soient remerciés.

Il me reste à vous souhaiter une bonne lecture !

Très belle année 2026 !

LIONEL FAYE

PRÉSIDENT DE LA CDC DES PORTES
DE L'ENTRE-DEUX-MERS
MAIRE DE QUINSAC

RETOUR EN IMAGES



vendredi 19 septembre
Latresne
Conférence sur la gestion
des émotions au collège de
Latresne

samedi 11 octobre
Le Tourne
Journée des familles
aux Chantiers de
Tramasset



Samedi 4 octobre
Hauts de Langoiran
Nos Belles Balades (ainsi
que le mercredi 8 octobre de
Cénac à Carignan)

Octobre 2025
Cambes
10 ans Marie Talet
en partenariat
avec les structures
enfance de la CdC



Jeudi 4 décembre
Latresne
Forum de l'emploi à Latresne.



Lundi 8 décembre
Latresne
Atelier Cap Bien-Être au
siège de la CdC.



HORIZON GARONNE n°19 - Janvier 2026 - Magazine édité par la
CdC des Portes de l'Entre-deux-Mers - Directeur de la publication :
Lionel Faye / Rédactrice en chef : Rose Pedreira-Afonso
Rédaction / Photos : service communication, agence Sapiens
Commission communication de la CdC
Réalisation : Agence SAPIENS
Site internet : cdc-portesentredeuxmers.fr
Courriel : c.sawczynski@cdc-portesentredeuxmers.fr
Tel. 05.56.20.83.60
Dépôt légal : Janvier 2026
à 10 000 exemplaires.

Photo de couverture : La fête du Relais Petite Enfance.

JEUNESSE

BAFA TERRITOIRE 2026

La troisième édition du parcours BAFA à destination des jeunes âgés de 16 ans et plus est lancée !

Ce dispositif est financé entre 30 et 70% par la Communauté de communes.

Une réunion d'information aura lieu le mercredi 14 janvier 2026 à 18h30 dans les locaux de la Communauté de communes.

Contact : Elodie

Andrusiow

06.74.58.66.10

servicejeunesse@cdcportesentredeuxmers.fr



NUMÉRIQUE

LE SAVIEZ-VOUS ?

Le numérique au service des usagers.

Un conseiller numérique est présent les lundis après-midi, mardis et jeudis à la communauté de communes.

Il peut accompagner les usagers dans la découverte et l'utilisation des différents outils numériques :

- réaliser vos démarches en ligne ;
- utiliser un ordinateur, un smartphone, une tablette ;
- recevoir et envoyer des mails ;
- accéder à l'offre locale de soins.

Vous avez besoin d'un accompagnement ? Prenez rendez-vous au 05.56.20.83.60

Des permanences sont également mises en place sur les communes de Latresne (lundi matin, mercredi et vendredi), Langoiran et Saint-Caprais-de-Bordeaux (une fois par mois).

Prise de rendez-vous directement auprès des communes.



Jérôme Soler,
conseiller numérique

MOBILITÉS

LE TRANSPORT À LA DEMANDE

Ce transport de proximité est réservé aux personnes domiciliées sur le territoire de la communauté de communes et qui répondent aux critères suivants :

- des personnes à mobilité réduite ou en perte d'autonomie ;
- des personnes titulaires des minima sociaux ou en insertion professionnelle ;
- des personnes âgées de plus de 75 ans ;
- des personnes sans autonomie de déplacement.

Pour quoi ? Un rendez-vous chez le médecin, un train à prendre, des courses au supermarché ... Des petits véhicules vous transportent pour des trajets courts et occasionnels.

Pour aller où ?

- Dans la communauté de communes.
- Toutes destinations - vers les lignes des CARS interurbaines de la Région Nouvelle-Aquitaine ou la gare TER la plus proche.
- En dehors de la CDC, vers les destinations spécifiques : renseignez-vous auprès de la CDC 05.56.20.83.60.

SPORT & CULTURE

SOUTIEN AU SPORT ET À LA CULTURE.

CULTURE - s'engager pour la vitalité culturelle du territoire.

A travers son appel à projets "Culture et Proximité", la Communauté de communes s'engage pour la vitalité culturelle du territoire en soutenant des associations et communes porteuses de projets avec pour thématique « Inventons et partageons des rencontres culturelles Intercommunales ».

En 2025, La communauté de communes a soutenu 7 projets.

L'appel à candidature a été renouvelé pour 2026.

SPORT : s'engager pour les manifestations sportives sur le territoire.

Le soutien aux manifestations sportives s'inscrit dans la politique sportive globale de la Communauté de communes des Portes de l'Entre-deux-Mers.

A ce titre, elle soutient les manifestations sportives d'intérêt intercommunal portées par les associations du territoire. Pour pouvoir réaliser une demande de subvention, le projet de manifestation doit répondre aux critères suivants :

- être organisé par une association qui existe depuis plus d'un an ;
- être organisé sur le territoire de la communauté de communes ;
- être un événement public ;
- intéresser majoritairement les habitants de la communauté de communes ;
- contribuer au rayonnement de la communauté de communes ;
- prendre en compte la dimension écoresponsable.

AGENDA

DES ÉVÉNEMENTS POUR TOUS LES ÂGES

Tout au long de l'année, la communauté de communes et ses partenaires vous proposent des conférences, des animations et des rendez-vous annuels tels que la fête du jeu, la fête intercommunale du sport, la journée des familles, la journée petite enfance, "Nos belles Balades", La fête de la nature et du paysage, forum de l'emploi, etc.



Restez informés : Téléchargez l'application INTRAMUROS

LE SAVIEZ-VOUS ?

Le CIAS des Portes de l'Entre-deux-Mers en partenariat avec les associations du territoire propose tout au long de l'année des animations à destination des seniors.

- Café des aidants.
- Atelier numérique.
- Escape Game.

Retrouvez tous les événements sur la page agenda de notre site internet, Facebook et l'application IntraMuros.

Z O O M S U R

LE PARCOURS FAMILLE DES AGENTS POUR VOUS ACCOMPAGNER

Les agents de la communauté de communes ont pour mission de réaliser les objectifs fixés par les élus dans le cadre du Projet Social de Territoire. Ils travaillent en étroite collaboration avec ces derniers ainsi qu'avec les partenaires institutionnels et associatifs... Découvrez les coulisses de la communauté de communes dans l'accompagnement des familles.

VOUS ACCUEILLIR



Tout commence par le service accueil qui vous oriente vers le bon interlocuteur.

LA DÉCOUVERTE DE LA VIE EN COLLECTIVITÉ



Les enfants de 0 à 4 ans peuvent être accueillis sur l'une de nos 4 crèches intercommunales et associatives.

VOUS ACCOMPAGNER DANS VOS DÉMARCHES

Deux agents sont disponibles tout au long de l'année pour vous accompagner : découverte du portail famille, constitution du dossier, validation des documents, aide à la réservation...



En cas de difficultés dans la constitution de votre dossier n'hésitez pas à prendre rendez-vous.

LES JEUNES ACTEURS DE LEUR TERRITOIRE



Une chargée de projet jeunesse accompagne les jeunes du territoire dans la réalisation de leurs projets : C'est le "Staff Jeunes !".

Connaissez-vous la Summer Week ? 2^{ème} séjour été pour les jeunes. Cet été, le séjour sera pensé par et pour les jeunes de 14 à 17 ans ! L'appel à

candidature auprès des jeunes a été lancé en octobre 2025.

VOUS ACCOMPAGNER DANS LA RECHERCHE D'UN MODE D'ACCUEIL

Pour toutes les demandes d'accueil des enfants de 0 à 3 ans, le Relais Petite Enfance (RPE) vous reçoit et vous propose les solutions les plus adaptées en fonction de vos besoins :

- assistant.e maternel.le ;
- garde à domicile ;
- crèche.



Découvrez également le LAEP (Lieu d'Accueil Enfants-Parents), qui permet aux familles et aux enfants de se retrouver, d'échanger et de partager.

C'EST LA RENTRÉE !

De la petite section au CM2, votre enfant peut être accueilli tout au long de l'année, avant et après l'école sur les 11 accueils périscolaires.

Les mercredis et les vacances, les enfants sont accueillis sur 5 accueils de loisirs.



LA TRANSITION VERS LE COLLÈGE

Deux animateurs jeunesse proposent des animations au collège Camille Claudel après les cours. Des activités et des sorties sont également à disposition les mercredis et lors des vacances scolaires sur tout le territoire. L'été, deux séjours devenus incontournables sont également proposés chaque année.



AUPRÈS DES ÂÎNÉS



Un service d'aide à domicile dédié pour accompagner nos aînés (ménage, sorties, courses, temps de partage...).

En parallèle, des activités à destination des seniors en partenariat avec les associations et organismes du territoire sont proposées toute l'année : le café des aidants, des ateliers à thème, le yoga du rire, les ateliers numériques, escape game seniors...



DU SPORT POUR TOUS LES ÂGES

Une équipe d'animateurs sportifs diplômés composée d'un directeur et de trois animateurs proposent des temps sportifs tout au long de l'année :

- motricité dans les crèches 1 fois par semaine ;
- les EMS (Ecole Multi-Sports) en période scolaire tous les jours ;
- le sport vacances d'automne, d'hiver, de printemps et de juillet sans oublier le séjour vélo pour les enfants de 7 à 13 ans.



LE SAVIEZ-VOUS ?

Une travailleuse sociale a rejoint la communauté de communes. Découvrez son portrait page 8.

ZOOM SUR

DES SERVICES EN TRANSVERSALITÉ

L'inclusion dans le cadre du Projet Social de Territoire (PST). Un chargé de projet inclusion accompagne les familles et leurs enfants à besoins spécifiques tout au long de l'année. Vous avez une question ? Besoin d'aide ? N'hésitez pas à prendre contact !



UN TISSU PARTENARIAL RICHE



Des conférences sont mis en place tout au long de l'année.

Deux chargés de coopération travaillent activement autour du Projet Social de Territoire. Ils font collaborer tous les partenaires du territoire (communes, écoles, institutions, associations...) pour développer des projets transversaux.

Des événements comme la "journée des familles" ou des conférences sont mis en place tout au long de l'année.

DU JEU ENTRE AMIS OU EN FAMILLE

La Ludothèque intercommunale "La Coccinelle" vous propose du jeu pour tous les âges (du premier âge aux seniors, en passant par les ados et les adultes) et pour tous les goûts.

À la ludothèque, il est possible de venir jouer sur place et d'emprunter des jeux pour jouer chez soi.

www.ludococcinelle.org



DES RENCONTRES ET DU PARTAGE

L'ensemble des services à la population vous propose des événements tout au long de l'année ! L'occasion de se découvrir, de partager dans la convivialité et la bonne humeur !



Journée de la petite enfance.



Ciné plein air organisé par le staff jeunes.



Fête des écoles multisports.



Fête du Relais Petite Enfance.



Séjour vélo jeunesse.



Journée des familles.



Fête de la ludothèque.

197 AGENTS AU SERVICE DE LA POPULATION (DONT 57 AGENTS DU CIAS)

PETITE ENFANCE

- 3 directrices de crèches
- 36 professionnels de la petite enfance
- 3 animatrices du RPE

ENFANCE / JEUNESSE / SPORTS / LUDOTHÈQUE

- 2 responsables de service
- 17 responsables de structures et adjoints pour l'enfance
- 67 professionnels de l'animation enfance-jeunesse et sports
- 4 Ludothécaires

CELLULE COOPÉRATION

- 2 chargés de coopération
- 1 chargé de projet inclusion
- 1 chargée de projet jeunesse

CIAS (CENTRE INTERCOMMUNAL D'ACTION SOCIAL)

- 1 responsable du SAMD
- 2 responsables de secteur SAMD*
- 53 Aides à domicile SAMD*
- 1 travailleuse sociale

SERVICES GÉNÉRAUX

- 1 Directeur Général des services
- 3 agents accueil-secrétariat

*SAMD : Service d'Aide au Maintien à Domicile

CONTACTS

- **Accueil** : 05.56.20.83.60
accueil@cdc-portesentredeuxmers.fr
- **Relais Petite Enfance** :
05.56.20.80.94 / rpe@cdc-portesentredeuxmers.fr
- **Animation jeunesse** : 06.22.81.02.04
- **Chargé de projet jeunesse** : 06.74.58.66.10
servicejeunesse@cdc-portesentredeuxmers.fr
- **Chargé de projet inclusion** : 06.82.16.33.87
l.brizin@cdc-portesentredeuxmers.fr
- **Chargés de coopération** : 06.22.81.82.56 / 06.03.52.92.92
s.robert@cdc-portesentredeuxmers.fr
p.lalyman@cdc-portesentredeuxmers.fr
- **Animations sportives** : 06.09.47.67.25
animationsportive@cdc-portesentredeuxmers.fr
- **Ludothèque** : 05.33.09.43.78
ludothèque@cdc-portesentredeuxmers.fr
- **SAMD** : 05.56.20.83.60
accueilsamd@cdc-portesentredeuxmers.fr
- **Travailleuse sociale** : 05.56.20.80.96
s.lagarde@cdc-portesentredeuxmers.fr

LE SERVICE AMÉNAGEMENT DES ÉQUIPES AU SERVICE DES HABITANTS

Le pôle aménagement œuvre pour la mise en place d'actions en faveur du développement durable, des mobilités, de la gestion des milieux aquatiques et de l'entretien des bâtiments... Un nombre important de dispositifs, de subventions et de moyens sont mis en place, parfois sur le long terme, pour améliorer le cadre de vie quotidien des habitants. Il peut être difficile de comprendre le rôle de la communauté de communes sur le territoire. Voici un aperçu des actions décidées par les élus et mises en œuvre par les agents du service aménagement.

Entretien des cours d'eau

La communauté de communes doit définir sa stratégie en matière de prévention des inondations. Des systèmes d'endiguement ont été retenus. L'objectif est de réduire la vulnérabilité de notre territoire.



Gérer les équipements sportifs

La maintenance des équipements sportifs est assurée pour partie par notre service technique et des entreprises. Les travaux de maintenance sont adaptés en fonction de l'équipement transféré.



Aider les entreprises dans leur développement et favoriser le tourisme local

Un règlement d'intervention a été mis en place pour accompagner les entreprises. Les zones d'activités sont entretenues (fauchage, routes, signalétique, éclairage). Ces différentes actions permettent de soutenir l'innovation, la croissance et l'emploi local.

La CdC assure également la gestion et la valorisation des gîtes touristiques (anciennes gare de Citon-Cénac, de Lignan de Bordeaux et de Latresne), le long de la piste Roger Lapébie.



Valoriser les chemins de randonnées

80 km de chemins de randonnées ont été balisés et sont entretenus 2 fois par an. Ces itinéraires de promenade permettent de découvrir notre patrimoine naturel.



Aménager des pistes cyclables

Le schéma directeur Vélo va permettre de créer, au fur et à mesure des opportunités, un réseau de pistes cyclables sécurisées et connectées pour encourager la mobilité douce et alternative à la voiture au sein de l'intercommunalité.



Entretien et améliorer les bâtiments intercommunaux

Trois agents assurent la maintenance des bâtiments communautaires. Ils s'attachent aussi à adapter les équipements au changement climatique et les rendre moins énergivores.



Accompagner la végétalisation des cours d'école

Un appel à projet annuel permet d'accompagner les communes dans la transformation des cours de récréation en espaces plus verts, plus frais et plus pédagogiques.



Entretien les routes intercommunales

Les voies communautaires font l'objet d'entretien : fauchage, curage, élagage, mais aussi réfection totale ou partielle de voie. Ces opérations garantissent la sécurité et la fluidité des déplacements.

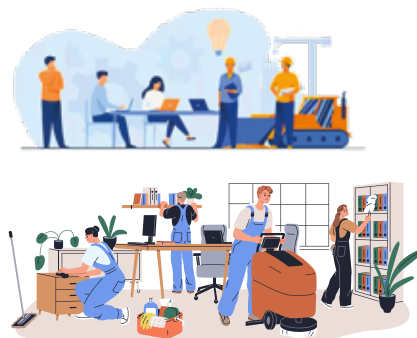


FOCUS SUR



UNE ÉQUIPE AU SERVICE DU TERRITOIRE

- Une directrice des services.
- Un chargé de mission développement économique.
- Un chef de projet plan paysage.
- Une technicienne en charge des ouvrages de protection et aménagement hydraulique.
- Un chef d'équipe et deux agents techniques.
- Un responsable de service et trois agents hygiène, entretien et restauration.



DES PARTENAIRES DANS L'ACTION



PÔLE TERRITORIAL
CŒUR ENTRE-DEUX-MERS

Le Pôle Territorial du Cœur Entre-deux-Mers est une structure publique de coopération interterritoriale, constituée sous le statut de Pôle d'Équilibre Territorial et Rural (PETR). Il regroupe cinq communautés de communes de l'Entre-deux-Mers, en Gironde dont celle des Portes de l'Entre-deux-Mers. L'ensemble couvre une superficie de 810 km² et comptent près de 110 040 habitants.

Le Pôle Territorial a pour vocation de mutualiser des services, des actions et des financements à destination des acteurs socio-économiques et des collectivités locales, afin de promouvoir un développement durable et renforcer l'attractivité du territoire.

Contacts : 05.56.23.95.17

www.coeurentre2mers.com

Espace Info Entreprendre

Il accompagne individuellement et collectivement les créateurs d'entreprises, les entreprises dans leur développement commercial et leur transition numérique ainsi que les acteurs sociaux économiques et collectivités dans leurs projets d'espaces économiques partagés, tiers lieux, coworking, ateliers partagés, etc.

Contact : www.coeurentre2mers.com/espace-info-entreprendre

Améliorer mon habitat

Vous souhaitez rénover votre logement, réduire vos factures d'énergie ou améliorer votre confort ? Cette plateforme de service public vous accompagne dans la définition et la réalisation de votre projet de rénovation et de transition énergétique de votre habitat ! Vous y trouverez des outils innovants, des conseils publics, des groupements d'achats citoyens, des partenariats.

Contact : www.coeurentre2mers.com/ameliorer-mon-habitat

Manger Local

Vous cherchez des produits locaux ? Retrouvez les productrices et producteurs, artisans, épiceries, AMAP, marchés et restaurants engagés tout près de chez vous ! Rendez-vous sur la carte interactive Manger Local en Cœur Entre-deux-Mers ! Plus de 150 points d'intérêts locaux y sont référencés !

www.coeurentre2mers.com/mangerlocal

Annuaire des entreprises

Vous recherchez un artisan, un commerçant... ? Retrouvez-les dans l'annuaire géolocalisé de toutes les entreprises présentes sur le Cœur Entre-deux-Mers. <https://coeur-entre-deux-mers.solutions-agde.fr/etablissements>

www.coeur-entre-deux-mers.solutions-agde.fr/etablissements

Pour développer un projet de territoire

Il élabore et anime le projet de territoire ambition2030 ainsi que toutes autres stratégies territoriales thématiques en vue d'optimiser les actions publiques d'avenir sur le Cœur Entre-deux-Mers.



Le SIETRA est un syndicat de gestion de bassins versants. Il a pour objectif de préserver la qualité de l'eau et celle des milieux aquatiques, de prévenir les risques liés à l'état quantitatif de la

ressource (inondations, étiages).

Ces missions, autrefois facultatives, sont devenues obligatoires en 2018 avec la création de la compétence GEMAPI.

Missions :

- mise en œuvre du Plan Pluriannuel de Gestion (PPG), programmation des études, des actions et des travaux sur les cours d'eau et les milieux annexes ;
- concertation et accompagnement des acteurs locaux dans les documents de planification ;
- étude sur la gestion des risques d'inondation ;
- gestion des ouvrages hydrauliques ;
- sensibilisation à l'environnement.

Contacts : accueil@sietra.fr

05.56.94.26.38



Entre-deux-Mers Tourisme

est une association qui a pour mission le développement touristique et la commercialisation de l'offre touristique, dans le cadre d'un partenariat confié avec

les neuf Communautés de Communes présentes en Entre-deux-Mers. Son site internet vous propose les services suivants :

- des guides et des outils de promotions touristiques, notamment en matière d'écotourisme ;
- des idées et une offre de séjours sur l'ensemble de l'Entre-deux-Mers (balades, visites, activités de loisirs, etc.) ;
- un agenda avec les événements du territoire ;
- un accompagnement et soutien des porteurs de projets à vocation touristique ;
- un répertoire des marchés hebdomadaires et des lieux de restauration.

Contacts : info@entredouxmers.com

05.56.61.82.73



Syndicat de l'Entre-deux-Mers pour la gestion des déchets, : le SEMOCTOM. Il vous aide dans les démarches suivantes :

- que faire de mes déchets ;
- quels sont les jours de collecte ;
- trouver une déchèterie ou un point d'apport ;
- les bonnes pratiques dans le tri des déchets ;
- comment bien composter, etc.

Le SEMOCTOM organise également des actions et des campagnes d'information et de sensibilisation sur le thème de la gestion des déchets.

Contacts : www.semocotom.com

Déchèterie de Saint-Caprais : 05.57.34.53.20

RENCONTRE

Stéphanie Lagarde, nouvelle travailleuse sociale de la Communauté de communes

En poste depuis juillet 2025, Stéphanie Lagarde a intégré le Centre Intercommunal d'Action Sociale afin de renforcer la politique de la communauté de communes envers les plus fragiles.

Une mission aux multiples facettes dont elle nous explique les différents ressorts.



POUEZ-VOUS VOUS PRÉSENTER ?

Je suis conseillère en économie sociale et familiale (CESF) depuis 2023 et forte d'une longue expérience de 23 ans dans les Centres Communaux d'Action Sociale (CCAS) de Talence et Bassens. Ma fonction ici est celle d'une personne-ressource pour le Centre Intercommunal d'Action Sociale (CIAS) de la Communauté de communes des Portes de l'Entre-deux-Mers. Je coordonne et développe des projets intercommunautaires, en essayant d'apporter un soutien spécialisé aux CCAS communaux.

QU'EST-CE QUE LE MÉTIER DE TRAVAILLEUR SOCIAL ET QUELLES SONT LES DIFFICULTÉS QUE VOUS AIDEZ À RÉSOUDRE ?

Le travail social consiste à accueillir et écouter toute personne qui rencontre des difficultés, qu'elles soient sociales, familiales, financières, liées à la santé, au logement, ou à un accident de la vie. Ma mission est de comprendre la situation pour accompagner l'utilisateur vers les solutions les plus adaptées et de faciliter l'accès à ses droits (logement, aides administratives, gestion de budget, etc.).

QUELLES SONT LES ACTIONS MAJEURES QUE VOUS MENEZ À L'ÉCHELLE DU TERRITOIRE INTERCOMMUNAL ?

J'ai trois grands axes de travail.

L'accès au logement. Je gère le suivi de nos deux logements d'urgence intercommunaux et je travaille sur la problématique des logements insalubres et le recensement des besoins en logement social.

La lutte contre l'isolement. Nous souhaitons développer la Charte Monalisa, qui vise à créer des groupes de citoyens bénévoles pour lutter contre l'isolement de nos aînés par des visites de convivialité ou des actions collectives.

Le Transport à la Demande (TAD). J'assure l'évolution de ce service essentiel. À ce propos, pour l'année 2026, de nouvelles destinations ont été ajoutées sur le territoire et les communes limitrophes, une utilisation plus fluide du service par un plus grand nombre, une révision de la date de validité de la carte pour les anciens combattants ou les plus de 75 ans...

AVEC QUI TRAVAILLEZ-VOUS PRINCIPALEMENT ET QUEL TYPE D'ACCOMPAGNEMENT INDIVIDUEL PROPOSEZ-VOUS ?

Ce travail repose sur une collaboration étroite avec de multiples partenaires : la Caisses d'Allocations Familiales (CAF), la Maison de Solidarités de Créon (MDS), le Département, les associations solidaires, le Centre Local d'Informations et de Coordination (CLIC) etc. Concernant l'accompagnement individuel, je reçois principalement les personnes sans enfants mineurs à charge, en lieu ou à la demande des CCAS des communes.

Je propose des rendez-vous pour des difficultés financières, l'aide à la gestion administrative, des questions spécifiques sur le maintien à domicile des personnes âgées ou l'accès au logement.

SI UN HABITANT DE LA COMMUNAUTÉ DE COMMUNES RENCONTRE DES DIFFICULTÉS, QUELLE EST LA PREMIÈRE DÉMARCHE À SUIVRE ?

Pour tout habitant rencontrant une difficulté sociale, passagère ou non, administrative, financière ou autre, le premier et le plus important réflexe est de se rapprocher du CCAS (Centre Communal d'Action Sociale) de sa commune de résidence.

C'est, en effet, la structure de première ligne, car c'est lui qui dispose des meilleures connaissances des ressources et des spécificités locales. Les agents ou élus du CCAS procèdent à une première écoute attentive et à une évaluation de la situation pour déterminer la nature exacte du besoin.

Le CCAS agit ensuite comme un aiguilleur, orientant l'utilisateur vers l'interlocuteur le plus pertinent. Il peut s'agir de la Maison du Département de la Solidarité pour les familles, d'associations spécialisées pour des aides ponctuelles ou du CIAS intercommunal pour les situations complexes qui nécessitent, par exemple, le recours à un logement d'urgence, ou un accompagnement spécialisé pour les personnes seules.

En résumé, le CCAS est la porte d'entrée qui assure que votre demande arrive au bon professionnel pour un accompagnement rapide et adapté à votre situation.



MA MISSION EST DE COMPRENDRE LES SITUATION POUR ACCOMPAGNER LES USAGERS VERS LES SOLUTIONS LES PLUS ADAPTÉES...