



Bulletin municipal  
Janvier 2026

# DORF'ZITTIG

FOLGENSBOURG

03 89 68 61 15

[contact@folgensbourg.fr](mailto:contact@folgensbourg.fr)

## SOMMAIRE

Mot du Maire	3
Bilan 2020-2025	4
Brèv'infos	8
Vie locale	12
Écocitoyenneté	21
Grands anniversaires	24
Culture et traditions	26
Mémo	28

HORAIRES D'OUVERTURE

Mardi/Mercredi/Vendredi

09h00 / 11h00

16h00 / 18h00



## This image shows a single sheet of white paper with horizontal blue or grey ruling lines, typical of notebook paper. The lines are evenly spaced and run across the width of the page. There are no margins, text, or other markings on the paper.

# LE MOT DU MAIRE

Chers habitants de Folgensbourg,

En ce début d'année, avec cette Dorf'zittig, je voudrais tout d'abord vous dire que toute l'équipe municipale se joint à moi pour vous souhaiter **une très bonne année 2026 avec tout le bonheur possible !**

Cette édition 2026 est particulière car elle est la dernière du mandat 2020-2026.

C'est pourquoi, en plus des traditionnelles rubriques de notre Dorf'zittig, vous trouverez une rapide rétrospective des actions réalisées durant les six années écoulées.

Après un début du mandat compliqué avec la période COVID, le début de la guerre en Ukraine et ses conséquences financières, nous nous sommes adaptés en décalant notre calendrier d'actions. Ainsi nous avons maintenu un grand programme de travaux tous azimuts comme des aménagements de sécurité routière, l'enfouissement de réseaux secs, la réfection et la création de voiries communales, la réfection et la création de chemins ruraux, la rénovation et l'agrandissement de bâtiments publics (mairie, salle polyvalente, bâtiment scolaire et périscolaire, etc.), le renforcement des services de santé à la population et des actions en faveur de l'environnement.

Bien sûr, rien n'est jamais parfait mais je mesure le chemin parcouru et je remercie très chaleureusement toute l'équipe municipale, élus et agents, qui a travaillé à mes côtés. Mes remerciements aussi à vous tous les folgensbourgeois pour votre compréhension lors des désagréments ponctuels liés aux nombreux travaux réalisés, pour votre confiance et surtout pour la bienveillance que vous me témoignez.

Je vous renouvelle mes vœux de bonheur pour l'année 2026 et vous prie d'accepter mes plus amicales salutations.

Votre maire  
Max Delmond

# BREVE RETROSPECTIVE DES TRAVAUX 2020-2025

## TRAVAUX DE VOIRIE, DE SECURITE ROUTIERE ET DE CHEMINS RURAUX.

- Enfouissement de réseaux secs dans la rue de Hésingue et installation du réseau de fibre optique en 2021 ;
- Aménagements de sécurité à l'entrée rue de Hésingue, à l'intersection rue de Delle/rue de Ferrette en 2021, à l'intersection rue de Delle/rue du Césarhof en 2023, à l'intersection rue de Delle/impasse Spittelfeld en 2024 ;
- Création de trottoirs rue de Ferrette à chemin Erbacker en 2025 ;
- Création et réfection de rues incluant réseaux secs impasse Spittelfeld, impasse Chaïbacker en 2021, rue de Wentzwiller en 2024 ;
- Liaison rue Bruehlmaten / rue des Vergers pour les déplacements doux en cours de réalisation ;
- Préparation du projet de mise en place d'aménagements de sécurité rue de Hagenthal en 2025 pour des travaux 2026/2027 ;
- Création, réfection et entretien de chemins ruraux comme Erbacker, Spittelfeld, Wentzwiller, Trois Tilleuls, Aeckerwäld, Råndwäld, etc..



## TRAVAUX SUR BATIMENTS.

- Salle polyvalente : travaux réguliers de maintenance proactive (Contrôles de sécurité en 2021 et en 2024 avec Avis favorable), et rénovation extérieure (peinture et charpente) en 2025 ;
- Église et la salle paroissiale : versement d'une subvention au Conseil de Fabrique pour la rénovation intérieure de l'Église en 2022 et pose d'une nouvelle chaudière pour la salle paroissiale en 2025 ;
- Mairie : création d'un accès pour les Personnes à Mobilité Réduite en 2025 et prochainement pose d'un garde-au-corps ;
- Institut musical : deux places de parking et un nouveau chauffage ;
- Bâtiment scolaire et périscolaire : amélioration de la zinguerie et aménagement d'une seconde salle multiactivité en 2025/2026.



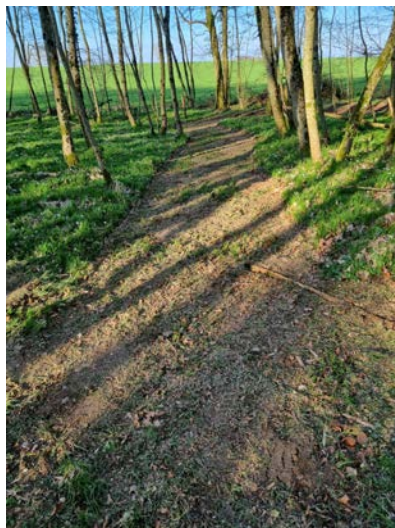


## ACTION CULTURELLE EN FAVEUR DE L'HISTOIRE LOCALE.

- Soutien pour l'édition de livres : « Münchendorf un village oublié » de Gérard Munch et « Histoire de Folgensbourg » de Joseph Wertenberger avec distribution dans chaque foyer ;
- Création d'un lieu de mémoire pour les « Malgré nous » ;
- Dénomination des rues et des chemins en mémoire de la toponymie locale (Bruehlmatte, Schwarzmatten, Spittelfeld, Erbacher, Pfaffengarten, Kappelacker, Chäibacker, Drei Linda etc...).

## ACTIONS EN FAVEUR DE LA PROTECTION DE L'ENVIRONNEMENT.

- Maintien du label « Commune Nature 2 libellules » (hormis pour le cimetière, pas de produits phytosanitaires) ;
- Repas de l'accueil périscolaire en privilégiant les filières courtes avec 44% des produits frais régionaux et 24% de produits bio ;
- Nettoyage des bâtiments communaux avec l'emploi du premier prestataire ayant obtenu en France l'Ecolabel européen ;
- Eau potable préservée des PFAS avec une veille écologique concernant un périmètre de protection de l'eau potable et la résolution de fuites d'eau pour s'assurer des autosuffisances avec les sources situées entre Folgensbourg et Wentzwiller (possibilité d'alimentation avec l'eau du réseau ludovicien si besoin) ;
- Chaufferie collective à énergie renouvelable à partir de la chaufferie du bâtiment scolaire et notamment de la chaudière à bois (avec suivis de l'hygrométrie des combustibles et de la qualité de la combustion), achèvement d'un réseau de chaleur en 2025 afin d'alimenter le futur bâtiment sportif ;
- Eclairage public et consommation en baisse de 60% avec la rénovation de l'éclairage public en ampoule LED en 2022 ;
- Forêt communale et renouvellement du label PEFC (développement durable) en 2025 ;
- Gestion économe de l'eau pour la zone de loisirs avec une veille proactive et pas d'utilisation de produits phytosanitaires ;
- Plantation d'arbres dont reconquête forestière de 85 ares le long du chemin Råndwald), dont arbres fruitiers dans le Schoener Rebberg et arbres d'ornements à l'occasion de travaux routiers de la rue du Césarhof et de la rue de Hésingue ;
- Avancement du projet « Arboretum » (10 hectares) avec 18 arbres identifiés, un sentier, un biotope et des maquettes pour des futurs panneaux pédagogiques.



## AIDE A LA MISE A DISPOSITION DE LOCAUX POUR LES ACTIVITES ASSOCIATIVES ET ACCUEIL DE NOUVELLES ASSOCIATIONS.

En plus des activités connues comme l'Association Arboricole et Horticole, la délégation des Donneurs de Sang, Le Football Club de Folgenschbourg, la Gymnastique Volontaire, le Groupe Vocal Hélianthus, Mouv&Dance, la Société d'Histoire Münchendorf, l'Association PAIS, la Chorale Saint-Cécile, Saint-Roch, l'Amicale des Sapeurs-Pompiers, ce furent les associations BARAKA (animation et éducation artistique et culturelle) et HEI ORA (école de danse tahitienne) qui furent les plus récemment accueillies.

## SERVICES DE SANTE.

A la suite d'une cession de terrain par la municipalité à la Communauté des Communes, la Maison pluridisciplinaire de santé fut construite et inaugurée en 2015 et aujourd'hui ce sont 17 professionnels de santé qui exercent à Folgenschbourg, dont 1 cardiologue, 2 médecins généralistes, 1 médecin acupuncteur – 1 diététicienne (janvier), 1 ergothérapeute, 4 kinésithérapeutes, 2 ostéopathes, 1 infirmière, 2 orthophonistes, 1 podologue, 1 psychologue (janvier) auxquels s'ajoutent un bureau de la Ligue contre le Cancer et une collaboratrice de SLA ;

Action communale a facilité l'installation durable du cabinet d'orthophonistes (mise aux normes des trottoirs et parking en 2022) et du cabinet de kinésithérapeutes (finition de lotissement et vente de terrain en 2024).

## SERVICES A LA POPULATION.

École Primaire en regroupement avec Knoeringue) et maintien des 8 classes ce qui permet d'éviter des classes surchargées et de garder la possibilité de choisir pour ses enfants un enseignement bilingue (depuis 2003) ou monolingue.

Accueil périscolaire depuis 2008) ouvert de 11h30 à 13h30 et de 16h00 à 18h15 (14 000 repas par an et 45 000 heures de garde en 2024) ;

Agence Postale avec le renouvellement de la convention pour 5 ans (pour mémoire, après la fermeture du bureau de Poste, la solution pour conserver un service postal fut de créer une Agence Postale Communale - ce service Postal de proximité étant devenu rare, notre agence est appréciée au-delà du périmètre de notre village avec ses horaires du soir).

Accords obtenus pour l'installation d'une microcrèche privée (en attente du début des travaux par l'investisseur).

Assistance administrative de la mairie pour le raccordement à la fibre avec un adjoint dédié (fermeture du réseau cuivre en 2028) et pour les démarches d'urbanisme avec la secrétaire de mairie.

Maintien d'un Corps communal de Sapeurs-Pompiers avec 13 Sapeurs-Pompiers et 3 Jeunes Sapeurs-Pompiers.

Installation de défibrillateurs prévue au niveau de la salle polyvalente et de l'école primaire au centre du village.

Mise en place d'un site internet de la commune ([www.folgenschbourg.fr](http://www.folgenschbourg.fr)) et du réseau Intramuros.

Institut Musical Colombo et Yoga Estelle Schöpfer avec mise à disposition gracieuse de locaux au 02, rue de Hagenthal pour l'Institut musical et à la salle multiactivité pour le Yoga (seule une participation partielle aux frais de chauffage, eau, électricité est demandée aux occupants).

## PARTENARIAT AVEC SAINT-LOUIS AGGLOMERATION.

Recherche de fuites d'eau – réparations qui permettent d'économiser 36m<sup>3</sup>/jour (équivalence 300 habitants), dans l'objectif de rester autosuffisant avec les sources situées entre Folgensbourg et Wentzwiller ;

Aide financière (50%) pour l'Eclairage Public avec changement en ampoules LED et baisse de consommation ;

Arrêt de bus au Centre Village avec mise en place d'un quai normalisé pour les personnes à mobilité réduite ;

Trois arrêts de bus dans le village au lieu de deux : Césarhof, Centre-Village et Ferrette ;

Transport à la demande modernisé avec le système Distriflex ;

Point d'apport volontaire avec containers enterrés (après les travaux préparatoires effectués par la commune ;

Pérennisation du site des Déchets verts avec la mise en place d'une structure béton ;

Déchèterie de Michelbach-le haut avec des horaires d'ouverture élargis et en cohérence avec d'autres déchèteries comme celle de Leymen ;

Mise en place d'un réseau d'informations pratiques avec l'application Intramuros ;

Site Internet d'attractivité touristique sous [www.saintlouis-tourisme.fr](http://www.saintlouis-tourisme.fr);

Aide de 50 % pour la liaison douce entre la rue des Vergers et la rue Bruehlmaten : cette liaison sera utile pour les piétons et sera longue de 120 mètres (au lieu de 100 mètres par la route).

## PARTENARIAT AVEC LE CONSEIL D'ALSACE.

Réfection de la bande roulante de la rue de Hésingue à l'occasion de la mise en place d'aménagements de sécurité ;

Réfection de la bande roulante de la rue de Delle à l'occasion de la mise en place d'aménagements de sécurité ;

Réfection de bandes roulantes dans la rue de Michelbach et dans la rue du Césarhof ;

réfection en 2023 des routes départementales desservant Folgensbourg la RD 473 (Hésingue) et la RD 16 (Hagenthal) ;

Subvention pour la création d'aménagement de sécurité dans la rue de Hésingue, rue de Delle et des trottoirs rue de Ferrette -chemin Erbacker.



Travaux du périscolaire.





# BREV'INFOS

## ATELIER PREVENTION

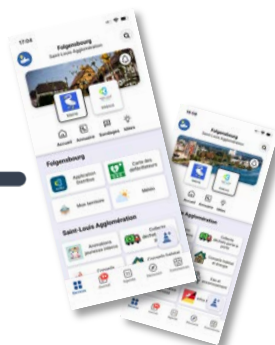
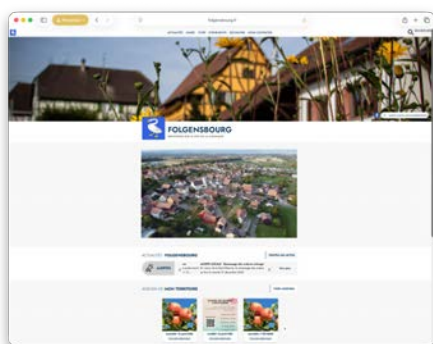
Cet hiver a été organisé un atelier de prévention dédié aux soixantaines et plus, sur le thème de la nutrition. Cet atelier a été animé par Audrey Koelbert, diététicienne-nutritionniste à Saint-Louis et Hagenthal-le-Bas, qui nous a proposé ses services dans le cadre d'un partenariat avec l'association Amaelles, un collectif d'aide et de soins à la personne qui propose une série d'ateliers aux communes intéressées avec le soutien financier de le CEA. Nous sommes très heureux d'avoir pu proposer cet atelier dans notre commune et nous espérons pouvoir reconduire avec Amaelles ce partenariat l'année prochaine, sur d'autres thématiques intéressantes. Pour ce premier atelier, une dizaine d'habitants ont eu l'occasion d'y participer.



## SITE INTERNET ET INTRAMUROS

Après la mise à disposition de l'application smartphone Intramuros grâce au soutien logistique et financier de Saint-Louis Agglomération, nous avons l'année passée mis en ligne le site Internet de la commune. Ce sont 2 outils interconnectés qui vous permettent de trouver facilement toutes les informations utiles mais aussi d'être informé sur les événements qui ont lieu dans notre village et aussi dans toutes les 40 communes de notre agglomération.

L'application mobile vous permet aussi d'être informé en temps réel d'éventuels travaux ou intervention dans la commune (coupure d'eau, fermetures exceptionnelles, travaux de voirie, etc.). C'est aussi un moyen simple et pratique pour nous alerter sur un dysfonctionnement, une anomalie, un vandalisme, etc. que vous auriez pu repérer sur votre passage. L'application vous permet également de nous faire remonter vos questions, vos suggestions directement en mairie. Nous nous efforçons d'analyser et de répondre à vos commentaires dans un délai le plus court possible.



Flashez le QR code pour télécharger l'application.

Envoyer un signalement avec le bouton dédié :



Vous êtes déjà 392 utilisateurs à consulter ou recevoir régulièrement nos informations sur votre téléphone mobile !



## INFOS RESEAU FIBRE

Le Très Haut Débit (THD) a fait son arrivée dans notre commune courant 2020. Comme vous le savez, le réseau de fibre optique est une évolution technologique qui a permis d'augmenter considérablement le débit de transfert de données, notamment pour l'accès à Internet dans nos foyers. Aujourd'hui cette technologie est entrée dans nos mœurs, nous l'utilisons bien évidemment pour l'Internet mais aussi pour l'accès aux bouquets numériques de télévision, pour nos communications téléphoniques, nos échanges visiophoniques avec la famille, les amis ou pour le travail, nos connexions à des systèmes d'alarme ou de vidéo-surveillance, etc.



La fibre va définitivement remplacer le réseau de cuivre existant. Donc, même pour un usage limité au simple téléphone, celui-ci va devenir impératif pour continuer d'utiliser ne serait-ce qu'un téléphone fixe.

### A savoir :

- Vous êtes à ce jour 66% dans la commune à avoir souscrit à une offre fibre
- Tous les habitants sont éligibles (sauf nouvelles constructions nécessitant un délai d'attente pour une mise en ligne commerciale).
- Le déploiement est effectif à 97% sur la commune.
- A partir du **31 janvier 2026** il ne sera plus possible de s'abonner à un service sur le réseau de cuivre, toutes les offres commerciales sont proposées uniquement vers la fibre.
- A partir du **31 janvier 2028**, les services de télécommunication basés sur le cuivre seront définitivement coupés.

### Important :

Pour vous assurer une bonne transition du réseau cuivre au réseau fibre, il est important de prendre un abonnement le plus rapidement possible et ne pas attendre la date de coupure annoncée. **Il vous reste 2 années** pour vous mettre en conformité technique, n'attendez pas le dernier moment.

Pour vous documenter, vous trouverez toutes les informations importantes à connaître sur le site de Rosace, société qui gère son déploiement pour le compte de la région Grand-Est : <https://www.rosace-fibre.fr/>

# PROJET 2026 : ARBORETUM

L'année 2026 verra l'aboutissement d'un projet qui nous tient à cœur : un arboretum. Situé en forêt sur notre banc communal et en cours d'achèvement, ce sera l'occasion parfaite pour venir se promener dans un bel espace préservé et en pleine nature. Il reste encore un peu de travail, notamment baliser le sentier, sécuriser le parcours et apporter toute la signalétique nécessaire qui permettra aux promeneurs de s'informer sur les arbres remarquables à y découvrir, ainsi que toutes les espèces de plantes et d'animaux qui l'habitent. Soyez patients, nous faisons le nécessaire pour que cet espace soit accueillant et surtout bien protégé avant sa découverte.

## Arbre Le chêne pédonculé

### Carte d'identité

Famille	Fagacée
Répartition	Europe tempérée
Taille	15 à 20 m
Longévité	Jusqu'à 100 ans
Croissance	Lente
Ecorce	Brune et crevassée
Feuilles	Lobées - caduques
Fruit	Gland



### Utilisation

Le chêne est un bois noble. Très résistant, il est utilisé en ébénisterie. On s'en sert également pour la fabrication de fûts.

### Symboliques et croyances

Roi des arbres, le chêne symbolise la puissance, la pérennité, la sagesse et l'autorité.

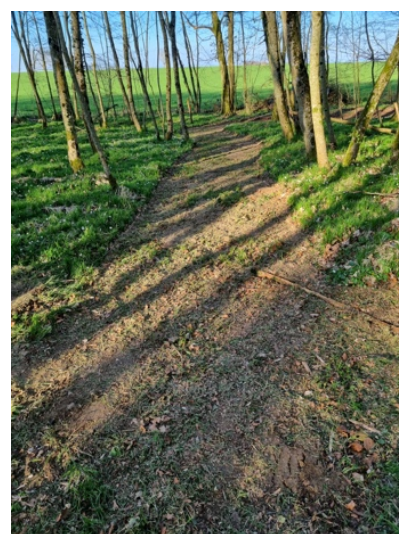
Sacré pour les Gaulois : les druides coupaient le gui qui poussait sur lui.

Après la christianisation, considéré comme protecteur car la foudre tombait sur lui plutôt que sur les habitations voisines.

Le roi Saint Louis a été représenté rendant justice sous un chêne.

Pendant la Révolution française, planté comme arbre de la Liberté.

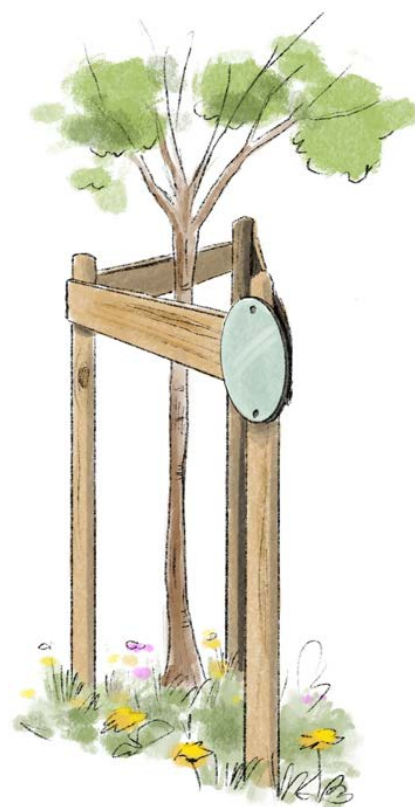
La branche de chêne fait partie de l'emblème national de la France.



Zoom sur... le geai des chênes  
Le fruit du chêne, le gland, est très apprécié des animaux de la forêt, notamment par les sangliers ou le geai des chênes.

Cet oiseau possède une petite poche qui lui permet de stocker jusqu'à 7 glands qu'il peut ainsi transporter avant de les cacher dans sa réserve pour l'hiver.

L'un des panneaux pédagogiques qui jalonnent le parcours.



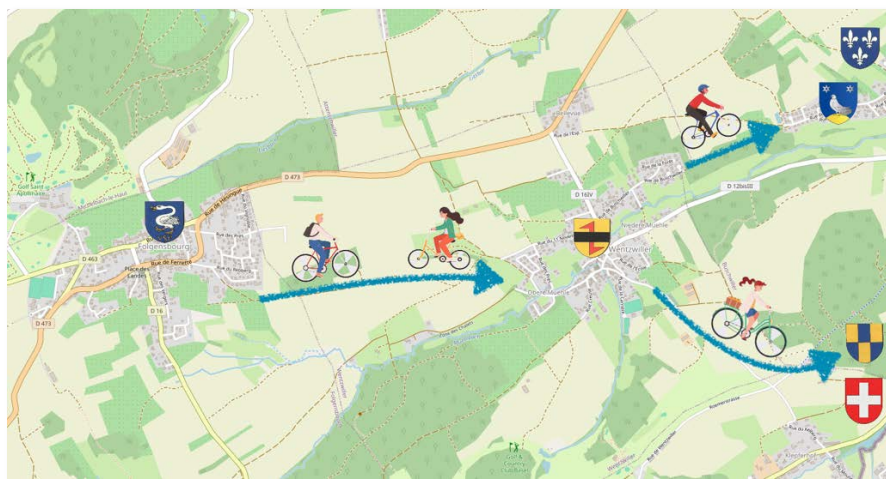
## PROJET : PISTE CYCLABLE

A l'initiative de la communauté d'agglomération de Saint-Louis, a été lancé un grand projet de création de pistes cyclables permettant de relier les communes de l'agglomération dans le but de faciliter le déplacement à vélo de son domicile vers son lieu de travail. Une commission « Mobilité Douce » étudie les projets déposés par les communes intéressées et propose un plan d'action et de priorisation répartie dans le temps. Ainsi une quarantaine de projets ont été déposés avec pour objectif de les réaliser en dix ans, à condition bien sûr que ces projets soient en mesure d'être réalisés à la fois d'un point de vue technique (caractéristique du terrain) et légal (obtention du foncier, etc.).

Nous avons déposé dès 2019 notre projet qui doit permettre de relier notre village aux bassins industriels et commerciaux de la région de Saint-Louis et de la Suisse, en passant par le banc de Wentzwiller. Le schéma directeur initial prévoyait cette réalisation pour 2023-2024. Malheureusement l'état des finances de Saint-Louis Agglo n'ont pas permis d'aller aussi vite qu'escompté. Il faut également savoir que la ville de Bâle, dans son propre intérêt, soutient et co-finance très largement ces projets qui permettent d'améliorer les déplacements doux vers son lieu de travail.

En 2026, à la suite des prochaines élections municipales, une nouvelle commission mobilité douce devrait logiquement être reconduite à SLA. Ses nouveaux représentants auront pour mission de réévaluer les projets encore non réalisés et de valider les priorités et l'ordre de réalisation. Nous avons bon espoir de voir la réalisation de notre piste planifiée pour l'année 2026-2027. Même si rien n'est gravé dans le marbre, nous faisons tout notre possible pour défendre notre projet ; nous nous sommes rapprochés de la commune de Wentzwiller et nous avons également tout leur soutien pour porter le projet en commission. Nous entamerons dès l'année 2026 quelques aménagements techniques afin de faciliter sa réalisation le plus rapidement possible.

A ce sujet nous avons créé un sondage sur notre site afin de recueillir vos attentes et intérêts pour un tel projet. Ce sondage est anonyme et nous permettra à la fois d'avoir connaissance de vos attentes mais aussi de nous aider à défendre ce projet au niveau de SLA.



Venez donner votre avis en vous rendant sur le lien de sondage intramuros :



ou sur le bouton sondage du site Internet :





# VIE LOCALE

## MANIFESTATIONS 2026

Samedi 10/01/26	Arboriculteurs	Cours pratique de taille
Mardi 13/01/26	Hei Ora	Cours de danse tahitienne
Mardi 27/01/26	Hei Ora	Cours de danse tahitienne
Dimanche 01/02/26	Amicale des Sapeurs-Pompiers	Repas Carpes frites
Samedi 07/02/26	Arboriculteurs	Cours pratique de taille
Mardi 10/02/26	Hei Ora	Cours de danse tahitienne
Samedi 28/02/26	Arboriculteurs	Cours pratique de taille
Mardi 10/03/26	Hei Ora	Cours de danse tahitienne
Vendredi 27/03/26	EFS	Don du sang
Vendredi 03/04/26	Amicale des Sapeurs-Pompiers	Carpes frites à emporter
Samedi 25/04/26 Dimanche 16/04/26	Association Saint Roch	Exposition d'Art Contemporain « Art Roch 2026 »
Vendredi 29/05/26	EFS	Don du sang
Samedi 06/06/26	Arboriculteurs	Soirée Tartes flambées
Vendredi 18/09/26	EFS	Don du sang
Samedi 26/09/26 Dimanche 27/09/26	Amicale des Sapeurs-Pompiers	Marche populaire
Vendredi 18/12/26	EFS	Don du sang

## TEMPS FORTS DE LA VIE ASSOCIATIVE 2025 EN IMAGES



L'ancien local de l'amicale des Sapeurs-Pompiers, jumelé à la **maison Saint Roch**, a nécessité une restauration complète. A présent achevé et inauguré le 13 octobre 2024, l'annexe Saint Roch aspire à accueillir les initiatives citoyennes de notre village : ateliers créatifs, après-midi « jeux de cartes » ... : l'équipe Saint Roch se tient à votre disposition !





Dans le cadre de son cinquantième anniversaire, le groupe vocal **Hélianthus** a donné deux concerts, les dimanches 23 et 30 novembre dans l'église de Folgensbourg, pleine à craquer et devant un public ravi et enthousiaste. La chorale compte actuellement 37 choristes et est dirigée par Bernard Trommer et par Thierry Rapp qui le seconde. Suite à ces deux événements, notre chorale a été sollicitée

pour se produire dans différentes églises du secteur frontalier et dans le Sundgau, les dates restant encore à définir.



**UFDSB**

Union Frontalière des Donneurs de Sang Bénévoles

[www.ufdsb.fr](http://www.ufdsb.fr)

## Don du sang à Folgensbourg

### *On a besoin de vous !*

**Folgensbourg** fait partie de l'UFDSB, où dans chaque commune des délégués assurent le bon déroulement des collectes de sang.

**Folgensbourg** est représenté par Jean-Luc Hemmerlin, qui prépare, avec son équipe dévouée, des collations « maison ».

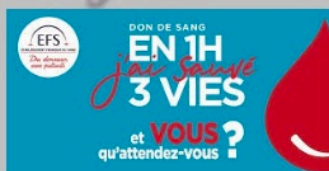
L'UFDSB, ce sont, par an, 39 collectes dans 21 communes et un peu moins de 1 700 donneurs présentés, soit une perte de 25% de donneurs en 5 ans.

L'UFDSB a pour but de promouvoir le don du sang, afin de rassembler un maximum de donneurs aux collectes.

Malheureusement, les budgets sont de plus en plus serrés, les économies se font à tous les niveaux, mais les malades ne manquent pas. L'EFS, qui souffre d'un manque de personnel, privilégie les collectes plus importantes au grand dam des petites.

**Alors en route pour nos collectes de 2026 !**

- **Vendredi 27 mars**
- **Vendredi 29 mai**
- **Vendredi 18 septembre**
- **Vendredi 18 décembre**



Le don du sang c'est

- 19 dons par minute
- 1 million de malades soignés/an
- 3 millions de dons prélevés/an
- Votre **générosité**

[www.ufdsb.fr](http://www.ufdsb.fr)

<https://www.facebook.com/ufdsb>

[https://www.instagram.com/ufdsb\\_68](https://www.instagram.com/ufdsb_68)

[info@ufdsb.fr](mailto:info@ufdsb.fr)

## **L'Union Frontalière des Donneurs de Sang Bénévoles (UFSBD)**

organise en moyenne 4 collectes par an à Folgensbourg. Venez donner votre sang et sauver des vies dans une ambiance conviviale !







### HEI ORA

Nanihi quitte Tahiti en 2018 pour s'installer en France avec sa famille.

Passionnée de danse (Ori Tahiti) depuis l'enfance, elle commence par partager sa danse à travers quelques prestations puis en donnant des cours à la MJC d'Altkirch.

Après la période difficile du COVID-19, Nanihi décide de fonder l'association **HEI ORA**, signifiant « couronne de vie ».

Soutenue par quelques proches, elle pose les bases d'un groupe dédié à la danse tahitienne dans sa nouvelle région. HEI ORA organise son premier gala en 2024, un véritable succès, suivi d'un second en 2025. L'association prend de l'ampleur, accueille aussi des danseurs hommes et cultive une ambiance chaleureuse et familiale. HEI ORA compte aujourd'hui une vingtaine de membres, propose des prestations variées et, dès 2026, des cours à la séance au périscolaire de Folgensbourg. L'association s'est structurée : communication, costumes, chorégraphies, réseaux

sociaux... Elle se produit dans de nombreux événements (Foire aux Vins de Colmar, festivals, soirées caritatives, entreprises...) et a même fait une apparition dans l'émission *4 mariages pour une lune de miel*.

Laissez-vous tenter et venez vous initier au Ori Tahiti ! 2 groupes seront proposés pour vous permettre d'acquérir les bases et de vous familiariser avec cette merveilleuse culture !



### Nouveauté 2025 : L'association **BARAKA**



Baraka est une association à but non lucratif qui a été fondée en 2018 avec un objectif clair : promouvoir l'éducation musicale pour tous. Nous croyons fermement que la musique est un puissant outil d'apprentissage, capable de stimuler la créativité, de renforcer les compétences cognitives ou bien encore sociales et d'améliorer le bien-être des individus, quel que soit leur âge ou leur origine. Notre mission est d'offrir des animations musicales accessibles qui allient plaisir et apprentissage. Nous

souhaitons éveiller la curiosité des participants à travers des activités ludiques et interactives, tout en intégrant des éléments pédagogiques adaptés aux besoins de chacun.

Nous proposons une variété d'animations musicales :

- **Des spectacles musicaux interactifs** destinés aux tout petits qui leur permettent de développer leur écoute, leur mémoire, leur attention, leur psychomotricité. Le dernier spectacle en date est « Sacré Père Noël » joué à Blotzheim au Palais Beaubourg.
- **Des ateliers de chant** qui favorisent l'expression personnelle et la collaboration en groupe. La chorale « A Travers Champs » qui interprète un répertoire varié a Capella ou accompagnée d'une bande instrumentale. **La chorale répète les samedis matin à Folgensbourg dans la salle du conseil, en période scolaire : on recherche des choristes !**

Nos activités s'adressent à un large public : écoles, centres de loisirs, maisons de retraite, associations locales, etc... Pour plus d'informations, n'hésitez pas à contacter la présidente, Aurore BREUILLLOT par mail : [aurebbaraka@gmail.com](mailto:aurebbaraka@gmail.com) ou par téléphone au 06 37 55 33 48



Enracinée depuis 1937, **l'association arboricole et horticole de Folgensbourg**, représentée par son jeune président Monsieur Yannick Schmitt, compte en 2025, pas moins de 106 membres ! Soucieuse de transmettre ab initio la mémoire arboricole et horticole alsacienne, ainsi que les savoir-faire qui en découlent, celle-ci ne cesse de se rajeunir et de se féminiser, attirant toujours de nouvelles pousses en son sein. Avant toute chose, l'AAHF dispense des cours de taille des arbres fruitiers. En effet, elle propose tous les ans un cours

théorique en novembre, suivi de séances pratiques en verger, entre décembre et mars. L'association peut compter sur les connaissances de ses moniteurs diplômés et expérimentés. Ces cours, gratuits, sont ouverts à tout public. Disposant d'un local sis dans la maison Scheideck au 28 rue de Ferrette, les arboriculteurs ouvrent leurs portes au public chaque mercredi à partir de 20 h 30 pour le « Stämmtisch ». À cette occasion, les visiteurs ont la possibilité de venir poser des questions liées à l'arboriculture, et bénéficient d'un accès à la bibliothèque de l'association.



Le comité, épaulé par des membres bénévoles, est très actif dans l'organisation de différentes manifestations au sein du village. La traditionnelle soirée tartes flambées se tient à la salle des fêtes début juin. L'AAHF participe également à l'organisation de la marche populaire des pompiers fin septembre. D'autres activités viennent compléter la liste : commande groupée d'arbres (fruitiers, arbustes), pressage de pommes avec les écoliers, ou encore la taille et la décoration, en période de l'Avent, des tilleuls place des Landes.

### Association de Gym de Folgensbourg

Notre association de gym est ouverte à toutes et à tous, quel que soit le niveau. Dans une ambiance conviviale et chaleureuse, nous proposons des séances adaptées pour bouger, se renforcer et se faire plaisir, le tout sans esprit de compétition.

Rejoignez-nous pour pratiquer une activité physique régulière, partager de bons moments et faire vivre la dynamique de notre village ! Activité réservée aux adultes (pas de cours pour les enfants).

Nous nous retrouvons le jeudi de 19:00 à 20:00







Pour cette 8ème édition d'**Art Roch**, l'exposition d'art contemporain de notre village, 27 artistes aux univers variés, allant de la peinture à la sculpture, en passant par l'aquarelle, la photo ou le dessin au stylo, se sont donnés rendez-vous les 9 et 10 mai 2025, pour le plus grand plaisir des visiteurs, grands et petits. Une belle et riche édition !

**L'Amicale des sapeurs-pompiers** organise des manifestations pour soutenir le corps des sapeurs-pompiers afin d'aider à financer du matériel pour le fonctionnement du corps opérationnel et de renforcer les liens entre les pompiers.

Manifestations de l'amicale des sapeurs-pompiers durant l'année :

**Repas carpes frites le 01 février 2026**

**Carpes frites à emporter, Vendredi Saint le 3 avril 2026**

**Marche populaire samedi 26 et dimanche 27 septembre 2026**



Le FC Folgensbourg, en entente avec Muespach depuis 2017, est une association qui ne cesse de grandir. En 2025, l'AFM (**Alliance Folgensbourg-Muespach**) est forte de 170 licenciés regroupés dans 3 équipes seniors, une équipe vétérans et deux équipes féminines. En plus, l'AFM compte dans ses rangs 240 jeunes, dans le cadre d'une entente élargie à Helfrantzkirch et Hausgau. Sous la houlette de plus de 25 coaches, tous bénévoles, ils apprennent les règles du foot et plus largement, de la vie en groupe.

L'association organise plusieurs manifestations chaque année, dont le repas de carpes très prisé du mois d'avril à Muespach-le-Haut et le traditionnel marché aux puces de Folgensbourg.

**PA.I.S France** soutient les enfants handicapés en Palestine et dans la bande de Gaza.

Nous leur offrons de l'aide à la mobilité par des soins et des appareillages adaptés. Des colis alimentaires sont régulièrement distribués. Nous organisons également des activités récréatives en été et nous aidons les institutions à préparer leurs étudiants à une vie professionnelle en totale autonomie.





## EVENEMENT 2025 EN IMAGES

### Avril - Chasse aux œufs



### Mai - Journée citoyenne



### Juin - Fête Dieu





## Août - Tour d'Alsace



## Octobre - les cigognes





## Novembre – Cérémonie Armistice 11 novembre 1918



## Décembre - Repas des Séniors





## Le péricolaire

Pour l'année scolaire 24/25 au péricolaire, nous avons invité les enfants à embarquer pour un grand voyage dans nos mondes imaginaires.

À travers ce thème, nous avons souhaité encourager la créativité, l'imagination et la découverte.

Pour l'année 25/26 nous explorons le thème « Air, Terre, Mer ». À travers des activités variées et ludiques, ils découvrent les richesses de notre planète et développent leur curiosité.

Notre objectif est d'apprendre en s'amusant, en stimulant l'imagination et en sensibilisant les enfants à la beauté du monde qui les entoure.

Nous avons aussi participé au concours annuel organisé par l'association Art Roch, qui connaît un succès grandissant. Les enfants s'investissent pleinement dans cette initiative, mettant en avant leur talent et leur passion.

Ensemble, nous créons des souvenirs inoubliables...





# FAVORISER LA BIODIVERSITE DANS MON JARDIN

## QU'EST-CE QUE LA BIODIVERSITE ?

La biodiversité représente la variété de la vie sur Terre.

Elle est essentielle car elle assure **l'équilibre et la résilience des écosystèmes** face aux perturbations, qu'elles soient naturelles ou humaines. Plus un écosystème est biodiverse, mieux il est équipé pour répondre à ces défis.

## LES AVANTAGES DE LA BIODIVERSITE DANS SON JARDIN !

### RESILIENCE ET RENFORCEMENT

Un jardin riche en biodiversité est **plus résilient aux maladies, parasites et aux changements climatiques**. Les organismes diversifiés présents assurent des fonctions écologiques qui permettent à l'ensemble du système de mieux réagir et s'adapter face aux défis.

### SOUTIEN A LA POLLINISATION

La pollinisation est essentielle pour la reproduction de nombreuses plantes. En attirant divers pollinisateurs, tels que les abeilles, les papillons, **un jardin biodiverse assure une meilleure fructification et diversité génétique des plantes**.

### REDUCTION DES COÛTS

Un jardin riche en biodiversité nécessite souvent moins d'interventions coûteuses. **Moins de pesticides, moins d'engrais chimiques, moins d'arrosage**. La nature elle-même s'occupe d'équilibrer l'écosystème, ce qui se traduit par des économies pour le jardinier.

### CONTROLE NATUREL DES NUISIBLES

Plutôt que de s'appuyer sur des pesticides chimiques, **un jardin biodiversifié a ses propres régulateurs naturels**. Les prédateurs naturels, comme les coccinelles qui consomment les pucerons, permettent de réguler les populations d'insectes nuisibles.

### ENRICHISSEMENT DU SOL

La diversité des organismes du sol, comme les vers de terre et les champignons mycorhiziens, contribue à **sa structure, sa fertilité et sa capacité à retenir l'eau**. Cela profite directement à la santé des plantes tout en réduisant les quantités d'arrosage.

### GAIN DE TEMPS

Lorsque le jardin est bien équilibré, il y a moins de nuisibles à gérer. Les prédateurs naturels s'occupent des ravageurs et il peut y avoir moins de mauvaises herbes à s'occuper, **réduisant ainsi votre temps ainsi que les efforts nécessaires** en tant que jardinier pour combattre ces derniers.



Crédit Photo : Mai-Lan CASANOVA

# QUELQUES IDEES POUR AMELIORER LA BIODIVERSITE DANS MON JARDIN !

En appliquant ces idées dans votre jardin,  
vous contribuez à la santé de votre espace vert,  
mais aussi à la préservation de notre environnement global.  
Chaque action compte, chaque jardin devient un sanctuaire.

## PLANTEZ DES FLEURS INDIGENES

Il s'agit de **plantes qui sont présentes naturellement dans un lieu donné** : cela permet de réduire les arrosages mais surtout, ces plantes indigènes vont **attirer les pollinisateurs locaux** en leur offrant une nourriture adaptée.



Des fleurs indigènes décoratives :  
L'achillée millefeuille et le bugle rampant.

## UTILISEZ DU PAILLIS ET DES OYAS !

Pour **réduire votre consommation d'eau**, il existe plusieurs solutions :

- **le paillage** : il **conserve l'humidité, protège contre l'érosion et attire la faune du sol, notamment les vers de terre.**
- **les oyas** : ces pots en terre cuite utilisent la technique d'hydratation par **porosité**. Cela permet donc d'**irriguer en profondeur vos cultures tout en évitant le stress hydrique**. Les mauvaises herbes sont donc évitées ainsi que les maladies puisque les feuilles ne sont pas arrosées et qu'il n'y a pas d'excès d'eau.

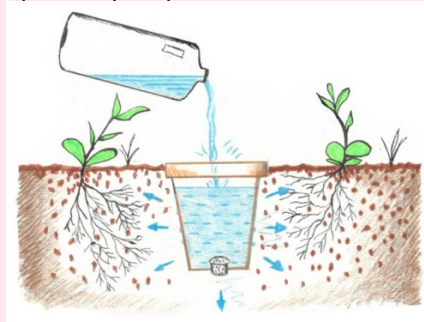


Schéma de fonctionnement d'une oya  
© Nicolas Macaire / LPO

QR code site  
LPO –  
comment  
fabriquer une  
oya ?



## GARDEZ UN TAS DE COMPOST

Avoir un espace de compost dans son jardin permet de **recycler de façon autonome vos déchets de cuisine et de jardin** pour les transformer en engrais pour vos plantes.

Mais il faut savoir que ce compost va devenir **une source de nourriture pour de nombreux micro-organismes et insectes.**



QR code site Saint Louis Agglo  
Commander un composteur en  
plastique ou en bois (15€)

## FAVORISEZ LES PLANTES MELLIFERES

Si **vous voulez attirer des insectes pollinisateurs**, il faut que ces dernières contiennent quatre matières premières : **le pollen, le nectar, la propolis et le miellat.**

Parmi les plantes mellifères les plus connues, on retrouve notamment **l'érable, le lierre, le thym, le châtaignier, le noisetier, le sorbier, le pissenlit, le laurier, le rhododendron, le tournesol ou encore le romarin.**



QR code - Liste des plantes mellifères  
à télécharger sur le site agriculture.gouv.fr



## LAISSEZ L'HERBE POUSSER

**Une pelouse moins tondue est un paradis pour les insectes, les oiseaux et petits animaux.**

Moins de tontes signifie moins de travail et un gazon plus résilient en cas de sécheresse : une herbe plus haute permet de **conserver la fraîcheur du sol**, ralentit l'évaporation de l'eau et incite à arroser moins.

## INSTALLEZ UN HOTEL A INSECTES

Généralement en bois, un hôtel à insectes possède de **petites cavités pour accueillir des espèces comme les coccinelles, les abeilles solitaires, et d'autres**. Ces insectes, aident à polliniser, à décomposer les matières organiques et à contrôler les nuisibles.



QR code – fabriquer un hôtel à insectes, site de la LPO.



## LAISSEZ LES FEUILLES MORTES

Elles offrent **un habitat et une source de nourriture pour de nombreux animaux**. En se décomposant, elles retournent également des nutriments essentiels au sol. Cela offre des bénéfices pour la biodiversité et pour le jardinier : **moins de nettoyage en automne, un sol enrichi naturellement et un habitat pour les créatures utiles comme les vers de terre !**

## LAISSEZ UNE ZONE EN FRICHE

Il est indispensable de **diversifier les habitats** pour accueillir des petits résidents. Une zone de friche permet à la faune et la flore sauvage de s'épanouir.

De nombreuses **plantes réputées indésirables vont s'y développer et permettront de préparer des remèdes** qui serviront pour d'autres zones du jardin ou au potager.

En suivant les QR codes, vous trouverez diverses recettes alternatives aux produits chimiques (siteécoconso.be).

### Les décoctions :

fougère = anti limaces  
ail = anti maladies



### Les infusions :

ortie = anti acariens  
tanaïs = anti pucerons



### Les macérations :

consoude = croissance  
pêle = anti fongiques



### Les purins :

ortie = renforcer la plante  
pissenlit = renforcer la terre



## LIMITEZ L'USAGE DE PESTICIDES

Les produits chimiques sont nuisibles aux insectes bénéfiques et à notre santé.

**Il est donc préférable de faire appel à leurs premiers ennemis :**

- Le hérisson et le carabe se nourrissent de limaces.
- Les larves de coccinelles et les chrysopes adorent les pucerons.
- Les oiseaux vous débarrassent des vers.
- Les araignées éliminent les mouches.

Source – site wepot.ch



# ANNIVERSAIRES DES SENIORS 2026

Doyens 70/80/90 ans 65/75/85/95 ans

JANVIER		
05/01/45	UEBERSCHLAG - BOUDOT Marie Rose	81
05/01/57	PFULB Philippe	69
07/01/47	RUNSER Gérard	79
09/01/46	STRIBY - JERMANN Marguerite	80
10/01/54	WERTENBERGER Huguette	72
17/01/31	MULLER - BASTADY Blanche	95
20/01/59	BARROW Paul	67
27/01/52	BOSSERT Marie	74

FEVRIER		
02/02/59	STURCHLER Léon	67
03/02/58	HIRSCHLER René	68
06/02/60	WODEY Marie	66
09/02/33	BRAND - BISEL Marie-Rose	93
13/02/59	MEYER Marie	67
17/02/43	BILLIG Jean Paul	83
17/02/40	VONACH Georges	86
18/02/61	MESSMER Silvia	65
20/02/50	FANINGER René	76
21/02/61	BLENNER Bernadette	65
21/02/44	HAAS - RAPP Erna	82
22/02/44	STEHLLIN - BLENNER Odile	82
23/02/52	RUNSER Bernadette	74
24/02/35	WORETH-ZEYER Marie Madeleine	91
25/02/57	HAUGER André	69
25/02/57	HAUGER Patrick	69
26/02/61	RUCKLIN Philippe	65

MARS		
01/03/32	AEBY Daniel	94
03/03/54	AMREIN Marie Josée	72
03/03/56	MAEDER Anne Marie	70
05/03/58	BLENNER Joseph	68
05/03/49	RUNSER Denise	77
06/03/48	SUTTER - BILLIG Marie Claude	78
06/03/58	FRITSCH Jean	68
06/03/55	STEMPFLIN Rémy	71
07/03/50	BLENNER Louis	76
09/03/55	DELMOND Josiane	71
09/03/53	LEUBA Josiane	73
14/03/52	TROMMER Bernard	74
19/03/52	MULLER Monique	74
23/03/56	BARROW Monique	70
23/03/60	SANER-CINA Brigitta	66
26/03/37	SCHICKLIN Fernande	89
27/03/49	RUNSER Marc	77

AVRIL		
06/04/59	BAUMANN Martine	67
06/04/61	STERN Thomas	65
11/04/53	KLOCKER Eliane	73
12/04/53	SCHICKLIN Martine	73

AVRIL		
13/04/44	BOUDOT Robert	82
15/04/49	SCHMITT - ZUGER Charlotte	77
17/04/57	WITTLIN Marie	69
26/04/42	MULLER Joseph	84
29/04/55	KLEIN Chantal	71
29/04/52	SCHICKLIN André	74
30/04/56	HERNANDEZ Richard	70

MAI		
01/05/40	KUENY - BILLIG Jacqueline	86
01/05/38	WERTENBERGER - KESSLER Béatrice	88
04/05/40	RUNSER Bernard	86
05/05/45	BOEGLIN - JUNCKER Monique	81
06/05/58	PETIT Sylvie	68
07/05/56	PFISTER Claude	70
08/05/42	SCHICKLIN - UEBERSCHLAG Claire	84
08/05/55	WODEY Daniel	71
08/05/59	ZEYER Jean-Luc	67
14/05/44	SCHICKLIN Antoine	82
14/05/52	WERTENBERGER Joseph	74
16/05/29	PABST - KETTERLIN Jeanne	97
19/05/58	HERNANDEZ Marie-Claire	68
10/05/58	PFISTER Raymonde	68
19/05/61	SIMON Michel	65
20/05/60	STURCHLER Jeannine	66
22/05/51	SCHOLLER Serge	75
24/05/61	BIRCHLER Claude	65
24/05/39	BISEL Gustave	87
24/05/54	KLEIN Daniel	72
27/05/58	TROMMER Roger	68
28/05/38	LITZLER Robert	88
29/05/61	SCHWALD Guy	65
29/05/58	UEBERSCHLAG Suzanne	68
30/05/57	ZEYER Christian	69

JUIN		
02/06/53	VONACH Christian	73
03/06/44	MAGNE - AMRHEIN Teresa	82
05/06/61	BAUMANN Antoine	65
11/06/41	PORTMANN - IMBACH Gertrude	85
14/06/55	SUTTER Christiane	71
18/06/52	TROMMER Richard	74
23/06/52	VONACH Yvette	74
24/06/61	DESSERICH Claudine	65
24/06/39	HAAS - GOEPFERT Denyse	87
30/06/43	BOHRER - ASSEO Danielle	83

JUILLET		
01/07/46	BILLIG Raymond	80
01/07/47	STARCK - SCHMITT Christiane	79
02/07/32	GOETSCHY - HAAS Marie Odile	94
02/07/47	GRABER - TROMMER Colette	79
05/07/45	SCHICKLIN - SCHMITT Jeanne	81
06/07/57	EBBAGE Mark	69
08/07/45	SCHMITT Clément	81
08/07/61	VERIN Bernard	65
11/07/56	SAUNER François	70
18/07/42	MULLER Hélène	84
20/07/51	BRAND Béatrice	75
20/07/60	UEBERSCHLAG Jean	66



JUILLET		
22/07/40	BILLIG Claude	86
23/07/57	UEBERSCHLAG Roland	69
24/07/49	DORIZON Didier	77
25/07/61	DURAND Pierrette	65
25/07/44	BAUMANN - WIEDMER Jacqueline	82
26/07/34	SCHICKLIN Pierre	92
26/07/50	WANNER Marianne	76
28/07/61	HEYER Laurence	65
28/07/57	SCHLURAFF Claude	69

AOÛT		
01/08/41	VONACH - BISEL Marthe	85
01/08/46	LOLL - SCHICKLIN Jacqueline	80
02/08/41	BOHRER Auguste	85
03/08/51	JALAGUIER Max	75
04/08/49	AMHREIN Bruno	77
07/08/52	ROBERT - SCHWEITZER Yvette	74
08/08/61	DELMOND Max	65
10/08/43	IMBACH Laurent	83
10/08/34	SANNER Denise	92
11/08/58	LACOUR Philippe	68
11/08/41	SCHERRER Paul	85
12/08/60	STURCHLER Laurent	66
14/08/49	DISS Clément	77
16/08/49	BOEGLIN Maurice	77
16/08/51	BOEGLIN Ginette	75
16/08/59	HAUGER Eliane	67
23/08/46	ZUGER René	80
24/08/51	MUNCH Anne	75
25/08/57	BONVALLAT Rachida	69
25/08/57	FRITSCH Marie	69
25/08/57	LOLLIA Gilles	69
25/08/58	MEYER Jean	68
27/08/49	DELETRAZ Henry	77
27/08/53	UEBERSCHLAG Bernard	73
28/08/47	KUENTZ - TROMMER Marie	79

SEPTEMBRE		
02/09/59	CELEBI Yves	67
03/09/59	STURCHLER Caroline	67
09/07/61	SAUNER Jean	65
08/09/53	HIGY Jean-Paul	73
08/09/42	KESSLER Antoine	84
09/09/53	DORIZON Patricia	73
09/09/48	SUTTER Clément	78
11/09/43	SCHICKLIN Georges	83
11/09/55	WITTLIN Laurent	71
12/09/60	HIGY Carmen	66
15/09/59	ARNOLD Roland	67
15/09/46	PFLIMLIN - SCHERRER Marie	80
16/09/60	RANCE Simone	66
17/09/39	GOEPFERT Antoine	87
18/09/57	HELL Liliane	69
20/09/46	LINDER Gilbert	80
21/09/43	BISEL - VONACH Gabrielle	83
22/09/36	BAUMANN Richard	90
23/09/35	GEISS Jean Pierre	91
24/09/50	WEIDER-SUTTER Sylvie	76
26/09/52	IMM Mathilde	74

OCTOBRE		
02/10/52	IMM Charles	74
04/10/56	GRAFF Anne	70
06/10/51	DELETRAZ Mireille	75
06/10/52	VONACH Marie-Claire	74
07/10/46	HAAS Jean	80
09/10/54	MULLER Rémy	72
10/10/59	GRAFF Marc	67
13/10/42	UEBERSCHLAG - BISEL Jeanne	84
14/10/49	BOEGLIN - HAAS Huguette	77
15/10/61	TROMMER Françoise	65
20/10/50	HENTZEL-BLAUEL Sylviane	76
25/10/35	FURST - SCHOEN Marguerite	91
30/10/57	GLOOR Robert	69
30/10/52	RUNSER Christine	74
31/10/60	SCHILLING Jean-Marc	66

NOVEMBRE		
05/11/58	LUCBERNET Dominique	68
07/11/41	FANINGER - JAECK Jeanne	85
08/11/51	SCHMITT Eliane	75
13/11/54	WIEDMER Marie-Odile	72
14/11/52	ROBERT SCHWEITZER René	74
16/11/55	RIETH Jean	71
17/11/41	RIEDI-WIDMER Jolanda	85
26/11/44	SCHICKLIN - RUNSER Monique	82
28/11/61	GRAFF Evelyne	65

DECEMBRE		
03/12/60	ZEYER Patricia	66
04/12/54	STEMPFLIN Nicole	72
11/12/40	HAUGER Jean	86
12/12/61	RUCKLIN Nicole	65
16/12/54	MAEDER Bernard	72
16/12/58	TROMMER Raymonde	68
21/12/37	TROMMER Gérard	89
21/12/51	CINA Ottavio	75
22/12/54	FANINGER Marie	72
27/12/49	RUNSER - LINDER Solange	77
31/12/60	BILGER Jean	66
31/12/57	PFULB Martine	69

## REPAS DES SENIORS

Décembre 2025  
Restaurant à l'Aigle



# UNSERER EWERLEFERUNG

## OSCHTERZITT - LE TEMPS DE PAQUES

L'Alsace est une région où les traditions de Pâques sont particulièrement vivantes et riches : elles mêlent coutumes religieuses, symboles germaniques et festivités printanières.

### UN PEU D'HISTOIRE...

La déesse Ostara est une figure de la mythologie germanique et anglo-saxonne. Déesse du printemps, de l'aube et de la fertilité, le lièvre et l'œuf étaient ses attributs.

Bien que le christianisme ait assimilé de nombreuses coutumes païennes, les traditions de Pâques en Alsace restent profondément enracinées dans la culture germanique, et de ce fait, avec la figure mythologique d'Ostara.

Par exemple, Pâques se dit "Oschtera" (ou "Oschtrà") : ce mot est directement dérivé du nom de la déesse germanique Ostara, alors que le reste de la France a adopté le nom issu du mot hébreu Pessa'h (Pâque juive).

En Alsace, les œufs ne sont pas apportés par les cloches, mais c'est un lièvre, attribut de la divinité Ostara, qui les dépose.



### PAQUES EN ALSACE...

#### **Le Oschterhaas, le lièvre de Pâques...**

Pour les enfants alsaciens, la tradition est d'attendre l'Oschterhaas qui, pendant la nuit du samedi au dimanche de Pâques, va cacher des œufs, des chocolats et des friandises dans le jardin. C'est une coutume qui donne lieu à la fameuse chasse aux œufs.

#### **Le Oschterputz, le grand ménage de printemps...**

Le grand ménage de printemps est vu comme un rite de purification de la maison pour chasser les énergies hivernales et accueillir le renouveau, une idée très présente dans les fêtes païennes comme celle d'Ostara.

#### **Les décorations de Pâques...**

Comme pour Noël, les maisons alsaciennes se parent de décorations de Pâques.

L'arbre de Pâques, un bouquet de branches de saules ou de forsythia, est décoré avec des œufs vidés et peints à la main, des rubans ou des figurines de lièvre ou de lapin.

#### **Le Greendonnerschdag, le Jeudi Vert...**

Inspiré du Jeudi Saint, associé à la purification et au renouveau, le nom de *Jeudi vert* s'est imposé dès le XIIe siècle et puise sa source dans l'évangile selon Luc, chapitre 23, verset 31 (« Car si l'on traite ainsi le bois vert, qu'advient-il du sec ? »).

Les verdissants étaient ceux qui confessaient publiquement leurs péchés, redevenant ainsi des rameaux verts. Il arrivait que ces pénitents pleuraient à chaudes larmes ce qui a donné le *Grinendonnerstig* qui signifie *le jeudi où l'on pleure et on est triste*.

En Alsace, cette idée de purification se traduit concrètement dans l'assiette.

Les plats emblématiques de cette journée sont les incontournables épinards accompagnés d'œufs durs ainsi que les soupes aux 7 plantes *Sewernerlei Krüt* ou les bouillies aux 9 légumes verts *Ninkrittermües*.

## LA TRADITION DU LAMELE...

Le mot "Lamele" signifie "petit agneau" en dialecte alsacien. Cette pâtisserie a une forte symbolique chrétienne : elle représente l'**Agneau pascal**, qui symbolise le Christ ressuscité. C'est une manière de célébrer la fin du Carême, une période de jeûne où la consommation de certains aliments, comme les œufs, était exclue. Le Lamele permettait ainsi d'utiliser le stock d'œufs accumulés pendant cette période.

La tradition remonte au Moyen Âge, et les premiers moules en terre cuite étaient fabriqués par des artisans potiers locaux, notamment à Soufflenheim, réputée pour sa poterie culinaire.

Le Lamala est traditionnellement préparé dans les foyers alsaciens et dégusté en famille le matin du **dimanche de Pâques**, au petit-déjeuner. Il est souvent offert par les parrains et marraines à leurs filleuls. Il est également coutumier de l'offrir à sa fiancée en gage d'amour.

## LA RECETTE...

### INGREDIENTS

60 g de farine tamisée T45  
90 g de sucre semoule  
1 sachet de sucre vanillé  
Le zeste d'un demi-citron  
30 g de fécule de maïs

3 blancs d'œufs  
4 jaunes d'œufs  
30 g de beurre fondu  
1 pincée de sel  
Sucre glace

### LES ETAPES DE REALISATION

Tamiser la farine et la fécule de maïs ensemble.  
Fondre le beurre assez chaud (40°C minimum).

Monter en neige les blancs d'œufs avec le sucre semoule, le sucre vanillé et la pincée de sel, jusqu'à obtention d'une mousse ferme et lisse.

Incorporer un à un les jaunes d'œufs délicatement à l'aide d'une maryse.

Ajouter doucement le mélange farine-fécule en pluie.

Prélever un peu de ce mélange (environ ¼) pour le mélanger à part avec le beurre chaud et le zeste.

Continuer le mélange des deux masses délicatement.

### LA CUISSON

Graisser le moule avec le mélange beurre-farine. Fermer les 2 parties du moule, y verser la préparation.

Enfourner à 170°C pendant 35 à 40 minutes environ.

Avec la pointe d'un couteau, vérifier la cuisson.  
Attendre 5 minutes avant de démouler le Lamala.

Après refroidissement et avant de le servir, saupoudrer le Lamala de sucre glace.



Photo – site lamala.alsace

## MEMO

### MAIRIE

☎ 03.89.68.61.15  
📍 28, rue de Ferrette  
✉ contact@folgensbourg.fr

Agence postale  
☎ 03.89.68.61.00

Mardi/Mercredi/Vendredi  
9h/11h - 16h/18h00

### ENFANCE

ENSEIGNEMENT  
Ecole primaire  
☎ 03.89.68.62.52

PERISCOLAIRE STORCHA ISLE  
☎ 03.89.70.92.23  
11h30/13h30 - 16h/18h00

MICROCRECHE LES CHERUBINS  
☎ 09.72.30.30.55

COLLECTE DES DECHETS  
Vendredi matin

TRI SELECTIF  
Du lundi au samedi  
8h/12h - 13h30/19h

DECHETTERIE  
☎ 03.89.27.37.15  
Mardi - 8h30/12h  
Mercredi/vendredi - 14h/18h  
Samedi - 9h/12h30

DECHETS VERTS - VERSEMENT  
Hiver - 1er octobre/31 mars  
Vendredi - 14h/18h  
Samedi - 9h/18h

Eté - 1er avril/30 septembre  
Mercredi - 9h/19h  
Vendredi - 14h/19h  
Samedi - 9h/18h

### MAISON DE LA SANTE

📍 72 rue de Delle

MEDECIN GENERALISTE  
Dr BAEGERT Caroline  
☎ 03.67.47.17.42  
RDV sur maiia.com  
Dr OTT Huguette  
☎ 03.69.63.31.56  
RDV sur doctolib.fr

MEDECIN ACUPUNCTEUR  
Dr BOESINGER Frédéric  
☎ 07.50.90.30.95

CARDIOLOGUE  
Dr BODUR Gökhan  
☎ 03.89.88.68.39

INFIRMIERE  
Mme HANSER Sophie  
☎ 06.75.33.39.70

OSTEOPATHES  
Mme VANHELST Julia  
M. JUILLERET Clément  
☎ 07.57.67.07.58  
RDV sur doctolib.fr

ERGOTHERAPEUTE  
Mme MITTELHEISSER Audrey  
☎ 06.33.89.61.75

KINESITHERAPEUTE  
Mme HOTTON Céline  
☎ 09.53.27.76.96  
RDV sur doctolib.fr  
kine.folgensbourg@gmail.com

LIGUE CONTRE LE CANCER  
Mme PATAT Véronique  
☎ 06.80.25.23.37

PEDICURE/PODOLOGUE  
M. PERQUIN Paul  
☎ 06.22.03.68.31  
RDV sur doctolib.fr

DIETETICIENNE NUTRITIONNISTE  
Mme WEISS Joëlle  
☎ 06.35.23.12.11  
RDV sur doctolib.fr

PSYCHOLOGUE  
Mme LAVAUD LAPLAGNE Alice  
☎ 07.66.01.84.11

### CABINET DE KINESITHERAPEUTES

📍 5 impasse Spittelfeld  
Mme BECK Caroline  
M. HAUSWALD Jérôme  
Mme HEINIS Perrine  
☎ 09.79.11.52.94

### CABINET D'ORTOPHONISTES

📍 6 rue de Delle  
Mme GUILLON Céline  
Mme LIGNY Alexandra  
☎ 03.89.08.67.94

### EN CAS D'URGENCE

Pompier	18
Gendarmerie	17
SAMU	15
Appel urgence européen	112
Femme battue	3919
Enfance maltraitée	117
Sans abri	115

Gendarmerie Saint Louis  
☎ 03 89 69 15 40

Brigade verte  
☎ 03.89.74.84.04

Centre antipoison  
☎ 03.88.37.37.37

S.P.A. de Mulhouse  
☎ 03.89.33.19.50

SAINT LOUIS AGGLOMERATION  
Standard  
☎ 03.89.70.90.70

Ordures ménagères  
☎ 03.89.70.22.60

Eau/assainissement  
☎ 03.89.70.46.68

Distribus  
☎ 03.89.69.73.65