



# Le Camp de Gurs : un site d'histoire et de mémoires, un projet pour l'avenir

Présentation du projet d'aménagement du site



PAYS de  
SÈDRE  
BĒARN

# Présentation graphique et commentée du projet d'aménagement

Groupement représenté par l'agence Leibar&Seigneurin.

Avec une grande prudence et une profonde pudeur, l'équipe a su dessiner un aménagement paysager mettant en lumière les parcours mémoriels sur le site, qui s'articulent autour d'un bâtiment central. Sa forme allie subtilement une modernité du trait à l'indispensable respect de la solennité du lieu. Combinant adroitement les deux vocations principales du futur établissement, éduquer et se souvenir, ce projet architectural et paysager traduit un parcours en perpétuel mouvement, de l'obscurité vers la lumière.



Valoriser le site et proposer des conditions qualitatives d'accueil des publics

Le site de l'ancien camp de Gurs va ainsi être aménagé pour mieux accueillir le public. Il restera ouvert à la visite 24h sur 24h, 7 jours sur 7. Son intégrité sera pleinement respectée. La forêt conservera son emprise actuelle. La baraque reconstituée, la baraque d'Elbeth Kasser, l'œuvre de Dani Karavan et les différents gestes mémoriels seront mis en cohérence par un traitement discret de signalétique qui donnera les clés de compréhension de l'histoire du camp. Le bâtiment d'accueil existant sera conservé et réhabilité à proximité immédiate du parking.

Les aménagements paysagers mettront en valeur l'arrivée et interpellent le visiteur, signalant l'entrée dans un lieu chargé d'histoire. Ils généreront aussi l'intimité avec les constructions voisines le long de l'impasse d'Ossau. Cette première séquence guide les pas vers un porche aux dimensions généreuses, abri et passage.

Les aménagements paysagers mettront en valeur l'arrivée et interpelleront le visiteur, signalant l'entrée dans un lieu chargé d'histoire. Ils généreront aussi l'intimité avec les constructions voisines le long de l'impasse d'Ossau. Cette première séquence guide les pas vers un porche aux dimensions généreuses, abri et passage.



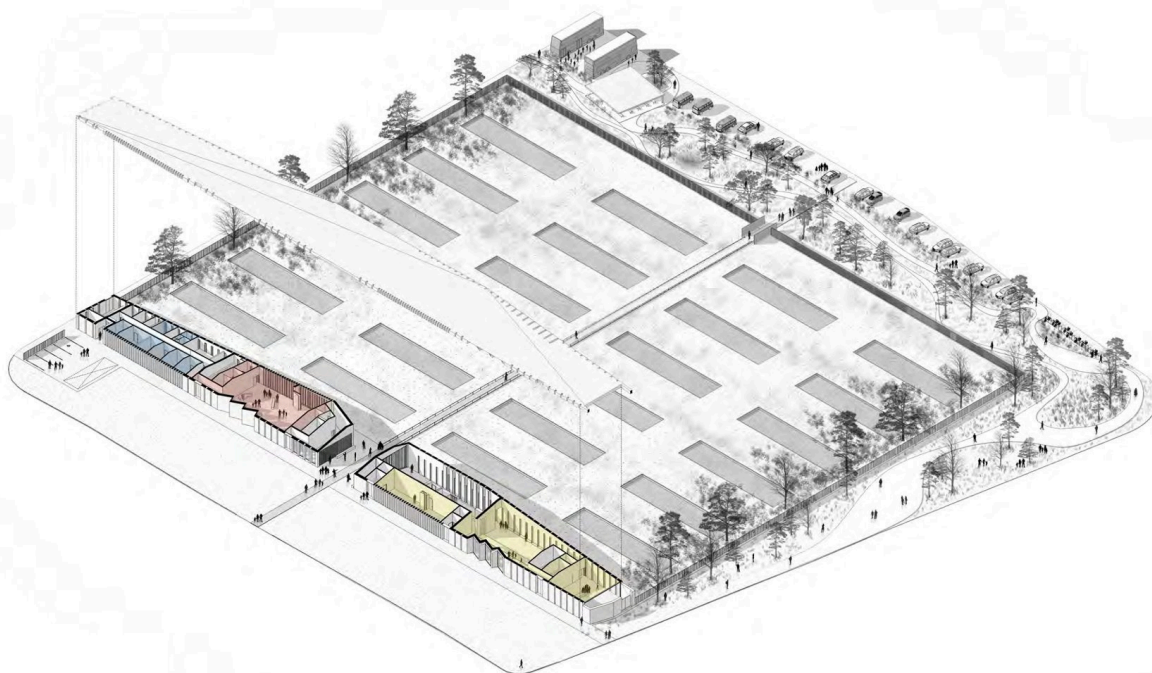
Une arrivée comme un franchissement, pour entrer avec respect sur un site chargé d'histoire

Ce porche, véritable boussole, permet de se repérer sur le site pour distribuer les différents parcours de visites vers la forêt et le cimetière. Même lorsque le bâtiment est fermé, cet « espace des clés » restera accessible. Il fera l'objet d'une réflexion spécifique pour affiner le dispositif qui le mettra en scène, pour proposer à chacun une expérience sonore et visuelle.



Un porche central pour orienter le visiteur sur le site nouvellement aménagé

Il distribue aussi les accès vers les deux ailes du bâtiment qui va être construit. De plain-pied, ce qui en garantit la bonne accessibilité, ce bâtiment s'articule en deux ailes distinctes dans leurs fonctions et leurs usages.



Un seul bâtiment et deux ailes fonctionnelles

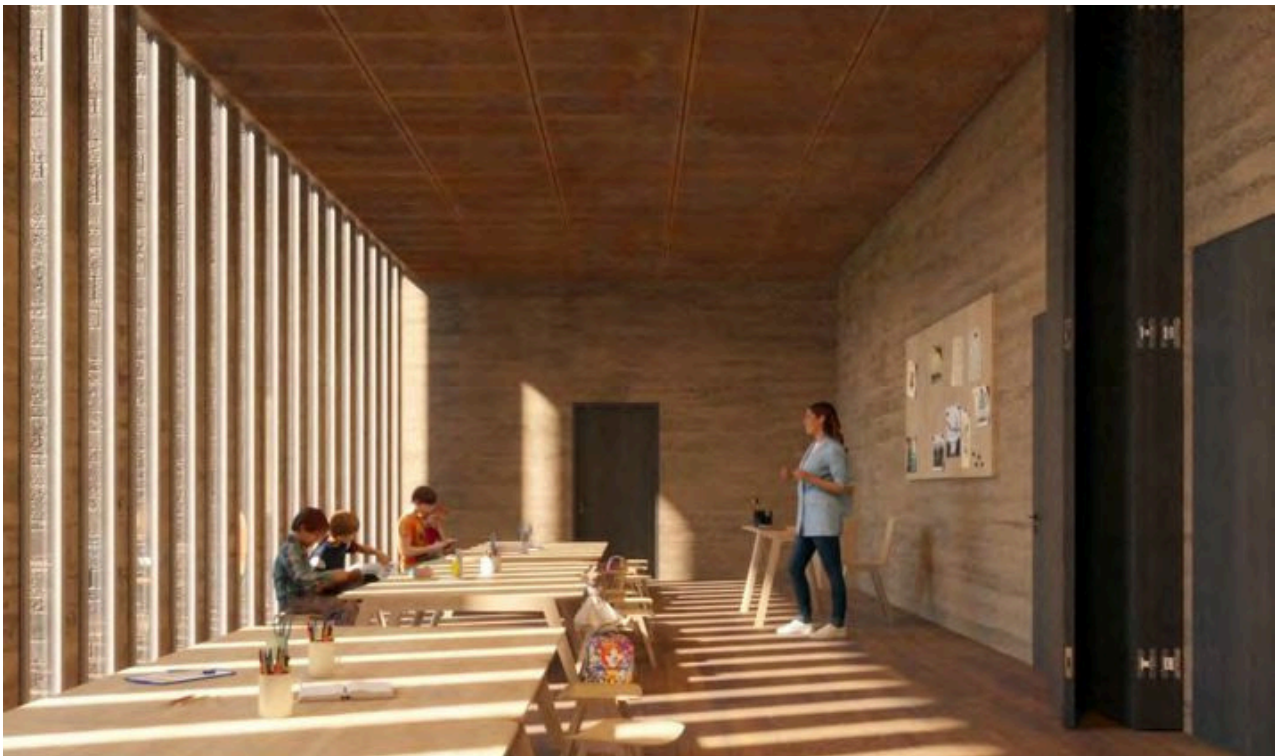
Une aile sera entièrement dédiée à l'accueil des visiteurs, comprenant l'exposition permanente et les ateliers de médiation. Cette organisation souple et fonctionnelle permettra d'accueillir de façon simultanée 2 classes et d'autoriser la visite libre de l'exposition.



Une salle d'exposition permanente aux dimensions généreuses



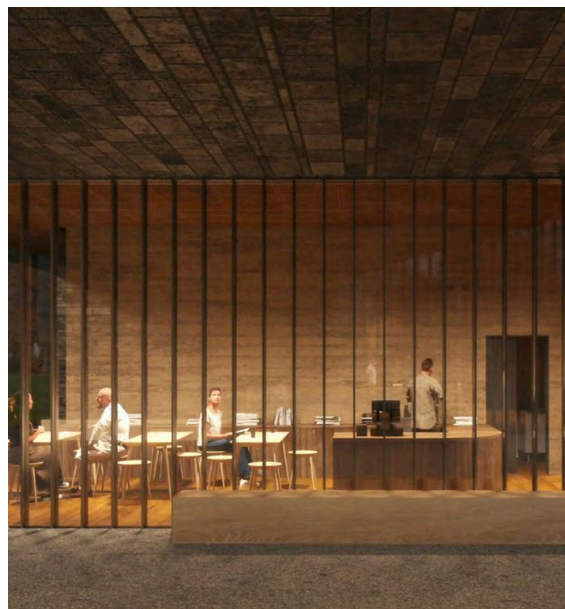
Un lien intime entre le nouveau bâtiment et le site dans lequel il s'insère



Des ateliers de médiation dédiés à l'accueil qualitatif du public scolaire

Le travail à engager sur la muséographie définira les contenus de cette exposition. Il permettra de préciser les aménagements intérieurs dans le respect des ambiances scénographiques imaginées, en dialogue avec l'équipe de la Maîtrise d'œuvre. Il générera aussi la complémentarité entre les dispositifs physiques de médiation (panneaux, textes, objets...) et les outils numériques à déployer. Ce travail permettra enfin de créer les dispositifs d'accompagnement à la visite du site, liant étroitement la découverte de l'exposition à l'expérience du lieu.

Dans l'autre aile, une salle de petite restauration conviviale compose un sas d'entrée vers une salle modulable, pouvant accueillir des expositions temporaires et des événements scientifiques (conférences, séminaires, formations...) ou culturels (concerts de petite jauge, projections-débats...). Enfin, des espaces techniques et de bureaux complètent cette seconde aile.



Un espace pour prendre le temps, ouvert à toutes et à tous, de passage ou dans le cadre de la visite



La modularité d'une salle d'exposition pouvant aussi accueillir des propositions culturelles et scientifiques

Le bâtiment, par son dessin et les matériaux qui seront utilisés, s'impose comme une matérialité indélébile, ancrée dans le territoire. L'intériorité est brute et vivante. Elle garantit la puissance expressive du lieu. Les murs en béton d'argile constituent une continuité matérielle sur tout le bâtiment. L'utilisation du bois sur les planchers offrira une modularité technique et participera à la qualité d'ambiance. Ce projet s'inscrit pleinement dans une réflexion où l'empreinte environnementale doit être optimisée au maximum, tant dans le respect de la biodiversité du site (nocturne, faunistique, floristique...) que du point de vue de son fonctionnement à venir, notamment de sa consommation énergétique.

A l'extérieur, le bâtiment est énigmatique. Il renvoie à l'image d'une pierre sculptée. Il sera recouvert d'ardoise, afin d'allier la volonté architecturale d'un bâtiment intemporel et l'ambition d'un édifice véritablement durable. Caractéristique d'un savoir-faire ancien de la région, c'est un matériau extrêmement résistant. Teinté d'un léger bleu ou gris, en fonction de son bassin d'extraction, elle apporte de plus au bâtiment une vibration particulière, aux reflets changeants.



Avec pudeur, un bâtiment contemporain qui s'insère dans le site avec respect



Un site d'histoire et de mémoires pensé pour la visite



# PAYS de BÉARN

Partenaires techniques et financiers



**PRÉFET  
DES PYRÉNÉES-  
ATLANTIQUES**

*Liberté  
Égalité  
Fraternité*



RÉGION  
**Nouvelle-  
Aquitaine**

