



l'écho

d'Échalas

HIVER 2026 • N°93

Le magazine d'information de la commune



EXPLORER

**LA CULTURE AU CŒUR
DU VILLAGE D'ÉCHALAS**

Essentiels

MAIRIE

Horaires d'ouverture :

- Lundi, jeudi et vendredi : 8h45 – 12h; 13h30 – 17h
- Mardi : 8h45 – 12h; 13h30 – 18h
- Mercredi : 8h45 – 12h
- Samedi permanence d'accueil : 9h – 11h30

18 route de la Croix Régis

04 72 24 58 76

accueil@mairie-echalas.fr

www.mairie-echalas.fr

Restez informés avec :

- *Le P'tit Chalaron* tous les mois
- L'application IntraMuros sur votre smartphone
- Le panneau lumineux
- La borne tactile (totem), accessible de 6h à 21h
- Listes des associations et des entreprises chalaronnes sur www.mairie-echalas.fr. Vous n'y êtes pas ? Faites-vous connaître en mairie.

ÉCOLE LA CLEF DES SAVOIRS

Directrice : Sandrine Laurent

23 route de la Croix Régis

04 37 22 54 94

Inscription administrative en mairie, munis du livret de famille et d'un justificatif de domicile, puis auprès de la directrice de l'école.

CENTRE DE LOISIRS, PÉRISCOLAIRE ET RESTAURANT SCOLAIRE

Directrice : Virginie Chaumel

23 route de la Croix Régis

06 75 41 31 12 - 04 37 22 54 92

periscovacances@mairie-echalas.fr

Inscription sur dossier complet déposé en mairie.

MÉDIATHÈQUE

Responsable : Céline Nébouy

Horaires d'ouverture :

- Mardi : 16h30 – 18h30
- Mercredi : 10h – 12h; 14h – 18h30
- Vendredi : 15h – 19h
- Samedi : 10h – 12h30

2 route de Givors - 09 79 20 06 56

mediatheque@mairie-echalas.fr

Catalogue en ligne :

<https://vienne-condrieu-pom.c3rb.org>

MARCHÉ

Tous les vendredis : 15h30 – 18h30

place de l'Église

TRAVAUX EXTÉRIEURS

Pour les professionnels (agricoles, chantiers, bâtiments...) **sont interdits :**

- Avant 7h et après 20h
- Toute la journée les dimanches et jours fériés.

Pour les particuliers sont autorisés :

- Les jours ouvrables de 8h30 à 12h et de 14h30 à 19h30
- Les samedis de 9h à 12h et de 15h à 19h
- Les dimanches et jours fériés de 10h à 12h.

2 • Hiver 2026

SANTÉ

Centre médical

19 route de la Croix Régis

- Médecins généralistes
> 04 27 02 54 15
- Infirmières
> 06 79 60 48 62

EHPAD Les Moussières

> Rue Benoît Gélibert

> 04 37 22 53 20

Psychologue

- Annie Teissier Perraud
> 40 chemin des Étangs
> RDV au 06 84 11 78 43

1 impasse Jean-Pierre Fulchiron :

- **Ostéopathe**
> Amaury Lherbette
> 06 19 10 47 57 - RDV sur doctolib.fr
- **Psychomotricienne**
> Adeline Souchon
> 06 85 46 87 34

VIENNE CONDRIEU AGGLOMÉRATION

Président : Thierry Kovacs

04 74 78 32 10

www.vienne-condrieu-agglomeration.fr

Déchets

- Collecte tous les lundis matin
- Demande de bac ou de composteur : gestiondechets@vienne-condrieu-agglomeration.fr

7 points d'apports volontaires

(verre, emballages en métal, plastique et en carton, papier, textile)

- Derrière le gymnase Le Montelier, contre le terrain de tennis
- Place de la Rodière
- Route de la Croix Régis, le Lac
- Près du cimetière, vers le monument aux morts
- Rue Nicolas Joseph Rolland
- Éco-quartier, rue Benoît Gélibert
- Route de Trèves

Accès aux 5 déchetteries de l'Agglo :

- Ampuis, Vilette-de-Vienne, Chasse-sur-Rhône, Pont-Évêque et Vienne
- Du lundi au samedi : 8h ou 9h – 12h30; 13h30 – 18h (Ampuis : fermeture du mardi au jeudi)

Déchetterie mobile :

- Une fois/mois (Échalas, Loire-sur-Rhône, Saint-Romain-en-Gier, Les Haies)

Carte d'accès obligatoire dans toutes les déchetteries y compris la mobile.

Accès à la déchetterie de Tartaras :

Sur présentation d'un QR code.

VIENNE CONDRIEU AGGLOMÉRATION

Petite enfance, Point Info mode de garde

- 04 27 87 80 00
- Liste des assistantes maternelles en mairie.

Espace Emploi et Jeunesse

- Anim'Jeunes, mission locale, lieu ressources emploi.

MAISON DU RHÔNE DE CONDRIEU, LABÉLISÉE FRANCE SERVICES

- 04 87 59 00 01
- mdr.condrieu@rhone.fr

MSA - SERVICE ACTION SANITAIRE ET SOCIALE

- 04 74 45 99 90 - choix 1
- as.sud@ain-rhone.msa.fr

PRÉFECTURE DU RHÔNE

Préfète : Fabienne Buccio

04 72 61 61 61 – www.rhone.gouv.fr

DÉPUTÉ DU RHÔNE

Jean-Luc Fugit

3 allée Marianne - 69700 Givors

09 62 59 14 74

CONSEILLERS DÉPARTEMENTAUX DU CANTON DE MORNANT

- Philippe Marion, maire de Condrieu
- Pascale Chapot, adjointe à la mairie de Mornant

PARC NATUREL RÉGIONAL DU PILAT

04 74 87 52 01

www.parc-naturel-pilat.fr

MES DÉMARCHES

Enedis, ouverture compteur et panne d'électricité

- Clients : 09 70 83 19 70
- Urgences : 09 72 67 50 69
- www.enedis.fr

Suez, service des eaux : ouverture compteur et panne d'eau potable

- Clients : 09 77 408 408
- Urgences : 09 77 401 132
- www.toutsurmoneau.fr

Dommages réseaux : internet et téléphone

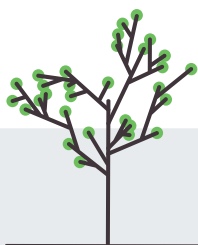
- <https://dommages-reseaux.orange.fr>

Déploiement fibre optique

- <https://cartefibre.arcep.fr>

NUMÉROS D'URGENCES

- Gendarmerie d'Ampuis : 04 74 56 10 26
- Police secours : 17
- Pompiers : 18
- Urgences médicales : 15



Entrée en matière...

Chers Chalaronnes et Chalarons,

La commune d'Échalas accorde une attention toute particulière au développement d'une offre culturelle et événementielle riche, diversifiée et accessible au plus grand nombre. Cette ambition de service public de proximité est destinée à répondre aux attentes des habitants, à renforcer le lien social et à soutenir durablement la vitalité du tissu associatif local. La culture et les animations constituent ainsi de véritables leviers de cohésion et de qualité de vie sur le territoire.

Au cœur de cette dynamique, la médiathèque occupe une place centrale. En constante évolution, elle ne se limite pas seulement à un simple lieu de prêt de livres ou

d'accès aux ressources culturelles. Elle s'affirme aussi comme un espace ouvert, convivial et intergénérationnel, propice aux rencontres, aux échanges et à la découverte. Les animations, ateliers, expositions et rendez-vous culturels proposés tout au long de l'année permettent de diversifier les usages, d'élargir les publics et de favoriser l'accès à la culture sous toutes ses formes.

Parallèlement, la commune entretient un lien étroit avec les associations locales.

L'accompagnement des initiatives existantes, tout comme l'encouragement à la création de nouvelles structures, participent au dyna-

misme et à l'attractivité d'Échalas. Ces actions offrent à chacun, enfants, jeunes, adultes et seniors, la possibilité de s'investir et de trouver des activités en adéquation avec ses centres d'intérêt.

Les fêtes et manifestations constituent enfin des temps forts de la vie locale. Elles contribuent à valoriser l'image d'un village vivant et accueillant, et reposent sur l'engagement essentiel des bénévoles et des associations, partenaires incontournables de l'action municipale. ●

Romain Valluy
Conseiller municipal,
réfèrent culture

À DÉCOUVRIR DANS CE NUMÉRO 93

4/En images

6/En action

9/Est ce que... ?

10/Enfance et jeunesse

13/ Explorer
La culture au cœur
du village d'Échalas

16/Entre nous

17/Éclairage

18/En commun

20/Empreinte

21/Environnement

22/Ensemble

24/En chemin



EN IMAGES

COMMÉMORATION DU 11 NOVEMBRE

La cérémonie du 11 novembre s'est tenue dans un climat de recueillement et de respect, rassemblant habitants, élus, conseil municipal des enfants et représentants des forces vives autour du monument aux morts.

Le Maire a salué la présence des sapeurs-pompiers d'Échalas ainsi que celle de deux militaires originaires de la commune : Jérémy Privas, caporal-chef au 3^e régiment de parachutistes d'infanterie de marine de Carcassonne, et Théo Neigeat, caporal-chef au 27^e bataillon de chasseurs alpins d'Annecy. Leur participation a donné une résonance particulière à l'hommage rendu, rappelant que l'histoire commémorée reste intimement liée aux générations d'aujourd'hui.

Les anciens combattants ont proclamé les noms des soldats tombés pour la France. Dans son discours, le maire a mis en avant la présence des deux jeunes militaires, rappelant que les noms gravés dans la pierre furent, eux aussi, ceux de jeunes soldats du village, engagés de manière très concrète au service de la Nation. ●



Les générations rassemblées autour de la commémoration du 11 novembre.



De nombreux Chalarons étaient présents lors de l'inauguration.

Inauguration de l'épicerie **Les Halles Chalaronnes**

Un public nombreux s'est donné rendez-vous, le vendredi 21 novembre 2025, pour l'inauguration des Halles Chalaronnes.

Dans une ambiance festive et conviviale, à l'image de sa gérante Magalie Rondel, cet événement fut l'occasion de rappeler la genèse du projet et tous les atouts de cette épicerie multi-services, déjà essentielle pour les habitants.

Si Magalie Rondel a mis en place tous les ingrédients pour la réussite de son commerce, il nous appartient de le faire vivre et d'en assurer l'essor et la pérennité. ●



Une ambiance conviviale lors du repas des aînés.

Le repas des aînés

Le 6 décembre dernier, ce sont près de 140 convives qui se sont retrouvés pour le traditionnel repas des aînés, organisé par le Centre Communal d'Action Sociale à la salle du Pré de Lerle.

S'ils ont pu apprécier le menu de fête concocté par Florent Garrat et son équipe, ils ont également su assurer l'ambiance en chantant et en dansant au son de la guitare de Noël Gardier.

Merci aux membres du CCAS qui ont assuré la distribution des colis pour les personnes n'ayant pas participé à ce temps convivial. ●

Un marché aux couleurs de Noël

Le traditionnel marché de Noël s'est tenu les 12 et 19 décembre. Dans une ambiance festive, les Chalarons sont venus nombreux découvrir le travail de l'école, profiter de la présence de nouveaux commerçants pour remplir la hotte du père Noël et retrouver leurs forains habituels. Les promenades en calèche avec le père Noël ou en poney ont fait le bonheur des petits et grands, profitant des illuminations du village. ●



Le père Noël et sa calèche.



Vœux aux Chalarons.

La cérémonie des vœux

Le samedi 10 janvier, la cérémonie des vœux a réuni de nombreux habitants autour des élus municipaux pour un temps d'échanges et de convivialité dans la salle du Pré de Lerle.

Ce rendez-vous annuel a été l'occasion de présenter les meilleurs vœux pour la nouvelle année et de revenir sur les temps forts de l'année écoulée. À cette occasion, le maire, Fabien Kraehn a également remercié les élus et les employés municipaux pour le travail accompli. ●

EN ACTION

Quartier de la rue du Coin : réseaux et voirie refaits à neuf

Phase 1 – Mise en séparatif des eaux usées et des eaux pluviales et redimensionnement du réseau d'eaux pluviales

Afin d'améliorer durablement la gestion de l'eau et préserver l'environnement, d'importants travaux de mise en séparatif des réseaux d'eaux usées et d'eaux pluviales dans le quartier du Coin ont été confiés à l'entreprise SOGEA Rhône-Alpes, sous la maîtrise d'ouvrage du SYSEG* et la maîtrise d'œuvre de Réalités Environnement.

Ces travaux étaient nécessaires pour mettre fin au fonctionnement en réseau unitaire, source de surcharges pour la station d'épuration de Givors lors des épisodes pluvieux de forte intensité et aux différents désordres hydrauliques. Désormais, les eaux usées sont dirigées vers la station d'épuration de Givors, tandis que les eaux pluviales sont collectées dans un réseau dédié, garantissant un fonctionnement plus fiable et plus respectueux du milieu naturel.

Le chantier a concerné plusieurs secteurs du quartier, notamment la rue du Coin, la rue Benoît Gelibert, la rue de la Voûte, la rue Jacques Thonnérioux et la rue du Lavoir. Il a permis la création de nouveaux collecteurs, la reprise de nombreux branchements privés et la mise en conformité des ouvrages existants.

La configuration ancienne du quartier, la présence de réseaux privés et certaines contraintes foncières ont complexifié le déroulement des travaux et allongé les délais. Malgré ces difficultés, les réseaux sont aujourd'hui entièrement séparés et opérationnels.

La commune est pleinement consciente des désagréments occasionnés face à ce chantier indispensable, qui constitue un investissement durable pour la qualité de vie et la protection de l'environnement.

Coût des travaux : 527 780,40 € TTC

259 885,56 € financés par le SYSEG (partie eaux usées)

133 947,42 € financés par Vienne Condrieu Agglomération (partie eaux pluviales)

133 947,42 € financés par la commune d'Échalas (partie eaux pluviales)



Requalification de la rue de la Voûte.

Phase 2 – Réfection des aménagements et du cadre de vie

Dans le prolongement direct des travaux d'assainissement, une seconde phase consacrée à la réfection et à la requalification des aménagements de surface des rues du Coin, de la Voûte et Benoît Gélibert est lancée. Le chantier est conduit sous la maîtrise d'ouvrage de Vienne Condrieu Agglomération, avec la maîtrise d'œuvre assurée par Manwin Ingénierie et Indigène Paysages. Les travaux sont réalisés par MGB TP.

Ce projet vise à améliorer la sécurité, le confort et la lisibilité de l'espace public, tout en respectant l'identité d'un quartier ancien aux rues étroites. Les profils de voirie ont été retravaillés afin de favoriser une circulation apaisée et améliorer les cheminements piétons.

Les nouveaux aménagements s'appuient sur des matériaux durables et cohérents à l'échelle de la commune : enrobés pour les zones circulées, pavés pour les secteurs de transition et de stationnement, bordures et caniveaux intégrés.

La faible largeur des rues et la nature des travaux ont rendu impossible le maintien d'une circulation permanente. Pour des raisons de sécurité, il a été nécessaire de fermer temporairement certains tronçons, au fur et à mesure de l'avancement du chantier. Ces contraintes ont parfois compliqué l'accès aux habitations, malgré le maintien d'accès piétons et une organisation phasée des travaux.

La commune, le SYSEG et les entreprises en charge des différentes phases de travaux remercient les riverains pour leur patience et leur compréhension.

Aujourd'hui, le quartier bénéficie d'un aménagement plus sûr, plus fonctionnel et plus qualitatif, venant compléter les améliorations apportées aux réseaux enterrés. ●

* Syndicat pour la station d'épuration de Givors

Coût des travaux : 444 000 € TTC

financés entièrement par Vienne Condrieu Agglomération.



UN CHEMIN PIÉTONNIER RÉNOVÉ AUX ABORDS DE L'ÉCOLE MATERNELLE

Dans le cadre de l'amélioration du cadre de vie et de la sécurisation des déplacements du quotidien, la commune d'Échalas a réalisé la rénovation des chemins piétonniers situés aux abords de l'école maternelle.

Ce projet s'inscrit dans les objectifs du Plan de Mobilité de Vienne Condrieu Agglomération, qui visent à encourager les modes de déplacement doux, sécuriser les cheminements piétons et améliorer l'accessibilité pour tous, notamment pour les enfants et les personnes à mobilité réduite. Celui-ci bénéficie du soutien financier de Vienne Condrieu Agglomération avec une participation à hauteur de 50 % du coût des travaux, soit un montant de 6 597,50 € HT, pour un montant total de 13 195 € HT. Les travaux ont été réalisés par l'entreprise BUFFIN TP.

Le chemin piétonnier constitue un axe important pour les familles, les riverains, les usagers du groupe scolaire ainsi que des résidents de l'EHPAD. Sa rénovation permet de proposer un parcours plus lisible, plus agréable et mieux adapté aux usages quotidiens.

Après étude de plusieurs solutions, la commune a retenu un aménagement mixte conciliant qualité esthétique et maîtrise des coûts. Pour la plus grande partie du cheminement, un revêtement type enrobé a été mis en œuvre, garantissant confort de marche, durabilité et entretien facilité. Du béton désactivé a été coulé sur la portion longeant l'école maternelle, afin de valoriser cet espace en assurant une cohérence visuelle avec les matériaux déjà présents sur les abords du groupe scolaire. ●



Réhabilitation du cheminement piétonnier de l'école maternelle.

INCIVILITÉS : UN COÛT LOURD POUR ÉCHALAS

Depuis le début de l'année 2025, le village fait face à une recrudescence d'incivilités qui impactent directement les équipements publics et le budget communal.

Le city stade a été fortement dégradé : le revêtement synthétique a été arraché et le sable du sol décompacté, rendant l'équipement inutilisable. Les travaux de réfection, indispensables pour garantir la sécurité des utilisateurs, représentent un coût total de 21 109 € TTC.

Le terrain de tennis n'a pas été épargné. Il a subi des dégradations à trois reprises, incluant notamment l'arrachage des poteaux du filet, entraînant des interventions répétées et des frais supplémentaires.

Les panneaux d'entrée de village ont aussi été volés engendrant un coût de 1 070 € TTC pour les remplacer et retardant la mise en

place de la limitation de vitesse à 30 km/h dans l'agglomération d'Échalas.

Enfin, dans la nuit d'Halloween, des vitres de l'école ont été volontairement cassées. Leur remplacement a engendré une dépense de 3 582 € TTC.

Ces actes, loin d'être anodins, pénalisent l'ensemble des habitants. Ces dégradations ont mobilisé longuement l'équipe technique communale, au détriment d'autres missions, générant une perte de temps considérable et un coût de main-d'œuvre supplémentaire supporté, là encore, par la collectivité. L'argent consacré aux réparations est autant de moyens qui ne peuvent être investis dans de nouveaux projets ou l'amélioration du cadre de vie. La municipalité en appelle au civisme et à la responsabilité de chacun afin de préserver les équipements communs, qui appartiennent à tous. ●

CAFÉS PHILO : DES RENDEZ-VOUS APPRÉCIÉS PAR LES SENIORS

Trois cafés philo ont été organisés durant le dernier trimestre de l'année 2025, réunissant des Chalarons et des résidents de l'EHPAD autour d'échanges riches et chaleureux.

Ces rencontres destinées aux seniors à partir de 60 ans ont permis d'aborder, en toute simplicité, des questions philosophiques et des sujets de la vie quotidienne. Accessibles à tous, ces cafés philo ont encouragé l'expression, l'écoute et le lien social, dans une ambiance bienveillante et pleine de bonne humeur. ●



Café philo du jeudi 11 décembre 2025.

DEUX PROJETS CONCRÉTISÉS PAR LE CONSEIL MUNICIPAL DES ENFANTS



Projet « Plantons des arbres ».

Le conseil municipal des enfants 2024-2025 a organisé un événement sportif, le samedi 17 mai dans le village. À cette occasion, trois parcours étaient proposés aux familles : 5 km de marche ou de course, 2,5 km de marche et un parcours sportif pour les plus petits dans la cour de l'école.

Le budget alloué au conseil municipal des enfants a permis de réaliser cette matinée sportive ainsi qu'un projet axé sur l'environnement : « Plantons des arbres ».

Les jeunes élus ont choisi en juin les arbres à planter sur la commune avec Elisa Benetti, responsable des services techniques. Samedi 20 décembre, ils ont pu faire le tour des plantations et constater l'aboutissement de leur projet.

Cette action s'inscrit dans le temps. Les enfants pourront voir grandir les arbres dans les prochaines années à la Rodière, dans la cour de la maternelle, au parc devant l'école et au parc de la Font. ●

Est-ce que...?

COMMENT EMPRUNTER À LA MÉDIATHÈQUE ?

Simple et accessible

L'entrée à la médiathèque est libre et gratuite.

Pour emprunter des documents, il suffit de s'inscrire sur place : une fiche de renseignements est à remplir et une carte lecteur est remise par les bibliothécaires.

L'inscription est gratuite pour les enfants jusqu'à 18 ans. Pour les adultes, la cotisation annuelle est de 10€.

Chaque carte permet d'emprunter jusqu'à 8 documents, pour une durée d'un mois : livres, magazines, DVD, et jeux vidéo. Si un document n'est pas disponible en rayon, il peut être réservé auprès de la Médiathèque départementale de prêt du Rhône.



Des ressources numériques à portée de clic



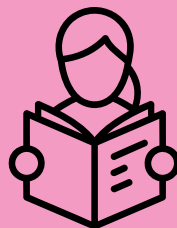
La médiathèque d'Échalas enrichit son offre grâce à la Médiathèque départementale qui propose l'accès à Cezur, un service en ligne 100% gratuit.

Films, musique, presse, apprentissage des langues, sport... un vaste catalogue de ressources numériques est accessible depuis chez soi.

Pour en profiter, rendez-vous sur :

mediatheque.rhone.fr

et créez simplement votre compte lecteur. ●



Rappel des horaires d'ouverture

- mardi : 16h30 - 18h30
- mercredi : 10h - 12h ; 14h - 18h30
- vendredi : 15h - 19h
- samedi : 10h - 12h30

Contact

09 79 20 06 56

mediatheque@mairie-echalas.fr

ENFANCE & JEUNESSE

UN REPAS AU RESTAURANT SCOLAIRE LA ROSE DES VENTS

LA CANTINE EN QUELQUES CHIFFRES



Entre **180** et
190 repas
par jour d'école (dont une
moyenne de **60 maternels**
et **130 élémentaires**)



2 services
de **45 minutes**
(capacité de **100 places**)



14 animateurs
(5 Atsem et 9 animateurs)
**+ 1 agent
de restauration**

Taux d'encadrement :
En maternel :
1 animateur pour 14 enfants
En élémentaire :
1 animateur pour 18 enfants



+683
Année 2024 :
**22 967
repas servis**
Année 2025 :
**23 650
repas servis**

L'ORGANISATION DES DEUX SERVICES DE LA CANTINE EN DÉTAIL

1^{er} service

« À table »
11h35-12h20

4 classes de maternelle (5 Atsem)
+ 36 CP/CE1 (2 animateurs)



Petite Section



Petite et
Moyenne Section



Moyenne et
Grande Section A



Moyenne et
Grande Section B

Les enfants sont placés à table par classe et servis à l'assiette.

Animation
12h30



Retour en classe
13h20

Jeux libres
dans la cour ou
au centre en salle
de motricité.

Puis **lecture**
d'une histoire
avant le retour
en classe.

2^e service

Animation
11h35-12h20

Jeux libres dans la cour
ou au centre
(gymnase si intempéries)



Les élèves participent au débarrasage.

« À table »
12h35

5 classes élémentaires (6 animateurs)
Les enfants se placent selon leur choix
Tables de 4 à 6 places



Les enfants ont des responsabilités

- Mettre le couvert à leur table
- Remplir pot d'eau / corbeille à pain
- Avant le dessert : empiler leur assiette en bout de table
- Après le dessert, à tour de rôle : nettoyage des tables



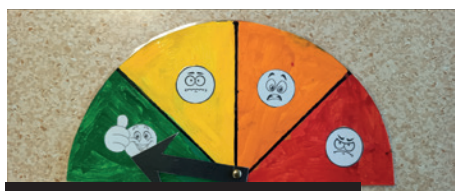
Les animateurs se chargent de

- Servir les plats
- Resservir ceux qui le souhaitent
- Ramasser les piles d'assiettes et de couverts
- Assurer le bon déroulement du service

Le vendredi 5 décembre, deux représentants des parents d'élèves, Orane Dumont et Benoît Lechat, étaient présents lors du repas à la cantine afin d'observer le déroulement et l'accompagnement de ce temps de restauration. ●



2^e service de la cantine.



Le bruitomètre de la cantine.

UNE DÉCORATION SUR MESURE !

Mille mercis et félicitations à Hervé Chaput qui a rendu féeriques notre cantine, le centre de loisirs et l'entrée de l'école.

Il nous a offert gracieusement la magie de Noël grâce à ses pinceaux ! ●



Décoration sur la porte de l'entrée de l'école.



Un menu spécial Noël à la cantine.

UN REPAS HORS DU COMMUN !

Pour la 3^e année consécutive, 185 enfants étaient réunis dans la salle du Pré de Lerle afin de partager ensemble le menu concocté par notre prestataire API, le 18 décembre. Tout au long du repas, de nombreux gagnants ont remporté des confiseries grâce au jeu « loto du sapin » !

Merci au père Noël pour sa visite et pour la distribution de papillotes, les enfants étaient ravis ! ●



Repas de Noël de la cantine.



Caravan' Jazz.

Les petits racontages à la médiathèque.



Soirée théâtre organisée par l'association FOXG1 France.



Défilé batucada de l'école de musique.



LA CULTURE AU CŒUR DU VILLAGE D'ÉCHALAS

À Échalas, la culture est un fil invisible qui relie les générations, anime le quotidien et donne du sens au vivre-ensemble. Elle se niche dans les livres de la médiathèque, s'exprime sur scène à travers le spectacle vivant, se réfléchit autour d'un échiquier et se célèbre lors des manifestations traditionnelles. Riche, accessible et profondément humaine, la vie culturelle d'Échalas est le reflet d'un village vivant, créatif et résolument tourné vers l'avenir.

LA MÉDIATHÈQUE D'ÉCHALAS : UNE HISTOIRE QUI SE RÉINVENTE

Évolution de la médiathèque

Depuis ses débuts dans les années 1990, la bibliothèque d'Échalas n'a cessé d'évoluer, au rythme du village et de ses habitants. D'abord installée dans une salle à la Fanette, elle a ensuite trouvé place dans le local de la Claire Fontaine où un fonds de 3 000 documents était proposé aux lecteurs.

Devenue médiathèque, elle a franchi une nouvelle étape en s'installant au 2 route de Givors. Sa surface a alors triplé, ouvrant la voie à de nombreuses animations culturelles. Aujourd'hui, ce sont 5 000 documents qui sont mis à disposition du public. Les usagers peuvent également profiter sur place de jeux de société, d'une platine vinyle et d'iPads, faisant de la médiathèque un véritable lieu de découverte, de partage et de convivialité.

La médiathèque au quotidien

Focus sur quelques rendez-vous réguliers :

Depuis février 2023, Rosalie anime Lir'en partage. Autour d'un café, bénévoles et usagers se réunissent pour évoquer leurs coups de cœurs lectures. La prochaine rencontre se tiendra le samedi 11 avril à 10 heures.

En dehors des heures d'ouverture, d'autres publics sont accueillis tout au long de l'année : travail avec les classes de primaire, structures petite enfance, Ehpad.

En 2026, les médiathèques du territoire s'associent, à nouveau, pour organiser le prix Kem'tu. Toujours selon le même principe : cinq albums seront lus aux élèves, de 8 à 10 ans, qui voteront pour leur ouvrage préféré.

Aline invite les tout-petits et leurs nounous à un moment de détente lors des Chuchotis, le jeudi une fois par mois.

Rétrospective 2025 : une médiathèque en mouvement

Tout au long de l'année, la médiathèque a continué de faire vivre la culture à Échalas à travers des animations variées et ouvertes à tous.

En juillet et août, elle a accueilli l'exposition photographique de Jean-Pierre Carrot, membre du photo-club des Roches-de-Condrieu, consacrée à la Patrouille de France.

Deux animations ont été proposées en partenariat avec la Médiathèque départementale :

- le jeudi 16 octobre, les tout-petits ont découvert le spectacle *Petit Poet'* d'Aurélie Loiseau ;

- le vendredi 21 novembre, un ciné-rencontre a permis aux spectateurs d'échanger avec Michèle Vianès, présidente de l'association Regards de femmes, à l'issue de la projection du film *Une belle équipe*.

En décembre, fidèle à la tradition, la médiathèque a proposé un spectacle de fin d'année. Le 10 décembre, la compagnie Patamouss Théâtre a enchanté le public avec le spectacle de marionnettes *Le chevalier d'Estragon, sans pleur et sans pétouche*.

Le samedi 13 décembre, les enfants à partir de 7 ans ont également participé à un atelier d'origamis de Noël.

Enfin, un nouvel atelier tricot-crochet-papotage a vu le jour. Deux séances organisées les 12 et 19 décembre, de 17h à 19h, ont permis à six participantes de découvrir et tester le tricoton, dans une ambiance chaleureuse et conviviale.



Spectacle *Petit Poet'* pour les tout-petits.

ANIMATIONS EN COURS :

Dans le cadre des **Nuits de la lecture**, sur le thème « Entre villes et campagnes », la médiathèque a installé dans ses locaux l'exposition *Le Pilat et la ville, un destin commun*. Cette exposition, prêtée par le Parc naturel régional du Pilat, sera visible jusqu'en mars.

Cet hiver, deux **boîtes à livres** ont été installées dans le village, à la Rodière et sur la Place de l'Église. Elles ont été confectionnées et décorées par les Ateliers de Sofi. Chacun pourra déposer livres ou magazines, dans une logique de partage et de participation citoyenne.

SPECTACLE VIVANT : LE CŒUR VIBRANT DE LA CULTURE À ÉCHALAS

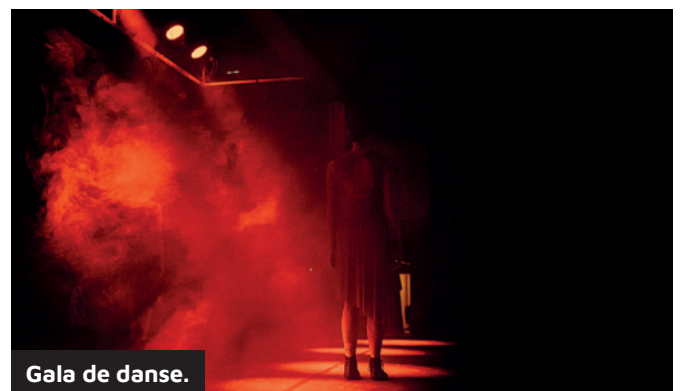
À Échalas, la culture ne se contemple pas seulement : elle se vit, se partage et se ressent. Le spectacle vivant en est l'une des plus belles expressions. Danse, musique et théâtre rythment l'année et rassemblent les habitants autour d'émotions communes, dans une énergie profondément humaine.

Chaque année, le gala de danse marque un temps fort attendu. Il donne une finalité aux cours suivis tout au long de l'année par les élèves et leurs professeurs et devient un moment de fierté collective. Derrière les lumières et les applaudissements se cache un véritable projet de longue haleine : choix du thème, des musiques, des costumes, du décor et de la scénographie, organisation du déroulé du spectacle, coordination des groupes, sans oublier l'engagement précieux des bénévoles pour l'installation, les coulisses, le maquillage, la buvette et le rangement. Un travail exigeant, mené avec passion, qui demande de l'énergie, du rythme, des choix et un budget maîtrisé. Mais le jour J, la magie opère. Les sourires, les émotions et les bonnes vibrations font oublier la fatigue... et l'on se surprend déjà à se dire : rendez-vous dans un an.

La musique, elle aussi, anime le village tout au long de l'année. Concerts, auditions et participations aux manifestations locales font résonner Échalas et créent des rencontres intergénérationnelles, où chacun trouve sa place.

Le théâtre complète ce triptyque vivant avec une représentation annuelle au profit de l'association FOXG1 France. La troupe de L'Attroup, fidèle au rendez-vous, joue bénévolement chaque année, permettant de reverser les bénéfices à la recherche génétique, dont les essais cliniques sont attendus en 2026. Un spectacle solidaire, engagé, et toujours couronné de succès.

Dans un village comme Échalas, le spectacle vivant est bien plus qu'une programmation culturelle : c'est un lien, une fierté et une force collective tournée vers l'avenir.



Gala de danse.

LE PION DU PILAT : UN NOUVEAU CLUB D'ÉCHECS À ÉCHALAS

Un nouveau club a récemment fait son entrée sur l'échiquier culturel : Le Pion du Pilat. Cette association toute fraîche propose, chaque lundi, des temps dédiés à l'apprentissage, au perfectionnement et à la pratique libre du jeu d'échecs.

Ouvert à tous, le club accueille enfants et adultes, débutants curieux comme joueurs plus expérimentés, dans un esprit de partage et de convivialité. Les séances se déroulent dans l'ancienne bibliothèque, un lieu propice à la concentration et à l'échange.

De 16 h 45 à 18 h, place à l'initiation. De 18 h 15 à 19 h 30, les joueurs peuvent approfondir leur pratique, avant de laisser place, de 19 h 30 à 22 h, à une pratique libre, ouverte à toutes et à tous.

Le succès est déjà au rendez-vous : après seulement un mois d'existence, le club compte plus de 40 adhérents, preuve de l'enthousiasme suscité par cette nouvelle activité. L'adhésion annuelle est fixée à 50 euros (40 euros pour cette première année de lancement).

Au-delà du jeu, Le Pion du Pilat défend des valeurs fortes : respect, ouverture aux autres et plaisir de jouer ensemble. Les échecs permettent également de développer de nombreuses compétences, telles que la concentration, la mémoire, l'analyse, la créativité ou encore la maîtrise de soi.

Curieux ou passionné, chacun peut venir essayer une séance et pousser la porte du club.



Séances de jeu d'échecs dans l'ancienne bibliothèque.

Contact :

Guy Tisserant, président

06 60 16 90 12

lepiondupilat@gmail.com

UN VILLAGE QUI VIT AU RYTHME DE SES RENDEZ-VOUS CULTURELS

À Échalas, l'année est ponctuée de rendez-vous que l'on attend, que l'on partage et qui font battre le cœur du village. Des manifestations devenues incontournables qui rassemblent toutes les générations autour de la culture, du jeu et de la convivialité.

Quand les beaux jours arrivent, le défilé de chars, porté avec énergie par le Cercle des Jeunes, fait défiler créativité, bonne humeur et fierté locale dans les rues. La fête de la musique, elle aussi organisée par le Cercle des Jeunes, met en lumière talents locaux et ambiance festive, tandis que la vogue reste un moment emblématique de retrouvailles, de rires et de traditions partagées.

Le ciné été quant à lui transforme l'espace public en salle de cinéma à ciel ouvert. Gratuit et accessible à tous, il invite habitants et familles à vivre ensemble une soirée culturelle sous les étoiles, quand le temps le permet.

À l'automne, la fête du jeu rassemble petits et grands autour du plaisir de jouer ensemble, favorisant rencontres et échanges intergénérationnels.

Autant de temps forts qui font d'Échalas un village animé, chaleureux et profondément attaché au lien social. ●



Ciné été avec la projection de Kung Fu Panda 4.

Entre nous

MAGALIE RONDEL

gérante des Halles Chalaronnes,
nouvelle épicerie d'Échalas



Vous avez ouvert en octobre 2025, qu'est-ce qui vous a donné envie de vous installer à Échalas ?

Le dynamisme de la ville entre autres avec l'ouverture d'une médiathèque, d'une maison de santé. Le local qui était proposé est d'une grande qualité et permettait de se projeter. Également la proximité avec mon lieu de résidence. En effet, en ayant une large plage horaire d'ouverture, il était important que mon lieu de travail soit proche.

Quel a été l'accueil des Chalarons ?

Je peux dire qu'il a été plus que chaleureux, le quotidien est tellement agréable quand je peux discuter avec les Chalarons. J'en profite pour les remercier à nouveau !

Quels services ou produits souhaitez-vous mettre particulièrement en avant pour les habitants ?

Je souhaite mettre en avant le fait que je propose des produits du quotidien, des produits locaux et régionaux entre autres. Mais également le service postal : vente de timbres, envoi de recommandés, colisimo. Je suis à l'écoute des Chalarons pour leurs demandes, n'hésitez pas !

Comment voyez-vous la suite ?

J'espère que mon commerce continuera à vous satisfaire et que vous pourrez le maintenir vivant. Je vais mettre en place une rôtisserie, souscrire au service des Tickets restaurant afin de répondre à la demande. Je ne manque pas d'idées donc je continuerai à proposer de nouvelles choses ! ●

Horaires d'ouverture

(sous réserve de modification)

Lundi : 15h30 - 19h

Mardi : 7h30 - 13h ; 15h30 - 19h

Mercredi : 7h30 - 13h ; 15h30 - 19h

Jeudi : 7h30 - 13h ; 15h30 - 19h

Vendredi : 7h30 - 13h ; 16h - 19h30

Samedi : fermé

Dimanche : 8h - 12h30

Éclairage

VENTE IMMOBILIÈRE : LE CONTRÔLE DE MES BRANCHEMENTS D'EAUX USÉES ET PLUVIALES DEVIENT OBLIGATOIRE

Vous vendez votre bien immobilier ? Depuis le 1^{er} janvier 2026, le contrôle de vos branchements d'eaux usées et pluviales est obligatoire. En cas de cession immobilière, ce diagnostic doit obligatoirement être fourni par le propriétaire vendeur à l'acheteur dès le compromis de vente.

Pourquoi un diagnostic obligatoire ?

L'objectif du contrôle est double. Il permet de protéger l'acheteur en dressant un état des lieux de l'installation, mais aussi d'éviter les pollutions accidentelles du fait d'erreurs de branchements.

Établissement public compétent en matière de gestion de l'assainissement et des eaux pluviales sur la commune, le SYSEG* et ses équipes constatent régulièrement ce type de dysfonctionnements. « *Il arrive que les eaux usées d'une habitation ou d'un local commercial soient raccordées par erreur au réseau d'eaux pluviales. Les eaux des toilettes, de vaisselle sont alors directement envoyées à la rivière où elles engendrent des pollutions. Les eaux usées de chaque habitation doivent impérativement être dirigées à la station d'épuration où elles sont dépolluées avant d'être renvoyées sans danger au milieu naturel. Voilà pourquoi ce contrôle des branchements est indispensable* », indique Gérard Faurat, président du SYSEG.

Que se passe-t-il en cas de branchements non conformes ?

Si le branchement est jugé non conforme, le SYSEG demandera la réalisation de travaux de mise en conformité auprès du propriétaire vendeur. Le délai d'exécution dépendra de la nature des travaux à réaliser.

Si les travaux ne sont pas réalisés avant la vente effective du bien, les délais et obligation de mise en conformité seront transférés au propriétaire acquéreur. ●

SYSEG : 04 72 31 90 73
syseg@syseg.eu ; syseg.fr

Prise de rendez-vous : 07 63 33 74 56 ;
reckenspieller@syseg.eu



Quels sont les types de biens concernés ?

Tous les biens raccordés au réseau d'assainissement sont concernés par la réalisation de ce diagnostic : maisons individuelles, appartements, immeubles, entreprises, locaux commerciaux ou publics.

* Syndicat pour la station d'épuration de Givors

EN
COMMUN

Vienne
Condrieu
Agglomération

RÉALISATIONS 2025

2025

LES PRINCIPALES RÉALISATIONS DE L'AGGLO

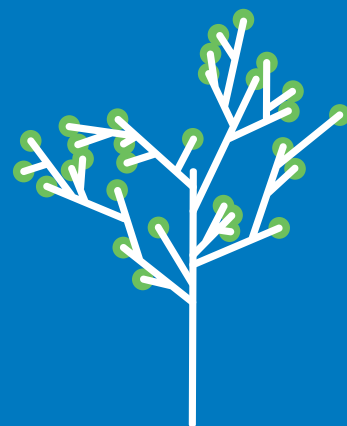
- Poursuite du chantier du cours Brillier à Vienne.
- Poursuite du déploiement des bornes de collecte des déchets alimentaires sur les secteurs denses des communes d'Ampuis, Chasse-sur-Rhône, Condrieu, Estrablin, Loire-sur-Rhône, Pont-Évêque, Sainte-Colombe, Saint-Romain-en-Gal et Vienne.
- Poursuite du déploiement du matériel informatique dans les écoles maternelles et primaires du territoire.
- Organisation de la 2^e journée de la découverte des métiers de la petite enfance.
- Mise en place de l'Espace Renov'Habitat, guichet unique pour la rénovation énergétique et l'adaptation des logements liée à la perte d'autonomie.
- Démarrage des travaux de raccordement des eaux usées des 8 communes de la Région Saint-Jeannaise à la station d'épuration Vienne-Sud.
- Mise en service des plateaux sportifs du gymnase de Pont-Évêque après leur modernisation.
- Nouvelle formule de Caravan'Jazz en tournée à Moidieu-Détourbe, Saint-Romain-en-Gal, Chasse-sur-Rhône, Pont-Évêque, Longes, Loire-sur-Rhône et Seyssuel.
- Réception du chantier de rénovation énergétique du siège de l'Agglo à l'Espace Saint-Germain.
- Renouvellement du collecteur de transit des eaux usées de Luzinay, Vilette-de-Vienne et Chuzelles.
- Organisation de la 1^{re} soirée découverte des activités proposées au stade nautique Françoise Clavery-Bouyson.
- Organisation du Printemps des fermes 2025 avec la participation d'exploitations agricoles d'Ampuis, Chasse-sur-Rhône, Échalas, Estrablin, Eyzin-Pinet, Les Haies, Loire-sur-Rhône, Luzinay, Moidieu-Détourbe, Trèves, Tupin-et-Semons, Vilette-de-Vienne.
- Démarrage du chantier d'extension de la halte fluviale de Vienne et de requalification de ses abords.
- Organisation de Vélo Village à Saint-Cyr-sur-le-Rhône.
- Réception du chantier d'extension et de modernisation du local des archives de l'Agglo à Pont-Évêque.
- Organisation du 1^{er} Carrefour des Talents, le rendez-vous du recrutement et des métiers.
- Lancement du nouveau service de location longue durée de vélo à assistance électrique « VéloLoc Agglo ».
- Finalisation de la zone du plateau à Trèves.
- Action de promotion du territoire auprès des internes en médecine lors d'une soirée Jazz à Vienne.
- Mise en service de la nouvelle station d'épuration aux Haies.
- Acquisition du 1^{er} car hydrogène pour la ligne 134 reliant Condrieu à Givors.
- Finalisation de la mise en accessibilité de la piscine de Loire-sur-Rhône.
- Signature de la convention territoriale générale avec la CAF.
- Mise en service du demi-échangeur de Vienne-Sud.

Vienne Condrieu Agglomération  
www.vienne-condrieu-agglomeration.fr



Zoom sur l'action de l'Agglo dans votre commune

- 161 élèves d'Échalas utilisent chaque jour les transports scolaires de l'Agglo.
- 511 voyages en navette L'Va ont été effectués par les Chalarons.
- 121 Chalarons inscrits à Blablacar Daily, service de covoiturage financé par l'Agglo.
- 22 petits Chalarons accueillis dans l'un des 16 Établissements d'Accueil du Jeune Enfant gérés par l'Agglo.
- 186 élèves Chalarons ont assisté au concert jeune public de Jazz à Vienne au Théâtre Antique.
- 18 assistantes maternelles chalaronnes en lien avec le Relais Petite Enfance 1^{ers} pas mis en place par l'Agglo.
- Accompagnement d'un Chalaron dans le cadre du Plan Local Insertion Emploi de l'Agglo.
- Aménagement d'une aire de présentation des bacs pour les usagers de la rue des Autrichiens.
- Poursuite de l'équipement de l'école d'Échalas en matériel informatique déployé par l'Agglo dans le cadre du schéma directeur numérique avec l'installation de 2 vidéo-projecteurs et de 2 écrans numériques interactifs, ainsi que de 58 tablettes.
- 36 Chalarons abonnés aux piscines de l'Agglo.
- 44 autorisations d'urbanisme (PC, DP...) instruites par l'Agglo.
- Aménagement des rues du Coin et de la Voûte.
- Réfection de la rue de l'Ancienne Forge et de la route du Buisson Sorbier.
- Accompagnement de la commune pour l'implantation des Halles Chalaronnes suite à l'appel à projet.
- Octroi d'une aide aux Halles Chalaronnes.
- Organisation d'un atelier sur le thème du marché.
- Accompagnement de la commune dans la recherche de financements pour ses projets d'investissement, notamment celui du gymnase.
- Organisation par l'Agglo de la 4^e édition du Printemps des fermes avec la participation du GAEC des Tuillières et du GAEC du Petit Limousin. ●





LE FOYER RURAL ET QUELQUES GRANDES MANIFESTATIONS

Le groupe de théâtre du Foyer rural en 1968.

La création du foyer rural

Les années 60 sont pour la jeunesse d'Échalas des années de convivialité et de belles rencontres entre copains. L'envie d'être ensemble ou de faire plaisir à d'autres incite quelques jeunes à créer une association loi 1901 baptisée le Foyer rural dont les statuts sont déposés en préfecture du Rhône le 26 février 1964. Ils précisent qu'elle a un caractère récréatif et éducatif, avec pour objet : d'aménager dans son périmètre un centre plaisant offert et ouvert à tous ; d'étudier en commun les questions intéressant la vie rurale sous tous ses aspects, de favoriser la pratique de l'éducation

physique ; et enfin d'organiser les loisirs de la collectivité, de renforcer par tous les moyens la solidarité morale des habitants, l'esprit de compréhension mutuelle et d'entraide. Il apparait très vite qu'il manque un local pour se réunir. Après avoir étudié différentes options, et compte tenu des difficultés administratives et financières, l'association se tourne vers la commune pour étudier avec elle la possibilité de construire un local. En 1964, les jeunes récupèrent un chalet en bois à Condrieu, il sera installé près de l'école avec l'aide de la mairie. Le foyer rural est né.

La venue de Claude François en 1967

Une très grande manifestation a lieu en septembre 1967 avec la venue de Claude François, lors de l'organisation d'un bal. Un chapiteau avec podium est loué à Pont-de-Chéry pour recevoir cette vedette. Un contrat signé entre Pierre Gardier, président du Foyer rural et Claude François est conservé dans les archives, avec le curriculum vitae du chanteur dont voici quelques extraits : « Je suis né au bord du canal de Suez. Et quand je dis au bord, je ne pense pas si bien dire, car la maternité donnait directement sur le canal. Du balcon de ma chambre, j'aurais pu (si j'avais su nager) piquer une tête pour me rafraîchir, car en Egypte, en février, le soleil tape terriblement [...] Je suis enfant de cœur pendant huit ans et je chanterai en soliste pendant les messes catholiques et les psaumes [...] Je suis admis à l'Académie Nationale de Musique de Monaco. Plus tard, je me retrouve au Caramel-Club, temple parisien du twist, madison, sloop, etc... et je gagne ma vie en démontrant trois fois par soirée sur scène comment bien danser toutes ces danses. » On retrouve également dans les archives la liste nominative de ses musiciens et des célèbres Claudettes.

Samedi, Rika Zarai animera la soirée d'inauguration du Foyer rural d'Echalas

Demain sera donc grand jour de fête à Echalas. Et pour cet événement que constitue l'inauguration du nouveau foyer rural avec la soirée de gala qui sera donnée ensuite, c'est toute la population qui se trouve concernée. D'ailleurs, ainsi que nous l'avons relaté à l'époque, jeunes et adultes ont participé activement à l'aménagement de cette imposante salle qui a ouvert de belles perspectives à la commune, dans bien des domaines.

Outre donc la cérémonie officielle d'inauguration qui aura lieu vers 18 heures, ce samedi, ce qui retient l'attention c'est la soirée qui débutera à 21 heures, avec la participation de l'excellent orchestre de Jacques...

faisant danser, et d'autre part à préparer la salle à la venue de la grande vedette de la chanson qu'est Rika Zarai. Mais qui est donc Rika Zarai...

Rika Zarai, musicienne classique de formation (elle aime beaucoup Bach, Haendel, Debussy, Ravel, etc.) avait déjà fait ses premiers pas en Israël avant de venir à Paris. N'organisaient-elle pas, alors qu'elle effectuait son service militaire (ce que font les femmes israéliennes) des spectacles pour l'armée ? Elle a fait son chemin depuis son arrivée en France, en 1960. Et elle est actuellement une vedette très recherchée, car son éventail de chansons, son registre, lui ouvrent tous les publics. Depuis son étonnant succès avec « Casatchok », elle n'a pas cessé d'enregistrer des disques, de parcourir le monde. Elle ne renie pas son attachement à son pays, mais, comme elle le disait très franchement l'autre semaine à la T.V., elle ira partout où, par ses chansons, elle peut apporter le...

Article de journal de 1971.

La venue de Rika Zarai en 1971

Un autre événement important est organisé par le Foyer rural : la venue de la chanteuse Rika Zarai et la participation du réputé orchestre de Jacques Serna, le 4 décembre 1971. Ce jour-là, sera également marqué par l'inauguration officielle de la nouvelle salle du foyer rural. Voici un extrait d'un article de journal précédent l'événement : « La chanteuse Rika Zarai sera à Échalas, le samedi 4 décembre en soirée. Les jeunes de la commune, aidés par la municipalité ont repris et amélioré la formule qu'ils avaient inaugurée avec Claude François, et qui avait été un grand succès. Mais cette fois, ce ne sera plus sous un chapiteau qu'ils donneront cette soirée, mais dans l'immense salle, qui sera d'ailleurs inaugurée officiellement dans l'après-midi. [...] » ●

Claude François et sa troupe bientôt dans notre région

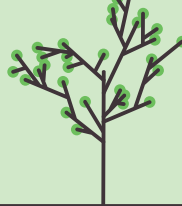
Quelques jours seulement nous séparent du grand événement régional qui, le dimanche 24 septembre, va drainer vers la petite localité d'Echalas toute la jeunesse du canton et de toute la région.

Le Foyer rural de cette commune qu'animent le dévoués...

toute sa troupe, que tous les jeunes connaissent bien.

A noter qu'en soirée, le bal sera gratuit pour tous ceux qui auront assisté au gala de la matinée. Il sera animé par Dal Mell...

Article de journal de 1967.



POUR DES ESPACES VERTS PLUS DURABLES

Face aux enjeux climatiques et environnementaux, Échalas s'inscrit dans une démarche de transition écologique, en repensant la gestion de ses espaces verts et de ses aménagements paysagers. Ces actions concrètes visent à préserver la biodiversité, améliorer le cadre de vie et adapter le territoire aux évolutions climatiques.

La commune a progressivement mis en place une gestion raisonnée des espaces verts, fondée sur des pratiques plus respectueuses de l'environnement. La réduction des tontes, l'entretien différencié selon les usages et la limitation des interventions permettent de laisser davantage de place à la nature, tout en conservant des espaces publics agréables et sécurisés.

Cette approche favorise le retour de la biodiversité et contribue à réduire l'empreinte écologique de l'entretien du village.

La transition écologique s'appuie également sur des actions visibles et pédagogiques. L'installation d'hôtels à insectes sur plusieurs sites permet d'offrir des refuges aux pollinisateurs et aux insectes auxiliaires, indispensables à l'équilibre des écosystèmes. Ces aménagements sont complétés par d'autres dispositifs favorables à la biodiversité, tels qu'une spirale à lézards ou une cabane à hérissons, notamment sur le site de la Comtoise. L'ensemble de ces équipements contribue à la sensibilisation des habitants, et plus particulièrement des plus jeunes, à la richesse et à la préservation du vivant.



Hôtels à insectes de la Comtoise.



Aménagement de la Comtoise avec plantes vivaces et arbres labellisés « végétal local ».

Le nouvel aménagement de la Comtoise illustre cette volonté de faire autrement. Les végétaux plantés sont d'origine locale, issus d'un label garantissant leur adaptation au territoire, et produits par une pépinière de Saint-Julien-Molin-Molette.

Le choix d'essences locales et rustiques permet de limiter les besoins en arrosage, d'améliorer la résistance aux sécheresses et aux fortes chaleurs, et d'assurer une meilleure intégration paysagère.

La commune anticipe les effets du changement climatique en intégrant des végétaux adaptés aux conditions futures : étés plus chauds, épisodes de sécheresse plus fréquents, pluies plus intenses bien que plus espacées.

La végétalisation des espaces publics contribue également à la création d'îlots de fraîcheur, essentiels pour améliorer le confort thermique, notamment en période estivale, et réduire les effets des fortes chaleurs sur les habitants.

À travers ces choix, la commune d'Échalas affirme une transition écologique pragmatique et ancrée dans le territoire, au service du cadre de vie, de la santé et de la biodiversité.

Ces actions, parfois discrètes mais durables, participent à construire un village plus résilient, plus agréable et tourné vers l'avenir. ●

Ensemble



Quelques créations de l'association.

Scrapaechalas

LAISSEZ PARLER VOTRE CRÉATIVITÉ !

Scrapaechalas démarre 2026 avec enthousiasme après une année 2025 riche en moments partagés. Notre association déborde d'idées ! Des ateliers Halloween et de Noël ont ravi les petits créatifs : les enfants ont réalisé de superbes cartes ou mini-albums. Trois nouvelles inscrites ont rejoint notre tribu passionnée. Nous avons aussi participé au Téléthon avec un atelier solidaire.

L'aventure continue avec une belle crop animée par Christelle (www.lartenciellechristelle.com) en janvier, entre découpage, collage et bonne humeur.

Au-delà du plaisir manuel, le scrap est un vrai bol d'air pour l'esprit : il réduit le stress, apaise et permet de préserver ses souvenirs de manière unique.

Si l'envie vous démange... venez essayer ! Chacun y trouve son style et de belles histoires à créer. ●

Pour Jeanne et tous les autres

TÉLÉTHON 2025

Si le 28 novembre la météo était contre nous, nous avons pu bénéficier d'un temps beaucoup plus clément le 5 décembre et avons eu le plaisir de régaler les Chalarons gourmands avec nos célèbres crêpes, gaufres et vin chaud.

Nous avons remis cette année la somme de 2 676,50 € à l'AFM Téléthon avec le soutien de Fred's Cooking, Lys Coiffure, Mille et Zim et la participation de la mairie de Trèves associée à l'école de musique.

Merci pour les malades, les familles et les chercheurs qui sont de plus en plus des « trouveurs ». ●



La célèbre crêpe !



Échalas danse

STAGE DÉCOUVERTE !

L'association Échalas Danse vous propose pour cette nouvelle année un stage découverte le temps d'un week-end, les 28 et 29 mars, une grande première !

Il sera ouvert à tous, enfants comme adultes, sur inscription. L'occasion de découvrir ou redécouvrir des styles de danse qui vous donneront peut-être l'envie de vous inscrire la prochaine saison.

Le programme est confectionné par les professeurs et sera dévoilé sur les réseaux sociaux.

Alors n'attendez plus ! Réservez votre week-end et rendez-vous sur Facebook et Instagram pour en savoir plus. ●



La belle dynamique du Sou des écoles.

Sou des écoles

DES ÉVÈNEMENTS AU PROFIT DES ENFANTS

L'assemblée générale du Sou des écoles s'est tenue le 25 septembre. Elle a permis de revenir sur une année riche en événements au profit des enfants. Grâce à l'engagement des bénévoles, au soutien des parents, de l'équipe enseignante et de la mairie, le Sou a pu reverser 10 194,94 € au bénéfice des enfants pour l'année 2024-2025.

En 2026, le bureau évolue tout en gardant son esprit dynamique et engagé. Ce premier trimestre, riche de succès grâce à tous, confirme cette belle dynamique. Un rendez-vous festif inédit vous attend le 24 avril... Soyez à l'affut, vous allez adorer !

En attendant, à vos agendas : loto le 8 mars, kermesse le 19 juin.

Le Sou des écoles vous souhaite une belle année 2026, pleine de joie et de moments partagés. ●



Le Haras du Préjeurin vu du ciel.

À cheval à Préjeurin

DE NOMBREUSES ANIMATIONS POUR TOUS

Le Haras de Préjeurin et l'association À Cheval à Préjeurin vous présentent leurs animations jusqu'au mois de juin. Le 5 avril se tiendra un challenge CSO. Le 19 avril aura lieu un concours de Mountain Trail, puis le 3 mai un concours de saut d'obstacles. Du 14 au 17 mai se déroulera le Caval Trophy, suivi par le Trec les 24 et 25 mai. La saison se clôturera le 14 juin avec la finale départementale de dressage.

Une buvette et un espace snacking seront présents sur toutes les manifestations. Lors des challenges, des animations supplémentaires seront proposées. Venez nous rencontrer et découvrir nos activités. Événements ouverts à tous, cavaliers ou non. ●

ENSEMBLE PAROISSIAL
NOTRE-DAME DE L'UNITÉ
SAINT-MARTIN - SAINT-ROMAIN
Givors - Grigny - Échalas - Saint-Bonnet-en-Coste

PARCOURS ALPHA
un temps de partage
sur le sens de la vie et la foi chrétienne

REPAS offert → TOPO thématique → DISCUSSION libre

Soirée découverte
vendredi 30 janvier à 20h00
Salle du Préau 2 à Echalas

VEZ **DÉCOUVRIR** OU **REDECOUVRIR**
LA FOI CHRÉTIENNE EN **FRATERNITÉ**

accueilparoissialgivors@lyon.catholique.fr
Damien : 06 10 40 12 83

Parcours Alpha 2026.

Paroisse Saint-Martin Saint-Romain

LE PARCOURS ALPHA, UN TEMPS DE PARTAGE

Le parcours Alpha est une série de rencontres en petits groupes pour aborder les grandes questions de la vie à la lumière de la foi chrétienne, dans un cadre ouvert et convivial. Tout le monde est invité quel que soit sa foi. Après un temps de partage avec un repas, un court exposé est présenté, suivi d'un échange en petit groupe sur la question du jour. Chaque séance porte sur un sujet différent : le sens de la vie, la prière, pourquoi le mal.

Vous souhaitez explorer votre foi ? Vous aimeriez vivre une réelle expérience de fraternité ?

Rejoignez le parcours Alpha qui a commencé fin janvier. La paroisse vous accueille tous les vendredis, à partir de 20h à la salle du Préau 2.

Contact : Damien Guillot au 06 10 40 12 83 ●

Handball Club Échalas

UNE COMMISSION ANIMATION DYNAMIQUE

Le HBCE continue son développement en dépassant les 220 licenciés. Cela nécessite de l'organisation, c'est pourquoi les joueurs s'impliquent en participant à l'encadrement, l'arbitrage, table de marque pour le fonctionnement de l'association. Ce sont des exigences fédérales.

Les parents aussi s'impliquent, alors mettons en lumière le dynamisme de la commission animation. Cette équipe nous prépare des soirées de matchs où la diversité de l'offre à la buvette est appréciée ! N'hésitez pas à les rejoindre pour participer à ces moments de convivialité.

L'accueil que nous proposons est un marqueur de notre club dont la réputation ne cesse de grandir. C'est une belle image du vivre-ensemble dans la pratique et le soutien du sport en milieu rural. ●



L'équipe animation.



Échalas
un village, des hameaux

En chemin...



LIEU-DIT MONTMAIN

Montmain ou « Mont Moyen »
dépendait dès le XIII^e siècle
des sieurs de Montagny
et des comptes de Lyon.

Source : *Histoire d'un village du Parc du Pilat*.
Ce livre est offert à tous les nouveaux habitants d'Échalas.



Envoyez-nous vos photos :
accueil@mairie-echalas.fr