



**Lien Spécial**  
**La Forêt communale**  
**de Lapoutroie**

*Il faut savoir être un  
arbre durant les quatre  
saisons,  
Et regarder,  
pour mieux se taire (...)*  
Jules Supervielle

# Connaître notre forêt

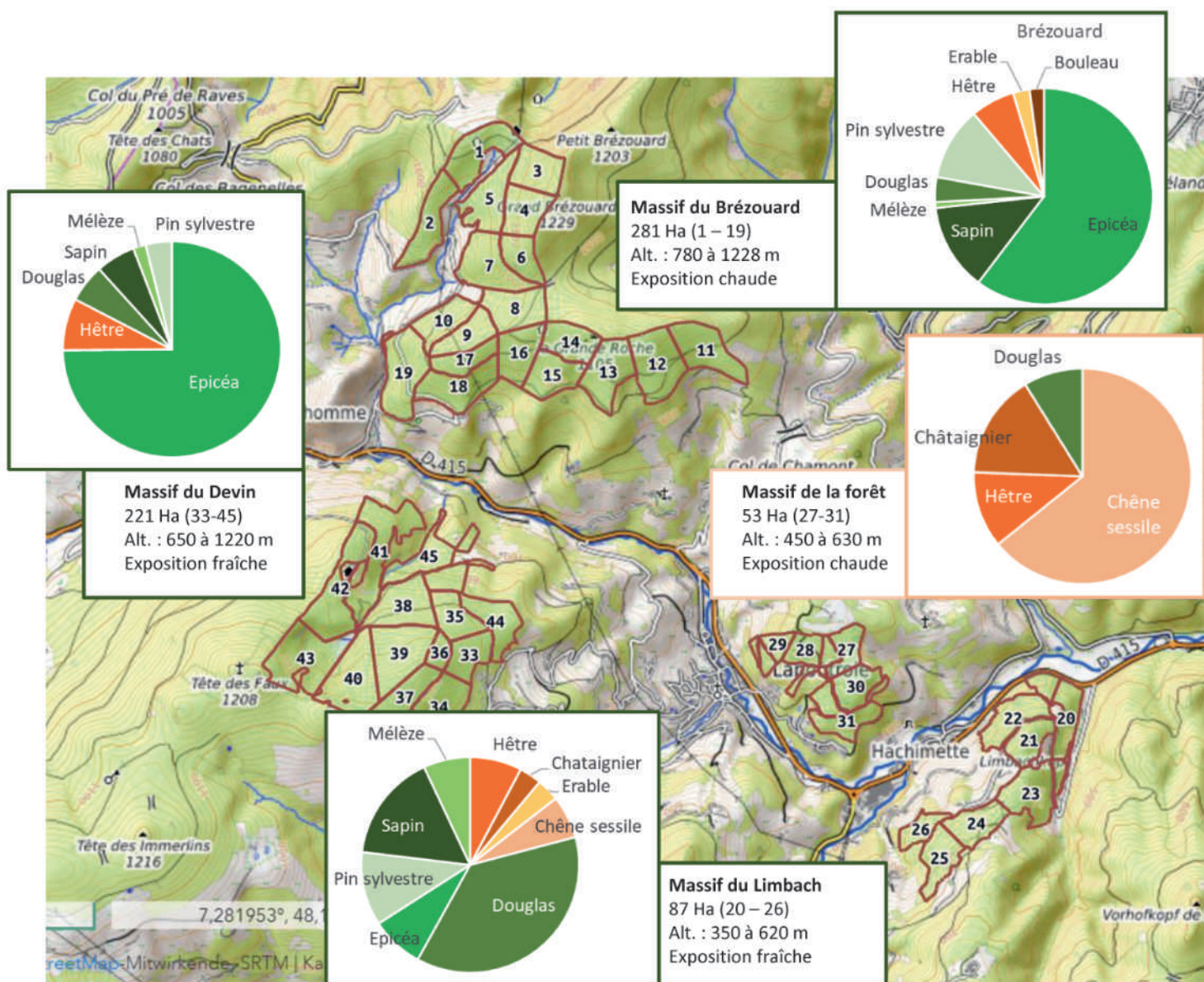
## Notre forêt, en quelques mots

C'est en 1778 qu'une partie de la forêt de Lapoutroie est devenue propriété de la commune. Aujourd'hui partie intégrante de notre patrimoine, elle couvre **640 hectares**.

Elle est à la fois :

- ❖ un espace naturel remarquable
- ❖ une source de bois et d'énergie
- ❖ un espace de loisirs
- ❖ **un héritage pour nos enfants**

Notre forêt communale est répartie en 4 grands massifs qui offrent chacun une exposition au soleil et une nature de sol particulières, et accueillent des espèces d'arbres adaptées à ces caractéristiques.



Les 4 massifs de la forêt communale de Lapoutroie

Les deux massifs les plus élevés sont le Brézouard et l'Étang du Devin. Dans ces deux massifs, l'espèce majoritaire est l'épicéa.

Le massif du Limbach accueille une population plus mélangée, avec une part de feuillus et une dominante de pin Douglas.

Le massif de la Forêt est le seul dans lequel les feuillus dominent, en particulier chêne, châtaignier et hêtre.

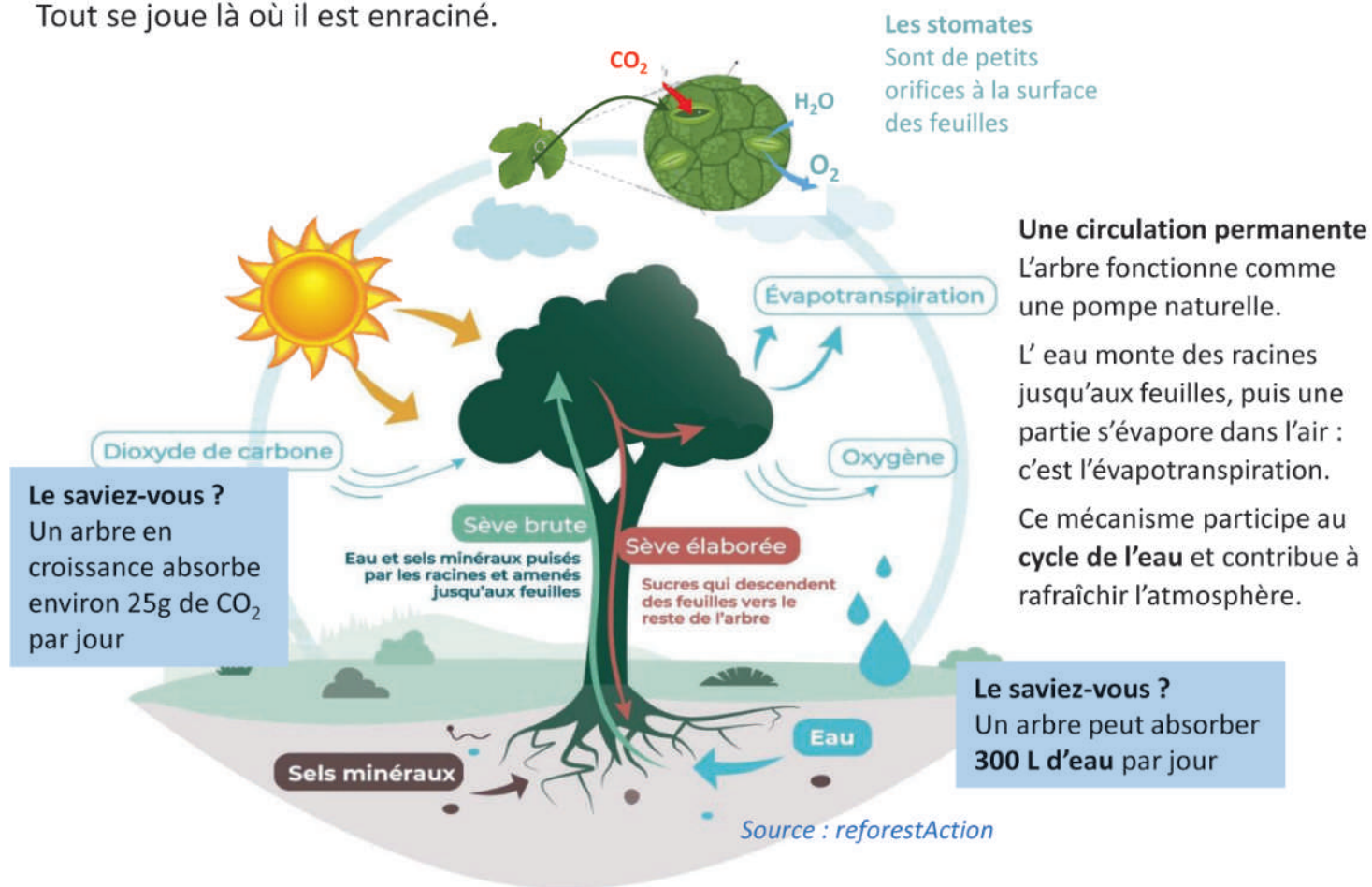
Les 640 Ha sont découpés en 45 parcelles pour permettre une gestion plus fine.

## Comprendre la forêt

### Comment fonctionne un arbre ?

Un arbre est un être vivant... immobile. Il ne peut ni se déplacer, ni chercher ailleurs ce dont il a besoin.

Tout se joue là où il est enraciné.



### L'arbre se nourrit de deux mondes

**Dans le sol**, ses racines absorbent l'eau et les éléments minéraux. **Dans l'air**, ses feuilles captent le dioxyde de carbone (CO<sub>2</sub>).

Grâce à la lumière du soleil, l'arbre transforme ces éléments en sucres : c'est la photosynthèse. Ces sucres sont son énergie. Ils lui permettent de fabriquer du bois, de produire de nouvelles feuilles, de former des fleurs et des graines, de se défendre contre les maladies et les insectes.

### L'arbre assure sa descendance

Les arbres produisent du pollen, qui, porté par le vent ou les insectes, va féconder une fleur. La poussière jaune qui se dépose partout à la fin du printemps, c'est du pollen de **conifères**.

Après la fécondation, il se forme un fruit. En forêt, les fruits sont variés : glands, châtaignes, pignons de pin, « hélicoptères » ou samares des érables. Ils peuvent survivre à l'hiver, et germer lors des printemps suivants.

### Le saviez-vous ?

Les « pommes de pin » sont les fleurs des résineux. On les appelle aussi « cônes », d'où le nom de **conifères**.

### Un allié pour le climat

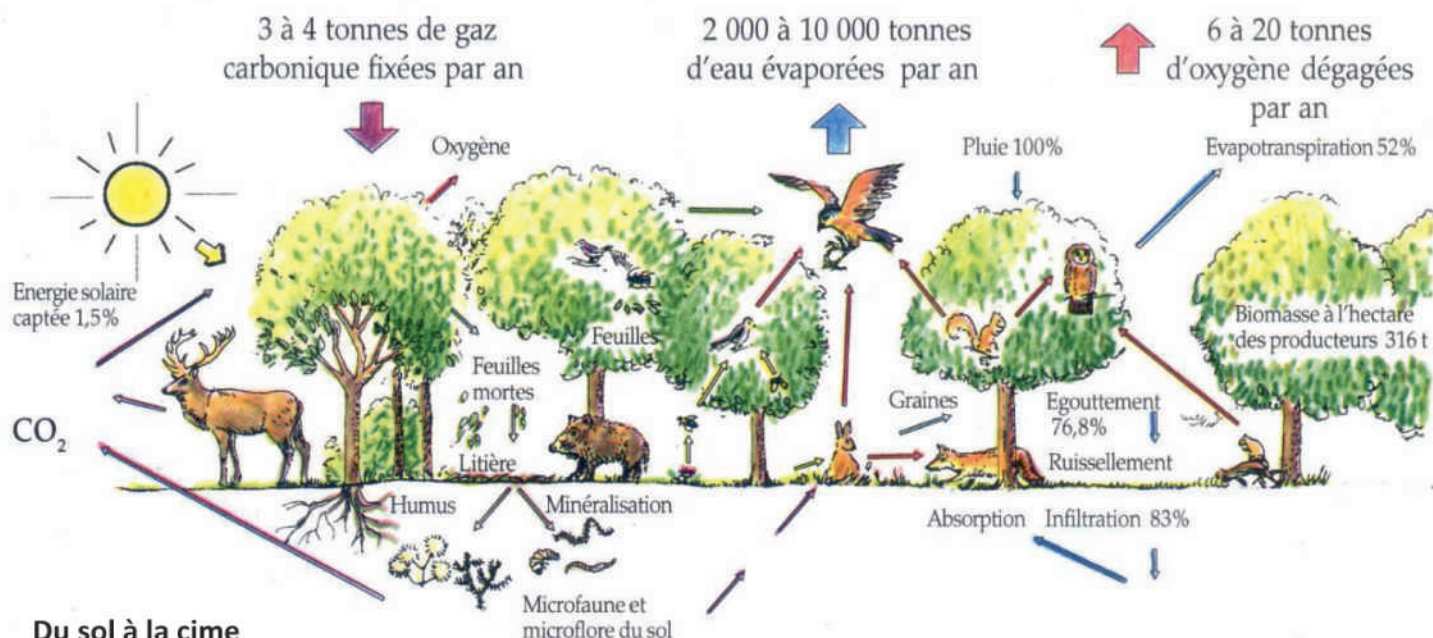
En stockant le carbone dans son bois, l'arbre agit comme un réservoir naturel. C'est pour cette raison que l'on parle d'un arbre comme d'un **puits de carbone**.

## Une forêt, c'est tout un monde

Une forêt, c'est bien plus qu'un ensemble d'arbres.

C'est un **écosystème** : un milieu où vivent ensemble des plantes, des animaux, des champignons et une multitude d'organismes invisibles à l'œil nu.

Chacun joue un rôle. Chacun dépend des autres.



### Du sol à la cime

Tout commence au sol.

Les feuilles mortes, les branches tombées et le bois en décomposition forment l'humus.

Des micro-organismes, des insectes et des champignons les transforment en éléments nutritifs.

Ces éléments nourrissent à nouveau les arbres.

### Une chaîne de relations

Les arbres nourrissent des chenilles.

Les chenilles nourrissent des oiseaux.

Les oiseaux dispersent des graines.

Même un **arbre mort** continue de servir :  
il abrite des insectes, des champignons, des cavités  
pour les oiseaux.

En forêt, la vie circule en permanence.

### Le saviez-vous ?

Dans le tronc d'un **hêtre mort**, on a identifié plus de 80 espèces d'insectes



### Le bon, la brute et le truand...

Les scolytes sont des insectes qui creusent des galeries sous les écorces des arbres pour y pondre leurs œufs. Les arbres perdent alors leur écorce, et dépérissent...

Nos forêts accueillent aussi le pic noir, qui se nourrit des larves de scolyte en les cherchant sous l'écorce.

Favoriser la présence du pic noir, c'est utiliser l'écosystème pour lutter contre le scolyte !

## Comprendre la forêt

### Le renouvellement des forêts

Les graines issues des arbres germent, pour donner des arbrisseaux. Certaines au pied de l'arbre, d'autres beaucoup plus loin, transportées par le vent ou les animaux.

Parmi tous les arbrisseaux, tous n'arriveront pas à maturité. Certains seront broutés par le gibier, se dessècheront, souffriront de la compétition avec d'autres arbres du voisinage.

Les plus adaptés aux conditions climatiques et à l'écosystème survivront.

La forêt peut ainsi s'adapter, lentement, à de nouvelles conditions.

### Quand la forêt souffre...

#### Quand la forêt manque d'eau

Ces dernières années, comme en 2022 et 2023, les sécheresses ont mis nos forêts à rude épreuve.

Quand le sol s'assèche, l'arbre doit se protéger.

Pour limiter l'évaporation, et la déshydratation, il ferme ses stomates.

Mais alors, il capte moins de CO<sub>2</sub> et produit moins d'énergie.

Il grandit plus lentement.

Il s'affaiblit.

Il devient plus vulnérable aux maladies.



*Jeunes arbres écorcés*

#### Quand le gibier est trop gourmand

Les sangliers mangent des glands, qui ne donneront jamais de chêne..

Au printemps, les cervidés abrutissent les bourgeons de jeunes arbres, qui cessent de grandir, et meurent. En hiver, ils se nourrissent de l'écorce de jeunes branches, l'arbre est fragilisé et dépérit...

Un gibier trop abondant empêche le renouvellement naturel de la forêt.

#### Le saviez-vous ?

Les cervidés aiment particulièrement les bourgeons de sapin

### Une forêt diversifiée est une forêt plus résistante

Une forêt composée d'espèces différentes, d'arbres d'âges différents, est moins fragile. Quand les conditions climatiques changent, il y a plus de chances qu'une espèce soit adaptée. Face aux ravageurs, qui s'attaquent le plus souvent à une espèce, certains arbres seront épargnés.

#### Un équilibre à préserver

Moins d'eau, plus de chaleur, davantage de ravageurs : la forêt doit s'adapter à des conditions nouvelles.

Comprendre comment fonctionne une forêt permet de mieux saisir pourquoi la gestion forestière évolue aujourd'hui.

Une forêt en bonne santé commence toujours par des arbres capables de résister.

## Qui gère notre forêt ?

La forêt communale est soumise au régime forestier, et gérée par l'Office National des Forêts.

### Un plan de gestion pour planifier à long terme

La forêt se pense sur le long terme :  
les décisions d'aujourd'hui façonnent le paysage de demain.

Tous les 20 ans, l'ONF réalise un diagnostic complet. Il analyse chaque parcelle, en observant :

- sa richesse en arbres que l'on peut couper (capacité de production)
- la richesse de son écosystème (fonction écologique)
- son importance pour l'accueil du public

Un **document de gestion** fixe ensuite les objectifs de production moyenne et les orientations de gestion pour 20 ans.



**Document de gestion de la forêt de Lapoutroie** - consultable en ligne  
<https://appliforet.onf.fr/+a/A034690F>

### Une gestion annuelle pour tenir compte des aléas

Le plan de gestion ne peut pas prévoir les événements climatiques à venir, ni les cours du bois.

Chaque année, un programme de coupe est établi en prenant en compte l'état du marché et les travaux à faire en urgence.

Les parcelles sont exploitées successivement. Quelques parcelles sont exploitées chaque année, puis on les laisse au repos pendant une dizaine d'années.

Karine Daunay est technicienne forestière à l'ONF pour notre commune et celle de Sigolsheim.

Son travail consiste :

- ❖ à veiller au respect des règlements concernant la gestion et la protection des forêts
- ❖ à mettre en œuvre les travaux forestiers prévus
- ❖ à surveiller la réalisation des coupes et des travaux
- ❖ à aider le public à comprendre la forêt

Elle est l'intermédiaire entre les décideurs (élus, ONF) et les professionnels chargés de la réalisation des travaux



**Karine Daunay (à gauche) lors d'une sortie à l'Etang du Devin avec les enfants de l'école de Lapoutroie**

## Connaître notre forêt

### Des zones à préserver pour leur biodiversité

La totalité de notre forêt communale se situe dans le **Parc Naturel Régional des Ballons des Vosges** (PNRBV).

Certains secteurs sont également en zone **Natura 2000** (ZSC : préservation des Chauves-souris et ZPS Hautes-Vosges : en particulier préservation de certains rapaces nocturnes).

#### L'étang du Devin, un trésor local

Tourbière d'une grande richesse écologique, l'Étang du Devin est protégé par un arrêté préfectoral.

#### Un écosystème qui abrite des espèces rares.

On peut y rencontrer des espèces animales :

- ❖ chauve-souris
- ❖ grenouille rousse et crapaud commun
- ❖ triton alpestre ou palmé

Et des espèces végétales :

- ❖ racine de corail
- ❖ linaigrette
- ❖ drosera

#### Un écosystème à entretenir

Une tourbière est une zone qui doit rester humide, ou risque de se refermer.

En 2023, le PRNBV et l'ONF ont organisé un chantier d'abattage d'épicéas aux abords de l'Étang. Résultat :

- ❖ plus de lumière arrivant à la tourbière
- ❖ moins d'eau prélevée par les arbres

Le débardage a été fait avec un cheval par Francis Dopff - ferme de la Tête des Faux

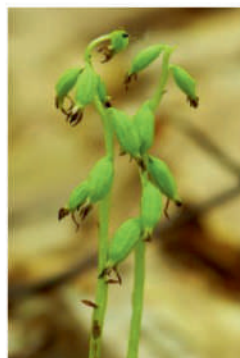
Les enfants de notre école étaient présents !



Ici, la priorité est la protection du milieu naturel



**Linaigrette**  
(W. Bulach CC)



**Racine de corail**  
(B. Cuber CC)



**Drosera**  
(N. Elhardt CC)



**Grenouille rousse**  
(H. Krisp CC)



**Triton palmé**

## Agir dans la forêt

### Pourquoi coupe-t-on des arbres ?

Couper ne signifie pas détruire.

Les coupes permettent :

- ✓ de récolter du bois
- ✓ de favoriser les plus beaux arbres
- ✓ de diversifier les âges et les essences

Les arbres à couper sont choisis lors du **martelage**.

Chaque année, l'ONF

- ❖ prévoit le **programme annuel de coupes**
- ❖ embauche des prestataires pour l'abattage, le débardage, le stockage et le transport du bois
- ❖ suit l'ensemble des chantiers
- ❖ assure la commercialisation du bois

### Les bûcherons abattent les arbres



*Entrepreneur individuel à Lapoutroie, **Thomas Schmitt** réalise des prestations de service dans notre forêt. Soucieux d'écologie, il prend en compte les règles de sécurité en s'associant à un autre bûcheron d'Orbey pour travailler en sécurité.*

**Thomas Schmitt**, bûcheron

« Ce métier me permet une grande liberté dans l'organisation de mon travail. »



### Le martelage des arbres à abattre

Plusieurs agents ONF collaborent dans le choix des arbres à marteler, chacun apportant son regard de spécialiste sur

- ❖ la valeur marchande
- ❖ l'importance de l'arbre pour la biodiversité
- ❖ l'impact de l'arbre sur le paysage



**Le débardeur** cherche les troncs abattus dans les parcelles et les amène en bord de chemin. Il travaille parfois sur des terrains en pente et doit disposer d'engins puissants.

**Geoffrey Garnier** a intégré l'entreprise familiale aux côtés de son père Hubert, après des études en sciences de l'environnement. En 2024 Geoffrey a repris l'entreprise à son compte.



**Geoffrey Garnier**, débardeur

« Depuis six générations notre famille travaille en forêt ».

**Le grumier** transporte les bois abattus (grumes) du bord des chemins jusqu'aux entreprises utilisatrices. Cela demande une connaissance précise des routes et accès en forêt. L'entreprise Herry à Ban sur Meurthe, de l'autre côté du col, connaît particulièrement bien notre vallée.

## Connaître notre forêt

### La forêt et le budget communal

La vente du bois apporte une recette complémentaire, selon la quantité et la qualité des bois vendus.

Mais il faut financer :

- l'abattage et le débardage
- l'entretien des chemins
- les plantations et la protection des jeunes arbres
- la gestion

#### Le saviez-vous ?

Les grumiers ont besoin de chemins stables et il faut quelquefois leur aménager des zones de retournement.

En 2020,

Les ventes de bois ont rapporté 117 000 euros

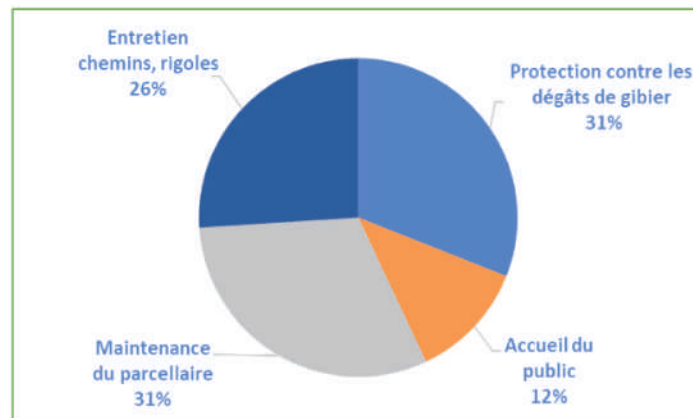
75% ont permis de payer les prestataires

15% ont financé les travaux

5% ont financé les frais de gestion

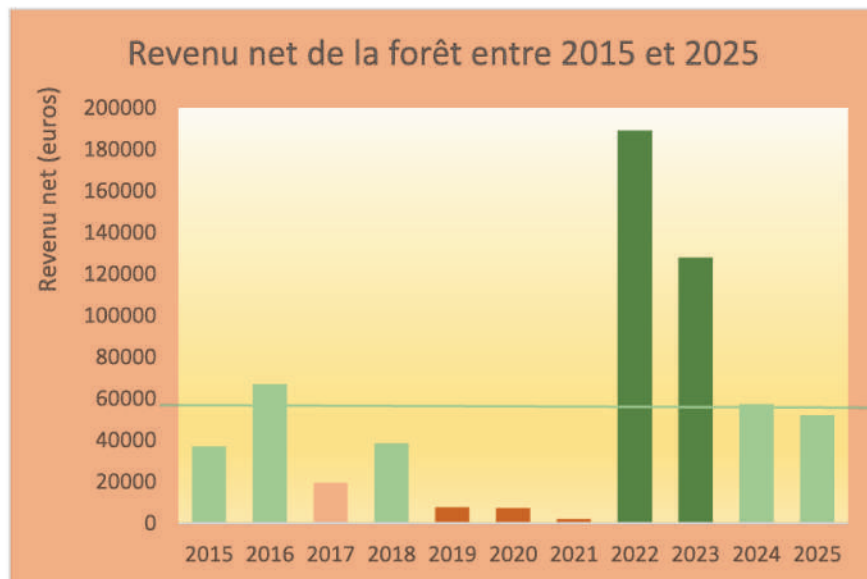
5% sont revenus à la commune

Les sommes consacrées aux travaux peuvent être ajustées selon les objectifs. Elles diminuent le revenu net de la vente du bois



Répartition des coûts des travaux en 2020

### Des revenus variables selon les années



Entre 2019 et 2021 la priorité était d'éliminer les bois scolytés. Dans un marché saturé ils n'avaient qu'une faible valeur.

Les années 2022-2023 ont permis un rattrapage grâce à la coupe de bois nobles et la hausse des cours du bois.

Entre les années 2015 et 2025, le revenu net moyen pour notre commune était de 55 000 euros.

## Agir dans la forêt

### Notre forêt communale accueille un public diversifié

Familles, sportifs, cueilleurs, beaucoup peuvent trouver dans la forêt des activités liées à leurs centres d'intérêt. De nombreux bénévoles s'investissent pour mettre en valeur le patrimoine naturel et touristique de notre forêt, afin que chacun puisse en profiter.

#### Se dépenser en plein air

Dans notre forêt on trouve

- ❖ un parcours de santé et un sentier botanique dans le massif « de la Forêt », proche du village (accès depuis « les Buissons »)
- ❖ Une promenade ludique «Un géant gourmand au Pays welche» (dépliant et départ à la Médiathèque)
- ❖ De nombreux chemins pour y randonner, pratiquer la course à pied ou le VTT



#### Le Club Vosgien du Brézouard (Fréland -Lapoutroie- Le Bonhomme)

Les bénévoles du Club Vosgien du Brézouard

- ❖ assurent l'entretien et le balisage de 191 kms de chemins de randonnée, dont 79 kms situés dans notre forêt communale. Nettoyer les chemins, entretenir bancs, tables de pic-nique, abris !
- ❖ Vérifient la cohérence des tracés avec les cartes IGN
- ❖ organisent des randonnées guidées ouvertes à tous, permettant ainsi aux promeneurs moins avertis de randonner en toute sécurité.

<https://www.club-vosgien.eu/associations/club-vosgien-brezoard/>



Réseau des chemins balisés par le Club vosgien et zones de quiétude (en mauve)



#### Zones de quiétude

Pour permettre la cohabitation des usagers et de la faune sauvage, le Parc Naturel Régional des Ballons des Vosges et l'ONF ont conjointement défini deux **zones de quiétude**.

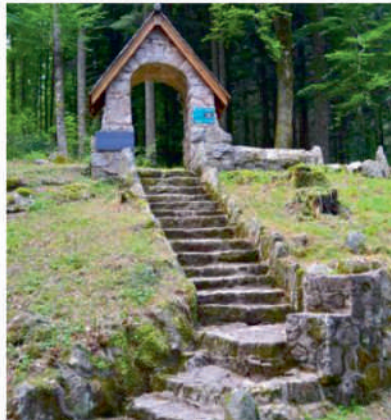
**Dans les zones de quiétude** (en mauve sur la carte)

- ❖ Je reste sur les itinéraires balisés
- ❖ Je privilégie les activités en journée
- ❖ Je respecte le silence de la nature
- ❖ Je tiens mon chien en laisse

## Agir dans la forêt

### Se souvenir et honorer : le tourisme de mémoire

A la Tête des Faux et autour de l'Étang du Devin, il y a de nombreux vestiges de la grande guerre de 1914-1918. Le cimetière dit Kahm, près de l'Étang du Devin, est classé au patrimoine mondial de l'humanité par l'UNESCO.



Entrée principale du cimetière Kahm

Un dépliant, disponible dans les mairies, propose un circuit commenté entre les sites de mémoire de la Tête des Faux

La section de Lapoutroie de l'UNC du pays Welche entretient le cimetière Kahm :

- ❖ débroussaillage annuel
- ❖ nettoyage des stèles
- ❖ travaux de maçonnerie nécessaires



### Etre chasseur – cueilleur

La forêt est, pour certains, un grand garde-manger.

Les chasseurs y trouvent du gibier. Leur activité participe à la régulation des populations de gibier, et le nombre d'animaux qu'ils peuvent abattre est négocié chaque année avec la préfecture, l'ONF, et la commune.

Les cueilleurs y trouvent des baies, des châtaignes, des champignons.

### La forêt : un bien commun à partager, un milieu à protéger!

- ❖ je reste sur les chemins, je respecte la signalisation qui m'avertit d'une chasse ou d'un chantier forestier en cours\*
- ❖ je respecte les zones de quiétude
- ❖ entre le **15 avril et le 30 juin**, je tiens mon chien en laisse
- ❖ à vélo ou à cheval, je suis bienvenu mais les piétons restent prioritaires
- ❖ pas de circulation motorisée hors des voies ouvertes
- ❖ je ne cueille (champignons, petits fruits, plantes) que dans le respect des limites autorisées.

\* Le calendrier des battues est annoncé dans les actualités de la commune (site internet – e-lettre)

### Accompagnateurs de moyenne montagne

Les accompagnateurs de moyenne montagne, les guides spécialisés dans les sorties à vélo ou en raquettes permettent à tout un chacun de découvrir de nouveaux aspects de la forêt, selon ses envies et ses capacités.

*Ne pas hésiter à contacter Gilles Lehmann ou Thierry de l'auberge de l'Étang du Devin.*

*Ils proposent des activités de découvertes adaptées à vos besoins.*

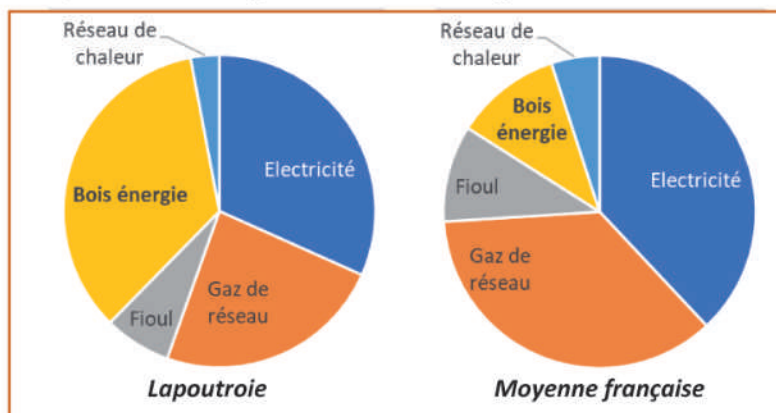
L'ONF prend en compte l'accueil du public, en entretenant les chemins, en les équipant de panneaux pédagogiques, en évitant par exemple que les coupes de bois ne soient trop visibles depuis les sentiers empruntés, en conservant les traits généraux des paysages et des « points de vue ».

## Le bois énergie dans la vallée : du local au local

Le bois de qualité moindre est utilisé pour produire de l'énergie. C'est la première des énergies renouvelables en France, devant l'énergie solaire et l'énergie éolienne.

### La chaleur du foyer...

Un tiers des foyers de Lapoutroie se chauffe au bois. C'est bien supérieur à la moyenne française. La grande disponibilité en bois bûche ou en plaquettes dans notre vallée n'est sans doute pas étrangère à cette large utilisation.



Sources d'énergie pour le chauffage

### La production de plaquettes

L'Association de l'Atre de la Vallée a créé un Etablissement de Service et d'Accompagnement par le Travail (ESAT), qui offre des emplois à 19 travailleurs en milieu professionnel protégé, dont une partie dans l'activité Bois et bûcheronnage.

Parmi ses activités, on peut évoquer :

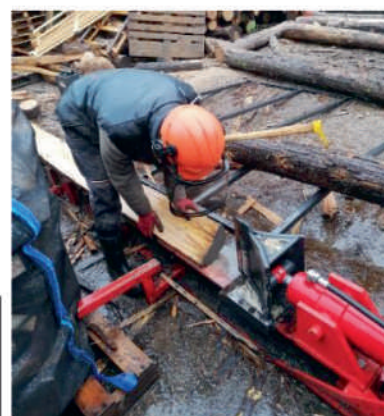
- ❖ la gestion de la plate-forme de fabrication de plaquettes de la CCVK, située sur les hauteurs de la gare de Fréland.
- ❖ la production de bois bûches
- ❖ La production de piquets en châtaignier et en acacia



Vue arrière de la plateforme de broyage

### Le saviez-vous ?

Chaque année, l'ESAT transforme près de 2500 m<sup>3</sup> de bois en 8000 m<sup>3</sup> de plaquettes



Ces dernières années, la majorité des plaquettes alimentant nos 2 chaufferies communales sont achetées à l'Atre de la Vallée. Ainsi une partie de l'énergie qui chauffe nos bâtiments est directement issue de nos forêts ... en circuit très court !



### Le bois-bûche

Dans la vallée, certains bûcherons professionnels proposent du bois-bûche aux particuliers.

C'est le cas de **Jean-Luc Laurent** qui travaille à l'entrée de notre village (au niveau de l'ancienne gare de Lapoutroie).

Vous pouvez le retrouver chaque fin d'année, il propose à cette occasion des sapins de Noël !

## Le bois d'oeuvre

Le bois d'oeuvre issu de la forêt communale de Lapoutroie peut être commercialisé soit par le biais de contrats préalables, soit lors de vente aux enchères directement en ligne.

### Les scieries

Les scieries sont les intermédiaires indispensables, qui transforment les grumes en matériaux utilisables.

#### La scierie SIAT

La plus grande partie de la production de notre forêt est achetée par la scierie SIAT qui est située à Urmat, à l'entrée de la vallée de Schirmeck (67).

#### La scierie de Fréland



La scierie Haxaire est présente dans notre vallée depuis 1879. C'est une des dernières petites scieries dans le massif des Vosges. Elle traite chaque année environ 500 m<sup>3</sup> de bois, principalement résineux, tous issus de nos forêts. Elle s'approvisionne auprès de l'ONF et de propriétaires privés.. Elle produit des poutres rabotées, planches, lames de terrasse, clins de bardage, et même des tables de jardin ... Beaucoup de menuisiers locaux s'y approvisionnent, ainsi que des particuliers.



Vue du site SIAT

### Les menuiseries à Lapoutroie



Il y a plusieurs menuiseries indépendantes dans notre commune. La menuiserie Henry à la Croix d'Orbey, la menuiserie « Pascal S » au chemin des fourches à Hachimette, et la menuiserie Defrasne au centre du village. Conception et fabrication de portes et de fenêtres, mise en place de planchers ... Certains font également un travail d'ébéniste, en concevant des meubles de cuisine ou de salle à manger, et même pour certains des objets d'art.

### Le métier de tourneur bois

« L'atelier de Phil » c'est celui de Philippe Meyer à l'entrée d'Hachimette en venant de Colmar. Objets de création ou objets de tous les jours. Chacun de ces objets prennent vie à partir de bois d'oeuvre remarquable par leur grain ou leur dessin.



la diversité des objets -  
image de présentation issue de l'atelier de Phil



Notre forêt, c'est :

- ❖ un cadre de vie
- ❖ des emplois locaux
- ❖ une source d'énergie
- ❖ un refuge pour la biodiversité

Préserver la forêt est une responsabilité partagée.

**Le dernier diagnostic de l'ONF pointe les menaces principales qui pèsent sur notre forêt de Lapoutroie, et envisage les mesures à mettre en place pour essayer d'y répondre.**

### Le défi du changement climatique

**La menace :** épicéa et hêtre, très présents dans nos massifs, sont très sensibles aux hausses de température et aux sécheresses. Fragilisés, ils seront plus sensibles aux maladies et dépériront.

**Conséquence :** disparition de parcelles mono-espèces, moins de bois produit, moins de CO<sub>2</sub> fixé.

#### Les réponses :

- ❖ s'efforcer de limiter le changement climatique
- ❖ favoriser la diversité des espèces (protection, régénération naturelle, replantation..)
- ❖ introduire progressivement de nouvelles espèces

#### Le saviez-vous ?

Les nouvelles espèces doivent mieux résister à la chaleur, mais aussi aux gelées d'hiver. On les cherche dans les montagnes du Sud.

**Les actions menées aujourd'hui montreront des résultats dans plusieurs dizaines d'années.**

### Le fragile équilibre forêt-gibier

**La menace :** le gibier, abondant dans nos forêts, abrutit les jeunes plants (principalement le sapin)

**Conséquence :** la forêt ne se régénère plus naturellement, il n'y a plus assez de jeunes arbres pour remplacer, à terme, les plus anciens

#### Les réponses :

- ❖ diminuer la présence de gibier
- ❖ protéger par endroit les jeunes arbres par la pose de grillage

La création d'enclos préserve de l'abrutissement et fait apparaître toute la biodiversité naturelle de la forêt.



## La hausse de la fréquentation

**La menace :** la hausse des températures poussera probablement les habitants de la plaine à venir chercher de la fraîcheur dans nos forêts

**Conséquence :**

- ❖ des espèces animales ayant besoin de calme (gélinotte, tétras..) vont se raréfier, voire disparaître
- ❖ le grand gibier, dérangé, pourrait se réfugier dans les dernières zones de calme et induire plus de dégâts
- ❖ des risques accrus de feux de forêts



*Gélinotte des bois*

**Les réponses :**

- ❖ organiser des zones de fraîcheur
- ❖ informer le public sur les risques et les conduites à tenir

## Notre patrimoine, notre responsabilité

**L'avenir de notre forêt communale dépendra de notre capacité à :**

- ❖ lutter contre le changement climatique
- ❖ tendre vers un meilleur équilibre forêt-gibier
- ❖ promouvoir une gestion forestière responsable et raisonnée
- ❖ concilier les usages professionnels et de loisir

Certaines des mesures nécessaires (plantation et entretien de nouveaux arbres, pose de grillage, de panneaux d'information) sont coûteuses.

Le plan de gestion pour les 20 années à venir intègre ces dépenses accrues

	Plan 2000 -2020	Plan 2023-2042
<b>Volume moyen annuel de bois prélevé (en m<sup>3</sup>)</b>	<b>3 956</b>	<b>4 400</b>
<b>Recette vente de bois</b>	<b>178 809</b>	<b>170 958</b>
<b>Dépenses</b>		
<b>Coûts d'exploitation</b>	<b>117 862</b>	<b>128 640</b>
Chemins/ dessertes	<b>9 154</b>	<b>10 000</b>
Travaux sylvicoles	<b>6 058</b>	<b>18 525</b>
Autres (divers)	<b>541</b>	<b>3 175</b>
Frais de gestion ONF	<b>10 420</b>	<b>6 133</b>
<b>Bilan annuel global</b>	<b>35 774</b>	<b>4 485</b>

Malgré un volume de bois prélevé plus grand, la vente de bois devrait rapporter moins d'argent (baisse du coût du bois)


Les coûts d'exploitation (liés au volume de bois) seront en augmentation, de même que les travaux.

*Principaux chiffres des plans de gestion passé et à venir (source ONF)*

Le plan de gestion prévoit un revenu net moyen très faible, probablement avec des années positives et d'autres négatives.

Ces travaux ont pour objectif de sauvegarder la forêt pour les générations à venir, et il est de notre responsabilité de préparer le futur.

Nos efforts d'aujourd'hui permettront à nos enfants de profiter d'une forêt communale qui présentera sans doute un visage différent de celui que nous connaissons, mais qui sera toujours source de bien-être, de loisirs, et d'emplois locaux.



Pin noir de Salzmänn (Joan Simon) CC BY – SA 2.0)



Cèdre de l'Atlas (Aziz Aitakka CC BY – SA 4.0)



Pin Laricio de Corse (Jessica My H CC BY – SA 2.0)

**« Demain, à quoi ressemblera notre forêt ? »**

**Nous y rencontrerons sans doute des espèces nouvelles**