



# BOURNEAU



## Bulletin Municipal 2025



février 2012

4 rue du château - 85200 BOURNEAU

☎ 02.51.00.22.04 ✉ [contact@mairiedebourneau.fr](mailto:contact@mairiedebourneau.fr)



# INFORMATIONS

## SOMMAIRE



Vie Municipale	Page 4
Urbanisme	Page 7
Budget	Page 9
Jeunesse	Page 10
Vie de l'école	Page 11
Manifestations communales	Page 13
La Bibliothèque	Page 16
Quelques règles	Page 17
Bon à savoir	Page 18
Le patrimoine arboré	Page 20
Vie Associative	Page 22
Tourisme	Page 30
Annuaire Professionnel	Page 32
Informations	Page 35
Regards sur le passé	Page 36
Carnet	Page 38
Agenda	Page 39

577 personnes suivent  
Bourneau sur l'application  
IntraMuros et vous ?




### MAIRIE



Lundi : 11h00 - 12h30 et  
14h00 - 18h00  
Mardi : 9h15 - 12h30  
Jeudi : 9h15 - 12h30  
Vendredi : 11h00 - 12h30  
et 14h00 - 17h30

### AGENCE POSTALE



Lundi, mardi, jeudi et  
vendredi : 13h40 - 16h10  
samedi : 9h30 - 12h00  
Levée du courrier:  
15h30  
11h00 le samedi  
 02.51.00.27.69

### BIBLIOTHEQUE



Lundi: 16h30 - 18h00  
Jeudi : 16h00 - 18h00  
Samedi: 10h00 - 12h00



# LE MOT DU MAIRE



*En cette fin d'année et de mandat, c'est avec beaucoup de plaisir que je m'adresse à vous.*

Cette année encore, notre équipe d'employés communaux est en cours de renouvellement au niveau de l'école, des employés techniques et de l'administratif à la mairie. Ces changements perturbent le fonctionnement de la commune et sont de véritables casse-têtes !!!



Bonne nouvelle, les travaux de l'ancien café touchent à leur fin !!! Ils ont engendré des désagréments pour les piétons et les automobilistes, mais bientôt, nous accueillerons de nouveaux habitants en ces locaux.

A Fourchaud, grâce aux feux de récompense, les voitures roulent moins vite et par conséquent cela améliore la sécurité des riverains. En d'autres endroits de la commune, certains riverains déplorent aussi la vitesse excessive des automobilistes dans les villages... Nous ne pouvons installer chicanes et coussins berlinois partout. Nous déplorons ce manque d'auto-discipline des conducteurs.

Dans le lotissement de la gare, nous avons délivré 9 permis de construire. Quatre maisons se terminent et 2 familles ont déjà emménagé.

Près du cimetière, le local technique a été réaménagé avec la participation de l'association «Eco Nature », des employés et des conseillers municipaux. Une pièce de vie, des sanitaires avec salle d'eau et un bureau sont à la disposition des employés. Merci à tous ceux qui ont contribué à la réalisation de ce projet.

A Bourneau, nous avons 11 associations. Tout au long de l'année, des bénévoles s'activent pour organiser et proposer des animations qui nous font vivre des moments très chaleureux et appréciés. Je n'oublie pas les bénévoles de la bibliothèque qui donnent beaucoup de leur temps pour accueillir les différents publics, les enfants de l'école qui viennent régulièrement emprunter des livres et les lecteurs de Bourneau et du réseau. Merci pour votre engagement et vos efforts pour toujours proposer de nouvelles animations.

Avec le pôle de proximité de « La Forêt », les communes de Foussais, Mervent et Vouvant, nous avons acheté du matériel à destination des associations pour leurs fêtes et leurs animations : podium, tivolis, tables, chaises, friteuses...

Cette année, les élus de la communauté de Communes ont commencé à étudier la mise en place d'un PLUIH (plan local d'urbanisme intercommunal et de l'habitat), afin d'harmoniser les règles d'urbanisme sur le territoire de Fontenay le Comte.

Au terme de ce mandat, et ne souhaitant pas me représenter, je voudrais vous remercier de la confiance que vous m'avez accordée au cours de ces six années.

Bonne lecture et belles fêtes de fin d'année avec vos proches.

**Le Maire, Gérard Guignard**

*Avec l'ensemble du Conseil Municipal, j'ai le plaisir de vous inviter  
à la présentation des vœux du nouvel an  
le samedi 17 janvier 2026 à 18h à la salle polyvalente*

# VIE MUNICIPALE

*Le personnel*

## Céline PINGON - secrétaire de mairie

Depuis le 8 septembre 2025, un nouveau visage est arrivé à la mairie de Bourneau.

Céline PINGON a été recrutée en remplacement de Vanessa BENOIST qui a quitté ses fonctions de secrétaire générale à la mairie de Bourneau depuis le 1<sup>er</sup> décembre 2025.

Céline a suivi une formation de deux mois et demi en secrétariat de mairie lui permettant d'effectuer depuis quelques années des remplacements dans plusieurs collectivités.

C'est finalement à Bourneau que cette habitante d'une petite commune des Deux-Sèvres a décidé de postuler.

Malgré son expérience, Céline reconnaît que ce poste nécessite une polyvalence et une capacité d'adaptation. Pour lui permettre de s'acclimater, elle a bénéficié d'un tuteurage de plus de deux mois en collaboration avec Vanessa BENOIST. Cela lui a permis d'acquérir les bases dans les domaines aussi nombreux qu'enrichissants qu'offre un tel poste.



## Départ à la retraite de notre agent communal Christian Gautron et arrivée de David Bertrand pour son remplacement.



Depuis le 1<sup>er</sup> janvier 2014, Christian Gautron, agent communal, fait partie du paysage de notre commune. Toujours vêtu de son gilet jaune fluo et de son sourire spontané, il connaît chaque coin de la commune, habitant depuis toujours dans celle-ci. Durant toutes ces années, il a aimé travailler dans plusieurs domaines de compétences (les espaces verts, le bâtiment, l'entretien des routes...). Il a beaucoup aimé également le contact avec les habitants.

Aujourd'hui, le moment est venu pour Christian de poser ses outils. En effet, il est l'heure de la retraite.

Christian va pouvoir profiter davantage de sa famille, de ses loisirs (jardinage, bricolage, la marche, les voyages ...). Il souhaite aussi s'impliquer davantage dans l'association de notre commune Eco Nature.

Depuis le 1<sup>er</sup> octobre dernier, David Bertrand est arrivé pour assurer la relève de Christian. Ils travaillent en binôme depuis quelques semaines. David a travaillé auparavant chez un paysagiste ce qui représente un atout majeur pour notre commune. Passionné de sport, de nature et des activités en extérieur, il a été attiré par la polyvalence de ce métier et comme Christian, il aime le contact avec la population. David apprécie la bienveillance de Christian à son égard et la motivation de celui-ci à lui transmettre son savoir-faire en tant qu'agent communal. Les premiers ressentis de David sont très positifs dans sa nouvelle fonction.

Il nous reste à souhaiter une très belle retraite à Christian, ainsi que la bienvenue à David dans le joli paysage de notre commune !

# VIE MUNICIPALE

## Les bâtiments

### Aménagement de l'extension de l'atelier communal

Avec l'extension de l'atelier communal, l'agencement de l'ensemble a été revu, permettant de séparer les zones de travail, de stockage, et de bien être pour les agents (douche, bureau, salle de vie). Merci à Eco Nature pour la réalisation de l'ensemble de ces travaux.



### Tracteur

Un tracteur complète le parc matériel de la commune. Cette acquisition facilitera le travail des agents.

### Toiture wc publics

La toiture des WC publics, situés en face l'église, à été remise en état par les agents techniques.

### Façade salon de coiffure



La façade du salon de coiffure s'est fait une beauté.



### Travaux 1 rue du Château

Les travaux sont enfin terminés!! Le bâtiment permet d'accueillir 2 logements : T2 et T4. Ces locations sont gérés par SOLIHA, organisme en faveur de l'amélioration de l'habitat et financier majeur de l'opération. Un local de 38 m<sup>2</sup> est à la disposition de la mairie pour accueillir une activité professionnelle.



# VIE MUNICIPALE

la voirie

## Feux de récompense

Afin de sécuriser et ralentir la vitesse des véhicules rue de la Gare, des feux de récompense ont été installés, avec aménagement de trottoirs pour matérialiser leur position.

Le Département a procédé à des comptages de vitesse avant et après la pose des feux de récompense :

**Avant** la pose des feux (sens Fourchaud vers Pissotte) : 85% des automobilistes roulent à **76 km/h**

Après la pose des feux (sens Fourchaud vers Pissotte) : 85% des automobilistes roulent à **55 km/h**

**Avant** la pose des feux (sens Pissotte vers Fourchaud) : 85% des automobilistes roulent à **68 km/h**

Après la pose des feux (sens Pissotte vers Fourchaud) : 85% des automobilistes roulent à **58 km/h**

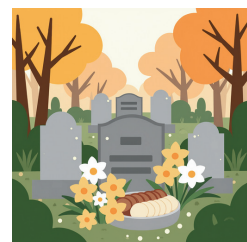


## Cimetière

Un travail de classement, de repérage et mise à jour des dossiers du cimetière a été effectué.

Chaque concession est matérialisée informatiquement par un titre de concession, les documents d'inhumation et la photo de la sépulture.

Certaines concessions ne sont pas à jour, des recherches sont effectuées pour retrouver les descendants. Les concessions concernées sont matérialisées dans le cimetière par une pancarte indiquant «AVIS – Les personnes s'intéressant à un titre quelconque à cette tombe sont priées de se présenter à la mairie » . Si vous avez des informations, n'hésitez pas à venir en mairie pour faciliter les recherches.



## Pôle de la forêt

Le pôle de la forêt comprend quatre communes: Foussais-Payré, Mervent, Vouvant et Bourneau.

Ces quatre communes ont travaillé ensemble et ont décidé d'acheter du matériel en commun (une scène, des protentes, des chaises, une enceinte avec deux micros, un pied d'enceinte, une friteuse, une plancha, un pack éclairage parking, des tables ...). Ce matériel est prêté gracieusement aux associations de la commune. La commune de Bourneau a également acheté un tracteur. La Communauté de Communes a aidé pour le financement à une hauteur de 50%.

Le second projet en cours est le développement cyclo-touristique à l'échelle du pôle de la forêt.



# VIE MUNICIPALE

## Urbanisme

### Le lotissement de la gare

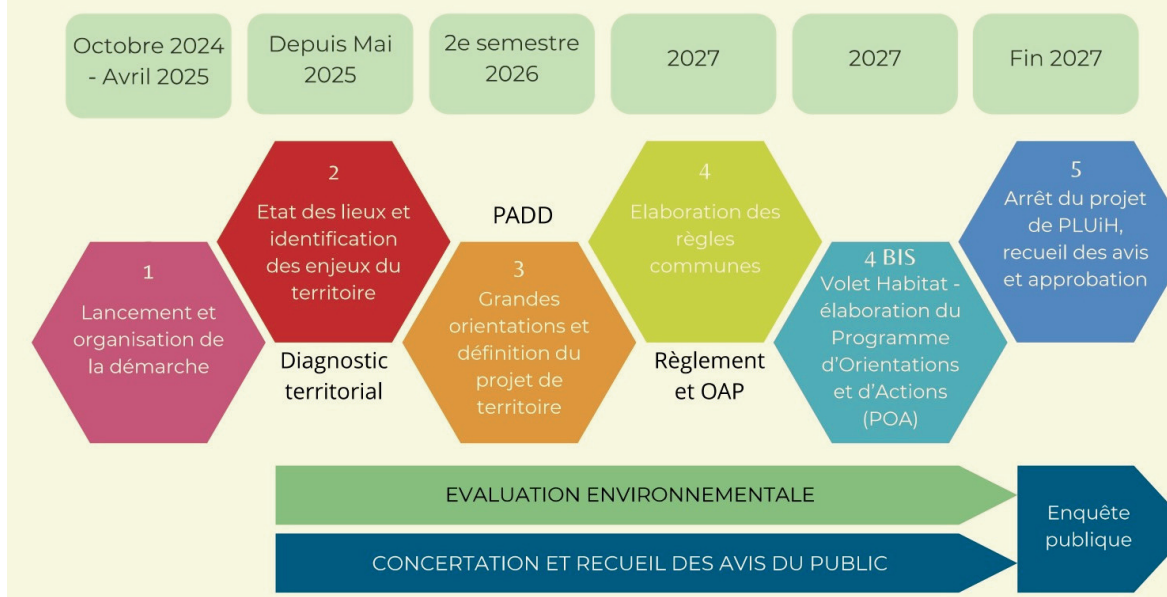
9 lots sont réservés et les premiers habitants ont emménagé.



### Plan local d'urbanisme intercommunal Habitat (PLUiH)

Plus qu'un simple document d'urbanisme réglementaire, le PLUiH, en cours d'élaboration au Pays de Fontenay-Vendée, devra traduire les grandes orientations d'aménagement pour l'ensemble de son territoire.

#### LE CALENDRIER D'ÉLABORATION DU PLUIH



Lexique :

PADD : Projet d'aménagement et de développement durables

OAP : Orientation d'aménagement et de programmation

POA : Programme d'orientation et d'Actions

# Un projet D'URBANISME

Avant de débuter des travaux de construction, d'agrandissement ou même d'aménagement de votre propriété, vous devez réaliser les démarches afférentes, veillez au respect de la réglementation.

## DÉCLARATION PRÉALABLE DE TRAVAUX

La déclaration préalable de travaux est obligatoire pour réaliser des petits travaux (inférieur à 20 m<sup>2</sup>) ou des modifications sur une construction comme les travaux modifiant l'aspect extérieur ou pour l'aménagement d'une clôture.

- **Installation d'un panneau photovoltaïque**

Si vous installez des panneaux sur la toiture d'une construction existante, vous devez déposer une déclaration préalable à la mairie pour poser des panneaux sur votre toit car vous modifiez l'aspect extérieur du bâtiment existant.



## PERMIS DE CONSTRUIRE



Toute personne souhaitant édifier une construction d'un bâtiment de plus de 20 m<sup>2</sup> doit solliciter un permis de construire auprès de l'administration.

## PERMIS DE DEMOLIR



Vous devez l'obtenir avant la démolition partielle ou totale d'une construction.

Lorsque la démolition est liée à un projet de construction ou d'aménagement, la demande de démolition peut être faite avec la demande de permis de construire.

*Comment faire ?*

Déposer une demande en ligne en vous connectant au Guichet Numérique des Autorisations d'Urbanisme du pays de Fontenay Vendée, ou déposer un dossier en format papier en Mairie. L'instruction des dossiers est réalisée par la communauté de communes qui possède la compétence du Droit des Sols.

*Quels sont les risques en cas de travaux non déclarés ?*

Les risques en cas de travaux non déclarés sont nombreux:

- Une amende. La sanction est lourde : de 1 200 à 6 000 euros par m<sup>2</sup> de surface construite.
- Devoir mettre en conformité les travaux. Il s'agit de changer les éléments non conformes à la réglementation. Dans la plupart des cas, cela implique de démolir entièrement le projet.
- Une infraction vis-à-vis des taxes. Tout nouveau projet soumis à une autorisation d'urbanisme doit également être déclaré au niveau des taxes. En cas de non-déclaration, vous risquez une amende de 150 euros et une mise à jour.
- Une procédure de revente complexifiée. Lors de la revente de votre bien, il est important de savoir que les aménagements non déclarés ne pourront pas être inscrits. Les acquéreurs risquent d'être plus frileux lors de l'achat compte tenu des risques liés à des travaux non déclarés.
- Ne pas être assuré et dédommagé en cas de sinistre.

## VOS PARTENAIRES DE L'HABITAT



- **Le Guichet Unique de l'Habitat**

Le guichet de l'habitat vous oriente vers les dispositifs adaptés à votre situation et vous accompagne jusqu'à la réalisation de vos travaux. Alors faites le premier pas! remplissez en 5 minutes notre questionnaire "testez votre éligibilité aux aides travaux" accessible sur [fontenayvendee.fr/renovation-de-lhabitat](http://fontenayvendee.fr/renovation-de-lhabitat)



02 28 13 07 07



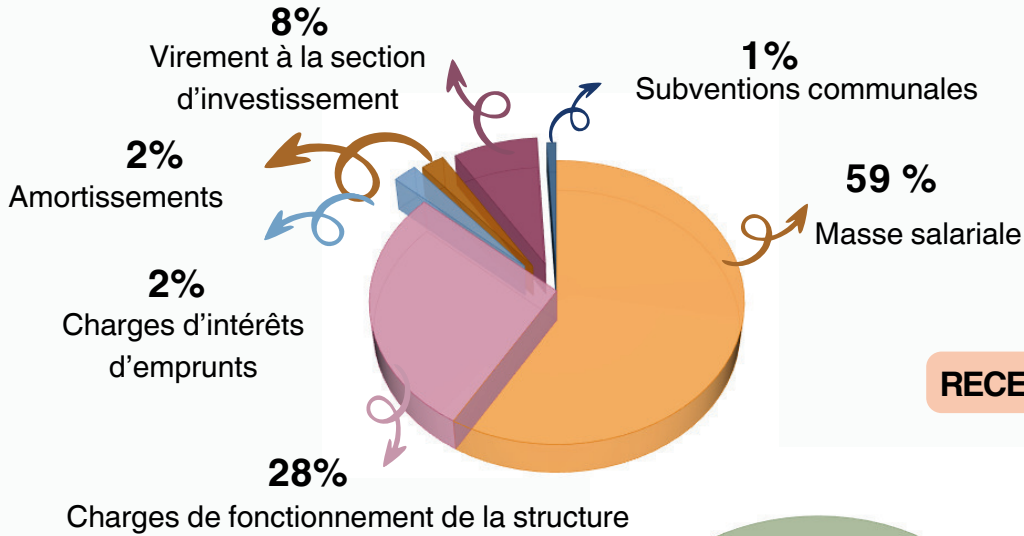
- **Le CAUE** : Conseil d'Architecture, d'Urbanisme et d'Environnement

Les architectes consultants du CAUE ont pour mission de vous accompagner, de faciliter la préparation des dépôts de permis de construire ou de répondre à vos questions. Ils vous orientent lors des différentes étapes de votre projet. ☎ 02 51 37 44 95

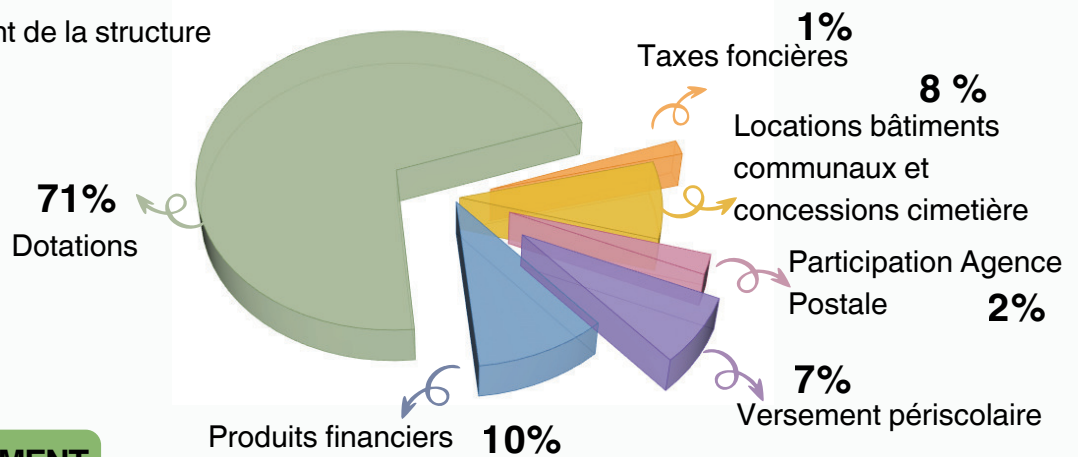
# BUDGET 2025



## DÉPENSES DE FONCTIONNEMENT

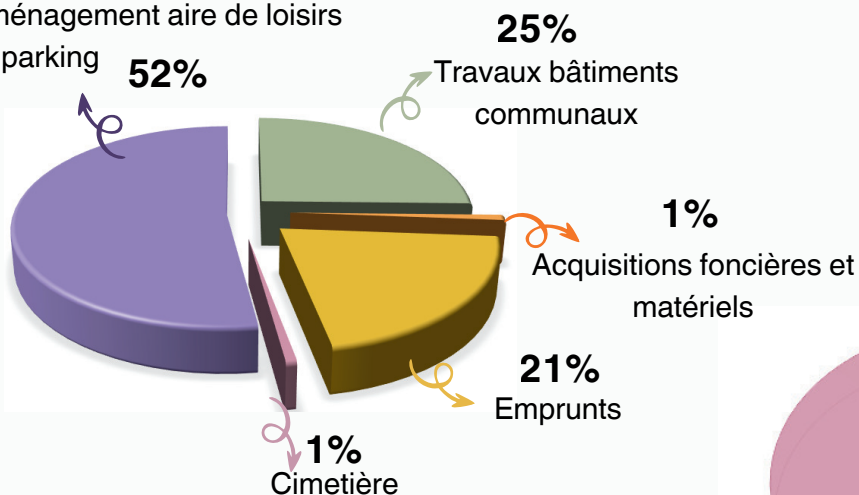


## RECETTES DE FONCTIONNEMENT

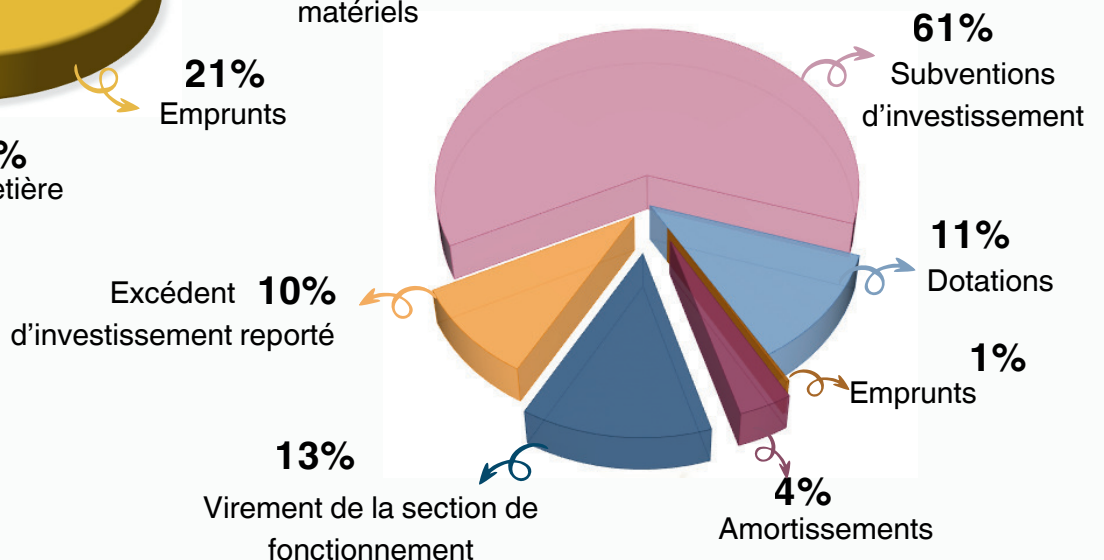


## DÉPENSES D'INVESTISSEMENT

Travaux de voirie et aménagement aire de loisirs et parking



## RECETTES D'INVESTISSEMENT



# JEUNESSE

## Conseil municipal des enfants



Grâce aux 4 enfants de l'année passée élus au CME, les familles de Bourneau peuvent profiter de deux tables de pique-nique ainsi que d'un banc installés au City Stade. Ils ont eu la chance de visiter l'église ainsi que la ferme d'Hélène Pagenaud.

Mardi 4 novembre 2025 les enfants de l'école L'Orée des Bois accompagnés de leur institutrice sont venus à la mairie pour élire les représentants du Conseil Municipal des Enfants.

Les élèves ont voté comme des adultes avec chacun sa carte d'électeur, le passage par l'isoloir, puis par l'urne, la liste d'émargement et le tampon réglementaire.

Les élues du jour ont été applaudies par leurs camarades, leur maîtresse, le maire et les conseillers.

Les élues du Conseil Municipal d'Enfants sont :

**Calie Hérissé** en CM1, **Cyloë Griffon** et **Louane Nauleau** en CM2.

Parmi les propositions des jeunes élues : améliorer les infrastructures pour les enfants (trottoirs pour plus de sécurité), soirées jeux, soirées festives, etc.



# VIE DE L'ÉCOLE



## L'aide aux devoirs



Tous les lundis et jeudis trois bénévoles, Claudine, Monique et Marie-France se retrouvent de 17h à 18h pour l'aide aux devoirs.

C'est un accompagnement personnalisé permettant aux enfants de mieux assimiler et de mieux comprendre leurs leçons.

Actuellement ce sont 6 à 10 élèves du CE1 au CM2 qui viennent après la classe dans une salle de la mairie.

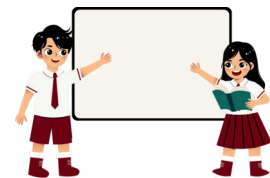
Les enfants font le travail donné à l'école en respectant les consignes avec l'aide des bénévoles.



***Nous cherchons des bénévoles prêts à donner un peu de leur temps pour aider nos jeunes élèves avec leurs devoirs.***

***Si vous avez du temps libre, n'hésitez pas à contacter la mairie.***

## Nouveaux aménagements à l'école



La mairie a doté l'école de trois nouveaux ordinateurs portables et de trois téléphones, les deux tableaux interactifs destinés aux classes primaires ont été remis en état.

# VIE DE L'ÉCOLE



**Pour la rentrée scolaire 2025-2026, l'école de Bourneau compte 50 élèves répartis sur 3 classes:**

## **TPS-PS-MS-GS**

**26 élèves avec:**  
**Mme LETORT Maya aidée par**  
**Mme RUCHO Sandrine**

## **CP-CE1**

**11 élèves avec:**  
**Mme MOIZEAU Laura**

## **CE2-CM1-CM2**

**13 élèves avec :**  
**Mme MEUNIER Elfie**  
**(directrice)**

Cette nouvelle année scolaire est déjà bien lancée, et c'est avec plaisir que nous partageons avec vous un aperçu de la vie de notre école et des projets qui animent nos élèves.

Au cours du mois de septembre, nous avons pris part à la Journée du Patrimoine, de la maternelle au CM2.

La classe de maternelle a pu découvrir la rénovation de l'église de Fontenay-le-Comte, puis assister au spectacle « Face aux arbres ». Pendant ce temps, les classes du CP au CM2 ont suivi un corsaire du XVIII<sup>e</sup> siècle lors d'un jeu de piste permettant de découvrir le vieux Fontenay et son architecture.

Par la suite, parents et enfants ont été conviés à un petit-déjeuner équilibré à l'école, afin de découvrir de nouveaux produits et saveurs dans le cadre de la Semaine du goût

Les élèves de GS-CP ainsi que ceux de CE2-CM2 ont ensuite bénéficié de cycles de natation : une approche d'aisance aquatique pour les plus jeunes et la préparation à l'Attestation Scolaire du Savoir Nager (ASSN) pour les élèves de CM2.

Dans le cadre des projets par classe, les élèves de maternelle ont chacun planté un petit sapin. Ils en observeront l'évolution tout au long de l'année avant de pouvoir le rapporter chez eux.



Les élèves de CP-CE1 participent à un projet d'écriture collective visant à créer un livre de A à Z, accompagnés par l'autrice Anne Dumergue.

La classe de CE2-CM2 mène également un projet autour du théâtre radiophonique, en collaboration avec l'Office Central de la Coopération à l'École.

Par ailleurs, toutes les classes ont la chance de pouvoir se rendre régulièrement à la bibliothèque du village, où ils découvrent de nouveaux ouvrages et profitent de lectures offertes par le personnel.

Enfin, au fil de l'année, chaque classe assistera à différents spectacles afin de développer la culture artistique des élèves et leur ouverture sur le monde.

L'équipe enseignante

# Manifestations COMMUNALES

## 18 janvier - vœux du Maire



Lors de la cérémonie des vœux du 18 janvier 2025, le maire a salué l'engagement des habitants et la vitalité de la commune. Il a mis en avant la constitution pour la première fois du conseil municipal des enfants, soulignant leur enthousiasme dans leur fonction afin d'apporter à la vie locale. Il a également remercié Lorna Bely pour son investissement précieux dans l'aide aux devoirs, contribuant ainsi à la réussite des plus jeunes. Le maire a également félicité Manon Gérard-Dubord, membre active de l'UNC, pour son implication dans les commémorations et le devoir de mémoire. Ces exemples d'engagement illustrent l'esprit de solidarité et la participation citoyenne qui anime la commune.

## 19 février - rendez-vous Contes

Mercredi 19 février 2025, la commune de Bourneau a accueilli le spectacle « Sous une pluie d'été » proposé par la Compagnie Syllabe dans le cadre de la 4ème édition du festival Rendez-vous Contes.



Les enfants accompagnés pour certains de leurs parents, grands-parents, frères ou sœurs ont d'abord été immergés dans un endroit cocooning avec coussins, livres et lumières tamisées, moment féérique mis en place par la bibliothèque de Bourneau, puis se sont installés pour découvrir l'histoire d'un drôle de bonhomme qui jongle avec des balles, des bulles et des histoires de petites bêtes après l'orage, sous le bruit d'une douce pluie d'été.

Ce spectacle magique a ravi autant les enfants que les adultes présents lors des 2 représentations qui ont eu lieu le matin puis l'après midi et qui ont accueilli au total 213 personnes.

Ce moment s'est poursuivi par une collation organisée par le foyer des jeunes qui nous a régalié de crêpes et de pâtisseries.

Un grand merci à la Communauté de Communes de Fontenay le Comte pour nous avoir permis d'accueillir ce spectacle très poétique, ainsi qu'aux bénévoles de la bibliothèque pour ce moment de partage et un grand merci également au foyer des jeunes pour leur belle implication

## 22 mars - spectacle des aînés

Le groupe l'Équipage, avec 8 musiciens sur scène, a animé l'après midi offert aux aînés de notre commune. Des habitants de Bourneau et des communes voisines se sont joints à eux étoffant ainsi le nombre de spectateurs. Apporter la culture à proximité des habitants, partager un moment musical intergénérationnel, tels sont les objectifs de ce concept. Merci à la chorale Notes en Chœur qui a géré l'organisation de cet événement



# Manifestations COMMUNALES

## La quinzaine bleue

Le 07 octobre 2025, a eu lieu l'animation « crochet/tricot » organisée par « l'Orée créative » dans le cadre de la quinzaine bleue.

La quinzaine bleue c'est deux semaines dédiées aux retraités et aux personnes âgées, durant lesquelles les communes participantes organisent des rencontres autour d'une animation.

Trois ateliers étaient proposés :

- Un atelier : « bonnets » ne nécessitant aucune connaissance en crochet ni tricot.
- Un atelier : tricot
- Un atelier : crochet

Une vingtaine de personnes a répondu à notre invitation (des résidentes des maisons de retraite de Pissotte et de St Hilaire des Loges, et des habitantes de Bourneau et alentours).

Un goûter offert à chaque participante a clôturé ce moment convivial.



## Octobre Rose

Le Dimanche 26 octobre 2025, a eu lieu la première marche « Octobre rose » à Bourneau. Plus de 80 personnes de la commune et de l'extérieur y ont participé. Le départ se faisait à partir de 10h. Différents professionnels bien être et l'Association Vendéenne de Lutte contre le Cancer se tenaient à disposition pour échanger et informer sur le thème du cancer du sein.

Un verre de l'amitié a été offert par la municipalité à l'issue de la marche.

Les bénéfices de cette action ont intégralement été reversés à l'Association Vendéenne de Lutte contre le Cancer.



## Commémorations au monument aux morts



Le 8 mai et le 11 novembre, nous nous rassemblons pour honorer la mémoire des soldats tombés au combat. Mais ces moments sont aussi l'occasion de mettre en avant l'engagement des membres de l'UNC.

# Manifestations COMMUNALES

## Ateliers anti-gaspi

Le but de ces ateliers, mis en place et financés par le Sycodem, est d'utiliser les fruits et les légumes qui sont des invendus récupérés dans certains magasins et de les cuisiner sans recette définie. Grâce à Corinne DEVAUD l'animatrice, les participants sont ravis de ces ateliers qui donnent ou redonnent envie de cuisiner et d'éviter le gaspillage alimentaire.



## La bibliothèque

L'an dernier, en plus de l'accueil des classes à la bibliothèque, nous avons participé à plusieurs projets d'école :

- **Les p'tits champions de la lecture**

Nous sommes intervenues 4 fois dans la classe des grands pour les aider à progresser en lecture à voix haute en vue de les préparer au concours départemental de lecture.

- **Le prix chronos** (livres qui illustrent les relations intergénérationnelles, ils évoquent l'éloignement des familles, les deuils, la vieillesse...)



Cette fois, ce sont les bénévoles qui ont lu 4 livres aux enfants de cette même classe. Beaucoup de temps pour nous BÉNÉVOLES !!! 4 séances d'1 heure avec 2 bénévoles à chaque séance pour chacun des livres, plusieurs lectrices adhérentes à la bibliothèque nous ont prêté main forte, merci à elles !!! A la suite de ces temps de lecture, les enfants et les adultes qui ont participé à ce prix ouvert à tous les lecteurs, ont élu leur livre préféré au cours d'un après-midi « Jeux anciens » que nous avons organisé avec les enfants, les bénévoles et quelques lectrices seniors. Nous avons terminé l'après-midi par une dégustation de gaufres toutes chaudes !!!

Ce fut un bon moment de partage intergénérationnel.

- **Nos 4 soirées « Jeux de société »**

ont rencontré une bonne participation avec plus de 40 personnes lors d'une soirée.

- **La dictée :**

En avril, 20 personnes de Bourneau dont 4 scolaires sont venues s'essayer à la traditionnelle dictée sur le thème de l'arbre. Un petit jeu d'indices a clôturé dans la bonne humeur ce moment un peu plus scolaire certes mais ô combien bienveillant !!!



- **L'atelier « Bricolage de Noël »**

Nous avons accueilli 17 enfants et proposé 4 ateliers bricolage différents. Après le temps de confection, le temps de l'écoute d'une histoire de Noël et le goûter pris en compagnie des parents ou nourrices, chacun est reparti avec ses réalisations.





# LA BIBLIOTHÈQUE

Depuis le 20 mars 2025,  
14 bibliothèques du Pays de Fontenay, fonctionnent en réseau dont  
celle de Bourneau : « L'Orée des mots »



## Quels sont les avantages d'être en réseau ?

- 1- L'inscription est totalement gratuite sur l'ensemble des bibliothèques du réseau
- 2- Réservation possible sur les 14 bibliothèques avec une seule et unique carte d'adhésion
- 3- Un plus grand choix est proposé dans toutes catégories (romans, policiers, terroirs, jeunesse, magazines, etc...)

## Comment fonctionne ce nouveau service ?

- 1- Se faire inscrire dans n'importe quelle bibliothèque du réseau
- 2- Une fois inscrit, la carte d'adhérent donne la possibilité de faire des choix, des réservations et des consultations sur place dans la bibliothèque de son choix
- 3- Possibilité aussi de faire la même chose en ligne comme détaillé ci-contre :

Une initiation peut se faire sur demande à la bibliothèque « L'Orée des Mots » pour pouvoir se familiariser avec ce nouveau service (un ordinateur est à disposition sur place).

N'hésitez pas à nous solliciter lors des heures d'ouverture :

**Le lundi de 16h30 à 18 h**

**Le jeudi de 16h à 18 h**

**Le samedi de 10h à 12h**



## A l'Orée Créative

Afin de partager notre passion (crochet, tricot et autres...), nous nous réunissons tous les mardis après-midi à la bibliothèque. Ces rencontres nous permettent d'échanger, de s'entraider, de faire des projets communs, et surtout de passer un moment convivial. Si vous avez envie de passer un après-midi récréatif, vous êtes les bienvenu(e)s.

# Quelques RÈGLES



## STATIONNEMENT

Il est interdit de stationner sur les trottoirs, de gêner la visibilité et la circulation routière.



## ENTRETIEN DES ESPACES

A chaque riverain d'entretenir le trottoir devant sa maison.



## BRUITS DE VOISINAGE

L'utilisation d'appareils de bricolage ou de jardinage bruyants est réglementée:

lundi au vendredi :

8h30 à 12h et 14h à 19h30

samedi :

9h à 12h et 15h à 19h

dimanche et jours fériés:

10h à 12h



## COLLECTE DES DÉCHETS

Les bacs sont déposés la veille du jour de collecte, et rentrés le jour de la collecte.

Les bacs ne doivent pas rester sur le trottoir plusieurs jours



## DÉPÔTS DES DÉCHETS

Déposer, jeter ou déverser tout type de déchets sur la voie publique est interdit et passible d'une amende.

Stoppons les dépôts sauvages!



## ASSAINISSEMENT COLLECTIF

Les déchets bouchent les canalisations et les eaux usées pourraient alors remonter dans votre maison.

Le réseau d'assainissement n'est pas une poubelle!





## SALLE POLYVALENTE

UTILISATION - 200 personnes

- Salle complète- 1 journée  
Journée supplémentaire 50%
- forfait mariage: remise des clefs  
le vendredi matin jusqu'au lundi  
matin
- Salle + Cuisine
- Salle + Bar
- Bar
- Sépulture
- Assemblée générale d'associations

COMMUNE

200 €  
100 €

HORS COMMUNE

300 €  
150 €

400€

500 €

170 €

270 €

150 €

250 €

100 €

200 €

60 €

60 €

GRATUIT

170 €

consommation électrique 0.50 € le kw  
option forfait ménage 20 € de l'heure  
caution demandée 500 €



## SALLE DU TERRAIN DE SPORT

UTILISATION - 40 personnes

- Pour les habitants de la commune  
1 journée  
Journée supplémentaire  
caution demandée 100 €

80 €

40 €



### CARTE D'IDENTITÉ PASSEPORT

Les demandes de cartes d'identité et passeport doivent être effectuées auprès des Mairies équipées d'une station biométrique (Fontenay-le-Comte, La Châtaigneraie...). Vous pouvez pré-remplir votre demande sur le site ANTS.



### RECENSEMENT

**16 ans:** l'âge du recensement ! Démarches à faire en mairie  
Le recensement citoyen permet de délivrer une attestation obligatoire pour passer divers concours (permis,...)



### TRANSPORT SOLIDAIRE 06 50 45 80 41

Ce service s'adresse aux habitants de Bourneau ne disposant pas de moyen de locomotion, ne pouvant momentanément ou durablement conduire. Sur la commune des bénévoles peuvent assurer votre déplacement.



### NUMÉROS UTILES

Conciliateur - Mme GODREAU	07 84 97 88 24
Assistante sociale - Mme ROUSSIERE	02 51 53 67 00
Communauté de communes	02 28 13 07 07
Service Assainissement	02 28 13 04 50



### FRANCE SERVICES

02 51 36 61 97 / 06 41 98 07 91

Besoin d'aide dans vos démarches administratives en ligne? France Services vous accompagne gratuitement dans vos démarches du quotidien : impôts, assurance maladie, retraites, titres sécurisés, justice,... Des permanences sont proposées dans 6 communes du territoire.

[www.fontenayvendee.fr](http://www.fontenayvendee.fr) - Rubrique Vie quotidienne / numérique

# Bon A SAVOIR



**Communauté de Communes Pays de Fontenay**

**[www.fontenayvendee.fr](http://www.fontenayvendee.fr)**

**Tél. : 02 28 13 07 07**

## SANTE



Pour être toujours plus attractif et s'adapter aux nouvelles demandes, le Pays de Fontenay-Vendée a su diversifier l'offre sur le territoire en accompagnant la mise en place de salariat en médecine générale au sein du Centre de santé Kersanté Fontenay-Vendée. Elle a également étendu la subvention d'installation aux dentistes et sage-femmes et poursuit l'accueil des internes en médecine.



## ECOLE INTERCOMMUNALE DE MUSIQUE LE 34

Ouverte aux habitants des 25 communes 34 rue Rabelais - 85200 Fontenay le Comte

**02.51.53.41.64**

**[eimd.secretariat@fontenayvendee.fr](mailto:eimd.secretariat@fontenayvendee.fr)**



## ACCUEILS DE LOISIRS

Chaque famille peut inscrire son enfant au sein de l'accueil de loisirs de son choix.

Les accueils de loisirs recrutent des animateurs Bafa ou équivalent, stagiaire Bafa et non diplômé(e)s à chaque période de vacances et de mercredis.

Pour postuler rien de plus simple... envoie ton CV et ta lettre de motivation au service enfance jeunesse à [jeunesse@fontenayvendee.fr](mailto:jeunesse@fontenayvendee.fr)

En 2026, possibilité d'obtenir des aides de financement pour le Bafa de 250 à 300 €.

**02 51 50 31 79**

**Informations : [www.fontenayvendee.fr](http://www.fontenayvendee.fr) dans la page « Accueil de loisirs »**



## MOBILITE

**Création de la marque mobilité du Pays de Fontenay-Vendée : Fontélib**

- Un service de location de vélos moyenne et longue durée
- La réalisation d'itinéraires cyclables
- La création d'une Maison des Mobilités

### Transports en commun

Des solutions de transport en commun au quotidien à destination de La Roche-sur-Yon, Niort et La Rochelle

**02 49 62 56 79**

**Horaires et tarifs sur <https://aleop.paysdelaloire.fr>**

## ACTIONS DE LUTTE CONTRE LES FRELONS ASIATIQUES



En 2026, la collectivité maintient la prise en charge intégrale de destruction des nids de frelons asiatiques, mais se concentre sur la période la plus efficace. La destruction des nids signalés est réalisée entre le 1<sup>er</sup> mars et le 31 octobre. Passée cette date, les reines fondatrices sont parties hiverner et ne reviendront pas. Le reste de la colonie dépérit et meurt avec l'arrivée des premiers froids. De plus, le nid ne sera pas occupé l'année suivante et va se détruire de lui-même.

**[environnement@fontenayvendee.fr](mailto:environnement@fontenayvendee.fr)**



## NUMERIQUE

Les **Conseillers numériques** du territoire du Pays de Fontenay-Vendée sont à votre disposition pour vous aider à devenir autonome avec l'outil numérique : utilisation de l'ordinateur / smartphone, navigation sur internet, utilisation de la boîte mail, communication avec vos proches, protection de vos appareils et de vos données, ... Ils peuvent vous accueillir sur rendez-vous individuels ou pendant un atelier collectif.

**Nadia Abayez : 07 84 82 86 64**

**Teddy Prineau : 02 51 50 31 75**

**[nadia.a@oddas.fr](mailto:nadia.a@oddas.fr)**

**[conseillernumerique@fontenayvendee.fr](mailto:conseillernumerique@fontenayvendee.fr)**

# LE PATRIMOINE ARBORÉ DE NOTRE COMMUNE



## UN PEU D'HISTOIRE...

### LE CHÊNE DE SAINT RAYMOND

Le chêne remarquable de Saint Raymond, porterait le nom de Raymond de Fontaines, tué en 1916 à l'âge de 25 ans à Thiaumont près de Verdun, il était le fils du Sénateur de Vendée et Maire de Bourneau.

Ce chêne pédonculé de plus de 500 ans a été classé en 1935. Aujourd'hui dépérissant, il peut être observé depuis la route, à l'entrée du Bourg de Bourneau.



### LA VOIE ROMAINE

*Au cours d'une réunion **Regards sur le passé**, des personnes de Fourchaud qui ont toujours entendu parler de cette voie romaine par leurs anciens, ont provoqué cette recherche.*

Les voies romaines sont nées dès la conquête de la Gaule, dans les premiers siècles de notre ère, lorsque l'Empire romain chercha à organiser, administrer et contrôler efficacement les territoires nouvellement intégrés.

Pour relier les capitales locales, les camps militaires, les ports, les Romains mirent en place un vaste réseau routier structuré. Ces routes répondaient au besoin vital de circuler rapidement, de transmettre les ordres, d'assurer le commerce et surtout de déplacer les troupes.

Leur construction était menée par les ingénieurs militaires romains: terrassement, empierrement, drainage et, parfois, couche de cailloux soigneusement tassés. Le but n'était pas seulement d'avoir un chemin praticable, mais une infrastructure durable et stratégique.

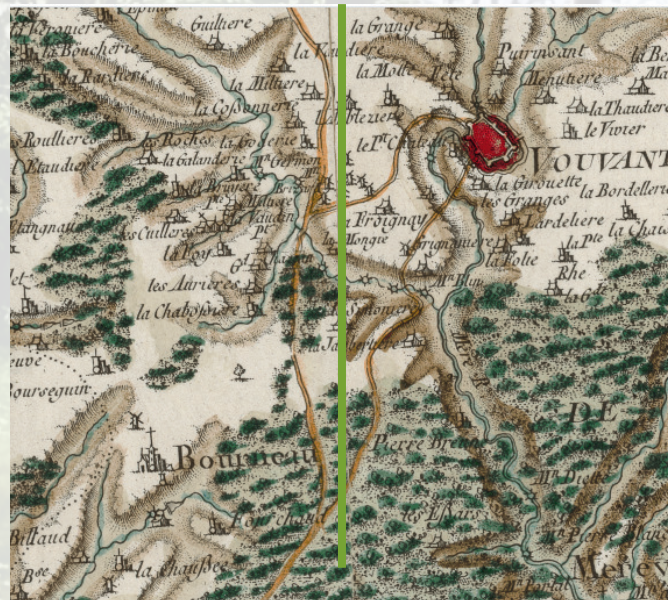
Plusieurs indices historiques et archéologiques laissent penser qu'un itinéraire antique traversait le plateau du bocage pour rejoindre le Poitou au sud.



Le tracé exact n'est pas parfaitement conservé, mais des segments rectilignes et des chemins anciens laissent supposer le passage de cette voie entre les bourgs de Vouvant et Bourneau notamment au niveau de Baguenard.

A partir de la chute de l'Empire romain au Ve siècle, ces voies furent progressivement délaissées. L'entretien cessant, la végétation et les intempéries les dégradèrent. La création de nouveaux chemins plus adaptés aux réseaux féodaux, puis l'apparition de routes modernes aux XVIIIe-XIXe siècles ont fini par faire disparaître leur tracé originel.

Aujourd'hui, seuls quelques fragments subsistent dans le paysage : talus anciens, chemins rectilignes ou vestiges empierrés. Ils témoignent encore, discrètement, du passage de cette voie romaine.



*On peut supposer que le trait vert représente le tracé de la voie romaine*



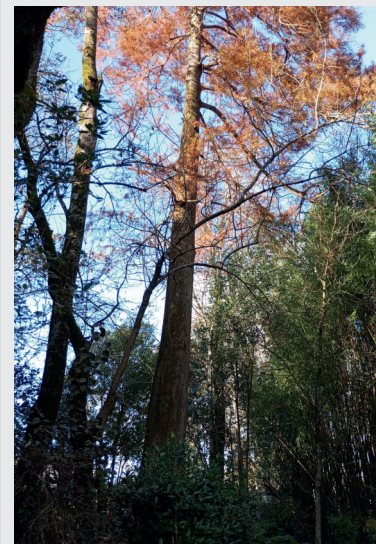
# ARBRES DE NOTRE PAYSAGE



FOURCHAUD



CHEMIN DE LA COMBE



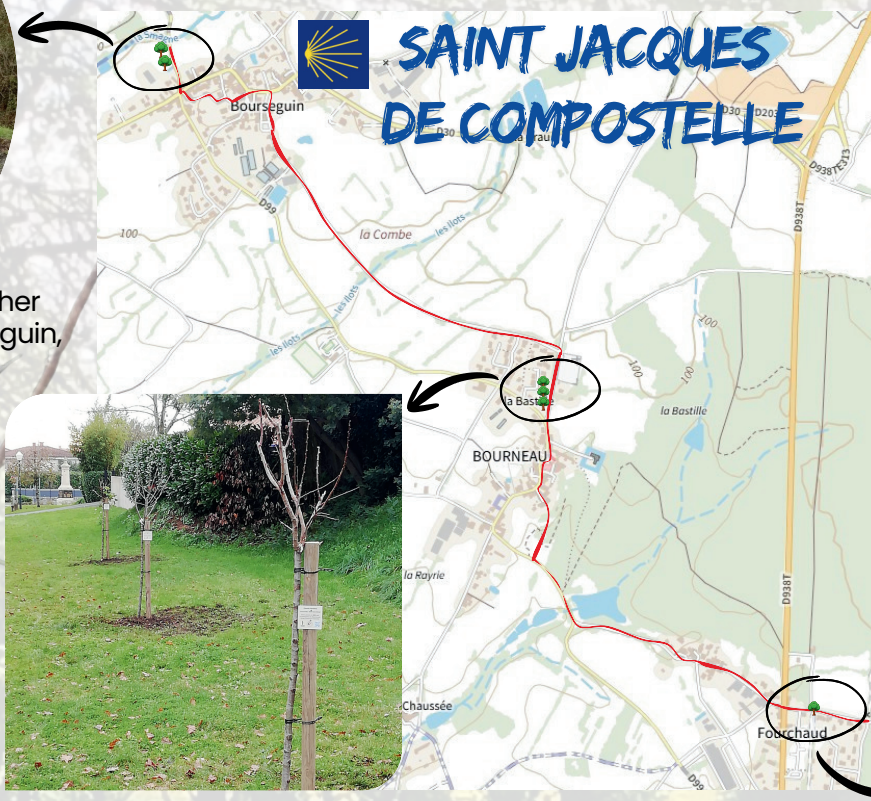
COULEE VERTE



1 pommier et 1 pêcher  
à l'entrée de Bourseguin,  
près du lavoir



## PLANTATIONS SUR LE CHEMIN DE



1 cerisier, 1 abricotier  
et 1 prunier  
à Bourneau  
rue du cimetière



1 poirier  
Lotissement de la Gare,  
Route des Minières



Suite à une sollicitation de l'association « Vendée Compostelle – Mont Saint-Michel » le département de la Vendée a fait une dotation de 150 arbres pour les 150 km du chemin vendéen.

La commune a reçu 6 arbres, ce qui correspond aux 6 km de chemin de Compostelle traversant Bourneau.

Le 1er décembre, le président de l'association vendéenne Mr André Casseron, les couples qui accueillent des pèlerins à Bourneau, les élus et quelques accueillants des autres communes ont assisté à la plantation du premier arbre en Vendée.

Chaque arbre sera doté d'une petite plaquette explicative.

Les pèlerins en traversant notre commune pourront savourer des poires, des pommes, des cerises, des pêches ou des abricots, il suffira juste d'attendre quelques années.

### Chemin Vendéen

Compostelle – Mont Saint-Michel

Arbres plantés en 2025 avec  
la participation du Département  
et des Communes traversées



# VIE ASSOCIATIVE

## Le comité des fêtes



### Week-end festif des 5 et 6 juillet 2025

Comme les années passées, le repas du samedi soir (Fidéua, plat à base de pâtes) a été apprécié malgré une baisse de participation et une animation avec le groupe KRIS TOO QUEEN qui a semblé susciter un peu moins d'intérêt que lors des précédentes éditions.



Le dimanche, tout était réuni pour faire de cette journée un moment convivial et animé : un marché de producteurs parfaitement organisé, le vide-grenier très attendu, nouveauté cette année, un animateur « local », et une équipe mobilisée pour accueillir exposants et visiteurs dans les meilleures conditions.



Malheureusement, la météo capricieuse est venue jouer les trouble-fêtes. Les averses du matin ont fortement impacté la fréquentation, aussi bien du marché que du vide-grenier, n'encourageant pas certains visiteurs à rester sur place pour déjeuner.

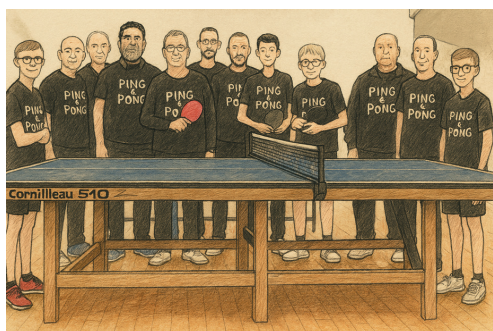
Malgré ces conditions défavorables, l'ambiance est restée chaleureuse et les échanges entre habitants, exposants et bénévoles ont conservé toute leur convivialité.

Un grand MERCI aux bénévoles et à tous les participants pour leur engagement.



DAUNAS Willy 06.83.97.81.20

comitedesfetesbourneau@gmail.com



## Ping & pong

### Sport, convivialité et bonne humeur sont au rendez-vous

La section tennis de table rassemble une dizaine d'amateurs de raquettes dans une ambiance agréable, les joueurs de tous âges partagent un moment à la fois sportif, détendu et convivial.

Un grand merci à l'ensemble des participants pour leur engagement, leur enthousiasme et leur fair-play. Que vous soyez débutant(e), amateur(trice) ou confirmé(e), n'hésitez pas à rejoindre le groupe tous les mardis soirs.



FAZILLEAU Mickael  
ÉON Gilles

07.85.21.00.61  
06.43.60.45.02

# VIE ASSOCIATIVE



Depuis 2 ans, l'association Roséa propose des ateliers de théâtre sur la commune.

L'an passé, l'atelier des enfants a donné lieu à un très beau spectacle de fin d'année que les familles, amis et concitoyens ont beaucoup apprécié.

Cette année, on recommence avec 2 jeunes élèves supplémentaires et l'ouverture d'un groupe d'adultes le jeudi entre 20h00 et 21h30.

Vous serez invités, lors de la soirée du samedi 13 juin 2026, à assister à la prestation de nos élèves.



Victor 06.19.39.61.72  
ou Tiffany 06.98.37.79.44

[assorosea@gmail.com](mailto:assorosea@gmail.com)



## Foyer des jeunes

Voici un an que le Foyer des Jeunes a rouvert ses portes ! Le foyer est ouvert afin que les jeunes de Bourneau puissent avoir un lieu où se rencontrer et passer du temps ensemble.

En 2025, les membres ont pu participer à diverses manifestations sur la commune :

- L'animation « Rendez-vous Contes » en février en y vendant des crêpes et des gâteaux
- Le Carnaval de l'école organisé par l'APE en proposant des activités aux enfants
- La Fête du Village auprès du Comité des Fêtes avec la pesée d'un jambon et la devinette du nombre de bonbons dans une bonbonnière.

L'argent récolté permet au foyer d'investir dans du matériel, des jeux, des sorties.

Si tu as 14 ans et que tu souhaites faire la connaissance de nouveaux jeunes et passer des supers moments, tu peux nous contacter pour tout renseignement.



MORTEAU Julie

[foyerdesjeunesdebourneau@laposte.net](mailto:foyerdesjeunesdebourneau@laposte.net)

# VIE ASSOCIATIVE



La section UNC de Bourneau comprend cette année pas moins de 33 membres : 5 AFN, 7 OPEX, 20 Soldats de France et un jeune Soldat de France.

Nous participons au devoir de mémoire en animant les cérémonies patriotiques du 8 mai et du 11 novembre. Ainsi nous honorons à chaque cérémonie les combattants de la Liberté, dont les noms sont inscrits sur nos Monuments aux Morts.

Les Soldats de France regroupent les non-combattants de toutes les générations qui partagent les valeurs que défend notre grande famille UNC: le civisme, le sens national, la droiture morale, la solidarité humaine, le respect de la mémoire combattante.

Tous ceux qui ont porté l'uniforme en temps de paix, soit : engagés volontaires, sous contrat ou issus de la conscription, les sapeurs-pompiers (soldats du feu), les forces de police, les militaires en activité (qui ont aujourd'hui droit d'accès au monde associatif), les correspondants défense, la croix rouge, la protection civile, l'Ordre de Malte (assimilé à une mission humanitaire), le Souvenir Français (dont le but est la sauvegarde de la mémoire au travers de l'entretien des carrés militaires et des divers monuments), les parlementaires, les élus (Maires, Conseillers municipaux, Conseillers généraux et régionaux)...



**Alors si vous portez ces valeurs, rejoignez-nous !!!**

Cette année encore, les enfants du village étaient présents lors des cérémonies du 8 mai et du 11 novembre. Cette initiative de l'équipe enseignante de l'Orée du Bois, vise à faire acquérir aux élèves les repères de l'histoire à laquelle ils appartiennent et valeurs de la République qui fondent leur École.



LAFOREST Thierry 02.51.00.02.27

[uncbourneau.delattredetassigny@gmail.com](mailto:uncbourneau.delattredetassigny@gmail.com)

# VIE ASSOCIATIVE



*Ener'Gym & Zen*

Le club **EGZ** s'Engage à vous **G**arantir des activités physiques dans votre **Z**one de proximité :

Le Lundi de 20h à 21h avec de la Gym Tonique

Le jeudi de 15h à 16h avec de la Gym Douce

Le jeudi de 17h30 à 18h15 et de 18h30 à 19h15 avec du Pilates

Salle polyvalente de Bourneau rue du Château, hors vacances scolaires et jours fériés.

En prime cette année, votre licence vous permet d'accéder à l'appli FFEPCV pour des conseils, des programmes et des podcasts Sport-Santé !

Le club EGZ s'associe à Notes en Chœur pour des rendez-vous conviviaux et festifs, une bonne raison de suivre son actualité sur IntraMuros !



BOUTEILLER Agnès 06.82.39.38.03

energymzen@gmail.com



*Eco-Nature*

L'association participe activement à l'entretien des biens communaux. Cette association, constituée de bénévoles réalise tout au long de l'année divers travaux et plus particulièrement cette année :

- Entretien des sentiers pédestres. A ce titre une marche vous est proposée chaque 15 août pour les découvrir ;
- Réfection de la façade du salon de coiffure ;
- Nettoyage du lavoir ;
- Aménagement de l'atelier communal (création bureau et lieu de vie, sanitaires) ;
- Mise en place de deux tables de pique-nique et d'un banc au niveau du terrain de sport.

Cette année la marche du 15 août, organisée avec le club de foot USVBC, a rassemblé près de 70 marcheurs.

ECO-NATURE participe à l'organisation d'Octobre Rose.

Nous remercions TOUS ceux qui, désireux d'embellir la commune, se joindraient à nous.



VINCENT Joël 06.71.56.58.69

econaturebourneau85@gmail.com

# VIE ASSOCIATIVE

Notes en Choeur



Notes en chœur



La chorale de Bourneau, forte de ses 29 choristes a repris ses activités pour la saison 2025-2026. Nous avons eu le plaisir d'accueillir 2 nouvelles adhérentes pour cette saison.

L'adhésion est de 5 euros pour l'année.

Chacun vient avec son niveau, sa voix et surtout l'envie de partager un moment convivial.

La grande majorité des adhérents renouvelle leur inscription depuis plusieurs années, il y a donc un socle d'habitues et les nouveaux s'intègrent facilement.

Cette saison, nous avons programmé 2 manifestations :

- Dimanche 8 Février 2026, la chorale participe au spectacle des Aînés offert par la municipalité. Le duo d'artistes « Double effet » reprend des chansons rétro sur un mode humoristique. Le concert sera ouvert à tous.
- Le Samedi 20 juin 2026, fête de la musique à Bourneau, en partenariat avec la bibliothèque et Ener'Gym & Zen.



GIRARD Christian 06.95.85.19.41

notesenchoeur85@gmail.com



Société de chasse "La Nemrod"



La saison 2025-2026 a démarré, le bureau de la société de chasse de Bourneau reste le même que l'année passée.

La société compte 15 sociétaires, 11 actionnaires grand gibier et 9 actionnaires.

Chaque année la société de chasse organise deux journées continues de chasse, ce qui regroupe environ une cinquantaine de chasseurs, elles nous servent à faire découvrir notre société à d'autres chasseurs extérieurs et passer une bonne journée de convivialité.

En 2026, le repas de chasse se déroulera le samedi 21 mars au soir, suivi d'une soirée dansante à la salle des fêtes de Bourneau.

Nouveauté de cette année, nous organisons une journée de pêche à la truite le 18 avril 2026, une participation de 10 euros sera demandée par pêcheur, restauration sur place.



DOUX Stéphane 07.86.02.49.93

nemrod.bourneau85@gmail.com

# VIE ASSOCIATIVE



La saison 2024-2025 avait démarré avec l'arrivée d'un nouvel entraîneur en la personne de Rémi VERDON et avec un effectif en baisse. La première partie de saison s'est plutôt bien déroulée avec une place en milieu de classement à mi-saison.

Malheureusement, Rémi fut contraint de démissionner de son poste pour raison professionnelle au mois de janvier.

C'est donc Benoit PIGNON qui a repris le flambeau pour achever la saison. L'équipe première en D4 termine à la 9ème place sur 12, de son côté l'équipe B, en D5, a terminé la première phase 10ème sur 10 nous conduisant à disputer la 2ème phase en 2ème niveau, bouclée à la 6ème place sur 6 avec plusieurs forfaits en raison d'un effectif restreint. Pour la saison 2025-2026, nous avons fait le choix de la continuité en conservant Benoit PIGNON au poste d'entraîneur. En raison d'un effectif trop faible, nous sommes repartis avec une seule équipe séniors, les résultats de ce début de saison sont corrects.

Pour notre école de foot, à l'aube de cette nouvelle saison, nous avons réitéré les campagnes de recrutement au sein des écoles afin d'étoffer nos effectifs et évoluer au sein de nos installations de Bourneau et du stade des gazelles sous la houlette de Pierre NAULEAU accompagné de Bruno BENOIST.



Pour les catégories où nous manquons de jeunes, nous nous sommes entendus avec l'Hermenault pour faire des ententes. Nous sommes toujours prêts à accueillir de nouveaux enfants qui seraient intéressés par la pratique du football pour compléter les effectifs de nos différentes catégories jeunes tout comme des séniors.

Au sujet de l'arbitrage, nous avons toujours un arbitre qui est Vincent BONICHON et qui officie toujours au niveau R3.

Concernant nos manifestations, elles ont connu diverses fortunes, le concours de belote du 10 novembre, les 2 ventes de pizzas ainsi que le dîner dansant du 1er mars et la marche du muguet ont eu une belle réussite, alors que le concours de belote du 1er février a vu une affluence assez décevante.

Enfin, nous tenons à remercier les 3 communes pour leur soutien, les investissements et l'entretien réalisé sur les terrains et installations, nous remercions également tous ceux qui œuvrent au quotidien pour le club.



PIGNON Benoit 06.21.59.98.98

benoitpignon@orange.fr

# VIE ASSOCIATIVE



## APE

L'association des Parents d'Elèves (APE) de Bourneau réunit des parents motivés et engagés pour soutenir la vie de l'école du village, qui accueille aujourd'hui 50 enfants.

Tout au long de l'année, l'APE organise diverses actions conviviales (fête de Noël, carnaval, fête de l'école, ventes ponctuelles...) dont les bénéfices permettent de financer les sorties scolaires ainsi que différents projets pédagogiques pour les élèves.

L'APE œuvre avec enthousiasme pour proposer aux enfants de belles expériences tout au long de l'année scolaire. Rejoindre l'association ou participer aux actions, c'est contribuer directement au bien-être et à l'épanouissement de nos élèves.



NAULEAU Sandrine 06.49.54.59.87

[ape.bourneau@gmail.com](mailto:ape.bourneau@gmail.com)



## Amicale des Sapeurs Pompiers

4 pompiers de Bourneau, Thomas Daunas, Quentin Boffa, Coralie Bluteau et Chloë Charpentier, complètent l'équipe des 28 sapeurs-pompiers du centre de secours de Vouvant.



Nous avons pu apprécier leur présence lors de la cérémonie du 11 novembre. Merci à eux pour leur engagement.



# VIE ASSOCIATIVE

## Patin Couffin

### Des concerts dans la chapelle de La Vaudieu

Ludmilla et Jérémie ont créé une association en juin dernier **Comme de Patin Couffin** basée à Puy de Serre, ils sont organisateurs de concerts et d'événements.

Cet été, ils ont rencontré Jerri Bassett le propriétaire de la chapelle de La Vaudieu.



Il organisait déjà des petites soirées musicales chez lui, mais n'avait pas le temps de s'en occuper, il trouvait dommage que son lieu ne vive pas à sa juste valeur. Il a donc proposé à Ludmilla et Jérémie d'organiser des concerts dans sa chapelle.

Jérémie explique : « **C'est un projet qu'on mûrit depuis quelques temps, et c'est aussi l'objet de la création de cette association, c'est d'essayer de faire vivre notre campagne dans la saison hivernale. Il se passe beaucoup de choses en juin juillet, août, mais dès qu'on arrive à la rentrée, septembre et l'hiver, il y a moins d'occasion de sortir, de se rencontrer, de créer du lien, c'est ce qui nous anime et nous motive.** »

« **Jerri est un passionné, il est animé des mêmes intentions que nous. Pour nous c'est important que les artistes soient majoritairement locaux, et que ce soit des professionnels** » rajoute Ludmilla.

Les personnes qui vont aux soirées ne sont que des membres de l'association. Pour chaque concert, la réservation se fait par le lien helloasso, l'adhésion à payer pour l'année est de 5 € ce qui permet de participer à tous les événements et chaque concert est aux alentours de 10 €.

Une fois par mois jusqu'en juin, un concert sera organisé dans la chapelle.

« **On veut que tout le monde se sente à l'aise, le premier concert était extraordinaire, il y avait toutes les générations confondues, les anciens propriétaires de la chapelle étaient présents, ils étaient émus. Ce qu'on veut c'est réunir des gens qui ne se seraient pas croisés autrement** » conclut Jérémie.



## Calendrier des rendez-vous hebdomadaires

LUNDI	MARDI	MERCREDI	JEUDI
<ul style="list-style-type: none"><li>20h - 21h <b>GYM TONIC</b></li></ul> salle polyvalente	<ul style="list-style-type: none"><li>14h-17h <b>L'ORÉE CRÉATIVE</b></li><li>19h-21h <b>TENNIS DE TABLE</b></li></ul> Salle du terrain de sport: <ul style="list-style-type: none"><li>20h-22h 30 soirée jeux de cartes (semaines paires)</li></ul>	Salle du terrain de sport: <ul style="list-style-type: none"><li>15h-18h théâtre enfant/ado</li><li>20h - 21h30 <b>NOTES EN CHOEUR</b></li></ul>	Salle polyvalente: <ul style="list-style-type: none"><li>15h - 16h00 <b>GYM DOUCE</b></li><li>17h30-19h15 <b>PILATES</b></li></ul> Salle du terrain de sport: <ul style="list-style-type: none"><li>20h-22h théâtre adulte</li></ul>

# TOURISME

## Les hébergements touristiques

### LES LAVANDES \*\*\*

CAPACITÉ : 10 PERSONNES

8 Rue du Logis  
06 62 15 03 76



### LE MAGNOLIA \*\*\*

CAPACITÉ : 8 PERSONNES

8 Rue du Logis  
06 62 15 03 76



### LE VIEUX CHÊNE \*\*\*

CAPACITÉ : 6 PERSONNES

51 Rue de la Gare  
02 51 00 29 23



### LES TROIS PLATANES\*\*\*

CAPACITÉ : 6 PERSONNES

51 bis Rue de la Gare  
02 51 00 29 23



### LE PARC

CAPACITÉ : 8 PERSONNES

14 Rue du Château  
06 38 86 30 24  
www.chateaudebourneau.com



### LA FORÊT

CAPACITÉ : 10 PERSONNES

14 Rue du Château  
06 38 86 30 24  
www.chateaudebourneau.com



### LE MANOIR

CAPACITÉ : 12 PERSONNES

14 Rue du Château  
06 38 86 30 24  
www.chateaudebourneau.com



### LA VILLA

CAPACITÉ : 12 PERSONNES

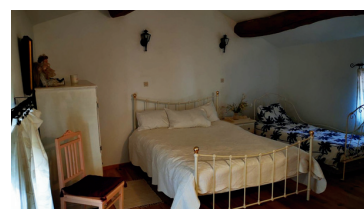
14 Rue du Château  
06 38 86 30 24  
www.chateaudebourneau.com



### LOGEMENT EN PLEIN CAMPAGNE

CAPACITÉ : 3 PERSONNES

Grignolleau  
06 21 06 37 51



### LOGEMENT A LA CAMPAGNE

CAPACITÉ : 6 PERSONNES

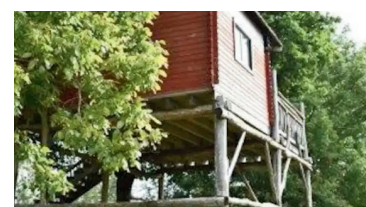
18 rue des Tuileries  
06 15 27 69 82



### CABANES DES TROIS ETANGS

CAPACITÉ : 2-4 PERSONNES

La Vaudieu  
06 85 21 67 09



## A découvrir



**L'Eglise** d'origine remonte au milieu du XI<sup>e</sup> siècle, l'église actuelle date de 1445, construite par la famille du Puy du Fou. L'édifice est classé monument historique depuis 1930. Quelques éléments remarquables à découvrir à l'intérieur de l'église:

- Chapelle funéraire du Puy du Fou, datant de la Renaissance
- Vitrail du XIX<sup>e</sup> siècle, dominant l'autel, représentant les principales scènes de la vie du saint patron de l'église
- Vitrine exposant des trésors d'église

# A LA DECOUVERTE

## Des gîtes

Proche de leur résidence principale, Magalie et Willy DAUNAS acquièrent cet ancien atelier de menuiserie qui n'est plus en activité depuis 2010.

Aimant tous les deux la proximité et le contact humain, c'est naturellement qu'ils décident d'en faire un gîte.

Tout au long de son aménagement, ils ont à cœur de rappeler la première destination du lieu en transformant du bois d'orme en étagères, et pour la décoration et le mobilier, ils privilégient la seconde main.

Une attention particulière à l'ancien menuisier, Guy Delage, le gîte s'appelle « **L'ATELIER** »



D'une capacité de 10 couchages et parfaitement équipé, ce gîte connaît dès son ouverture le 11 juillet 2025 un excellent taux de réservation aussi bien durant les vacances que pendant les week-ends.

*Les locataires s'y retrouvent en famille ou entre amis à l'occasion de vacances, mariages, baptêmes, anniversaires et peuvent ainsi profiter de l'extérieur avec terrasse, jardin et terrain de pétanque.*

*Ils apprécient le calme de la campagne, la proximité du marais poitevin, du Puy du Fou, de La Rochelle, de la côte vendéenne, le tout à environ 1 heure en voiture, sans oublier le massif forestier de Mervent-Vouvant et Fontenay le Comte.*



Pour tous renseignements : DAUNAS Magalie et Willy :06 83 97 81 20

Gîte « L'Atelier » sur Gites de France et Airbnb

# Artisans, Commerçants et Entreprises



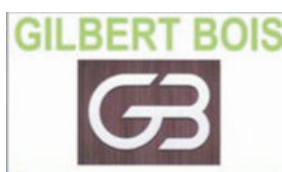
**ABUDANTIO CRÉATEUR  
D'ABONDANCES NATURELLES**  
La Braille aux Loups  
06.50.83.35.56  
abundantio857@gmail.com  
www.abundantio.fr



**GARAGE PERRIN JÉRÉMY**  
*Réparateur auto multimarque du réseau  
précisium*  
17 rue de la gare  
02.51.00.24.49



**BOUCLE D'OR**  
*Coiffeuse et barbier à domicile*  
06.98.13.15.01



**GILBERT BOIS**  
*Entreprise de menuiserie et de charpente*  
23 chemin des Pierres  
02.51.00.93.03  
<https://www.gilbert-bois.com>



**CARGO MATIC**  
*Transport expert en livraison sensibles*  
17 chemin de Pierres



**ISAFLEUR**  
*Plants bio d'aromatiques, légumes, fleurs et  
bouquets bio frais et séchés*  
10 La Billaudière  
06.99.59.41.33



**CLOT BAT PLUS**  
*Clôtures, portails, volets, escaliers,  
garde-corps, verrières, portes de garage,  
automatismes*  
5 rue du champ de Jau  
02.51.52.11.83  
www.clotbatplus.fr



**LA BONNE ÉTAPE**  
*Restaurant*  
45 rue de la gare  
02.51.00.26.48  
<https://www.la-bonne-etape.fr>



**COIFF'MOI**  
*Salon de coiffure et de beauté*  
7 rue des artisans  
02.51.69.34.98  
<https://www.planity.com/coiff-moi-85200-bourneau>  
<https://www.rdv360.com/esthetitia-85200-bourneau>



**JARDINS DE LA BRAILLE AUX LOUPS**  
*Production et vente de légumes Bio*  
La Braille aux Loups  
06.45.65.29.84  
jardins@labraille.fr  
www.jardins.labraille.fr



**EARL PAGENAUD**  
*Vente directe de lait de vache*  
81 rue des Tuileries  
06.83.02.09.76



**LABOUREUX DELPHINE**  
*Praticienne en Médecine Traditionnelle  
Chinoise*  
12 rue des Fauvettes  
06.26.62.56.62

# Artisans, Commerçants et Entreprises



## LEMAY MARTIAL

Maréchal ferrant

La Basse Baudonnière  
06.22.72.51.05



## LES FRUITS DE BOURSEGUIN

Producteurs de fruits et légumes

42 rue de la Combe  
02.51.00.25.78



## LES JARDINS DE LA BASTILLE

Productrice de plants, légumes et  
champignons bio

55 rue du château



## LOCA'L PIZZA

Boite à pizza

rond point de Fourchaud  
06.04.09.60.31



**MAT-API**  
Conseil & Savoir-faire

## MAT-API

Commercialisation de matériel d'apiculture et  
produits de la ruche

9 rue du Petit Moulin  
02.51.51.81.04  
magasin85@mat-apiculture.fr



## SARL BOUILLAUD

Entreprise de menuiserie

12 rue des fours  
02.51.51.41.73  
www.sarlbouillaud.fr



## VENDEE AFFUTAGE

Vente, réparation d'outillage de coupe

75 rue du château  
02.51.00.20.29



## VIVEMENT VENDREDI

Création en fleurs séchées

06.58.58.62.24  
www.vivement-vendredi.fr

## POISSONNERIE AMBULANTE SOULARD FRÉDÉRIC DEPUIS 1996



Chaque mardi matin vers 10h, un poissonnier se rend à Fourchaud, à Bourneau, à Bourseguin et à La Chabossière pour vendre des produits frais: poissons, coquillages, crustacés, mais aussi fruits, légumes, crèmerie, charcuterie, épicerie.

N'hésitez pas à le contacter : 06.82.27.92.95

## Nouvelle Entreprise

Léa et Julien Denéchère ont créé 23 juin il y a cinq ans, une entreprise spécialisée dans la réalisation de sites internet sur mesure pour les entreprises et les indépendants. Ils conçoivent des sites vitrines, des boutiques en ligne et assurent la refonte de sites existants. Leur objectif : proposer des sites modernes, beaux, clairs et simples à utiliser, avec un accompagnement stratégique et personnalisé.

**23 juin**  
CRÉATEURS DE SITE WEB

07.49.50.07.30  
www.23juin.fr

# Eco Loc event

Avec près d'une centaine d'événements couverts, la saison 2025 s'achève de manière très positive pour Eco Loc Event, reprise cette année par Angélik et Stéphane. Leur première saison s'est conclue en beauté lors du week-end de La Joséphine.



Tout juste installé à Bourneau, le couple a saisi l'opportunité de reprendre cette structure de la région de Bressuire. Forts de plus de vingt ans d'expérience dans le transport, ils connaissaient déjà le matériel et le fonctionnement du secteur. La réputation de l'entreprise étant établie, ils ont choisi de poursuivre et de développer cette activité sur le territoire.

Eco Loc Event propose la location de sanitaires autonomes dans un rayon de 150 kilomètres, pour des événements de toutes tailles, allant d'une fête familiale organisée dans un jardin pour soixante personnes jusqu'à de grands festivals accueillant plus de 20 000 visiteurs par jour.

Ils sont de plus en plus sollicités avec la mode des mariages en extérieur où leur conception soignée permet une intégration élégante, notamment lors de réceptions. Ils ont d'ailleurs oeuvré au mois de juillet pour la fête de Bourneau organisée par le comité des fêtes.

Leur service se distingue également par une grande attention portée à la qualité et à l'entretien des installations. Un suivi régulier et une maintenance sur site garantissent leur bon fonctionnement et un niveau de propreté parfois supérieur à celui d'installations fixes. Le choix des toilettes sèches s'inscrit dans une démarche environnementale forte, reposant sur l'économie d'eau et la valorisation des déchets par leur transformation en compost.

Déjà tournés vers l'avenir, Angélik et Stéphane préparent activement la saison 2026 et envisagent d'élargir leur activité en proposant, à terme, une offre de fabrication et de vente de sanitaires, en complément des événements qu'ils couvrent chaque année.



Angélique Caquineau 06 71 78 27 54 Stéphane Breton 06 08 40 82 21



[contact@eco-loc-event.fr](mailto:contact@eco-loc-event.fr)



[www.ecoloevent.fr](http://www.ecoloevent.fr)



# Informations



**ÉLECTIONS MUNICIPALES**  
15 et 22 mars 2026

**1<sup>er</sup> tour** **15 mars**

**2<sup>d</sup> tour** **22 mars**

*Allons Voter!*

Si ce n'est déjà fait, pensez à vous inscrire sur les listes électorales avant la date butoir.

Vous pouvez dès maintenant vérifier que vous êtes bien inscrit sur les listes électorales.

Si ce n'est pas le cas, vous devez effectuer cette démarche :

- jusqu'au mercredi 4 février 2026 inclus si vous vous inscrivez en ligne ;
- jusqu'au vendredi 6 février 2026 inclus si vous vous inscrivez en mairie .

Pour vous inscrire en ligne sur les listes électorales, connectez-vous sur le site [service-public.gouv.fr](https://service-public.gouv.fr).

Vous pouvez aussi vous inscrire sur les listes électorales de votre commune en vous rendant à la mairie. Il faudra fournir :

- un justificatif d'identité,
- un justificatif de domicile
- et un formulaire de demande d'inscription.

Pour demander votre inscription sur les listes électorales, vous devez remplir deux conditions cumulatives :

- avoir le droit de vote,
- avoir une attache avec la commune.

Vous serez inscrit d'office sur les listes électorales pour pouvoir voter au prochain scrutin si :

- vous avez 18 ans (à condition d'avoir fait son recensement citoyen à partir de 16 ans), y compris si votre majorité est est postérieure au 6 février 2026.

Votre 18ème anniversaire intervient entre les deux tours. vous serez inscrit d'office par l'INSEE et pourrez participer au second tour.

**Ne restez pas isolé.e**  
**SIGNALEZ-VOUS**

**Inscrivez-vous sur le registre communal des personnes vulnérables**

**Qui est concerné ?**

**Les personnes résidant à leur domicile :**

- de plus de 65 ans
- de plus de 60 ans reconnues inaptes au travail
- les personnes adultes handicapées
- toute personne se sentant en situation de fragilité peut demander son inscription au registre
- un tiers peut également se charger de l'inscription (parents, médecin traitant, service d'aide ou de soins à domicile)

**Pourquoi s'inscrire ?**

En cas de canicule, de grand froid, d'événements climatiques, coupure d'électricité, situation de crise .... Le registre permet de contacter les personnes isolées pour s'assurer de leur situation.

**Comment faire ?**

Remplir un formulaire en mairie.  
Télécharger le formulaire sur le site de la commune de Bourneau : [www.mairiedebourneau.fr](http://www.mairiedebourneau.fr)

**Commune de BOURNEAU**  
4 rue du château  
85200 BOURNEAU  
☎ 02.51.00.22.04  
✉ [contact@mairiedebourneau.fr](mailto:contact@mairiedebourneau.fr)

## ASSOCIATIONS HORS COMMUNE :



**ADMR**

**02 52 61 45 68**

**[www.admr85.org](http://www.admr85.org)**

Les services de l'ADMR DE L'HERMENAULT s'adressent à tous, familles, enfants, seniors, handicapés, qui ont besoin d'une aide, temporairement ou plus, 7 jours sur 7 (aide à la toilette, accompagnement à domicile, garde d'enfants, aide au ménage, livraison de repas, téléassistance, ...)

Sur simple demande, une assistante de secteur évaluera vos besoins, les aides financières possibles et vous établira gratuitement un devis.

Si vous voulez donner un peu de votre temps, venez rejoindre l'équipe des bénévoles de l'Association locale.



**L'OUTIL EN MAIN  
PAYS DE  
L'HERMENAULT**

**02 51 00 19 05**

**02 51 87 70 67**

L'association permet à des enfants de 9 à 14 ans de découvrir des métiers artisanaux, expliqués par des gens de métier volontaires. Les séances ont lieu le samedi matin de 9h30 à 11h30 hors vacances scolaires.

Vous avez envie de partager votre savoir faire? Venez rejoindre les bénévoles, et partager des moments d'une grande richesse relationnelle.

Commencez par une visite informelle, découvrez les locaux, le fonctionnement,... les portes de l'atelier vous sont grandes ouvertes.



**MISSION LOCALE  
SUD VENDEE**

**02 51 51 17 57**

**[www.missionlocalesudvendee.fr](http://www.missionlocalesudvendee.fr)**

Aide gratuite, écoute pour les jeunes de 16 à 25 ans, sortis du système scolaire Pour travailler son projet professionnel, l'accès à la formation, l'orientation, l'aide à la recherche d'emploi, l'aide aux démarches et l'accès aux droits, l'accès au logement, rencontrer d'autres jeunes, travailler sa mobilité, sa santé, sa vie sociale...

# REGARDS SUR LE PASSÉ

## SOUVENIRS D'ÉCOLE

Dans les années 1950 Bourneau comptait 3 écoles :

- 1 école publique à Bourseguin (sur la placette actuelle), 1 classe maternelle (rue du centre)
- 1 école publique à Bourneau avec 3 classes (1 classe où est l'entreprise Vendée Affutage, 2 classes où est l'école actuelle)
- 1 école privée (route de la Chaussée) L'école Saint Raymond



1952 Bourseguin  
Mr BOUTINARD

On rentrait à l'école à 5 ans, je suis sortie à 14 ans. On commençait la journée par la leçon de morale et on faisait une dictée chaque jour. On faisait de la couture. En calcul, on apprenait les fractions, les robinets qui coulent, les trains qui se croisent. Je garde de très bons souvenirs de l'école, Monsieur Boutinard était un très bon instituteur, très agréable, très juste, il avait beaucoup de qualités. Madeleine FONTAN née GOICHON

J'ai débuté l'école maternelle à Bourseguin avec Madame BORDEVAIRE.

Je rentrais manger à la maison car j'habitais tout près, les plus éloignés apportaient leur repas car il n'y avait pas de cantine. J'ai quitté l'école à 14 ans après le certificat d'études, reçue 2<sup>è</sup> du canton.

Guiguite ANNONIER née CHATEIGNIER

Je suis allé à l'école de Bourseguin de 5 à 14 ans. C'était une école mixte avec 2 classes avec, d'abord Mr et Mme Boutinard puis Mr et Mme Mercier et enfin Mr et Mme Audonnet. L'enseignant se promenait dans les rangs avec son livre et nous tapait gentiment sur la tête s'il voyait une faute, il n'a jamais eu de baguette. Nous étions obligés d'aller au catéchisme à l'église avec l'abbé Dubin. C'était le seul moment où on retrouvait les enfants de l'école publique de Bourneau.

Robert BACHELLEREAU



1945 Bourseguin  
Mme BOUTINARD

Monsieur BOUTINARD était plus dur mais je le méritais, j'habitais en face de l'école et il venait chercher son lait à la ferme, j'en garde un souvenir extraordinaire. On jouait à la ronde, à la corde à sauter, à la balle au mur, à la marelle, aux osselets (papa demandait les os au boucher et maman les décortiquait).

Michelle VERDON née BILLAUD

J'allais à l'école à pied, ma première école était à l'emplacement de la scierie, ensuite je suis allée à l'école de Bourneau, ma maitresse était Madame ARNAUD.

Je n'ai pas passé mon certificat d'études car je suis partie à Fontenay à 11 ans. J'étais pensionnaire donc le dimanche j'étais au collège Notre-Dame; on rentrait à la maison uniquement aux petites vacances.

Françoise ROTURIER



Mr Arnaud avait les grands, les petits étaient avec Mme Jadaud et Mme Arnaud faisait l'école où est Vendée affutage, elle avait la classe moyenne.

Ce sont de bons souvenirs. Une fois, Claude Aimé me faisait rire et je n'écoutais plus rien du tout, Mr Arnaud m'a dit « tu vas aller au tableau » j'étais incapable de faire quoi que ce soit, j'ai pris 3 claques, il était vraiment en colère. Le soir je n'en ai surtout pas parlé à mes parents.

Il y avait de la tension entre l'école publique et l'école privée, mais il n'y avait pas de bagarre, le curé Dubin qui nous faisait le catéchisme était particulier.

Jean Etienne BAGUE



J'allais à l'école publique à Bourneau à pied en sabots avec mes voisins. On apportait notre repas, on chauffait le poêle qu'il fallait allumer le matin.

Je n'ai que de bons souvenirs de l'école avec Monsieur Arnaud jusqu'en 1949 ; ensuite je suis rentré au collège à Saint-Gabriel, j'avais 11 ans, je n'ai pas passé le certificat d'études mais j'ai eu mon bac à 16 ans.

André ROTURIER

J'étais à l'école privée de Bourneau. Il y avait 3 classes, comme institutrices, il y avait des sœurs, Mlle Paule et Mlle Jacqueline. Les enfants des deux écoles ne se rencontraient jamais .

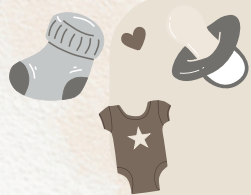
Quand il y avait des travaux sur la ferme, l'instituteur autorisait à rester sur la ferme pour aider, Mimie ma sœur s'en souvient, elle avait 12, 13 ans, elle avait demandé à Mr Arnaud pour rentrer les betteraves en septembre, octobre.

Roger GUIGNARD

*C'est avec joie que nous sommes allées à la rencontre de ces personnes, nous les remercions de nous avoir ouvert leurs portes et confié une partie de leurs souvenirs d'enfance.*

*Compte tenu de l'emplacement disponible, nous n'avons pu copier que des courts extraits de leurs témoignages.*

# Assistantes Maternelles



Charron Myriam	la Simonière	06.24.90.16.06
Duteau Béatrice	5 rue des Mésanges	09.77.99.28.73
Jezequel Sabrina	17 rue des Artisans	06.09.76.13.06
Margot Cécilia	27 rue du Logis	02.51.51.75.81

## Carnet 2025



Naissance :

SANCHEZ Louka  
PIGNON Lucas  
MÉTAY Arthur

né le 19 avril 2025  
né le 17 juillet 2025  
né le 30 août 2025

Pacs :

Mme DUGUÉ Joan & Mr MÉTAY Romain le 06 mars 2025  
Mme LABORIE Samantha & Mr JAHIER Pierre le 03 juin 2025



Mariages:



Mme SABAS Annie & Mr SEITZ Bertrand  
Mme LABOUREUX Delphine & Mr RAISON Freddy  
Mme KURZEJA Romane & Mr FAINAN Gwendal  
Mme ROUILLARD Patricia & Mr DOUX Stéphane  
Mme MASSÉ Marie-France & Mr RENAUDET Yves

le 17 mai 2025  
le 28 juin 2025  
le 26 juillet 2025  
le 09 août 2025  
le 11 octobre 2025

Décès:

Mr PAILLAT Yvon  
Mme HIDIER Marie  
Mr BIGOT Maurice  
Mme BRUNET Yolande

le 18 février 2025  
le 02 mars 2025  
le 22 mars 2025  
le 09 octobre 2025



# A bientôt AGENDA

JANVIER

11

## JEUX DE SOCIÉTÉ

Par la bibliothèque  
Salle polyvalente  
14 h30

JANVIER

17

## VOEUX DU MAIRE

Municipalité  
Salle polyvalente  
18 h

JANVIER

31

## LOTO

Par APE  
Salle polyvalente  
14h30

FEVRIER

8

## SPECTACLE DES AINES

Par la municipalité et Notes en  
Choeur  
Salle polyvalente  
15 h

MARS

7

## DINER DANSANT

Par USVBC  
Salle polyvalente  
19 h

MARS

14

## CARNAVAL

Par APE  
Salle polyvalente

MARS

15

## 1er TOUR DES ÉLECTIONS MUNICIPALES

MARS

21

## REPAS DE CHASSE

Par la Nemrod de Bourneau  
Salle polyvalente  
19 h

MARS

22

## 2d TOUR DES ÉLECTIONS MUNICIPALES

MAI

8

## COMMÉMORATION

Par la municipalité & l'UNC  
Salle polyvalente

JUIN

13

## THÉÂTRE

Par Roséa  
Salle polyvalente

JUIN

20

## FÊTE DE LA MUSIQUE

Par la bibliothèque, Notes en  
Choeur et Ener'Gym&Zen  
Salle polyvalente

JUIN

27

## FÊTE DE L'ÉCOLE

Par APE  
Salle du terrain de sport

JUIN

28

## PIQUE NIQUE DE QUARTIER

Habitants de Fourchaud

JUILLET

5

## PIQUE NIQUE DE QUARTIER

Habitants de la Chabossière

JUILLET

12

## FÊTE COMMUNALE

Par le comité des fêtes  
Salle du terrain de sport

AOÛT

15

## RANDONNÉE PÉDESTRE

Par Eco Nature et USVBC  
Salle du terrain de sport

SEPTEMBRE

20

## PIQUE NIQUE DE QUARTIER

Habitants de Bourseguin  
Salle du terrain de sport

NOVEMBRE

11

## COMMÉMORATION

Par la municipalité & l'UNC  
Salle polyvalente

# Foyeuses fetes

