

# Chilly

Notre commune



Tél. : 04 50 22 91 03  
[www.chilly.fr](http://www.chilly.fr)

Bulletin municipal  
N° 63 - Mars 2026

## Sommaire

<b>Vie municipale</b>	<b>3</b>
Cérémonie du 11 novembre	3
Cérémonie des vœux 2026	4
Intramuros : Chilly connecté	5
De nouveaux abris-bus	5
Le dépistage sauve des vies	6
La 5 <sup>e</sup> Marche rose	7
Chilly autrefois	8
Septembre en or	10
Dépense-minute	11
Bâtiment	11
Fleurissement	12
Le repas des anciens	12
<b>Vie intercommunale</b>	<b>13</b>
ADMR	13
Collecte des gros cartons	14
Les consignes de tri	15
<b>Vie locale</b>	<b>17</b>
Pass Culture	17
Pass'Réunion seniors	18
La crise scolytes sur épicea	20
Formation PSC1	20
Parc des Jardins de Haute-Savoie	21
<b>Vie associative</b>	<b>22</b>
ES Chilly	22
Amicale des pompiers	24
Chilly-Menthonnex	24
Bibliothèque	24
En Avant Noah	25
Don du sang	25
Judo Club Frangy	26
Des elles pour vous	27
L'USEP	28
Color Run	29
Stimul'Usses	29
La Pierre aux Fées	30
Chilly Loisirs	30
<b>Bloc-notes</b>	<b>31</b>

## Intramuros : Chilly connectée

L'application **IntraMuros** continue de simplifier la vie des Chilliens : actualités du village, alertes municipales, agenda des événements, démarches pratiques... tout est accessible en quelques clics.

### Comment recevoir vos notifications (celles qui vous intéressent plus particulièrement) :

Lancer **IntraMuros**, Cliquer en bas à gauche sur services.

Par exemple, cliquer sur association. En face de chaque association, une cloche que vous pouvez cliquer pour recevoir les notifications de cette association.

Pour tous les autres services, c'est accessible de la même manière

Mais **IntraMuros**, c'est aussi un espace collaboratif.

La commune invite associations, commerces, entreprises et artisans à devenir contributeurs : publier leurs actualités, annoncer leurs événements, valoriser leurs services et renforcer leur visibilité auprès des habitants.

En rejoignant **IntraMuros**, vous participez à une information locale plus vivante, plus réactive et plus proche du terrain.

### Envie de contribuer ?

La mairie vous accompagne pour rejoindre la plateforme et partager, vous aussi, de la vie chillienne.



## Commémoration du 11 novembre à Chilly



Cette année, la **commémoration du 11 novembre** s'est tenue à Chilly le 16 novembre à 11h. Malgré les intempéries, habitants, élus, jeunes générations, militaires, représentants des anciens combattants et porte-drapeaux étaient présents, témoignant de leur engagement à relayer le devoir de mémoire transmis par les générations ayant connu les différents conflits. Chaque 11 novembre, date de la signature de l'armistice qui mit fin à la Première Guerre mondiale (1914-1918), nous honorons la mémoire de tous les morts pour la France, la victoire et la paix.

Le **dépôt de la gerbe** a eu lieu sur la **Place du Souvenir** avant le début des discours. La pluie abondante a ensuite contraint les participants à se rassembler sous le préau du restaurant scolaire pour poursuivre la cérémonie.

La commémoration s'est clôturée par un **verre de l'amitié** dans la cour de l'école primaire.



### MAIRIE : HORAIRES DE L'ACCUEIL AU PUBLIC

- Le secrétariat de la mairie est ouvert au public le **matin de 8h30 à 12h**, sauf le mercredi.
- Le **samedi matin** la présence d'une secrétaire par roulement est organisée de 9h à 12h.
- **Pendant les vacances scolaires**, le secrétariat reste ouvert aux mêmes horaires.

## Cérémonie des vœux 2026

La traditionnelle cérémonie des vœux s'est tenue le **18 janvier 2026** à la salle polyvalente, en présence du maire, **E. Georges**, des élus municipaux, de nombreux habitants, ainsi que des représentants du **centre de secours de Chilly-Menthonnex**, récemment doté d'un nouveau véhicule d'intervention.

Étaient également présents **Paul Rannard**, président de la Communauté de communes Usse et Rhône, ainsi que le **sénateur Cyril Pellevat**, venus présenter leurs vœux à la population.

### Le maire :

Le maire a ouvert la cérémonie en adressant, au nom du conseil municipal, ses meilleurs vœux de santé, de bonheur et de réussite à l'ensemble des habitants. Il a également eu une pensée particulière pour les personnes disparues et pour celles qui traversent des moments difficiles.

Revenant sur l'année écoulée, il a souligné la dynamique collective qui permet à la commune de demeurer un lieu de vie solidaire et accueillant. Il a tenu à remercier chaleureusement les associations et leurs bénévoles, véritables piliers de l'animation locale, ainsi que les agents municipaux pour leur engagement quotidien au service de la population.

Le maire a ensuite rappelé les orientations communales en matière d'urbanisme, avec la volonté de maîtriser le développement afin de préserver le cadre de vie et d'adapter les équipements publics aux besoins des habitants. Plusieurs projets ont été évoqués, notamment la sécurisation de certains axes de circulation, la modernisation des réseaux d'eau, la mise aux normes de la défense incendie et la poursuite des travaux au complexe sportif. Une réflexion est également engagée sur l'avenir d'un bâtiment communal destiné à accueillir un commerce ou des services de proximité.



### La Communauté de communes :

Le président de la Communauté de communes a rappelé le rôle essentiel de l'intercommunalité, complémentaire de l'action communale, dans des domaines variés tels que la petite enfance, l'environnement, l'assainissement, l'action sociale ou encore le développement économique.

Il a insisté sur une gestion financière rigoureuse, fondée sur des budgets équilibrés et des investissements répartis équitablement sur l'ensemble du territoire, sans augmentation de la fiscalité. Plusieurs réalisations ont été mises en avant, notamment en matière d'équipements publics, d'environnement et de services à la population, soulignant l'importance de la solidarité entre les communes.

### Le sénateur :

Le sénateur a conclu la cérémonie en rendant hommage à l'engagement des maires et des élus locaux, acteurs de proximité confrontés à des attentes toujours plus nombreuses. Il a rappelé que les projets prennent naissance au niveau communal et nécessitent l'accompagnement des échelons départemental, régional et national.

Il a réaffirmé le soutien du Sénat aux collectivités locales, notamment pour préserver leurs ressources financières, limiter les contraintes excessives et favoriser l'investissement local. Il a enfin adressé ses vœux de santé et de réussite à l'ensemble des habitants pour l'année 2026.

La cérémonie s'est achevée par le traditionnel **verre de l'amitié**, dans un moment de convivialité et d'échanges, fidèle à l'esprit de partage qui anime la commune.

## Septembre en Or à Chilly : une belle manifestation

En France, chaque année, plus de 2 500 enfants sont atteints d'un cancer. La commune de Chilly a intégré en 2025 l'opération «**Septembre en Or**». Organisé par les pompiers des Usse, du Chéran et du Rhône, onze casernes se sont mobilisées avec les communes pour organiser **14 manifestations**. Le total des dons récoltés et destinés à la recherche contre les cancers pédiatriques s'élève à 20 000 €.

La commune et les pompiers de Chilly ont organisé une soirée le **12 septembre 2025** à la salle des fêtes. Elle a été animée par une conférence donnée par le Dr. Jean Datchary oncologue pédiatrique et président de la ligue contre le cancer 74. L'association Nature Trial Chilly a tenu une buvette et a reversé l'ensemble des bénéfices. Elle a aussi organisé une démonstration de trial. Un parcours d'obstacles a été mis en place pour l'occasion avec l'aide de la société Degeorges TP. «**Les Écuries de Botilly**» étaient aussi présentes pour proposer des balades en poney. Le food truck «**Chez Nous Burger**» s'est chargé de la restauration et a reversé 1 € par Burger vendu. Enfin, les pompiers et les JSP se sont chargés du stand des dons sur lequel était exposé le trophée conçu par Cédric Ponsot et Jonas Clément : il sera remis à un enfant malade. Cette manifestation avait été précédée dans la semaine par une intervention des pompiers à l'école pour présenter et discuter avec les CM2 de cette opération «**Septembre en Or**».



## De nouveaux abris-bus pour plus de sécurité



Deux nouveaux abris-bus en bois, fournis par la Région, ont été installés sur la commune.

À **Chamarande**, un abri-bus équipé d'un éclairage améliore le confort et la sécurité des usagers.

À **Noverly**, l'abri-bus a été repositionné de l'autre côté de la route afin de sécuriser l'accès des collégiens, avec la création d'un petit parking facilitant la dépose des élèves.

La commune remercie la **Région Auvergne-Rhône-Alpes** pour la fourniture des abris-bus. La réalisation de ces aménagements a permis **d'améliorer la sécurité et la visibilité des points de ramassage scolaire**.

## Le dépistage sauve des vies. Et si c'était la vôtre ?

Chaque année, le mois de mars se colore de bleu pour sensibiliser au **dépistage du cancer colorectal**, un enjeu majeur de santé publique. En France, ce cancer est la **2<sup>e</sup> cause de décès par cancer**, alors qu'il peut être évité ou guéri lorsqu'il est détecté suffisamment tôt.

Le **dépistage du cancer colorectal est recommandé tous les deux ans** pour les **femmes et les hommes âgés de 50 à 74 ans**, ne présentant ni symptômes, ni antécédents particuliers. Il s'adresse à des personnes en apparente bonne santé, car le cancer colorectal peut évoluer longtemps **sans signes visibles**.

Le dépistage permet de **repérer des polypes**, des lésions bénignes qui peuvent, avec le temps, évoluer en cancer. **Détecté précocement, le cancer colorectal se guérit dans 9 cas sur 10.**

**Le test de dépistage est :**

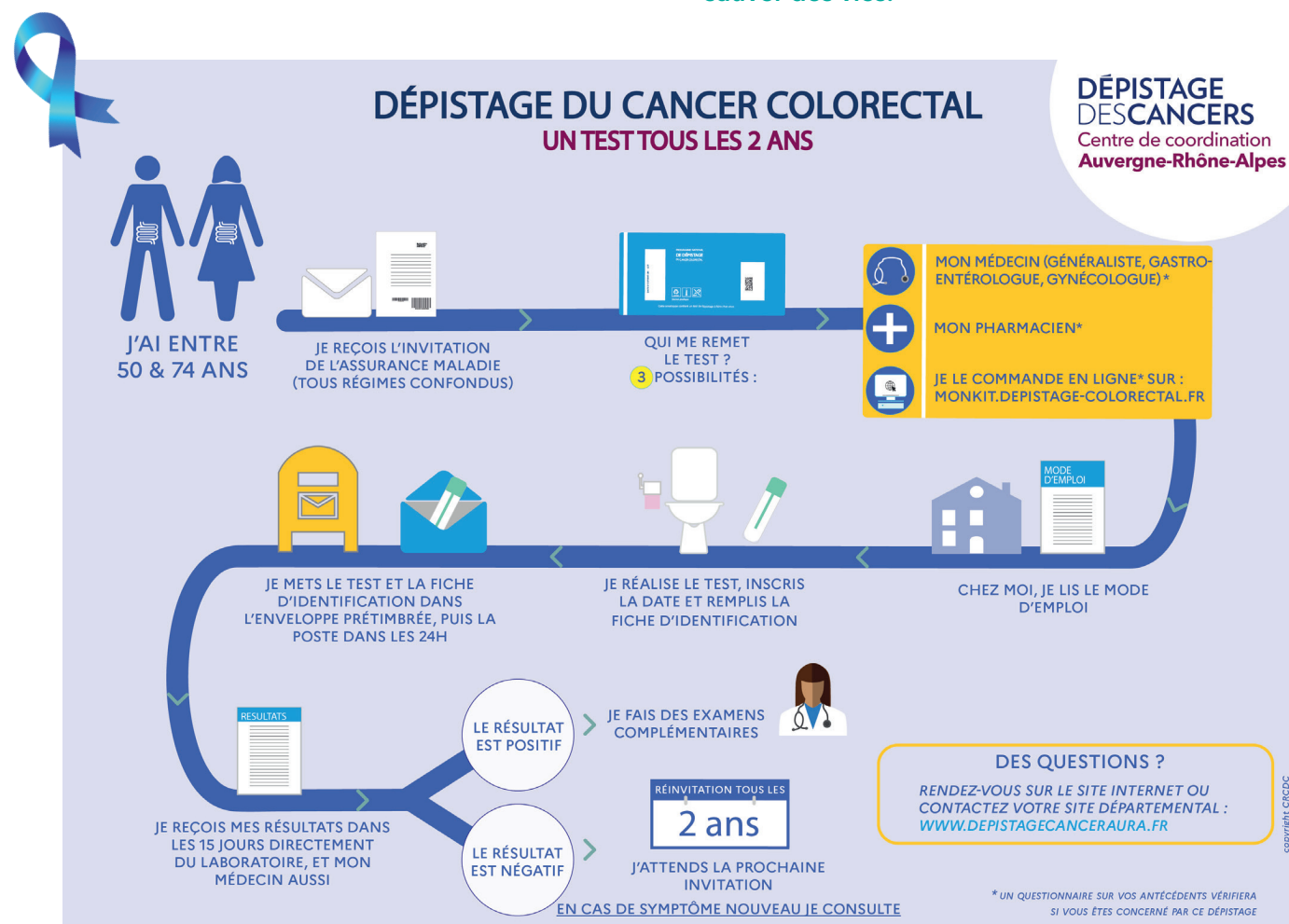
- simple,
- rapide,
- indolore,
- et se réalise **chez soi**, en quelques minutes.



Récupérez votre test de dépistage

Il est **entièrement pris en charge par l'Assurance Maladie**, sans avance de frais. Le kit de dépistage est envoyé automatiquement ou peut être obtenu auprès de votre médecin, pharmacien ou sur les plateformes dédiées.

Participer au dépistage, c'est **prendre soin de sa santé** et agir pour soi et pour ses proches. En ce mois de Mars Bleu, parlons-en autour de nous et encourageons le dépistage : **un geste simple peut sauver des vies.**



## Un record de participation pour la 5<sup>e</sup> Marche Rose

Ce dimanche 19 octobre 2025, la commune de Chilly a battu un record de participation à l'occasion de la 5<sup>e</sup> édition de la Marche Rose, organisée dans le cadre d'Octobre Rose, la campagne nationale de sensibilisation au dépistage du cancer du sein.

Plus de 600 marcheurs se sont élancés sur les chemins et dans les forêts de la commune, profitant d'une météo idéale et d'une ambiance chaleureuse et conviviale.

L'événement était organisé par la commune de Chilly, en partenariat avec l'association **La Chillyenne**, qui a assuré avec soin le balisage des deux parcours proposés (7,5 km et 14 km). Cette collaboration fidèle illustre l'engagement constant des acteurs locaux.

Depuis six ans, la mairie de Chilly s'implique pleinement dans Octobre Rose en soutenant et en organisant cette manifestation solidaire avec les associations locales. L'ensemble des bénéfices récoltés lors de ces cinq éditions a été intégralement reversé à deux associations engagées dans la lutte contre le cancer du sein : le **Comité Féminin 74**, œuvrant pour la prévention et le dépistage, et l'association **Des Elles pour Vous**, qui accompagne les femmes pendant et après la maladie.

Pour cette édition 2025, l'intégralité du produit des inscriptions, soit **2767 €**, a été reversée à parts égales à ces deux associations.

Le ravitaillement, offert par la mairie de Chilly, proposait également un stand photo permettant à chacun de repartir avec un souvenir de cette belle journée.



À l'arrivée, les bénévoles de l'association Des Elles pour Vous tenaient la buvette et proposaient de délicieuses lasagnes, dont les bénéfices étaient destinés à leur association.

Le magasin **Carrefour Contact de Frangy** s'est également associé à l'événement en remettant deux chèques aux associations bénéficiaires, témoignant de son soutien à cette cause solidaire.

Les participants, ravis de cette manifestation engagée, ont salué la qualité de l'organisation et l'esprit convivial qui ont régné tout au long du parcours.

Cette **5<sup>e</sup> édition de la Marche Rose** restera un moment fort de la vie communale, marquant une étape importante de l'engagement de la commune de Chilly dans la lutte contre le cancer du sein.





## Dépose Minute

La circulation autour de l'école reste une préoccupation pour le conseil municipal.

Afin de libérer des places à proximité de l'école, une zone bleue a été aménagée.

Une dépose minute a aussi été créée pour permettre de déposer les enfants qui ne nécessitent pas d'être accompagnés. Nous rappelons qu'à cet endroit, le conducteur ne doit pas descendre de son véhicule et qu'il doit libérer la place rapidement.

- Parking
- Dépose minute

## Bâtiments

Les travaux de réparation des toitures des bâtiments communaux endommagés par la grêle en juillet 2023, pris en charge par les assurances se sont réalisés en 2025.

La couverture du bâtiment Jules Ferry au chef-lieu a été entièrement refaite à neuf en ardoises naturelles avec la mise en place d'un pare pluie et la réfection des noues en inox pendant les congés scolaires d'été des enfants.

Les toits des bassins communaux, du presbytère et de l'église ont été vérifiés pour remplacer les tuiles ou ardoises cassées ou fendu par les grêlons.

Dans le cadre de l'entretien des appartements communaux du chef-lieu les radiateurs électriques et sèche serviettes ont été remplacés par des appareils plus performants et programmables pour les quatre appartements de l'école primaire et les deux du presbytère.

Nous avons également réalisés des travaux dans l'appartement gauche de la cure, une cuisine aménagée a été installée, la



salle de bains et le toilette ont été refaits du sol au plafond avec la mise en place d'une douche à la place de la baignoire et un meuble vasque avec miroir.



Les murs et le plafond du salon sont repeints.

### Une nouvelle locataire à pris possession le 03 janvier 2026.

Nous avons commencé à travailler sur le projet de la maison Germain en lien avec le CAUE (Conseil d'Architecture et d'Urbanisme et de l'environnement) dans le but de réaliser un commerce en rez de chaussée et des logements en étage.

## Chilly Autrefois

### À la rencontre de Chilly et de ses hameaux

Notre village regorge de **petites histoires et de secrets à découvrir**. Dans ces deux articles de 1909, parus dans l'Écho paroissial, nous vous proposons de replonger dans le passé de Chilly et de ses hameaux, pour mieux comprendre certains noms, certains lieux, et l'histoire de ceux qui ont façonné notre territoire.

Nous vous retransmettons ces écrits afin que vous puissiez vous **imprégner de ce patrimoine** vivant, et peut-être voir Chilly **d'un autre œil**, avec un regard curieux sur ses paysages, ses hameaux et ses traditions.

**Nous espérons que cette petite promenade à travers Chilly et ses hameaux vous donnera envie de lever les yeux, d'écouter le village et de vous intéresser à ces trésors du quotidien, parfois sous vos pieds ou autour de vous.**

### Echo paroissial Septembre 1909

Ces Silius, ces Cossus, etc. qui possédaient de si larges domaines dans notre future **commune étaient-ils vraiment les descendants de ces illustres personnages** dont nous avons parlé ?

Rien ne s'y oppose. Ils ont très bien pu les acheter de l'État, dès les premières années de l'occupation romaine, lorsque le sol fut divisé en trois lots par le vainqueur. Les romains ont dû en effet convoiter nos terres, qui étaient de bonne qualité et situées non loin de la grande route de Genève.

Mais ce n'est pas sûr du tout. Car des personnes étrangères à ces familles ont pu recevoir leurs noms, et cela, par 2 procédés qui devinrent fréquents : l'affranchissement et la naturalisation.

D'abord **l'affranchissement**. Les innombrables esclaves de ces temps païens n'avaient aucun état civil ; ils n'existaient pas sur les registres civils ; ils portaient comme nom le sobriquet que leur imposait leur maître. Or il arrivait parfois que par intérêt ou par humanité, un maître affranchissait,

c'est-à-dire, rendait libre, un de ses esclaves. C'était pour celui-ci une vraie naissance à la société civile, pour laquelle il n'avait pas existé jusque-là. Il fallait bien lui donner un nom. Quel nom ? On lui donnait celui du maître, qui devant la loi, devenait son père.

Ainsi supposons que **Claudius Silius** affranchisse en Italie un de ses esclaves qu'il appelait le Noir ; l'affranchi sera inscrit sous le nom de **Claudius Silius** le Noir ; son fils gardera le nom de Claudius Silius mais changera celui de Noir en un autre à sa guise. Le nom qui restera fixe dans cette famille sera celui de Silius.

Supposons que maintenant qu'un descendant de ces affranchis devienne assez riche pour acheter un domaine, il lui donnera le glorieux nom de Domaine de **Silius**, c'est-à-dire **Chilly**.

Il peut donc se faire que quelques-uns de nos villages aient été fondés par des descendants d'esclaves de ces nobles familles.

Mais il est tout aussi possible que ces **Silius**, ces **Mummius**, etc., aient été simplement les Allobroges, propriétaires primitifs de ces terres, assez heureux pour les conserver durant le 1<sup>er</sup> siècle du gouvernement provincial. Car lorsqu'ils furent comme nous l'avons dit, naturalisés citoyens romains, les Allobroges, naissant à cette nouvelle patrie, prirent aussi chacun un nom nouveau ; celui du romain par qui ils obtenaient cette faveur. Un Indulciomar naturalisé grâce à Licinius Lacer prenait le nom de Licinius Lacer Indulciomar ; ses fils étaient non pas des Indulciomar, mais des Licinius Lacer avec le surnom de leur choix.

Et ainsi le domaine de l'ancien Indulciomar devenait le Domaine de Lacer : **Lacry**.

En tout cas, descendants des nobles romains, ou fils d'anciens esclaves, ou Allobroges naturalisés, les propriétaires de Chilly pensaient, parlaient et agissaient en vrais citoyens romains : ils l'étaient au fond du cœur.

**Jusqu'à quand ces diverses familles possédèrent elles nos territoires? On comprend qu'il nous est impossible de le dire. Ce qui est sûr, c'est que :**

**1°** Ce sont elles qui ont organisé ces domaines d'où sont sortis 8 villages de Chilly: **Novéry, Mougny, Coucy, Mannecy, Quincy, Botilly et Lacry.**

**2°** Elles les ont possédés au temps des Romains, il y a environ 1 700 ans, et c'est sous leurs noms qu'ils ont été enregistrés dans les «albums» du recensement.

**3°** Plus tard par achat héritage, donation, confiscation etc. ces domaines ont passé en d'autres mains, mais en gardant les mêmes noms.

Les quatre hameaux de **Planaise, le Vernay, Curnillex et Ferraz** ne constituaient pas des propriétés distinctes; ils faisaient partie primitivement de domaines plus grands; peut-être les terres de **Planaise, le Vernay, Curnillex** appartenaient-elles toutes au maître de **Novéry**, et celles de **Ferraz** à celui de **Quincy**. Plus tard, elles sont devenues des domaines séparés par suite de ventes partielles ou partage entre héritiers.

En tout cas, elles ne portent pas un nom de propriétaire. **Planaise** (en latin Planities) signifie la Plaine. Ce nom désignait tout le plateau à l'est de chez **Vernay** jusqu'au ruisseau de Sallenôves. Voilà donc un bien qui a reçu son nom de la configuration du sol. Le **Vernay** et **Curnillex** ont reçu le leur des essences d'arbres qui y poussaient. Le **Vernay** qui devait s'écrire Vernet (Vernétum en latin) signifie au Bois de Vernes, espèce d'aulne bien connue, dont l'aubier servait à faire des sabots et les feuilles à nourrir le bétail. Cet arbre vient à souhait dans le terrain frais de ce village; il formait alors une véritable forêt.

C'était aussi un bois qui couvrait le sol de **Curnillex** le nom signifie en effet une plantation de cornouillers, ou plutôt de cormiers ou sorbiers (Cornulétum). Ces diverses variétés se ressemblent, et de leurs baies acidulées on faisait une piquette rafraîchissante. Tous nos lecteurs savent qu'on dit en patois **Corlionet**. Or Corilonétum signifie une plantation de coudriers ou noisetiers. Nos ancêtres cultivaient beaucoup la noisette; ils en faisaient ample provision, et tous, pauvres et riches la mangeaient avec du pain,

ou en faisaient de l'huile; une huile très délicate. **Curnillex** était donc un bois de sorbiers ou de coudriers, suivant qu'on s'en rapporte au nom français ou au patois; la seconde étymologie nous paraît préférable.

On peut dire que des Ussets aux bois de **Coucy-Mougny**, la forêt était continue, mais il y avait 3 maisons d'exploitation rurale; l'une à Planaise, une autre au Vernay, une 3<sup>e</sup> à **Curnillex**.

À l'autre extrémité de la commune étaient les bois de Vers-Combe et d Senoy. Le village de Ferraz y était-il déjà? C'est une chose difficile à dire. Le nom de Ferraz signifie les Ferrés. Qu'est ce qui était ferré? Les champs? Aurait-on trouvé là des eaux ferrugineuses? C'est peu probable. Y aurait-on découvert un grand nombre de fers, des haches, d'instruments de combat? Et les hauteurs de Ferraz auraient-elles été le théâtre d'une bataille sanglante? C'est possible.

Mais il nous semble plus juste d'expliquer ce nom par un détail douloureux des habitudes de l'antiquité païenne. Durs pour les étrangers, ces Romains idolâtres étaient sans pitié pour leurs esclaves. Une 1<sup>re</sup> punition qu'ils leur infligeaient était de les condamner aux pénibles travaux des champs. Puis si un de ces pauvres ouvriers essayait de s'enfuir, désobéissait, mécontentait son maître d'une façon quelconque, alors outre les coups qui pleuvaient sur ses épaules, il était «condamné aux fers». Une chaîne de fer reliait ses jambes, rivée vers les chevilles, assez longues pour lui permettre de marcher pas assez pour lui permettre de courir. Une autre chaîne de fer encerclait sa poitrine et par devant allait rejoindre l'autre chaîne pour le tenir relevé. De plus cet esclave était marqué au fer chaud. On l'appelait dès lors «ferré» (ferratus); on le séparait des esclaves ordinaires; on lui infligeait le travail le plus dur; et au lieu de dormir dans les cellules, pourtant bien misérables, des autres esclaves, il passait ses nuits dans un cachot souterrain. Nous ne serions pas étonnés que les Quinctius, réservant le plateau de **Quincy** à leurs esclaves ordinaires, eussent tenu à fatiguer leurs malheureux esclaves ferrés sur les pentes plus pénibles de **Ferraz**. Le christianisme fera disparaître ces procédés, mais le nom de Ferraz restera.

## Octobre 1909

Quel était donc l'aspect de Chilly? C'étaient des champs immenses; de grandes pièces de blé, d'avoine, d'orge, de pois, de maïs, d'épeautre etc. de vastes prairies naturelles ou paissaient ici des troupeaux de trente à quarante vaches; là des chevaux, des génisses ou des porcs. Les jachères étaient occupées par les troupeaux de chèvres et de moutons. Tout ce bétail était parqué et gardé par des esclaves grossièrement vêtus.

Vous eussiez vu des troupes d'esclaves, la poitrine nue, travailler en silence dans les champs, sous la direction d'un surveillant, labourer, semer, sarcler, le visage triste et le corps fatigué; plus loin creusant des fossés, faisant les travaux les plus pénibles, les troupes esclaves ferrés, avec leurs chaînes, que le maître ou l'intendant faisait presser, le fouet à la main.

Au lieu des villages actuels il y avait, sur leur emplacement, les bâtiments particuliers de chaque propriété. C'étaient d'abord la maison du maître ou villa très bien construite, et très confortable. Il est fort possible que la «Ville» de Mougny ai déjà vu la demeure seigneuriale des Mummius. Les villages de Planaise, le Vernay, Curnillex et Ferraz dépendant d'un autre domaine n'avaient sans doute pas de villa au début.

À quelques distances de la riche demeure du maître s'étendaient, autour d'une cour, les habitations rustiques: les étables à bœufs, à moutons, à chevaux, les porcheries, les hangars à chariots, les greniers, le réduit pour les instruments de culture, la cuisine, les cellules pour les esclaves et le souterrain des pauvres ferrés.

Plus loin c'étaient les constructions du fruitier; le pressoir à vin, les celliers, et la pièce aux chaudières ou Boillaterie. La boillaterie servait à distiller le marc, les prunes, les pruneaux. Elle avait aussi de grands chaudrons où l'on chauffait le vin qu'on voulait transformer en vin cuit ou en vin de liqueur. Y avait-il au temps des romains déjà une installation de ce genre à la Boillaterie? Pourquoi pas? Les Novérius et leurs successeurs recueillaient sur leurs immenses domaines assez de fruits de tout genre pour donner une importance et une place spéciale à leurs appareils de bouillerie.

Il nous reste à expliquer l'origine des 3 villages au nom plus récent dont nous n'avons pas encore parlé. Vraisemblablement ils n'étaient pas habités au temps des Romains. Le plus ancien est La Corbière. Une «Corbière» était, il y a 1 000 ans environ un endroit entouré de claies, de treillages; on appelait aussi de ce nom une marchande de paniers et de corbeilles. Il est fort possible qu'on entourât alors de palissades le plateau de la Corbière pour empêcher le bétail de se perdre dans les ravins. Il se peut aussi qu'une faiseuse de corbeilles s'y soit installée et que la maisonnette ait été le point de départ d'un village.

Chez Grillon, chacun le devine, était jadis simplement la maison d'une famille Grillon; son territoire dépendait vers 1 300 du village, maintenant disparu, de Darogne. D'autres familles vinrent s'y établir surtout par suite d'alliance; de là un nouveau village.

Vers Granges ne comprenait d'abord que quelques granges. Elles servaient pour les récoltes d'un propriétaire habitant loin de la commune. Pour en tirer tout son profit, il les faisait garder et soigner par un «grangier ou granger» auquel il laissait la disposition de quelques parcelles de terre. Il est fort possible qu'au XIV<sup>e</sup> siècle déjà la famille installée s'appelât Tissot. Puis ce bien fut vendu et divisé.

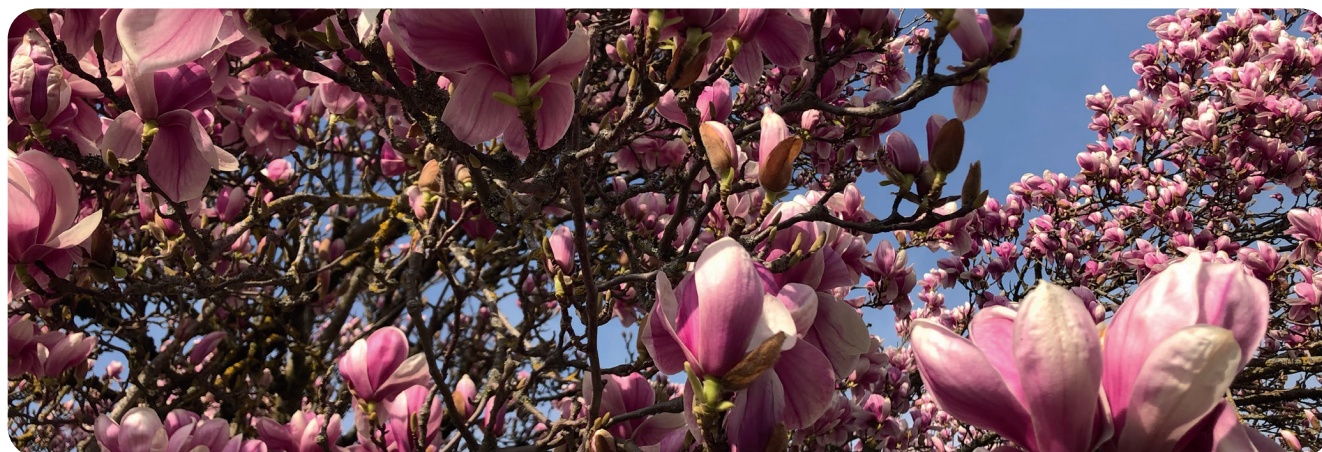
## Fleurissement

Le 9 septembre, le jury du label **Villes et Villages Fleuris** a visité notre commune. Ce label valorise les villages qui prennent soin de leurs espaces et offrent un cadre de vie agréable, tout en respectant l'environnement.

Grâce à l'implication de chacun - habitants, bénévoles, équipes communales - nous avons **maintenu notre fleur**. Les abords du village, les espaces publics et les lieux de vie témoignent d'un **travail quotidien et collectif**.

Au-delà du label, ce qui compte vraiment, c'est que le fleurissement reste **en accord avec ce que nous souhaitons pour notre village** : un cadre de vie agréable, soigné et convivial, où la nature et les habitants cohabitent harmonieusement.

Chaque fleur plantée, chaque espace entretenu reflète **des passions, mais aussi les animations et manifestations en lien avec la nature et le fleurissement**, qui font vivre notre village tout au long de l'année.



## Le repas des anciens : un moment chaleureux et convivial

Le 16 novembre 2025, le traditionnel repas des anciens de Chilly a réuni 121 convives dans une ambiance chaleureuse et conviviale.

Cette édition avait une saveur particulière avec la mise à l'honneur de Monsieur Pierre Gauthier, qui fêtait ses 90 ans. Un présent lui a été remis de la part du Conseil municipal, sous les applaudissements des participants.

Le repas, apprécié de tous, et l'animation musicale assurée par « L'Ardéchoise », accordéoniste, ont contribué à la réussite de cette journée. Les tables, décorées avec soin par Madame Annie Chêne sur le thème de Noël, ont apporté une touche festive à la salle.

Les enfants de l'école de Chilly ont participé à cet événement en réalisant les menus, offrant aux convives un souvenir apprécié.

Tous sont repartis le sourire aux lèvres, ravis de ce beau moment de partage et de convivialité.



## ADMR

**L'ADMR des pays de Seyssel et de Frangy : au service de votre quotidien**

À l'ADMR des pays de Seyssel et de Frangy, nous nous engageons chaque jour à proposer des **services d'aide et d'accompagnement à la personne** de qualité, pour toutes celles et ceux qui en ont besoin en milieu urbain comme rural, **à chaque étape de la vie**.

En 2025, nous avons soutenu **425 familles**, réalisé plus de **30 000 heures d'interventions** auprès de nos bénéficiaires et livré plus de **21 000 repas**.

Ces chiffres traduisent avant tout notre **volonté d'être présents pour tous**, dans la bienveillance et le respect des besoins de chacun. Contrairement aux idées reçues, l'ADMR ne s'adresse pas uniquement aux personnes âgées : nous accompagnons **toutes les personnes en situation de vulnérabilité**, qu'il s'agisse de nos aînés, de personnes en situation de handicap ou de familles traversant une période difficile.

**Faites appel à l'ADMR des pays de Seyssel et de Frangy selon vos besoins :**

- **Enfance et parentalité**

Aide aux familles fragilisées par des difficultés passagères ou durables, accompagnement à domicile, et un réseau de 3 micro-crèches sur le département pour faciliter la vie des parents.

- **Accompagnement du handicap**

Des services sur mesure pour les personnes en situation de handicap, afin de garantir confort, sécurité et maintien à domicile.

- **Services et soins aux seniors**

Soins infirmiers, aide à domicile, accompagnement social et activités favorisant l'autonomie – le tout dans un esprit de respect, d'écoute et de proximité.

- **Entretien de la maison**

Prestations de ménage, repassage ou portage de repas à domicile pour faciliter le quotidien et offrir un vrai soutien pratique.

Plusieurs de nos services sont éligibles à des aides financières de l'État, pour permettre à chacun d'en bénéficier dans les meilleures conditions.



pour tous, toute la vie, partout

**ADMR DES PAYS DE SEYSSSEL ET DE FRANGY**

21, Grande-Rue - 74910 Seyssel  
Trois permanences par semaine pour vous accueillir à Seyssel  
ZA des Bonnets - 74270 Musièges  
[accueil.seysselfrangy@fed74.admr.org](mailto:accueil.seysselfrangy@fed74.admr.org)  
[www.fede74.admr.org](http://www.fede74.admr.org)

À l'ADMR de Seyssel et de Frangy, notre priorité est de favoriser le maintien à domicile tout en respectant les modes de vie et les choix de chacun. Parce qu'aider, c'est avant tout accompagner avec cœur, nous sommes à vos côtés, chaque jour, pour répondre à vos besoins.

**Venez choisir votre bénévolat !**

Être bénévole, c'est bien plus qu'un engagement : c'est un **choix du cœur**. C'est décider de consacrer un peu de son temps et de son énergie pour soutenir ceux qui en ont le plus besoin, tout près de chez soi.

À l'ADMR des pays de Seyssel et de Frangy nos **15 bénévoles** sont le véritable moteur de notre action. Ils incarnent au quotidien les valeurs de solidarité, de proximité et d'entraide qui font la force de notre réseau. Nos bénévoles s'impliquent dans différentes missions, selon leurs envies et leurs compétences :

- **Missions relationnelles** : rendre visite à des personnes isolées, créer du lien, écouter, échanger et apporter un peu de chaleur humaine.

- **Missions statutaires ou organisationnelles** : participer à la vie de l'association, gérer les demandes de prestations, veiller à la qualité du service rendu, ou encore contribuer à l'animation locale.

Quel que soit votre profil, **il y a une place pour vous à l'ADMR des pays de Seyssel et de Frangy !** Chaque contribution, même modeste, fait une réelle différence dans le quotidien de nos bénéficiaires.

Rejoindre l'ADMR, c'est aussi intégrer un **réseau dynamique de plus de 430 bénévoles** dans le département, partager des moments riches de sens, et agir concrètement pour un avenir plus solidaire.

**Envie de vous investir dans une belle aventure humaine ?**

Contactez-nous dès aujourd'hui et devenez acteur du bien-être de tous !



## LES CONSIGNES DE TRI, VOUS N'AVEZ PAS TOUT COMPRIS ?

Le SIVALOR, Syndicat Intercommunal de VALORisation, vous accompagne dans le tri de vos déchets !



Tous les emballages en verre  
**CONTENEUR VERT**



Les encombrants, gros cartons,  
déchets d'équipements électriques  
et électroniques, et ampoules.

**DÉCHÈTERIE**



Toutes les  
ordures ménagères  
**POUBELLE GRISE**



Tous les emballages et les papiers  
**CONTENANT JAUNE**



Tous les bio-déchets  
**COMPOST**



Retrouvez notre  
guide du tri



**sivalor**  
AIN ■ HAUTE-SAVOIE  
SYNDICAT INTERCOMMUNAL DE VALORISATION ■

Peut-être, comme moi, vous êtes-vous déjà trouvé(e) perplexe devant les conteneurs de tri et leurs nouvelles instructions émanant du SIVALOR: les boîtes de thon avec les feuilles de papier, vraiment? Et la barquette de nourriture, recyclable? Comme la bouteille de soda? Qui fait le tri après nous? Et où?

### Qu'est-ce que SIVALOR?

Il s'agit du Syndicat Intercommunal de VALORisation. C'est un Etablissement Public de Coopération Intercommunale (EPCI) qui a pour compétence le traitement des déchets. La valorisation énergétique de ces déchets est le choix qui a été fait depuis l'origine du syndicat. Depuis juin 2022, SIVALOR a remplacé le SIDEFAGE et regroupe trois agglomérations (Annemasse, Pays de Gex, Haut-Bugey) et six communautés de communes (Valserhône l'interco, le Genevois, le pays rochois, la Vallée verte, Arve et Salève et la CCUR), soit environ 420 000 habitants.

Les consignes de tri de SIVALOR sont les mêmes que dans toute la France et émanent d'injonctions européennes. Elles ont pour but d'inclure le plus grand nombre possible de déchets dans le recyclage en simplifiant les consignes de tri. Les consignes sont inscrites sur les sacs SIVALOR jaunes disponibles en mairie.

### Où vont nos déchets?

A l'usine de tri «Excoffier-recyclage» avec lequel SIVALOR a passé un contrat de prestations de service. Elle est située sur l'écopôle de la Semine et permet le tri des déchets des conteneurs jaunes. Les déchets sont triés mécaniquement à l'usine entre métaux ferreux, métaux non ferreux, papiers et diverses sortes de plastiques, avec une capacité de tri de 15 tonnes par heure. En bout de chaîne, une vingtaine d'ouvriers, travaillant en 2x8, affinent manuellement le tri.

### Quels déchets?

Sans oublier ce qui part à la déchetterie (déchets verts, électroniques, métaux, encombrants, etc.), tous les emballages alimentaires, sans exception, doivent être jetés dans le conteneur jaune: cartons de pizzas, boîtes de conserve, emballages de nourriture, etc., sans les laver (économie d'eau), ainsi que les journaux et vieux papiers.

Toutes les bouteilles en verre, quelle qu'en soit la couleur doivent être jetées dans le conteneur vert à verre.

Il ne doit rester dans nos poubelles à ordures ménagères que ce qui ne va pas au compost, ni dans les conteneurs jaunes ou vert: objets en plastique, vaisselle cassée, tissus sanitaires divers. Ces

déchets-là sont incinérés au SIVALOR. La chaleur produite est transformée en électricité et un réseau de chaleur en cours de construction permettra en 2027 de fournir des calories à la zone artisanale d'Arlod et à la ville de Valserhône.

Dans nos poubelles, soit aujourd'hui 4 400 tonnes de déchets pour Usse et Rhône, on trouve encore 20% de verre et 20% de nourriture!

**Nous pouvons et devons mieux faire en les valorisant!**

## SIVALOR, ACTEUR DE LA VALORISATION DES DÉCHETS

Le SIVALOR, Syndicat Intercommunal de VALORisation, valorise les déchets de plus de 460 000 habitants répartis dans 163 communes de l'Ain et de la Haute-Savoie.



Notre objectif? **100% des déchets valorisés sur le territoire!**

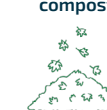
Chaque jour, nous donnons une nouvelle vie à vos déchets ménagers en les recyclant, compostant, ou en les transformant en énergie. Le SIVALOR organise des animations pour le grand public et des visites du Centre d'Immersion Éducative et Ludique (CIEL), afin d'éveiller les consciences sur la réduction des déchets et d'encourager de meilleures habitudes de tri.



36 800 tonnes de matières recyclées



38 600 tonnes de compost



124 600 tonnes d'ordures ménagères transformées en électricité



17 400 personnes sensibilisées

Retrouvez notre actualité sur notre page Facebook



**sivalor**  
AIN ■ HAUTE-SAVOIE  
SYNDICAT INTERCOMMUNAL DE VALORISATION ■

Chiffres 2024



## COLLECTE DES GROS CARTONS



Des colonnes de tri spécifiques pour les cartons bruns ont été installées par la Communauté de Communes Ussets et Rhône à Chilly. Ces points de collecte permettent aux habitants de déposer facilement leurs cartons bruns une fois vidés et pliés.

### Retrouvez-les aux points suivants :

- Coucy-Mougny - Stade de foot
- La Vulpillière - sortie Mougny
- Chef-lieu - Cimetière
- Route de Serrasson - Novéry
- Coucy-Mougny - Chemin de l'école / route d'Annecy



### ADOPTONS LES BONS GESTES



Retirez rubans adhésifs, polystyrène, agrafes.



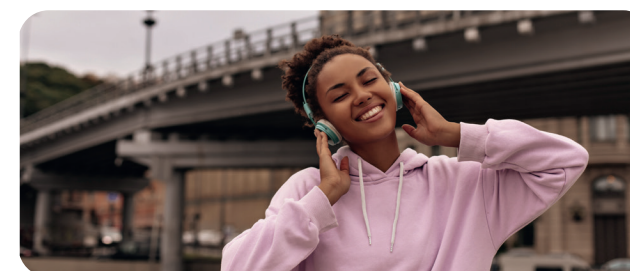
Les cartons doivent être propres et secs.



Déposez uniquement des cartons bruns. Les autres emballages vont dans le bac de tri jaune.

## Pass Culture: quels changements en 2026? [1]

Le pass Culture connaît des changements en 2026. Service Public fait le point sur les biens et les services éligibles et sur l'extension de l'application au niveau territorial.



Le dispositif du pass Culture, lancé en 2021 et destiné à favoriser l'accès des jeunes à la culture, connaît des évolutions avec un arrêté publié au Journal officiel du 30 décembre 2025. Elles portent notamment sur les produits accessibles aux bénéficiaires avec la part individuelle du pass (la part collective étant celle allouée directement aux établissements).

Pour rappel, depuis le 1<sup>er</sup> mars 2025, les jeunes de 17 ans bénéficient d'une enveloppe annuelle de 50€ (contre 100€ auparavant), et l'enveloppe destinée aux jeunes de 18 ans est passée à 150€ (contre 300€). La part destinée aux 15-16 ans a été supprimée.

Un bonus de 50€ est octroyé après 18 ans pour les jeunes en situation de handicap, ou sous critères sociaux.

### Des changements sur les offres éligibles au pass Culture

- La part autorisée pour les « offres en ligne » a été abaissée. Le montant cumulé pouvant être utilisé s'élève désormais à **50€**, au lieu de 100€ auparavant. Cela concerne : les achats de musique, d'œuvres audiovisuelles, de jeux vidéo, de livres audios, de presse dématérialisée, de conférences (ce plafond ne s'applique pas si le bénéficiaire est atteint de déficiences reconnues par certificat médical, ni aux bénéficiaires résidant à Mayotte, Wallis et Futuna et Saint-Pierre-et-Miquelon).
- Deux domaines d'activité sont ajoutés à la liste des domaines éligibles au pass Culture : **design/métiers d'art et culture scientifique, technique et industrielle**.

- Les jeux d'évasion (escape game) et les activités de loisirs ne peuvent plus être financés par le pass Culture s'ils ne sont pas proposés par un acteur culturel des domaines autorisés.
- Les cartes de réduction et les dispositifs d'aide proposés par les collectivités territoriales restent finançables quand ils relèvent des domaines éligibles. Aucune offre ne peut être proposée par des acteurs dont l'activité principale relève d'une organisation politique ou religieuse.

### Rappel:

Les domaines éligibles au pass Culture sont les suivants : les musées, le patrimoine culturel et les centres d'art, le spectacle vivant, le cinéma, l'audiovisuel et la vidéo, la musique, les instruments de musique, les livres, la presse, les jeux vidéo et les matériels d'arts créatifs.

### Une refonte de l'application

À la suite d'une expérimentation réalisée dans la région Grand Est, la ministre de la Culture a annoncé l'ouverture le 15 janvier 2026 de l'application pass Culture (sans dotation de crédits) **à l'ensemble du territoire national**. L'objectif est de proposer un outil de géolocalisation de référence pour tous, et permettre un accès à l'offre culturelle de proximité au sein des régions.

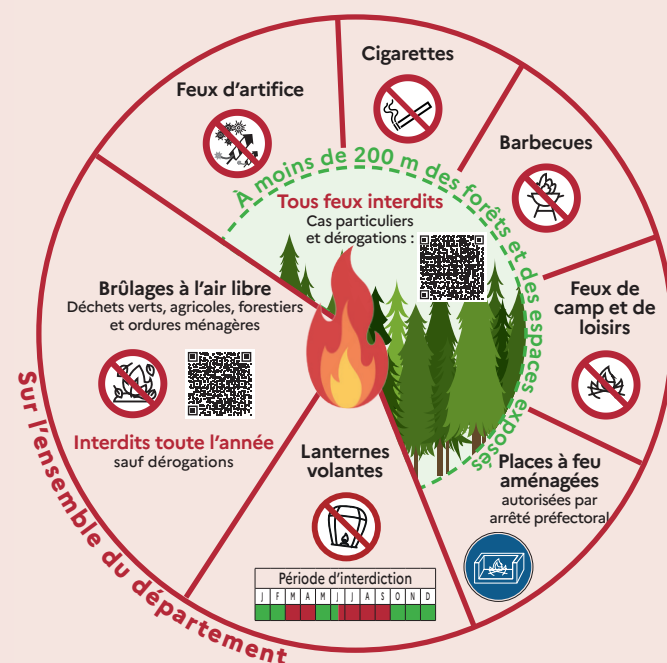
L'application est gratuite et peut être installée sur smartphone (ios et Android) ou sur ordinateur. La création d'un compte est recommandée pour avoir accès à l'intégralité des fonctionnalités et des actualités culturelles.

### L'arrêté de fin décembre introduit par ailleurs les dispositions suivantes:

- La création du compte **pass Culture** est simplifiée pour les jeunes qui sont scolarisés. Ils peuvent désormais le faire avec une authentification via Educonnect avec un code d'accès fourni par l'établissement scolaire.
- Tout compte personnel dont l'utilisation serait en contradiction avec les conditions générales d'utilisation pourra être supprimé.
- Un éventail plus large d'acteurs peut désormais proposer des offres culturelles sur la plateforme. Les collectivités territoriales et les établissements publics locaux exerçant dans le domaine de la culture sont désormais habilités.

[1] Publié le 22 janvier 2026 - Service Public / Direction de l'information légale et administrative (Premier ministre)

### Régulation des usages du feu en Haute-Savoie



Pour préserver nos forêts et la qualité de l'air, les usages du feu sont réglementés.

### Des avantages exclusifs et gratuits pour les 65 ans ou +

Votre cagnotte : 15 euros offerts par la Région

Avec le PASS'Région seniors, bénéficiez de 15 euros offerts par la Région :

- 10 euros pour l'achat de livres dans les librairies partenaires
- 5 euros à valoir sur l'entrée dans l'un des Sites Touristiques Emblématiques d'Auvergne-Rhône-Alpes.

Sites culturels, réserves zoologiques, trains touristiques, parcs d'attraction...ces lieux, parfois méconnus, vous permettent de découvrir des activités ludiques et des univers variés, adaptés à tous les âges.

### Vos offres partenaires

Quelques exemples d'offres\* proposées par les partenaires :

- Séances gratuites ou réductions dans des clubs sportifs, tarifs préférentiels dans des stations thermales
- Réductions dans des restaurants ou café offert
- Tarifs préférentiels ou accès privilégiés pour des spectacles, festivals ou expositions
- Réductions sur des visites touristiques ou des hébergements
- Offres exclusives pour vos déplacements en région

\* Les offres sont librement consenties par les partenaires du dispositif. Elles sont évolutives, nous vous invitons donc à consulter régulièrement le site internet ou l'appli, mis à jour en temps réel.

## PASS'Région seniors

**Vous avez 65 ans ou +, avec le PASS'Région seniors profitez d'offres exclusives près de chez vous**

La Région Auvergne-Rhône-Alpes offre une richesse exceptionnelle de sites culturels et touristiques, une diversité de commerces, d'artisans et de restaurants, ainsi qu'un large éventail d'activités et de loisirs accessibles à tous.

**Pour profiter de ces opportunités et parce que la Région souhaite contribuer au bien vieillir de ses habitants, elle a créé le PASS'Région seniors :**

- Une carte gratuite
- Des avantages dans tous les domaines qui comptent pour vous :
  - Culture et tourisme
  - Producteurs, artisans, et commerçants
  - Restauration
  - Santé, bien-être et sport
  - Mobilité
- 1 carte gratuite
- + de 1 000 offres partenaires
- 15 euros offerts par la Région sous forme de cagnotte

**Pour obtenir votre PASS'Région seniors, c'est simple, rapide et gratuit !**

1. Rendez-vous sur l'application mobile ou sur le site PASS'Région seniors :

- Le site
- L'application sur Apple Store
- L'application sur Google Play

2. Créez votre compte en renseignant les informations demandées : vos nom et prénom, votre date de naissance, vos adresses mail et postale (aucun document à télécharger).

3. Vous recevrez un mail de confirmation. Cliquez sur le lien de validation.

4. Une fois inscrit, vous pourrez consulter les offres près de chez vous, dans la rubrique Recherche

5. Vous recevrez la carte à domicile pour pouvoir profiter de vos avantages auprès des partenaires.

### Voyagez pour 1 € sur les cars Région\* le 1<sup>er</sup> dimanche de chaque mois

Comment faire ?

Deux possibilités : les outils Ourà ou le site [laregionvustransporte.fr](http://laregionvustransporte.fr)

À partir du 1<sup>er</sup> février 2026 :

• **Sur le site ou l'application Ourà (AppStore/Google Play) :**

- J'identifie mon parcours
- Je saisis ma destination et mon point de départ et je sélectionne dans les options « le car »
- Une fois le parcours identifié, je me rends à l'arrêt cars Région
- Je présente au chauffeur mon PASS'Région seniors et 1 €

• **Sur [laregionvustransporte.fr](http://laregionvustransporte.fr) :**

- Je consulte les fiches horaires des cars Région sur la une du site : « Tous les horaires des cars Région »
- Une fois la ligne identifiée, je me rends à l'arrêt cars Région
- Je présente au chauffeur mon PASS'Région seniors et 1 €

\* hors lignes touristiques et transfrontalières

## La crise scolytes sur épicéa en Haute-Savoie

Vous êtes propriétaire d'une parcelle boisée, d'une forêt... agissez face aux épicéas scolytés !

La crise sanitaire scolytes continue sa propagation et fragilise nos forêts d'épicéas. Ces insectes ravageurs détruisent rapidement les peuplements touchés, mettant en péril la santé des forêts environnantes et la valeur économique du bois.

Le département de la Haute-Savoie est classé en zone de lutte obligatoire par arrêté préfectoral du 17 avril 2025.

Propriétaires forestiers, inspectez régulièrement vos parcelles.

Si vous détectez une suspicion d'infection : chute d'aiguilles, rougissement du feuillage, dépôts de sciure fraîche au pied des arbres ;

- faites appel à un conseiller forestier du centre national de la propriété forestière ou de la chambre d'agriculture pour valider le diagnostic ; il vous apportera les éléments réglementaires et vous orientera pour prétendre aux aides ;
- exploitez rapidement les épicéas infestés pour limiter la propagation.

### Agir maintenant, c'est préserver l'avenir de nos forêts.

Retrouvez plus de détails, les contacts et les dispositifs de soutien au renouvellement forestier sur le site internet des services de l'État en Haute-Savoie : <https://www.haute-savoie.gouv.fr/Actions-de-l-Etat/Votre-departement/Foret/Crise-scolytes-sur-epicea>

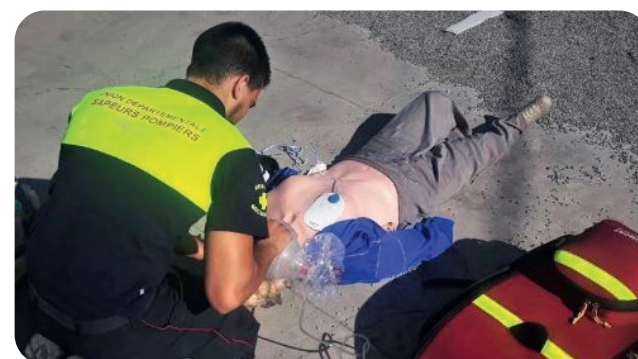
Des subventions du Département sont également mobilisables pour des travaux d'exploitation de bois-énergie et de reconstitution de parcelles : <https://hautsavoie.fr/subvention/subvention-pour-le-developpement-de-la-filiere-foret-bois/>

## Formation PSC1

L'union départementale des Sapeurs-Pompiers de Haute Savoie propose des formations aux premiers secours.

L'unité d'enseignement « Prévention et secours civiques de niveau 1 » a pour objectif de faire acquérir, à toute personne, les capacités nécessaires pour concourir, par son comportement, à la sécurité civile. Ainsi elle doit être capable d'exécuter une action citoyenne d'assistance à personne en réalisant les gestes élémentaires de secours.

La formation dure au minimum 7 heures. Un diplôme est délivré à l'issue de la formation. Pour les titulaires du PSC1, Il est recommandé de suivre cette formation tous les trois ans. Son coût en 2023 est de 68 €.



Pour tout renseignement, contacter Ludovic Gojon : [ludovic.gojon@sdis74.fr](mailto:ludovic.gojon@sdis74.fr)

## Parc des Jardins de Haute-Savoie

Ce **samedi 6 septembre**, sous un beau soleil de fin d'été, nous avons eu le plaisir d'être accueillis au Parc des Jardins de Haute-Savoie. À cette occasion, Clarisse Kieffer et Céline Berthier, élues de la commune et membres de la commission Environnement et Fleurissement, ont répondu favorablement à l'invitation du Parc des Jardins et ont pris part à cette visite conviviale.



Guidés par les bénévoles, nous avons parcouru les différents espaces, aménagés avec soin et passion. Le Parc des Jardins de la Haute-Savoie, présidé par Pierre Bannes, rassemble aujourd'hui près d'une quarantaine de communes autour d'une œuvre végétale unique. Entre miniatures patrimoniales, floraisons variées et engagement bénévole, ce lieu gratuit et ouvert à toutes et tous, situé à proximité du lac de La Balme-de-Sillingy, incarne un tourisme à la fois durable, pédagogique et poétique.

Tout au long de la visite, les explications riches et passionnantes des jardiniers bénévoles nous ont permis de mieux comprendre les choix de plantation, les techniques mises en œuvre et l'esprit convivial qui anime ce site remarquable.

Au-delà de la beauté des jardins, ce moment a également été une belle occasion d'échanges chaleureux, de découvertes autour de la nature et du plaisir de cultiver ensemble des valeurs de partage et de respect de l'environnement.

Nous adressons nos plus sincères remerciements à l'ensemble des bénévoles pour leur accueil et leur disponibilité, ainsi qu'aux bénévoles de la commune, Jean-Paul Gruffat et Jacky, pour leur engagement et leur investissement. Nous ne pouvons que recommander à toutes et tous de venir profiter de ce cadre verdoyant, véritable havre de paix au cœur de La Balme-de-Sillingy.

Enfin, pour celles et ceux qui souhaiteraient s'impliquer davantage, il est possible de rejoindre l'équipe de bénévoles : biner, planter, échanger et partager des moments de convivialité au service de ce beau projet collectif.



## ES Chilly

### UNE PREMIÈRE MI-SAISON ENCOURAGEANTE

La première équipe, dirigée par Nuno avec Vincent en soutien et Michel et Christophe à leurs côtés, continue de se construire. Malgré un début de saison difficile, les joueurs, par leur implication, leur volonté et leur unité, se trouvent actuellement en milieu de classement.



L'équipe 2 dirigée par Igor et Joce, avec Damien comme adjoint, a également connu un démarrage compliqué mais a montré une progression remarquable lors des derniers matchs.

De son côté, l'équipe 3, emmenée par Mika et Stéphane, a débuté très fort et reste compétitive, malgré quelques difficultés récentes.

L'équipe féminine, guidée par Jeff, Gilles et Bernard, après une année dernière magnifique et la montée en division supérieure, poursuit sa montée en puissance et réalise une première partie de saison très satisfaisante.

### NOS JEUNES CONTINUENT DE PROGRESSER

Les jeunes poursuivent leur évolution, que ce soit avec la classe Foot ou grâce au groupement G Cusses, dirigé par Thomas et son équipe encadrante. Le début de saison est encourageant, mais travail, engagement et volonté restent essentiels pour continuer à progresser.

### L'ÉCOLE DE FOOTBALL : RIGUEUR ET SUCCÈS

L'école de football, sous la houlette de Nuno et de l'ensemble de ses encadrants, démontre les effets de la rigueur et de l'organisation. Les terrains sont très fréquentés et les samedis voient la participation active des enfants et le soutien enthousiaste des parents.



### CONVIVIALITÉ ET MOMENTS PARTAGÉS POUR TOUS

L'ES Chilly, ce n'est pas seulement le football et la compétition, c'est aussi des moments de convivialité pour les jeunes et les moins jeunes.

Les seniors ont organisé une journée cohésion : une balade en VTT suivie d'une belle soirée conviviale. Les équipes féminines sont très dynamiques et ont célébré plusieurs anniversaires et soirées entre filles, et de nombreux moments partagés entre tous.

Nos jeunes, eux, se retrouvent régulièrement pour des tournois amicaux. Les parents ont même pris l'initiative d'organiser une «burger party», et la traditionnelle fête de Noël a enchanté petits et grands avec la venue du Père Noël. Les stages connaissent un succès fou.

Pour continuer cette dynamique, une rencontre entre dirigeants et parents des jeunes joueurs sera très prochainement organisée. Le club compte sur l'implication de chacun pour faire vivre ces moments de partage et renforcer les liens au sein de l'ES Chilly.

### UN CLUB PORTÉ PAR SES BÉNÉVOLES

Le club tient à remercier tous ses bénévoles pour leur dévouement. La salle, entièrement rénovée, et les travaux d'agrandissement en cours témoignent de leur engagement. Ces améliorations facilitent l'organisation et contribuent à la vie quotidienne du club.

L'ES Chilly poursuit également un audit interne et un sondage pour préparer l'avenir et assurer la pérennité de ses projets. Le club souhaite encore accueillir de nouveaux bénévoles, jeunes ou moins jeunes, pour participer ponctuellement ou plus régulièrement aux différentes activités et manifestations.



### UN CLUB SOUTENU PAR DE NOMBREUX PARTENAIRES

Le club ne pourrait exister sans l'engagement de tous nos partenaires, que nous tenons à remercier chaleureusement par toutes les actions menées chaque année, cette année le renouvellement complet des maillots a été réalisé et vous découvrirez bientôt les nouveaux équipements. **MERCI**

### LES MANIFESTATIONS À VENIR :

- Samedi 11 avril 2026 : loto
- Samedi 6 juin : tournoi de l'amitié
- Vendredi 12 juin : assemblée générale
- Samedi 13 juin : tournoi gusses
- Dimanche 14 juin : tournoi féminin
- Samedi 18 juillet : concours de pétanque
- Samedi 15 août : la fête à ne pas manquer... plein de nouveautés
- Samedi 5 septembre : tournoi école de foot
- Samedi 3 octobre : loto
- Samedi 14 novembre : journée de l'automne : Boudins
- Vendredi 11 et Samedi 12 décembre : Festi NOËL : 2 soirées exceptionnelles.



### LE MOT DE LA FIN

La saison n'est pas terminée et tout le club reste derrière ses joueurs, attentif mais serein. L'ES Chilly, avec son slogan «**Un club, une couleur, des valeurs... Une histoire à vivre**», continue de se construire autour de ses valeurs et de son engagement collectif.



Nous avons besoin de vous et de vos souvenirs aussi pour la préparation des 50 ans du club.  
Photos / Vidéos...(1977-2027)  
Contact : Laury au 06 17 96 37 55

## L'Amicale des pompiers de Chilly-Menthonnex

**Voyage à Beauval :** Au printemps 2025, les pompiers de Chilly et Mentonnex sont partis un week-end à Beauval pour le plus grand plaisir des enfants ... et des parents.



**Choucroute 2025 :** La vente des choucroutes en octobre 2025 a été encore une fois un événement convivial et a permis de remettre un chèque de 1200€ à l'association « En Avant Noah ». Un grand merci à la population pour leur participation.

**Sainte Barbe 2025 :** L'assemblée générale de l'amicale et la Saint Barbe a eu lieu le samedi 20 décembre 2025 à Mentonnex. La visite du père Noël avec des cadeaux pour les enfants et un repas au restaurant a réuni les familles des actifs et des anciens. Cette cérémonie a aussi été l'occasion de mettre à l'honneur notre doyen Pierre Gauthier qui a soufflé ces 90 bougies ainsi que Johan Pressacco pour 20 ans de services.



## la Mille Familles Bibliothèque



## En Avant Noah : une année 2025 festive et solidaire

NOAH est un jeune habitant de la commune atteint de myotonie de Steinert, une maladie génétique nécessitant un accompagnement et des soins spécifiques. Pour soutenir NOAH et contribuer au financement de cet accompagnement, l'association « En Avant Noah » œuvre depuis plusieurs années grâce à la mobilisation de ses proches, de bénévoles et de soutiens locaux.



L'année 2025 a été marquée par une belle dynamique solidaire et festive à Chilly. Deux événements ont particulièrement rythmé la vie associative communale : « Noah fête la Musique », organisé le 20 juin, et le concert du groupe « LÀ-BAS » le 30 août. Ces rendez-vous ont rencontré un large succès, tant par leur convivialité que par la participation des habitants, illustrant l'esprit de solidarité et de partage qui anime la commune.

Fort de cette réussite, l'association poursuit son engagement et a décidé, lors de son assemblée générale, de renouveler ces moments de rassemblement. Une nouvelle édition de « Noah fête la Musique » est prévue le 20 juin 2026, accompagnée de l'organisation d'autres événements qui seront annoncés prochainement.

L'association « En Avant Noah » remercie chaleureusement la commune de Chilly, les bénévoles et l'ensemble des participants pour leur soutien et leur engagement. Toutes les personnes souhaitant s'informer ou s'impliquer sont invitées à prendre contact.

Contact : 06 70 74 12 38 ou au 06 73 67 44 77

## Don du sang

L'Amicale des Donneurs de Sang de Frangy a placé l'année 2025 sous le signe de la mobilisation et de la sensibilisation au don. Conscients de la nécessité de recruter de nouveaux donateurs, les bénévoles de l'association ont redoublé d'efforts pour faire passer leur message.

Tout au long de l'année, l'Amicale a mené plusieurs actions de communication : diffusion d'informations dans les journaux, campagnes sur les réseaux sociaux et organisation de distributions de T-shirts promotionnels. Ces initiatives visaient à rappeler que chaque don peut sauver des vies et qu'il est crucial d'agrandir la famille des donateurs.

Grâce à cette dynamique, l'association espère attirer toujours plus de volontaires et fidéliser les habitués. Mais le chemin continue, et chaque nouvelle participation compte.

Venez nombreux ! Le besoin en sang est permanent, et votre geste peut faire toute la différence. Nous avons besoin de vous.

**Don du sang 2026**  
62 place de l'église 74270 Musièges

- Jeudi 12 février 2026
- Jeudi 16 avril 2026
- Jeudi 11 juin 2026
- Jeudi 13 août 2026
- Mardi 13 octobre 2026
- Mardi 15 décembre 2026





## Judo Club Chilly

Le mois de janvier a commencé avec une petite compétition pour les jeunes judoka de Chilly. Lors d'une Animation qui a eu lieu à Rumilly le 17 janvier, les jeunes combattants ont continué leur apprentissage de la discipline. Et voici le message de leur professeur Cyrille Campello qui s'adresse aux parents et qui reflète bien l'état d'esprit du club : « Peu importe le résultat, victoires ou défaites, soyez fiers d'eux car aller sur un tapis pour combattre face à d'autres enfants et devant beaucoup de personnes est très effrayant. Donc, que votre enfant soit déjà monté sur le tapis pour faire les combats est déjà une première victoire, le reste n'est que du plus ».



Le Judo Club de Frangy est très heureux d'accueillir tous ses jeunes sur ses tatamis et attache une grande importance à la formation : les plus petits découvrent les bases du judo de manière ludique, tandis que les plus grands apprennent à se dépasser dans un cadre bienveillant et structuré. Le club investit donc dans des équipements sportifs qui permettent un entraînement ludique. Cyrille a également ouvert le dojo aux parents lors de la séance Parent-Enfant : ce qui a bien plu à tous !

La vie du club est rythmée également par des moments de partage : la Compétition départementale traditionnelle du Judo Club de Frangy en mai et la Cérémonie de Remise des Ceintures avec le verre de l'amitié et le repas fin juin. Le Judo Club de Frangy a été très heureux d'offrir également les chocolats et clémentine pour fêter la fin de l'année. Des sacs AS Judo Pays de Savoie-Hyper U Rumilly a été également donné et permettent aux jeunes judoka de ranger la gourde et le kimono.

Le club remercie la municipalité de Chilly, ses partenaires et tous les bénévoles qui s'investissent pour tous les jeunes judoka. Et souhaite une belle année sportive à tous !



### REJOINDRE LE JUDO CLUB FRANGY

Le Judo Club Frangy est toujours ouvert aux nouveaux membres, quel que soit leur âge ou niveau. Les inscriptions se font par le biais des professeurs, et deux essais gratuits permettent aux intéressés de découvrir les installations et les cours dispensés.

✉ judoclubfrangy74@gmail.com 🌐 judoclubfrangy74.wixsite.com

📘 judoclub.frangy 📷 judo\_club\_frangy

## Des elles pour vous

La saison 2024/2025 a été très riche en événements et 2025/2026 s'annonce tout aussi intense.

En Septembre un nouveau groupe de 10 femmes a marché sur les chemins de Compostelle. Nous remercions très sincèrement l'ES Chilly pour le prêt des véhicules. Ce groupe était composé de femmes plus âgées que l'an dernier mais toute aussi décidée à réussir leur challenge et ce fut fait avec brio, du soleil et beaucoup de bonne humeur.



La collaboration avec Les Ecuries de Botilly continue. Virginie a proposé des séances d'équithérapie en Septembre, une nouvelle session est prévue au printemps.

De nouveaux projets voient le jour : En Février et en Mars 2 groupes de 12 femmes décollent pour un trek dans le désert marocain. Une immersion totale, une déconnexion sans pareille. Mais ces voyages ne seront pas juste des voyages... Accompagnées par Christelle Galand qui est non seulement une photographe de talent mais aussi une personne d'une extrême sensibilité, les femmes seront enveloppées dans sa douceur, participeront à ses ateliers pour un retour à soi et aux essentiels de la vie.

Et grande nouveauté 2026 : l'association s'ouvre aux hommes grâce à la création d'une branche : « Des ils pour vous ». Nous sommes très heureuses que Daniel rejoigne notre équipe. Lui-même ancien malade, il est en charge de l'accueil des hommes touchés par le cancer, quel qu'il soit bien sûr. Des rencontres, des activités physiques etc seront proposées. Une adresse mail a été créée : [desilspourvous@gmail.com](mailto:desilspourvous@gmail.com) et pour les femmes toujours [desellespourvous@gmail.com](mailto:desellespourvous@gmail.com)

Merci à tous ceux qui nous soutiennent. Sans vous l'association ne serait pas ce qu'elle est aujourd'hui... 240 adhérentes, plus de 30 intervenants, plus de 1000 soins individuels pratiqués en 24/25 dont 700 offerts aux nouvelles adhérentes.

**Merci du fond du cœur.**



## L'USEP de Chilly

### Au coeur des projets de l'école

En 2025, l'USEP, l'association des parents d'élèves de Chilly, a transformé des idées en projets bien réels. Grâce aux événements organisés tout au long de l'année et à l'engagement de parents bénévoles motivés, l'association a pu soutenir de nombreux projets scolaires et offrir aux enfants des expériences riches et mémorables.

L'argent récolté a été en grande partie réinvesti directement pour les élèves :

Sorties scolaires, séjours pédagogiques, projets de classe, tout en limitant le coût pour les familles.

#### CÔTÉ ÉCOLE

En 2025, concrètement, l'USEP a permis quoi ?

En 2025, grâce aux événements organisés tout au long de l'année et à la mobilisation de tous, l'USEP de Chilly a pu apporter un soutien financier important aux projets scolaires.

#### Quelques chiffres parlants :

- 10 000€ ont été consacrés à la classe bleue,
- 5 000€ ont permis de soutenir la classe verte,
- et 750€ par classe ont été attribués en début d'année scolaire, sous forme de budget géré par les enseignants, pour financer des sorties (à Chanaz, à La Turbine, au Mont des Princes), des ateliers breakdance, ainsi que d'autres projets pédagogiques et activités tout au long de l'année.

L'objectif reste toujours le même : permettre à tous les enfants de participer, quels que soient les moyens des familles, et transformer les actions menées par l'USEP en expériences concrètes, utiles et mémorables pour les élèves.

Les projets de l'école pour 2026 sont encore confidentiels, mais une chose est sûre : l'USEP sera toujours là pour aider à transformer les idées en projets, et les projets en souvenirs.

#### CÔTÉ ÉVÉNEMENTS

À l'USEP de Chilly, les projets avancent aussi grâce à des événements conviviaux qui font vivre l'école et le village tout au long de l'année.



Ces rendez-vous sont pensés pour se retrouver, partager de bons moments et soutenir concrètement les projets des enfants.

Moments gourmands, Fête de l'Automne et vide-grenier, ainsi qu'une fête de Noël particulièrement réussie et très appréciée des familles ont rythmé l'année.

Fêtes colorées, événements sportifs ou festifs : derrière chaque animation, il y a une équipe mobilisée, une organisation bien rodée et toujours la même envie de créer du lien.

#### SAVE THE DATE - 2026

Tout au long de cette année, l'USEP de Chilly vous donne rdv pour des moments conviviaux, gourmands et festifs, au service des projets de l'école :

**Carnaval des enfants - Samedi 28 mars 2026**

Une journée haute en couleurs pour petits et grands.

**Chasse aux œufs - Samedi 4 avril 2026**

À vos paniers... prêts ? Partez !

**Color Run - Dimanche 3 mai 2026 - 9h > 13h**

Une course fun et colorée, avec plusieurs parcours adaptés à tous les âges et tous les niveaux.

**Stands de glaces devant l'école - Mardi 28 avril, mardi 26 mai, mardi 30 juin - 16h30 > 18h**

Parce que certaines sorties d'école méritent une glace !

**Fête de l'école & Kermesse -**

**Samedi 27 juin 2026 - 9h30 > 18h**

**Le grand final de l'année scolaire, à ne pas manquer :**

Tous ces événements sont organisés par des parents bénévoles, au profit des projets scolaires.

- **Infos et détails :** [www.parentsandco74.fr](http://www.parentsandco74.fr)



✉ [usepdechilly@gmail.com](mailto:usepdechilly@gmail.com)  
 📷 [usep\\_de\\_chilly\\_74](https://www.instagram.com/usep_de_chilly_74) 📘 Usep Chilly

#### PARENTS BÉNÉVOLES RECHERCHÉS !

**Alerte bonne humeur à Chilly !**

L'USEP cherche des parents bénévoles pour continuer à faire vivre les projets des enfants.

- Pas besoin d'être dispo toute l'année
- Pas besoin d'expérience
- Même un petit coup de main compte (tenir un stand, aider à l'installation, servir des crêpes, lancer de la poudre colorée, donner un sourire à la buvette...)
- Un peu de votre temps = beaucoup pour les enfants
- Plus on est nombreux, plus c'est simple
- Plus c'est simple, plus les projets deviennent possibles

**Alors, si vous avez l'envie de rejoindre l'aventure :**

- **Contactez-nous :** [usepdechilly@gmail.com](mailto:usepdechilly@gmail.com)
- **Infos :** [www.parentsandco74.fr](http://www.parentsandco74.fr)

## Stimul'Usses

L'association Stimul'Usses est heureuse d'organiser des projections pour les habitants du Val des Usses. On espère que notre accueil est à la hauteur de vos espérances.

Notre programmation est suivie par beaucoup d'entre vous. Pour exemple, récemment, nous avons projeté un mardi soir « Le chant des forêts » de Vincent Mugnier : vous étiez 115 à regarder le film. Pour ne rien rater, notre programmation est visible :

- Sur notre site internet : [stimul-usses.com](http://stimul-usses.com)
- Sur le panneau en face du crédit Agricole de Frangy
- Sur le panneau de la mairie de Frangy en centre ville
- Sur le facebook de la mairie de Frangy
- Sur « intramuros » de la mairie de Chilly
- Et, sur le site internet et les prospectus de Cinébus (cinebus.fr)



07 76 33 49 98

✉ [alain-tourres@orange.fr](mailto:alain-tourres@orange.fr)

🌐 [stimul-usses.com](http://stimul-usses.com)

## Color Run de Chilly

**LE 3 MAI, ON COURT, ON RIT, ON SE COLORE !**

Préparez vos baskets et vos plus beaux sourires. Le dimanche 3 mai, l'USEP de Chilly (association de parents d'élèves) vous invite à une Color Run 100% fun, ouverte aux enfants et à leurs familles !

- On vous accueille à partir de 9h30
- Dernier départ à 11h30

Pas de chrono, pas de classement... juste du plaisir, des éclats de rire et une explosion de couleurs. Tout au long du parcours, petits et grands se feront joyeusement arroser de poudres colorées (non toxique et partent à l'eau) pour repartir avec des souvenirs plein la tête (et des couleurs plein les vêtements).

Et pour reprendre des forces, une buvette et une petite restauration seront sur place : l'occasion parfaite de prolonger la fête dans une ambiance conviviale.

Venez comme vous êtes (mais habillés clair), et repartez colorés et heureux ! Les fonds récoltés participeront aux sorties scolaires et activités des enfants de l'école de Chilly.

Rendez-vous pour plus d'informations sur :  
<https://www.parentsandco74.fr/events/color-run>

Nous avons un gros coup de cœur suite à la venue de « The band of Queen » qui ont embrasé la salle avec leur souffle (il n'y a que des instruments à vent) : ça se voit même sur la photo...

Stimul'Usses programme de temps en temps de la musique vivante et c'est toujours agréable de pouvoir apprécier près de chez soi de vrai musicien en chair et en os.



## Association la Pierre aux Fées section gymnastique

### Saison 2025/2026 / 79 adhérents, 5 cours hebdomadaires proposés

Pour fêter la nouvelle année, une trentaine d'adhérents/es étaient réunis/es pour partager un petit moment de convivialité. Cela a permis un chacun et chacune de faire plus ample connaissance. Pour cette occasion les exercices ont été quelque peu écourtés.

Cette année encore l'activité gym remporte un franc succès.



Les cours sont dispensés par Eric BUCHET, diplômé d'état, et ont lieu à la salle des fêtes les lundis de 17h45 à 21h00 et les jeudis de 15h00 à 16h00 et de 19h45 à 21h15.

#### Le Lundi : 3 cours d'intensité différente sont proposés

- Gym douce de 17h45 à 18h45
- Renforcement musculaire de 19h00 à 20h00
- Pilates de 20h00 à 21h00 - **NOUVEAUTÉ 2025**

#### Le Jeudi : 2 cours d'intensité différente sont proposés

- Gym douce de 15h00 à 16h00 - **NOUVEAUTÉ 2025**
- Cardio Boxing de 19h45 à 21h15

N'hésitez pas à consulter le site de la mairie pour plus d'information : [www.chilly.fr](http://www.chilly.fr)

## Association Chilly loisirs résumé des activités 2025

En début d'année, les 40 membres de notre association se sont souhaité les vœux à l'auberge Prévelard à Thoiry (01) et on partagé, autour d'une bonne table, un repas spectacle qui les a tous enchantés.



- **Le 20 mars**, sous le soleil, sortie neige et repas à l'auberge de Surlyand.
- **Le 22 mai**, journée dans la Dombes. La pluie ne nous a pas empêchés de visiter une abbaye cistercienne le matin et d'assister, en après-midi, au spectacle des volatiles dans le parc des oiseaux.
- **Le 12 juin**, avons randonnée sur les chemins de Chilly avant de nous restaurer au Campagnard.

- **Le 30 août**, nous avons fêté dignement les 40 ans de notre association. Nous avons pris soin de décorer la salle avec pas moins d'une centaine de photos qui rendaient hommage à toutes les personnes qui ont connu leurs heures de gloire dans notre association ! Après avoir joué à la pétanque sous un beau soleil, nous avons partagé un succulent repas et soufflé les 40 bougies au bout de la nuit...
- **Le 2 octobre**, la pluie du matin n'arrêtant pas le pèlerin, quelques courageux ont passé à travers les gouttes pour cheminer dans les bois de Chilly, puis tous les adhérents se sont retrouvés une nouvelle fois au Campagnard pour se restaurer.
- **Le 6 novembre**, Marie-Jo nous avait concocté une choucroute bien garnie que nous avons dégustée à la salle du foot. On remercie à ce titre l'ES Chilly qui nous a mis ce lieu à disposition.
- **Le 11 décembre**, nous avons fêté, avec un petit peu d'avance, Noël autour d'un apéritif dînatoire clôturé par la dégustation des traditionnelles bûches.

Grâce à la dynamique et à la participation de chacun, l'année a pu, une nouvelle fois, se dérouler dans la joie et la bonne humeur.

### CCUR : COMMUNAUTÉ DE COMMUNES USSES ET RHÔNE

www.usses-et-rhone.fr  
Tél. : 04 50 56 15 30

- Pôle de Seyssel : 24, place de l'Orme - 74910 Seyssel
- Pôle de Frangy : 35, place de l'Église - 74270 Frangy
- Pôle de la Semine : 70, route de la Semine - 74270 Chêne-en-Semine

### PÔLE MÉDICOSOCIAL DÉPARTEMENTAL

pms-seyssel@hautesavoie.fr  
Tél. : 04 50 33 23 36 34

### RELAIS MÉDICOSOCIAL / FRANGY

35, place de l'Église  
Tél. : 04 50 33 23 36  
MSA : Tél. 04 76 88 76 00  
www.msa.fr

### ASSOCIATION DES AIDANTS FAMILIAUX NON PROFESSIONNELS «GRAINES D'AMIS DU VAL DES USSES»

Tél. : 06 43 79 65 00  
grainesdamis74@gmail.com

### ADMR DU PAYS DE SEYSSSEL ET DE FRANGY ET PORTAGE REPAS (ASSOCIATION D'AIDE À LA PERSONNE)

748, ZA des Bonnets - 74270 Musièges  
Tél. : 04 50 44 49 15  
accueil.seysselfrangy@fede74.admr.org

### LES PANIERS DU CŒUR

Isabelle Drevet  
Tél. : 06 66 37 96 31 - [www.hautesavoie.fr](http://www.hautesavoie.fr)

### SOINS INFIRMIERS À DOMICILE

SSIAD Saint-Julien-en-Genevois ACOMESPA  
Tél. : 04 50 49 66 55

### PÔLE GÉRONTOLOGIQUE DU BASSIN ANNÉCIEN

Allocation personnalisée (APA), Télé-alarme, amélioration de l'habitat  
Tél. : 04 50 33 20 10

### HOSPITALISATION À DOMICILE (HAD)

Tél. : 04 50 63 63 54  
www.ch-annecygenevois.fr

### EHPAD DU VAL DES USSES

515, route du Tram - 74270 Frangy  
Tél. : 04 50 44 74 71  
direction@ehpadfrangy.fr

### MÉDECINS DE GARDE

Pas de numéro de téléphone (faire le 15)  
Permanences médicales Frangy  
La maison médicale de garde, située 35 place de l'Église à Frangy (dans les locaux de la CCUR) est ouverte :  
• les samedis de 12h00 à 20h00  
• les dimanches et jours fériés de 8h00 à 20h00.  
Sans rendez-vous

### LES P'USSES

Assistantes maternelles  
Tél. : 06 71 64 12 02  
karine.dorget@neuf.fr

### MICRO-CRÈCHE COUCY MINIS

1159, route d'Annecy - Coucy  
Tél. : 06 23 05 82 23  
www.creche-choudoudou.fr

### MULTI-ACCUEIL LA COURTE ÉCHELLE

4, rue de l'École - 74270 Frangy  
Tél. : 04 50 05 29 97  
karapat0410@orange.fr

Éditeur : Mairie de Chilly

Responsable de la publication : Emmanuel Georges

Graphisme + Impression : villi®  
74160 Beaumont - France

Crédit photos : Mairie, Associations, Freepik, Adobe Stock.



**Chilly**  
Notre commune

Bulletin municipal  
N° 53 - Mars 2021

**Chilly**  
Notre commune

Bulletin municipal  
N° 54 - Septembre 2021

**Chilly**  
Notre commune

Bulletin municipal  
N° 55 - Mars 2022

**Chilly**  
Notre commune

Bulletin municipal  
N° 56 - Septembre 2022

**Chilly**  
Notre commune

Bulletin municipal  
N° 57 - Mars 2023

**Chilly**  
Notre commune

Bulletin municipal  
N° 58 - Septembre 2023

**Chilly**  
Notre commune

Bulletin municipal  
N° 59 - Mars 2024

**Chilly**  
Notre commune

Bulletin municipal  
N° 60 - Sept. 2024

**Chilly**  
Notre commune

Bulletin municipal  
N° 61 - Mars 2025

**Chilly**  
Notre commune

Bulletin municipal  
N° 62 - Septembre 2025

**Chilly**  
Notre commune

Bulletin municipal  
N° 63 - Mars 2026

**Mairie de Chilly - Chef-lieu - 74270 Chilly**  
**Accueil Mairie : lundi, mardi, jeudi, vendredi de 8h30 à 12h**  
**et samedi de 9h à 12h**