

M'êtré de soi : l'art du massage au naturel

Habitante du secteur, **Johanna Perrier** est aide-soignante en Ehpad et récemment devenue praticienne bien-être après une formation de 7 mois. À travers "M'êtré de soi", elle propose des massages naturels destinés aux femmes et aux jeunes filles.

Le nom de son activité est un jeu de mots entre "être" et "maître de soi", les massages favorisant détente, lâcher-prise et bien-être.

Johanna se déplace à domicile sur le secteur de La Croix-Blanche avec tout le matériel nécessaire. Elle organise également des réunions découvertes entre amies ainsi que des prestations lors d'anniversaires. Durant ces rencontres, chaque participante peut bénéficier gratuitement d'un massage du visage de 10 minutes et l'hôtesse d'un massage drainant de 30 minutes lors d'un rendez-vous ultérieur.

Elle sera présente aux 24 heures de la pétanque pour présenter son activité et répondre à vos questions.

☎ 07 62 56 81 03

✉ metredesoi47@gmail.com

Instagram : metredesoi

Facebook : M'êtré de Soi

Pensez aussi aux cartes cadeaux !



Une coiffeuse à domicile à votre service

Installée à La Croix Blanche, **Nadia Djoukitch-Pinêtre** propose des prestations de coiffure à domicile pour les habitants de la commune et des alentours. Une solution pratique et confortable pour profiter d'un moment de bien-être sans avoir à se déplacer.

Femmes, hommes et enfants peuvent bénéficier de services adaptés à leurs envies :



coupes et coiffages, colorations, balayages et mèches, brushing et soins, coiffures pour événements (mariage, cérémonie, chignon...).

À travers son activité, Nadia souhaite offrir un service de proximité alliant simplicité, écoute et détente, directement chez vous.

Pour tout renseignement ou prise de rendez-vous :

☎ 06 79 28 72 60



➡ **Restez connectés à votre commune grâce à l'application IntraMuros, à télécharger sur votre téléphone mobile, ainsi qu'en consultant le site Internet de la commune !**

Actualités municipales, événements, alertes, informations pratiques, démarches utiles... retrouvez toute la vie de la commune directement sur votre téléphone.

Simple, gratuite et accessible à tous, l'application vous permet d'être informé en temps réel et de ne rien manquer de l'actualité locale.

👉 Téléchargez dès maintenant **IntraMuros** et gardez votre commune à portée de main !

Etat civil

Naissances :

Lyam GODARD PANARD 18 janvier 2026

Marnie CAPDEVIOLE 3 mars 2026

La commune félicite chaleureusement les nouveaux mariés ainsi que les heureux parents.

Avis de décès :

Elodie VAUCHÉ épouse BOHAN le 6 février 2026

Thierry TARRASA le 23 avril 2026

Olivier DUBOIS le 24 avril 2026

La commune adresse ses sincères condoléances aux familles et aux proches des défunts.

Mariages :

Irène FEBRER et Jean-Philippe LEGOUTEUX le 16 mai 2026

Laure ANDREA et Fabien CARTAULT le 16 mai 2026

☎ 05.53.68.81.25

✉ mairiecroitblanche@collectivite47.fr

🏠 886 Avenue des Pyrénées, 47340 La Croix-Blanche

🌐 comunelacroixblanche

🌐 www.lacroixblanche47.fr

Directeur de publication : Gilles Charollais

Rédacteur : Gilles Houssin

Comité de rédaction : Christine Satta, Maryline Canivenq, Nathalie Azéma, Damien Nallit, Karine Perroud, Marc Anton



Info Commune N° 89 mai 2026

Chères Cruciblanchaises, chers Cruciblanchais



À l'occasion de ce nouveau mandat municipal, je tiens tout d'abord à vous adresser mes plus sincères remerciements pour la confiance que vous nous avez accordée lors des élections du 15 mars 2026.

Avec un taux de participation de 61 % et un soutien de 91 % des votants, vous avez renouvelé votre confiance à l'équipe municipale. Ce résultat nous honore et nous engage pleinement pour les années à venir.

Je souhaite également remercier l'ensemble des habitants du village pour leur mobilisation et leur implication dans la vie démocratique de notre commune. Cette participation témoigne de l'attachement que chacun porte à notre village et à son avenir.

Ce nouveau mandat débute avec un Conseil municipal renouvelé, uni et pleinement mobilisé. Les élus continueront à travailler dans le même esprit de proximité, de dynamisme et de convivialité qui anime notre commune depuis plusieurs années.

Nous aurons à cœur de poursuivre les actions engagées, de maintenir cette belle dynamique associative et festive autour des animations du village, et de continuer à faire vivre notre commune dans un esprit de partage et de solidarité.

Concernant le budget communal, le Conseil municipal a fait le choix, cette année encore, de ne pas augmenter la part communale de l'impôt foncier, comme cela est le cas depuis maintenant six années consécutives. Cette décision traduit notre volonté de préserver le pouvoir d'achat des habitants tout en poursuivant une gestion responsable et maîtrisée des finances de la commune.

Dans cette édition de l'Info Commune, je vous invite à découvrir les membres du Conseil municipal ainsi que leurs délégations.

Vous pourrez également faire connaissance avec les nouveaux artisans et commerçants qui participent au dynamisme et à l'attractivité de notre village.

Bonne lecture à toutes et à tous

Gilles Charollais

La Croix-Blanche : un village dynamique et convivial

Préparez vos agendas : les prochains mois s'annoncent riches en rencontres et en rendez-vous incontournables. :

- **6 et 7 juin** : les « 24h Pétanque » organisés par La Boule Blanche au profit d'associations caritatives.
- **14 juin** : le rallye ludique de La Foulée Verte.
- **20 juin** : la kermesse des écoles organisée par l'APE.
- **Du 26 au 28 juin** : la fête du village avec marché gourmand, concours de pétanque, repas, concert, feu d'artifice et vide-grenier.
- **22 août** : concours officiel de pétanque.
- **Du 24 au 28 août** : stage théâtre pour les enfants de 7 à 14 ans, 12 places, réservation auprès de l'association Pluriscène.
- **29 août** : Grillade des Chasseurs.
- **6 septembre** : grand vide-grenier de La Foulée Verte.
- **26 septembre** : traditionnelle Sardinade.
- **31 octobre** : chasse aux bonbons d'Halloween organisée par l'APE.

Tout au long de l'année, les associations proposent également de nombreuses activités régulières : **aquagym, gym, zumba, pétanque, ateliers créatifs et moments conviviaux.**



Merci à toutes les associations et bénévoles qui contribuent chaque jour à faire vivre La Croix-Blanche dans un esprit de partage et de bonne humeur.





Cérémonie du 08 mai 1945

En ce vendredi 8 mai, la commune de La Croix-Blanche a rendu hommage aux soldats tombés sur le front durant la Seconde Guerre mondiale. Étaient présents de nombreux Cruciblançais, des élus, des associations d'anciens combattants ainsi que la maire de Castella, Mme Lecourt-Bartherotte.

Cette cérémonie, qui commémore le 81^e anniversaire de la victoire de la France sur l'Allemagne nazie, nous rappelle l'effroi et la peur qu'ont subis ces hommes, ces femmes et ces enfants, tout cela pour préserver notre liberté.

Afin de ne jamais oublier ce qu'il s'est passé, un message a été lu par M. le Maire, suivi du salut aux membres représentants des différentes associations.

À l'issue de la cérémonie, un verre de l'amitié a été offert par la municipalité dans la salle du conseil municipal.



Tondeuse, débroussailleuse, déchets verts : ce que dit la réglementation à l'arrivée des beaux jours

Avec le retour du printemps et des journées ensoleillées, les jardins reprennent vie... et les nuisances sonores aussi. Tondeuses, tronçonneuses, débroussailleuses ou encore brûlage de branches peuvent rapidement devenir source de tensions entre voisins. Petit rappel des règles à respecter pour profiter des beaux jours sans conflit.

Des horaires précis pour les travaux bruyants

Tondeuses, tronçonneuses, débroussailleuses ou rotatifs peuvent être utilisés :

du lundi au vendredi de 8 h 30 à 12 h 30 et de 14 h à 19 h 30 ;

le samedi de 9 h à 12 h et de 15 h à 19 h ;

le dimanche et les jours fériés uniquement de 10 h à 12 h.

Le brûlage des déchets verts est interdit

La combustion des déchets verts à l'air libre émet des particules fines et des substances toxiques nocives pour la santé et l'environnement.

Plutôt que de brûler les végétaux, plusieurs solutions existent pour valoriser ces déchets de manière écologique :

le compostage ;

le paillage au pied des plantations ;

le broyage des branches ;

le dépôt en déchèterie.



À l'approche des beaux jours, mieux vaut donc sortir la tondeuse aux horaires autorisés... et abandonner définitivement le réflexe du feu de jardin.

Tempête Nils : solidarité et mobilisation dans la commune

La récente tempête a fortement touché notre commune, provoquant d'importants dégâts et plusieurs jours de coupure d'électricité pour certains habitants.

Face à cette situation, la municipalité s'est immédiatement mobilisée en ouvrant la salle des associations afin d'offrir un lieu chauffé permettant de se réchauffer, recharger les appareils électriques et partager un moment de convivialité.

Cet épisode a surtout mis en lumière un formidable élan de solidarité entre habitants : entraide entre voisins, partage de repas, mise à disposition de groupes électrogènes et soutien aux personnes les plus fragiles.

Les bénévoles, le personnel communal et les élus ont également été pleinement mobilisés pour dégager les routes, sécuriser les accès et accompagner la population tout au long de cette période difficile.

Malgré les épreuves, cette tempête aura démontré la force de notre commune : une solidarité exemplaire et une mobilisation collective au service de tous.



Dans ce numéro, nous avons souhaité mettre à l'honneur notre école, véritable cœur vivant du village.

Inscrivez vos enfants dans une école à taille humaine, attentive à chacun

Avec ses **53 élèves** répartis en trois classes, du CE2 au CM2, **l'école de La Croix Blanche** offre aux enfants un cadre privilégié où apprendre, grandir et s'épanouir pleinement. Entre les rires dans la cour, les jeux, les déplacements à travers le bourg et la proximité avec la nature, les élèves bénéficient d'un environnement à la fois serein, stimulant et profondément humain.

Dernière étape du **Regroupement Pédagogique Intercommunal (RPI) reliant Monbalen, Castella et La Croix Blanche** avant l'entrée au collège, notre école constitue un véritable atout pour les familles du territoire. Les effectifs réduits favorisent un accompagnement personnalisé, des relations apaisées et une forte implication des parents dans la vie scolaire.

École de proximité à taille humaine, elle est pleinement ancrée dans la vie du village et **bénéficie d'un accès immédiat à l'accueil périscolaire ainsi qu'aux équipements communaux : city-stade, salle des fêtes et espaces de loisirs.**

L'équipe enseignante, stable et particulièrement investie, porte de nombreux projets pédagogiques qui motivent les élèves et enrichissent leurs apprentissages.

En lien étroit avec les autres enseignants du RPI et l'ensemble des acteurs locaux – municipalité, cantine, AESH, accueil périscolaire, associations – elle œuvre chaque jour au bien-être et à l'épanouissement des enfants.

Cette année encore, plusieurs temps forts ont marqué la vie de l'école :

- Le Conseil des enfants organisé en février avec Monsieur le Maire ;
- Le voyage scolaire des CM1, « Projet Océan à Vélo », à Taussat au mois de mai ;
- Une journée à la Cité de l'Espace de Toulouse pour les classes de CE2 et CM2 ;
- Une grande matinée anglaise organisée le vendredi 29 mai 2026 dans le cadre du dispositif EMILE, qui permet une pratique renforcée de l'anglais au quotidien, de la petite section au CM2 ;

Enfin, une visite de l'école le samedi 20 juin à 10h permettra aux futurs élèves de CE2 et à leurs familles de découvrir leur future école.

Les familles pourront également découvrir des équipements modernes et adaptés aux apprentissages d'aujourd'hui : outils numériques, salles de classe confortables et climatisées.

Le bien-être des enfants se poursuit également en dehors du temps de classe. À la cantine, Patricia prépare chaque jour des repas de qualité, composés de plats faits maison. Pendant la pause méridienne, les élèves profitent d'une cour arborée, équipée de jeux, ainsi que des activités proposées par Soumia, Fanny et Sylvie, employées municipales attentives au bien-être de chacun.

Enfin, une aide aux devoirs est proposée deux soirs par semaine aux familles qui le souhaitent, moyennant une participation financière, encadrée par un enseignant de l'école.

L'école de La Croix Blanche est bien plus qu'un lieu d'apprentissage : c'est un lieu de vie, de partage et de souvenirs, où les enfants grandissent dans un climat de confiance et de bienveillance.



Toute l'équipe de la Croix-Blanche remercie chaleureusement les familles qui choisissent notre école et contribuent à faire vivre ce lieu essentiel à notre village.



Les enseignants; Martin Sudre, Marianne Trancart (directrice) et Nathalie Montagnac



Budget communal 2025

Dans un contexte économique toujours contraint, la municipalité a fait le choix de préserver le pouvoir d'achat des habitants en n'augmentant pas la part communale de la taxe foncière en 2025, tout en maintenant un niveau d'investissement important pour accompagner les projets et l'amélioration du cadre de vie de la commune.

Le compte administratif 2025 traduit la gestion financière de la commune et permet de mesurer concrètement l'utilisation des ressources publiques au service des habitants.

◆ Un fonctionnement maîtrisé

En 2025, **les dépenses de fonctionnement s'élèvent à 630 723 €**, principalement réparties entre :

les charges de personnel (près de 45 %),

les charges générales (énergie, entretien, fournitures),

les participations et subventions aux organismes et associations.

Les dépenses restent contenues avec un taux de réalisation de 60 % du

budget prévu, traduisant une gestion prudente.

En parallèle, **les recettes de fonctionnement atteignent 1 073 574 €**, portées par :

les impôts locaux, les dotations de l'État, diverses recettes de services.

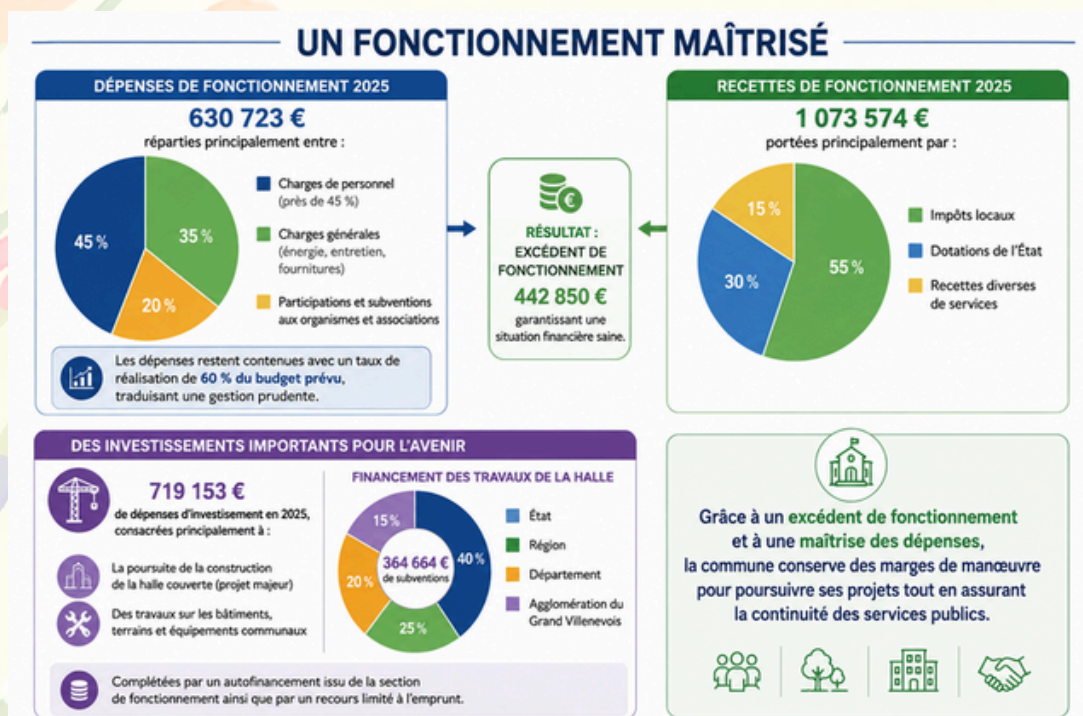
👉 Résultat : un excédent de fonctionnement de 442 850 €, garantissant une situation financière saine.

◆ Des investissements importants pour l'avenir

L'année 2025 a été marquée par des projets structurants avec **719 153 € de dépenses d'investissement**, dont :

la poursuite de la construction de la halle couverte (projet majeur), des travaux sur les bâtiments, terrains et équipements communaux.

Le financement des travaux de la halle repose sur des subventions de l'État, de la Région, du Département et de l'Agglomération du Grand Villenevois, **à hauteur de 364 664 €**, complétées par un autofinancement issu de la section de fonctionnement ainsi que par un recours limité à l'emprunt.





LA CROIX BLANCHE



LE CONSEIL MUNICIPAL



Gilles Charollais

Maire de la Croix
Blanche

2026-2032



Gilles Houssin

1er adjoint au maire
En charge des
finances et de la
communication



Christine Satta

2ème adjointe
En charge de la vie
du village, des
associations et de
l'environnement



Jean-Pierre Gobin

3ème adjoint
En charge de l'urbanisme,
de l'aménagement du
village et du suivi des
travaux



Maryline Canivenq

Députée
communale en
charge de l'enfance
et de la jeunesse



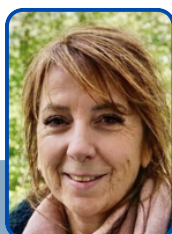
Pascale Gordillo

Commission
enfance et
commission culture
et patrimoine



Thierry Ichard

Commissions
finances, travaux et
commission culture
et patrimoine



Nathalie Azéma

Commission vie du
village et
commission
communication



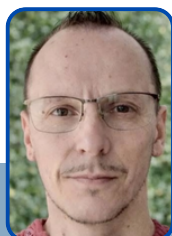
Fabrice Espalieu

Commissions enfance,
travaux, vie du village,
et culture et
patrimoine



Sandrine Bellon

Commission vie du
village



Sébastien Onéda

Commission travaux
et commission vie du
village



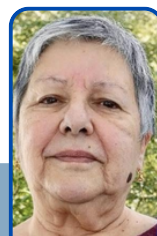
Marielle Dumanois

Commission enfance



Damien Nallit

Commission
communication et
commission culture
et patrimoine



Martine Bruniera

Commission finances
et commission
culture et patrimoine



David Pasian

Commission finances



Le conseil municipal vous invite à un apéro convivial le samedi 27 juin

2026 à partir de 19h, sous la halle de la Croix Blanche.

Venez nombreux partager ce moment chaleureux !

