



**RAPPORT ANNUEL
DU DELEGATAIRE**

2025



Commune de BRAS

Service public de l'Eau Potable

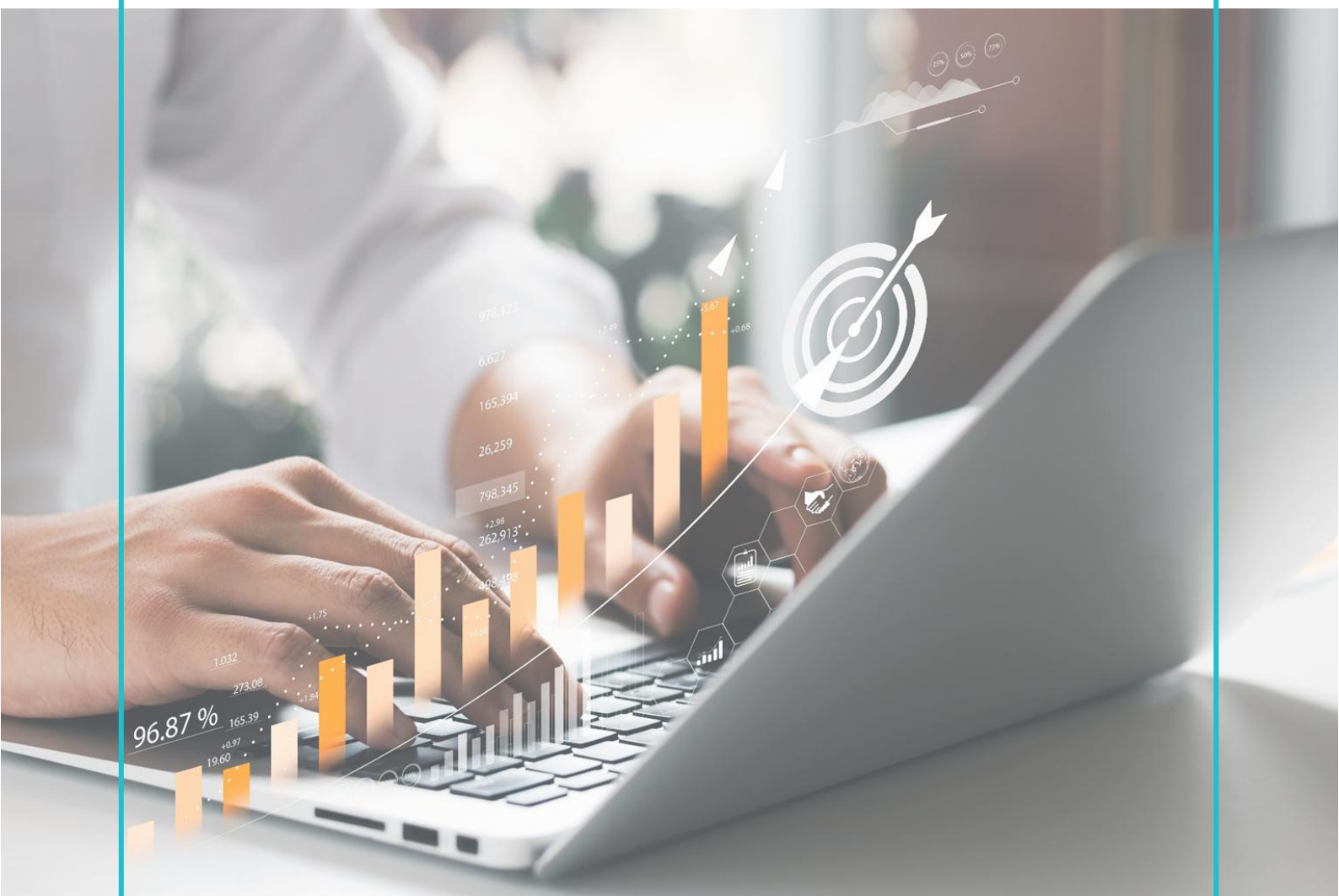


Sommaire

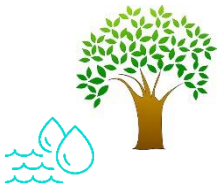
I.	ESSENTIEL DE L'ANNEE	1
1.1.	SYNTHESE DE L'ANNEE	2
1.2.	POINTS MARQUANTS ET TRAVAUX ET REALISES	3
1.3.	PERSPECTIVES.....	7
II.	PRESENTATION DU SERVICE	8
2.1.	CONTRAT	9
2.2.	EQUIPE EN CHARGE DU CONTRAT	10
2.3.	GESTION DU SERVICE.....	11
III.	DONNEES RELATIVES A LA GESTION DES ABONNES.....	12
3.1	RELATION AVEC LES ABONNES QUALITE DU SERVICE	13
3.2	QUALITE DU SERVICE	17
3.3	CHIFFRES DE LA GESTION CLIENTELE	18
IV.	DONNEES TECHNIQUES	20
4.1	DESCRIPTION DU PATRIMOINE.....	21
4.2	ETAT DES INTERVENTIONS REALISEES	24
4.3	MAINTENANCE DES INFRASTRUCTURES ET DU MATERIEL	26
4.4	VOLUMES DE L'ANNEE.....	27
4.5	RENDEMENT DU RESEAU.....	28
4.6	QUALITE DE L'EAU	29
4.7	DONNEES RELATIVES AUX CONSOMMATIONS	31
V.	DONNEES FINANCIERES	32
5.1	COMPTE ANNUEL DE RESULTAT	33
5.2	ETAT DES RECETTES POUR LE COMPTE DE TIERS	34
5.3	RENOUVELLEMENTS ET INVESTISSEMENTS.....	35
5.4	ACTUALISATION DES DIFFERENTS COEFFICIENTS DE REVISION DE PRIX.....	36
5.5	FACTURE 120M3.....	37
VI.	INDICATEURS DE PERFORMANCE	38
VII.	ANNEXES.....	46
7.1.	DETAILS DU PARC DES COMPTEURS	47
7.2.	DETAIL RESEAU	48
7.3.	ETAT DES COMPTEURS 1ERE POSE ENTRE LE 01/01/2025 ET LE 31/12/2025	49
7.4.	ETAT DES COMPTEURS RENOUVELES EN 2025	52
7.5.	ETAT DES COMPTEURS POSES SUR BRANCHEMENTS NEUFS EN 2024.....	55

7.6.	REPARATION DE FUITES SUR CONDUITES.....	56
7.7.	REPARATION DE FUITES SUR BRANCHEMENTS	56
7.8.	CREATIONS DE BRANCHEMENTS	56
7.9.	RENOUVELLEMENT DE BRANCHEMENTS	57

I. ESSENTIEL DE L'ANNEE



1.1. SYNTHÈSE DE L'ANNEE



1 ressources et sites de traitement



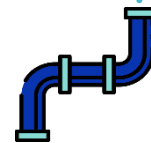
174 025 m³ produits sur période relève ramenée à 365 jours



3 ouvrages de stockage

1 200 m³ de volume de stockage

174 025 m³ mis en distribution sur période relève ramenée à 365 jours



29 361 ml de réseau



100 % des analyses bactériologiques conformes

100 % des analyses physico-chimiques conformes



1 107 nombre d'abonnés

121.05 L/hab/J et

108.52 m³/abo/an



1 fuites sur conduites réparées

17 fuites sur branchements



120 135 m³ consommés sur la période de relève ramené à 365 jours



2.24 € prix de l'eau au 1^{er} janvier (cf facture 120m³)



72 % de rendement

4.61 m³/j/km d'ILVP

1.2. POINTS MARQUANTS ET TRAVAUX ET REALISES

- Le PGSSE de la commune de Bras a été réaliser au cours du 2eme semestre 2025, les conclusions de cette étude seront transmises à la collectivité au 1^{er} trimestre 2026.
- La Modélisation du réseau eau potable de la commune de Bras a été réalisée également au 2eme semestre 2026, les éléments seront transmis à la collectivité au 1^{er} trimestre 2026.
- Les travaux d'aménagement des réseaux AEP et AST cœur de village phase 3 ont débutés au 1^{er} trimestre 2025, ils se termineront au cours du 1^{er} trimestre 2026.
- Des travaux de Renouveau des réseaux AEP et ORANGE en entrée de village ont débuter au 4eme trimestre 2025, ils se termineront au 1^{er} trimestre 2026.
- 4 nouveaux poteaux d'incendie ont été installés rue des Signols.
- Nous observons une baisse de rendement sur l'année 2025. Nous avons effectué 30% de plus de fuites que l'année 2024 (ramené à 6 mois) et dont une partie est située au lotissement st Eloi (problème de tuyau polyéthylène).
- Le rendement de réseau reste toutefois conforme au contrat.

- La borne de puisage d'eau est de nouveaux opérationnel depuis le milieu d'année 2025



Le compteur de la borne en DN 50 a été changé



- L'obsolescence des lignes GSM2 et GSM3 est programmer par les acteurs de téléphonie.
- L'arrêt des lignes GSM2 est prévue fin 2025 et GSM3 fin 2028.

Sur le contrat de Bras AEP, il y a 3 équipements concernés :

- Compteur RTE de BRIGNOLES

- Compteur MAIRIE
- Compteur Devensson

- Le renouvellement des transmetteurs est programmé sur le PPR en 2026, le matériel a été livrés en décembre 2025.



- Les remplacements des débitmètres de sectorisation a été réalisé fin d'année 2025



Compteur RTE de Brignoles



Compteur Mairie



2 compteurs de Devensson

FORAGE SAINT AQUILE

Renouvellement sur le forage de Saint Aquilé



Hydro-éjecteur



Chloromètre à contact



Convecteur

La pompe du forage 1 a été achetée et laissée en caisse

1.3. PERSPECTIVES

Renouvellement prévu :

- Réservoir Bastianne : - Télégestion
- Surpresseur Devenson : - Analyseur de chlore
- Compteur de distribution
- Télégestion
- Forage de ST AQUILE : - Turbidimètre

La télégestion des surpresseurs de la salle des fêtes, du réservoir de Bastianne ainsi que celui de Devenson doivent être renouvelés cette année.

Les télégestions de salle de fêtes et Bastianne seront commandés au 2eme semestre 2026, celui de Devenson fait partie des travaux compris dans le bilan à trois mois du contrat.

Ce sujet sera validé lors de la prochaine réunion maintenance programmée en juin 2026.

Proposition d'amélioration

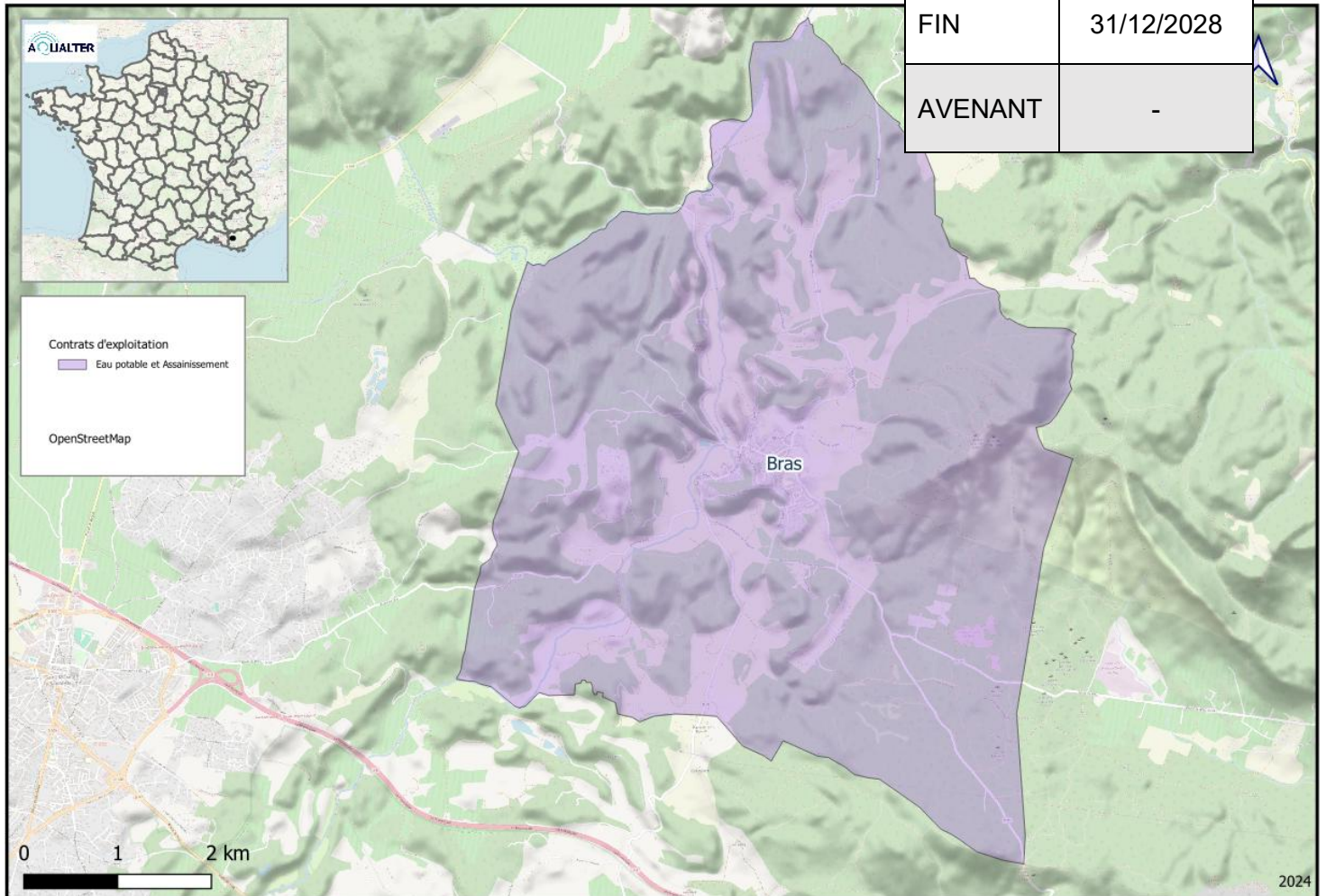
- Afin de fiabiliser la chloration de sur la commune, Il faudrait prévoir la mise en place d'un inverseur automatique de bouteille de chlore ainsi que le report sur la télétransmission.
- Fiabilisation de la communication Intersites pour le remplissage du réservoir de la Colle.
- Passage de la commande en GSM. Ligne pilote gardée en secours.

II. PRESENTATION DU SERVICE



2.1. CONTRAT

INTITULE	DATE
DUREE	4 ans
DEBUT	0107/2024
FIN	31/12/2028
AVENANT	-



2.2. EQUIPE EN CHARGE DU CONTRAT

DIRECTION REGIONALE SUD

SECTEUR HAUT VAR



2.3. GESTION DU SERVICE

Une astreinte est organisée au sein de l'Agence Sud pour garantir une réponse à toute situation d'urgence et assurer la continuité du service.

Cette astreinte est structurée autour de 3 niveaux opérationnels 24h/24h 365 jours/an :

- ✓ **Une « permanence téléphonique »** permet de recueillir les appels d'urgence des représentants de la collectivité, des abonnés.

Cette permanence est assurée à l'échelle de la Direction Régionale Sud par des agents habitués à la gestion de la relation clients.

Ce service sert d'interface entre le client et nos services d'astreintes techniques afin de sécuriser et d'optimiser nos interventions : tout usager est assuré de joindre un agent d'AQUALTER même si nos équipes sont déjà en intervention. ;

- ✓ **L'« astreinte technique »** proprement dite est assurée par un des agents de l'Agence Sud.

L'astreinte technique permet de garantir la continuité et la qualité du service, en assurant les interventions nécessaires sur le terrain : mobilisation de nos partenaires, consultation des télétransmissions, dépannage des stations d'épuration et postes de relevage.

Si l'agent qui intervient n'a pas la compétence « électromécanique » et les habilitations électriques ad hoc, il peut compter sur l'intervention de l'un de ses collègues d'astreinte sur la Direction Régionale. Idem en matière de permis ou CACES pour l'utilisation d'engins de transport et/ou de terrassement pour toute intervention réseau qui ne pourrait être assurée par notre partenaire local.

- ✓ **Enfin, un « niveau d'astreinte Encadrement »** est assuré par les cadres de la société, à l'échelle de la Direction Régionale .

La mission de ce dernier niveau est de mobiliser des moyens humains et matériels supplémentaires en situation de crise, et d'être l'interlocuteur des services de secours (SDISS, Police de l'Eau ou ARS, laboratoires d'analyse, collectivité, ...).

III. DONNEES RELATIVES A LA GESTION DES ABONNES



3.1 RELATION AVEC LES ABONNES QUALITE DU SERVICE

✓ **Nous rencontrer**

Afin d'assurer une bonne accessibilité des abonnés à nos services qui choisissent de nous Une permanence est tenue tous les mardi matin de 9h00 à 12h00, depuis le mois de février 2020, à la Maison des Services au public (MSAP) située à RIANS



AQUALTER Exploitation

15 rue du Caron

83 560 Rians

Pour toute les démarches de **création de branchement**, les abonnés peuvent se présente, sur rendez-vous pris au préalable, dans nos bureaux

AQUALTER

chemin du vieux moulin

83560 Saint-Julien-le-Montagnier

✓ **Nous contacter**

Pour tout contact par téléphone, les abonnés peuvent nous contacter au

04 94 10 80 90

De 9h00 à 12h00 et de 14h00 à 16h30 pour leurs démarches courantes ou pour tout renseignement, et 24h/24 pour toute urgence

La plupart des échanges et demandes peuvent se traiter par mail à l'adresse

contact-chartres@aqualter.com

Enfin, ils peuvent également accéder à leur espace personnel sur notre « agence en ligne » accessible 24h/24 par internet à l'adresse

www.espaceabonne.aqualter.com

✓ **Régler ses factures**

AQUALTER a développé son propre logiciel de facturation et de recouvrement, i AQUA, qui assure également la traçabilité de l'ensemble des opérations de gestion d'un service d'eau : traitement des appels et demandes, suivi des réclamations, gestion des entrées / sorties, relève des compteurs, facturation, encaissement, relance et comptabilité auxiliaire par client.

Les abonnés peuvent régler leurs factures, sans frais supplémentaires, en ayant recours à l'ensemble des moyens de paiement suivants :

- ✗ La mensualisation, pour permettre aux clients qui le souhaitent de mieux répartir la charge de leur facture d'eau tout au long de l'année
- ✗ Le prélèvement automatique,
- ✗ Le Titre Interbancaire de Paiement (TIP) et sa déclinaison électronique (e-TIP),
- ✗ Le virement,
- ✗ Le paiement par chèque bancaire ou postal,
- ✗ Le paiement par carte bancaire, en agence ou via internet (agence en ligne avec espace abonné),
- ✗ Le paiement en espèces, dans tout bureau de Poste, sans frais, via mandat EFFICASH.

✓ **Solidarité et accompagnement des abonnés en difficulté**

AQUALTER participe aux efforts de solidarité dans le cadre de la loi contre l'exclusion sociale et est le partenaire des collectivités dans le cadre de la Charte Nationale « solidarité eau ».

✓ **Dispositions prises pour assurer un meilleur recouvrement des factures**

Il a été constaté à l'échelle nationale, depuis la mise en œuvre des dispositions des lois Brottes et Warsmann, une dégradation de la qualité du recouvrement des factures d'eau.

Le périmètre couvert par le Syndicat n'échappe pas à cette dégradation et le recouvrement des sommes dues se fait au prix de grands efforts.

Afin d'améliorer ce point du Service, AQUALTER avait engagé fin 2018 une refonte complète de son système de recouvrement et des dispositions de facturation / encaissement.

- ✗ Raccourcir au maximum les délais entre l'émission de la facture et les 1ères démarches auprès des clients n'ayant pas honoré leur facture

Aqualter veille à l'application plus stricte du contrat et du Règlement du Service en revenant à une exigibilité de 15 jours après la date d'émission de la facture.

En parallèle, l'envoi du 1er courrier de rappel en moyenne 10 jours après la date d'exigibilité (contre 20 auparavant) a été systématisé.

Un SMS de rappel alerte l'abonné du non-paiement de sa facture la date d'exigibilité.

- ✗ Favoriser le développement de moyens de paiement sécurisants.

La mensualisation en étalant les paiements, diminue la pression sur le budget de l'abonné. Si l'impayé survient malgré tout, ce dernier portera sur une part moins forte : il sera plus facilement surmontable.

En parallèle, l'envoi du 1er courrier de rappel en moyenne 10 jours après la date d'exigibilité (contre 20 auparavant) a été systématisé.

Un SMS de rappel alerte l'abonné du non-paiement de sa facture la date d'exigibilité.

Le taux de prélèvement, pour les abonnés de la commune, était au 31 décembre 2024 de **36%** d'abonnés ayant mis en place la mensualisation), et de **9 %** ayant opté pour le prélèvement automatique à échéance).

Les abonnés n'ayant pas encore souscrit à ce service, et tous les nouveaux abonnés, reçoivent systématiquement une note leur expliquant les modalités de mensualisation ou de prélèvement à échéance.

✓ **Information des usagers**

AQUALTER dispose de plusieurs moyens d'information des usagers :

- ✗ Des notes d'information envoyée avec les factures d'eau (dont la note d'information relative à la qualité de l'eau émise par l'ARS),
- ✗ Un livret d'accueil pour tout nouvel arrivant souscrivant un abonnement, et contenant l'ensemble des informations précontractuelles, que ce soient des informations générales sur le service de l'eau (usages de l'eau, présentation de la facture d'eau, ...), le règlement de service en vigueur, l'information qualité eau de l'ARS, un formulaire de demande de prélèvement automatique ou de mensualisation, une facture spécimen pour une consommation de 120 m³, la façon d'exercer son droit de rétractation si l'abonnement au Service a été pris par téléphone ou internet.
- ✗ Le site internet www.aqualter.com qui est également une source d'information complémentaire sur la qualité de l'eau ou pour prodiguer des conseils pratiques pour un bon usage de l'eau.

3.2 QUALITE DU SERVICE

Les réclamations écrites (courriers en recommandé ou non, mails, télécopies) sont synthétisées suivants la classification suivante :

Réclamations écrites sur le service de l'assainissement : problème d'odeurs, refoulement en domaine privé, obstruction du branchement ou des canalisations, depuis le domaine public, débordement sur chaussée, etc...

Réclamations écrites sur les travaux : problème à la suite de travaux sur le réseau, problème de respect de délai d'exécution de travaux, problème de qualité de réalisation des travaux

Réclamations écrites sur les relations commerciales : problème lié à la qualité de l'accueil physique ou téléphonique, contestation ou erreur d'assujettissement,

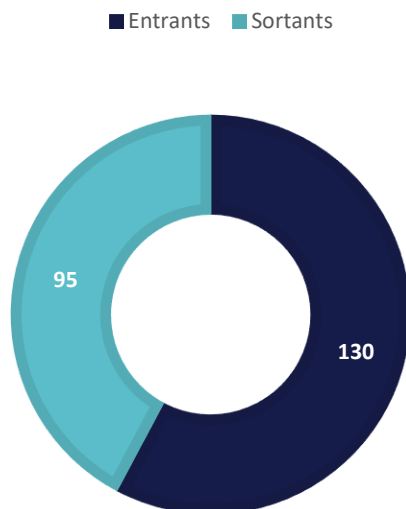
Conformément à l'arrêté du 02/05/2007, ne sont pas considérés comme réclamations les points suivants : les échanges relatifs aux paiements des factures, hors contestation, les échanges relatifs aux demandes de dégrèvements pour fuites après compteurs ; les échanges relatifs à des demandes d'explication sur le prix du Service, les échanges relatifs au service de l'eau potable.

Pour l'année 2025, 23 réclamations écrites ont reçues pour le service Eau Potable.

DESIGNATION DES RECLAMATIONS ECRITES	2024	2025
Sur le service des eaux	1	1
Sur les travaux	0	4
Sur les relations commerciales	1	9
TOTAL	2	14
TAUX DE RECLAMATION	1.8u / 1 000 ab	12.65u / 1 000 ab

3.3 CHIFFRES DE LA GESTION CLIENTELE

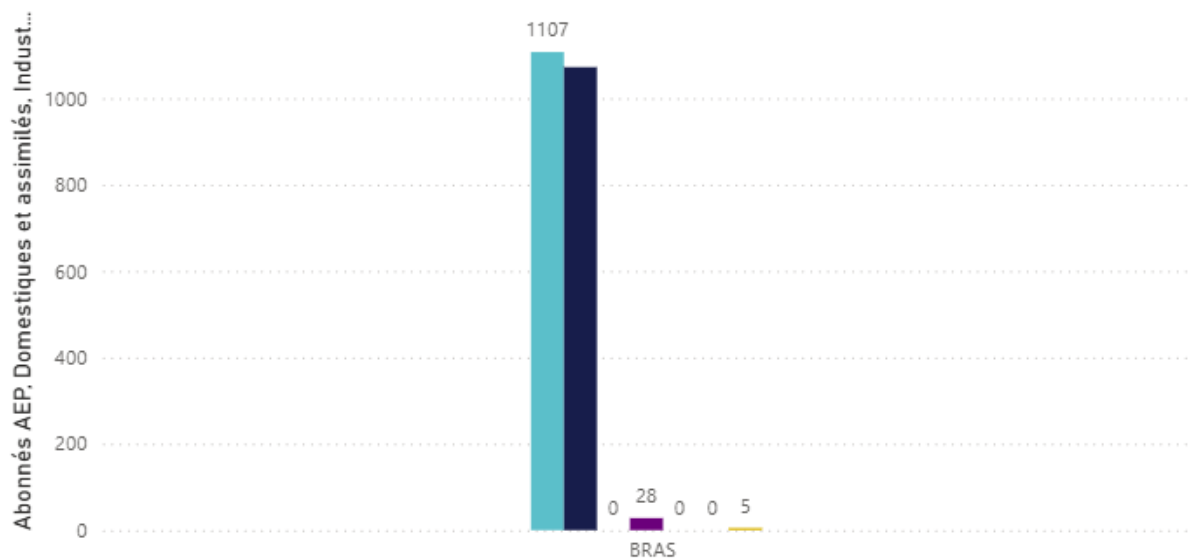
✓ Entrants /Sortants



✓ Répartition géographique et par type d'usage

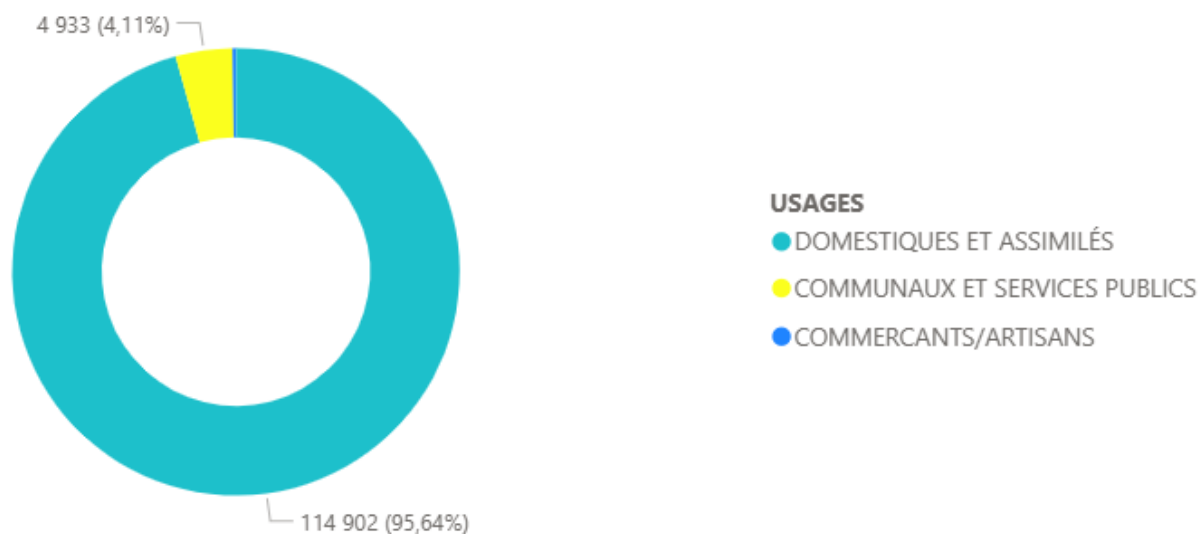
Répartition géographique par type d'usage

● Abonnés AEP ● Domestiques et assimilés ● Industriels ● Communaux ● Artisans ● Agricoles ● Commerçants



Commune	INSEE	Abonnés AEP	Domestiques et assimilés	Industriels	Communaux	Artisans	Agricoles	Commerçants
BRAS	2719	1107	1072	0	28	0	0	5

✓ **Volumes consommés**



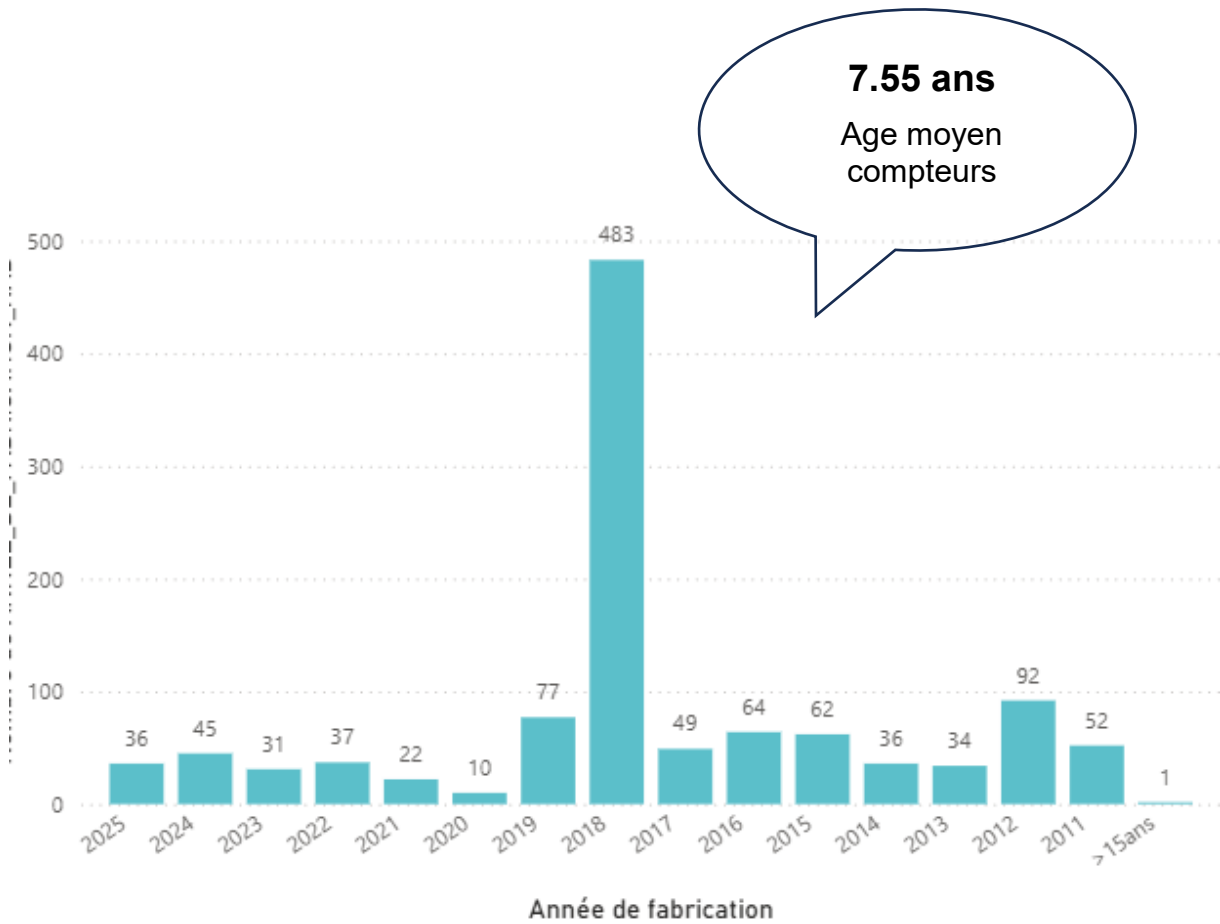
NOM_COMMUNE	COMMERCANTS/ARTISANS	COMMUNAUX ET SERVICES PUBLICS	DOMESTIQUES ET ASSIMILÉS	Total
BRAS	300	4 933	114 902	120 135
Total	300	4 933	114 902	120 135

IV. DONNEES TECHNIQUES



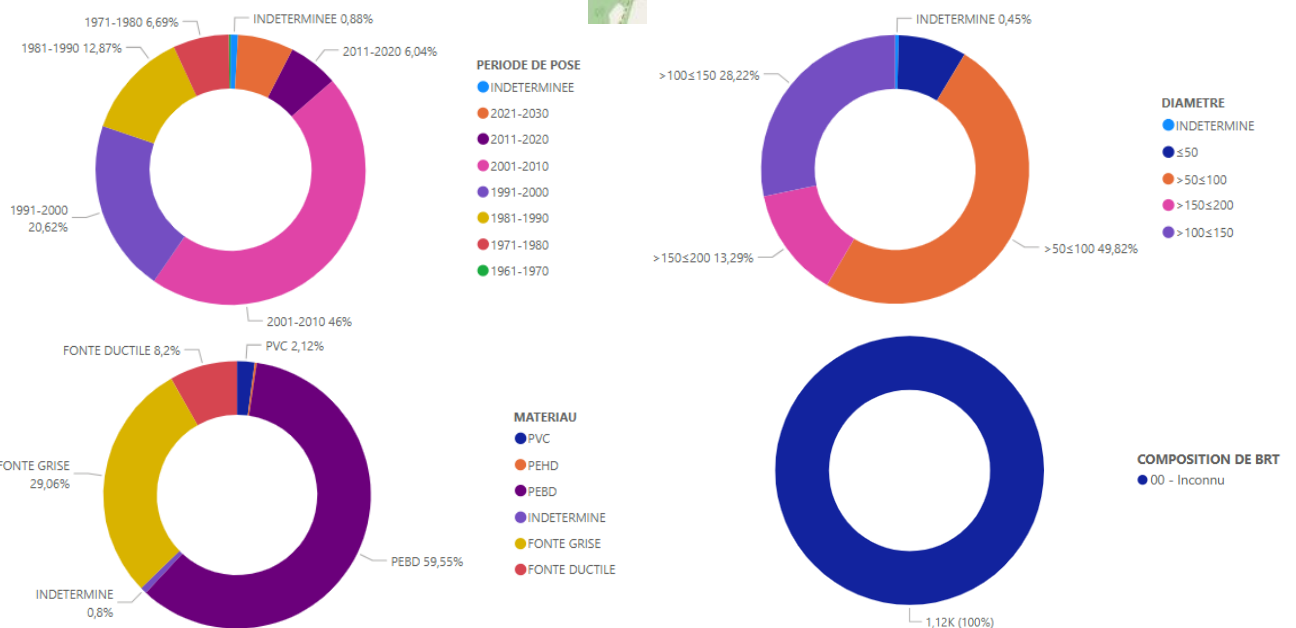
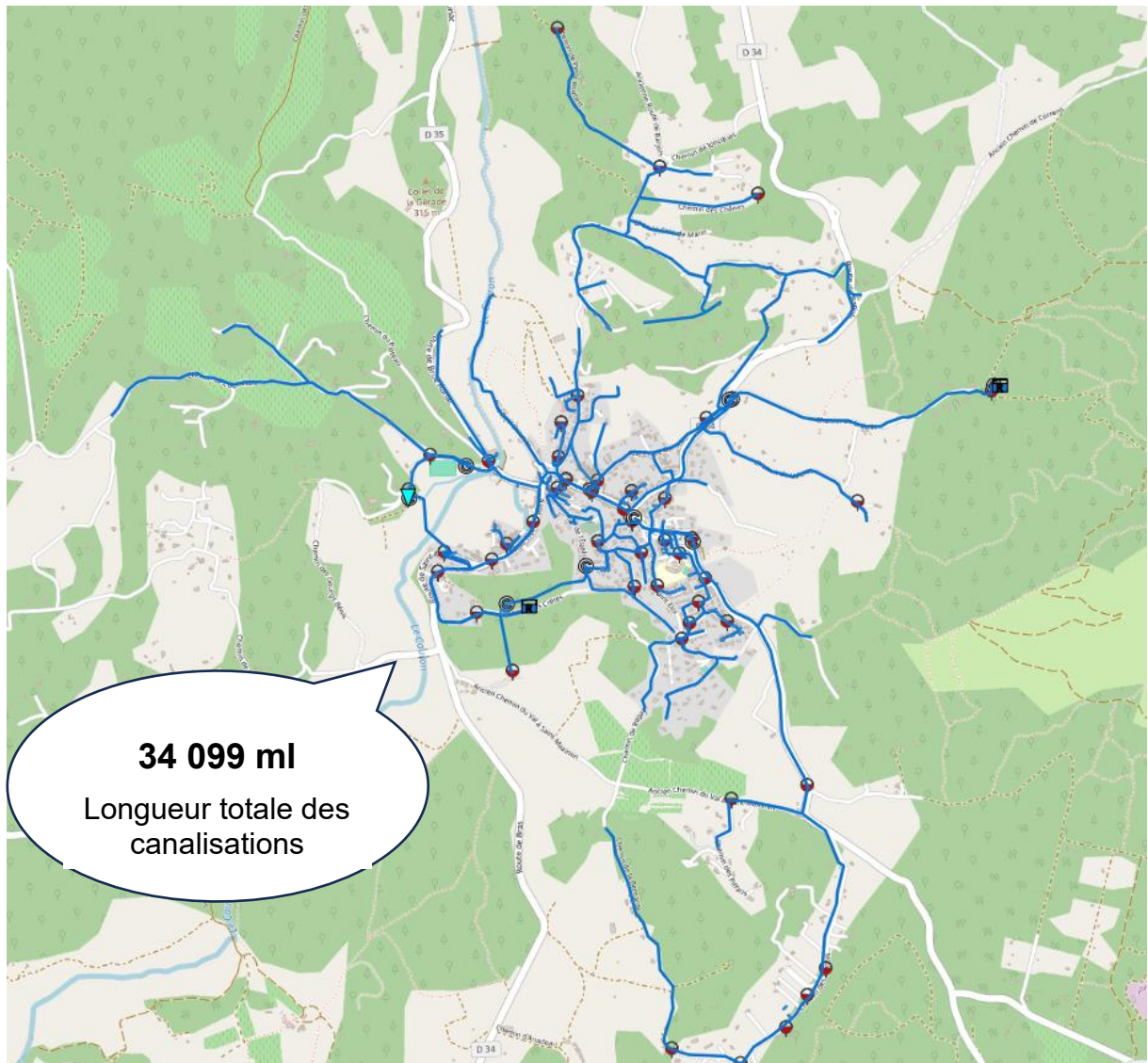
4.1 DESCRIPTION DU PATRIMOINE

✓ Parc des compteurs actifs



Le détail du parc se trouve en annexe [7.1](#)

✓ Le réseau



✓ **Les ouvrages**

⇒ Ressources / Sources

TYPE D'OUVRAGE	LOCALISATION	VOLUME (M3)
FORAGE	SAINT ACQUILE	396
CAPACITE TOTALE		396

⇒ Station de pompage

TYPE D'INSTALLATION	LIEU	DÉBIT NOMINAL (M3/H)
SURPRESSEUR	LES DEVENSONS	15x2 22x1
SURPRESSEUR	SALLE DES FETES	12x2

⇒ Stockage

TYPE D'OUVRAGE	LOCALISATION	VOLUME (M3)
RESERVOIR	BASTIANNE	600
RESERVOIR	LA COLLE	500
BACHE	DEVENSON	100
CAPACITE TOTALE		1 200

4.2 ETAT DES INTERVENTIONS REALISEES



✓ **Compteurs 1ère pose neufs :**

31 compteurs neufs ont été posés

Voir annexe [7.3](#) du présent document.

✓ **Renouvellement de compteurs :**

31 compteurs ont été renouvelés.

Voir annexe [7.4](#) du présent document

✓ **Créations de branchements :**

11 Créations de branchements ont été effectués.

Voir annexe [7.5](#) du présent document



✓ **Réparation de fuite sur conduites :**

1 fuite sur conduites a été réparée.

Voir annexe [7.6](#) du présent document

✓ **Réparation de fuite sur branchements :**

17 fuites sur conduites ont été réparées.

Voir annexe 7.7 du présent document

✓ **Renouvellement de branchements**

2 renouvellements de branchement ont été effectués.

Voir annexe [7.10](#) du présent document

✓ **Recherche de fuites**

0 recherches de fuites ont été effectuées en 2025

Voir annexe [7.9](#) du présent document

4.3 MAINTENANCE DES INFRASTRUCTURES ET DU MATERIEL

✓ **Lavage de réservoir**

DATE	COMMUNE	SITE
28/10/2025	BRAS	RESERVOIR BASTIANE
28/10/2025	BRAS	BACHE DEVENSON
30/10/2025	BRAS	RESERVOIR DE LA COLLE

✓ **Contrôle des installations électriques, matériel de levage**

Il n'y a pas eu de contrôle en 2025

✓ **Contrôle des extincteurs**

Il n'y a pas eu de contrôle en 2025



4.4 VOLUMES DE L'ANNEE

✓ Volumes produits en propre

2024	PERIODE DE RELEVÉ		POMPAGE SAINT AQUILLE		
	DEBUT	FIN	DEBUT	FIN	M3
JANVIER	03/01/25	03/02/25	681 135	692 605	11 470
FEVRIER	03/02/25	03/03/25	692 605	702 234	9 629
MARS	03/03/25	01/04/25	702 234	714 029	11 795
AVRIL	01/04/25	02/05/25	714 029	726 715	12 686
MAI	02/05/25	04/06/25	726 715	742 296	15 581
JUIN	04/06/2025	02/07/2025	742 296	758 839	16 543
JUILLET	02/07/2025	04/08/2025	758 839	780 783	21 944
AOUT	04/08/2025	02/09/2025	780 783	798 996	18 213
SEPTEMBRE	02/09/2025	03/10/2025	798 996	814 688	15 692
OCTOBRE	03/10/2025	04/11/2025	814 688	830 788	16 100
NOVEMBRE	04/11/2025	05/12/2025	830 788	845 006	14 218
DECEMBRE	05/12/25	31/12/25	845 006	855 160	10 154
TOTAL					174 025

4.5 RENDEMENT DU RESEAU

Le rendement est calculé sur la période de relève.

VARIABLE DE PERFORMANCE	VOLUMES	2024	2025
VP.062	VOLUME PRELEVE	82 046	174 025
VP.059	VOLUME PRODUIT	82 046	174 025
VP.060	VOLUME IMPORTE	0	0
VP.061	VOLUME EXPORTE	0	0
VP.220	VOLUME DE SERVICE	2 000	2 278
VP.221	VOLUME CONSOMME SANS COMPTAGE	2 500	5 520
VP.232	VOLUME CONSOMME COMPTABILISE	63 320	120 135

	INDICATEURS	2024	2025
P.104.3	RENDEMENT SISPEA (%)	83	78
P.105.3	ILVNC (m ³ /km/j)	1.7	4.22
P.106.3	ILP (m ³ /km/j)	1.29	3.71
	ILC (m ³ /km/j)	6.17	12.96
	OBJECTIF RENDEMENT GRENELLE	66.23	67.59

4.6 QUALITE DE L'EAU

Le décret 2001-1220 fixe le cadre réglementaire pour la qualité des eaux destinées à la consommation humaine.



Ce texte fixe des « limites de qualité » pour assurer la conformité de l'eau, et des « références de qualité » témoins de fonctionnement de production et de distribution.

De manière générale, on peut dire que la qualité de l'eau produite et distribuée sur la commune est de très

bonne qualité, du fait même de la protection naturelle dont jouissent les ressources exploitées.

✓ Qualité de la ressource

	QUALITE BACTERIOLOGIQUE			QUALITE PHYSICO-CHIMIQUE		
	Nb bulletins	% conformité	% conformité	Nb bulletins	% conformité	% conformité
		Réf. Qualité	Limites Qualité		Réf. Qualité	Limites Qualité
Contrôle ARS	2	100%	100%	2	100%	100%
Contrôle ARS	2	100%	100%	2	100%	100%

✓ **Qualité de l'eau traitée**

	QUALITE BACTERIOLOGIQUE			QUALITE PHYSICO-CHIMIQUE		
	Nb bulletins	% conformité	% conformité	Nb bulletins	% conformité	% conformité
		Réf. Qualité	Limites Qualité		Réf. Qualité	Limites Qualité
Contrôle ARS	2	100%	100%	2	100%	100%
Contrôle ARS	2	100%	100%	2	100%	100%

✓ **Qualité de l'eau distribuée**

	QUALITE BACTERIOLOGIQUE			QUALITE PHYSICO-CHIMIQUE		
	Nb bulletins	% conformité	% conformité	Nb bulletins	% conformité	% conformité
		Réf. Qualité	Limites Qualité		Réf. Qualité	Limites Qualité
Contrôle ARS	10	100%	100%	10	100%	100%
Contrôle ARS	10	100%	100%	10	100%	100%

4.7 DONNEES RELATIVES AUX CONSOMMATIONS

✓ Consommations énergétiques en kWh des sites sur l'année

SITE	2024*	2025
FORAGE SAINT AQUILE	23 926	53 999
POMPAGE DEVENSON	17 481	40 344
RESERVOIR BASTIANE	169	339
RESERVOIR LA COLLE	93	39

*prise du contrat au 01/07/2025

✓ Consommation de réactifs

La consommation de réactifs présentée ici ne concerne que le chlore gazeux, en bouteille de 30 ou 49 kg

SITE	NB BOUTEILLES 30 KG	NB BOUTEILLES 49 KG	CONSO. ANNUELLE DE CHLORE
FORAGE SAINT AQUILE	6	-	180

V. DONNEES FINANCIERES



5.1 COMPTE ANNUEL DE RESULTAT

CARE en €uros	ANNEE 2024	ANNEE 2025	ECART 2025 / 2024
PRODUITS			
Produits d'exploitation	58 225	103 848	45 623
Produits travaux contractuels	-	24 579	24 579
Produits accessoires	266	7 430	7 164
Divers	-	8	8
Total produits	58 491	135 865	77 374
CHARGES			
Charges de personnel	10 368	34 687	24 319
Achats d'eau	-	-	0
Produits de traitement	6	196	190
Analyses	-	346	346
Energie	4 888	17 324	12 436
Pièces et fournitures	1 215	7 844	6 629
Sous-Traitance	4 980	87 524	82 544
Véhicules et engins	3 256	6 166	2 911
Frais locaux d'exploitation	1 189	1 968	779
Poste et télécommunications	630	587	-43
Facturation, recouvrement, contentieux	13 312	9 923	-3 389
Renouvellement	11 031	22 579	11 548
Assurances	508	741	233
Non Valeur	-	2 252	2 252
Impôts, taxe professionnelle	24	32	9
Informatique	417	382	-35
Amortissement matériel Aqualter	1 420	1 079	-342
Frais généraux	15 359	12 703	-2 656
Total charges	68 603	206 332	137 729
RESULTAT	-10 112	-70 467	-60 355

5.2 ETAT DES RECETTES POUR LE COMPTE DE TIERS

✓ Montants perçus au titre de l'adduction d'eau potable :

PART DELEGATAIRE	QUANTITE	MONTANTS € HT
Abonnement (part fixe)	2 331	34 096
Consommation (part M3)	106 627	66 607
Part Collectivité		
Abonnement (part fixe)	2 336	35 433
Consommation (part M3)	107 010	94 894

✓ Montants perçus au titre de l'assainissement collectif

Part Déléataire	QUANTITE	Montants € HT
Abonnement (part fixe)	1 666	25 263
Consommation (part M3)	62 888	71 990
Part Collectivité		
Abonnement (part fixe)	1 677	42 406
Consommation (part M3)	64 219	66 011

✓ Montants perçus pour le compte de l'Agence de l'Eau

	QUANTITE	Montants € HT
Redevance Prélèvement	107 010	2 574
Performance réseau AEP	106 983	1 164
Performance système AST	64 192	605

5.3 RENOUVELLEMENTS ET INVESTISSEMENTS

Les états présentés dans cette section permettent de suivre les dépenses réalisées dans le cadre d'une obligation en garantie pour la continuité du service ou d'un fonds contractuel de renouvellement.

La méthode de calcul de la charge économique imputée au compte de la délégation est présentée dans l'annexe financière « Les modalités d'établissement du CARE »

Années	Type de renouvellement	Site géographique	Equipement	Intitulé du chantier	Dotations prévues au PPR (en €)
2025	Renouvellement	forage st aquilé	hydroéjecteur	Renouvellement hydroejecteur	536,80 €
2025	Renouvellement	forage st aquilé	vanne forage	Renouvellement vanne	217,14 €
2025	Renouvellement	BRAS - FORAGE SAINT AQUILE	réenclencheur		580,00 €
2025	Renouvellement	BRAS - FORAGE SAINT AQUILE	Turbidimètre	renouvellement turbi	2 048,91 €
2025	Renouvellement	BRAS - FORAGE SAINT AQUILE	Chauffage	Renouvellement chauffage	192,57 €
2025	Renouvellement	BRAS - POMPAGE DU DEVENSONS	Télégestions	Renouvellement Sofrel	1 731,03 €
2025	Renouvellement	BRAS - COMPTEUR 32 MAIRIE	sectorisation	Renouvellement débitmètre	1 400,28 €
2025	Renouvellement	BRAS - DEBITMETRE BASTIANE EST	sectorisation	Renouvellement débitmètre	980,28 €
2025	Renouvellement	BRAS - POMPAGE DU DEVENSONS	vide cave	Renouvellement vide cave	297,50 €
2025	Renouvellement	BRAS - FORAGE SAINT AQUILE	Pompe forage 1	Renouvellement forage 1	11 061,12 €
2025	Renouvellement Programmé	BRAS - CPT 31 DEVENSON	Télétransmission sectorisation	Renouvellement télétransmission	
2025	Renouvellement Programmé	BRAS - CPT 32 MAIRIE	Télétransmission sectorisation	Renouvellement télétransmission	
2025	Renouvellement Programmé	BRAS - CPT 33 RTE DE BRIGNOLES	Télétransmission sectorisation	Renouvellement télétransmission	

5.4 ACTUALISATION DES DIFFERENTS COEFFICIENTS DE REVISION DE PRIX

Au titre de l'article 8.5 du contrat, les tarifs du délégataire sont actualisés tous les ans, pour la période allant du 1er juillet de l'année N au 30 juin de l'année N+1, sur la base des valeurs connues au 1er juin de l'année N des indices retenus au titre du calcul du coefficient k1 d'actualisation.

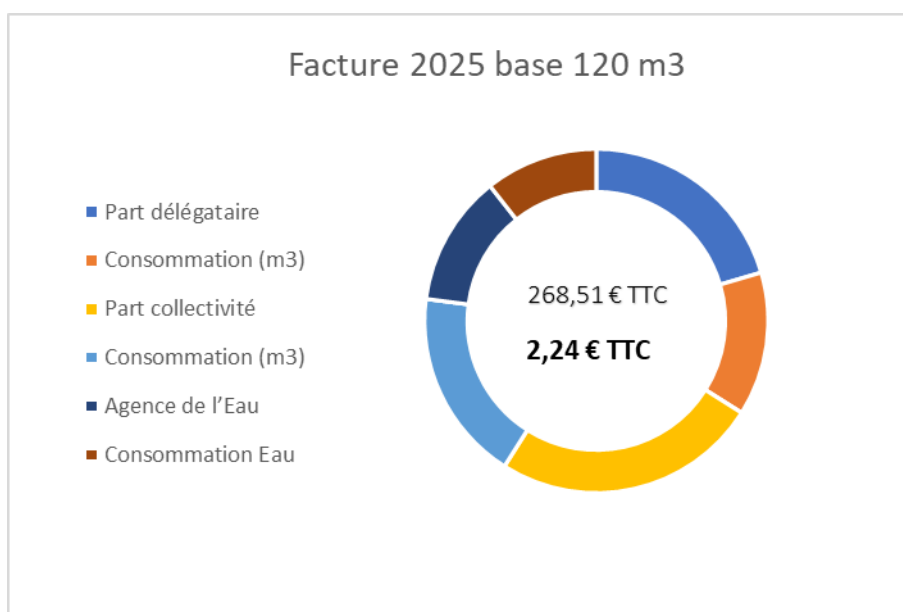
Les tarifs de la collectivité sont délibérés à chaque changement ou évolution souhaités.

$$K1 = 0,15 + 0,32 \times (\text{ICHT-E n/o}) + 0,24 \times (\text{FSD2 n/o}) + 0,09 \times (\text{010764291 n/o}) + 0,20 \times (\text{TP10f n/o})$$

$$K2 = 0,15 + 0,31 \times (\text{ICHT-E n/o}) + 0,28 \times (\text{FSD2 n/o}) + 0,20 \times (\text{TP10f n/o}) + 0,06 (\text{010764291 n/o})$$

	VALEUR BASE 01/11/2023	2024	2025
		VALEUR AU 01/11/2024	VALEUR AU 01/11/2025
ICHT-E	124.9	134.2	138,1
TP10f	127.5	129.5	131,2
FSD2	170.2	166.1	162,8
010764291	194	131.2	106,9
K1	1	0.9685	0,9646
K2	1	0.9771	0,9759

5.5 FACTURE 120M3



	Quantité	PU 2025	Total 2025	Quantité	PU 2026	Total 2026	Variation
Part délégataire			89,74			90,10	0,40%
Abonnement semestriel	2	15	30,00	2	15,3	30,60	2,00%
Consommation (m ³)	120		59,74	120		59,50	-0,40%
Tranche 1	60	0,4542	27,25	60	0,4524	27,14	-0,40%
Tranche 2	60	0,5414	32,48	60	0,5392	32,35	-0,41%
Part collectivité			109,23			110,16	0,85%
Abonnement semestriel	2	15,17	30,34	2	15,3	30,60	0,86%
Consommation (m ³)	120		78,89	120		79,56	0,85%
Tranche unique	60	0,5057	30,34	60	0,5100	30,60	0,85%
Agence de l'Eau			54,25			54,25	0,00%
Prélèvement	120	0,0221	2,65	120	0,0221	2,65	0,00%
Consommation Eau	120	0,4300	51,60	120	0,3900	46,80	-9,30%
Performance réseau AEP	120	0,4300	51,60	120	0,0400	4,80	-90,70%
SOUS-TOTAL HT			253,22			254,51	0,51%
TVA (5,5 %)			13,93			14,00	0,51%
TOTAL TTC			267,14			268,51 € TTC	0,51%
soit un coût moyen /m ³ /an TTC avec abonnement et pour 120 m ³ de			2,23			2,24 € TTC	0,51%
soit un coût moyen /m ³ /an TTC sans abonnement et pour 120 m ³ de			1,70			1,70	0,22%

VI. INDICATEURS DE PERFORMANCE



La production d'indicateurs de performance pour les Services de l'Eau est prévue au titre de l'arrêté du 2 mai 2007 relatif aux rapports annuels sur le prix et la qualité du service.

Le but est de définir les conditions d'appréciation de la qualité du service pour permettre aux Chambres Régionales des Comptes d'assurer leur nouvelle mission de contrôle de la gestion du service en application de l'article 36-I de la loi du 21 décembre 2001.

Ces indicateurs doivent être perçus comme une approche de la mesure de la performance du service constitué par le couple "Délégant / Délégataire". Volontairement limités en nombre afin d'être aisément perçus par l'ensemble des acteurs, ils constituent une première vision de qualité du service.

Cf : <https://www.services.eaufrance.fr/indicateurs>

TARIF		UNITE	2024	2025
D102.0	PRIX DU SERVICE AU M3	€/m³	2.09	2.24

QUALITE DE L'EAU		UNITE	2024	2025
P101.1	CONFORMITE MICROBIOLOGIQUE DE L'EAU AU ROBINET	%	100	100
VP.126	NOMBRE DE PRELEVEMENTS EN MICROBIOLOGIE		13	13
VP.127	NOMBRE DE PRELEVEMENTS NON CONFORME EN MICROBIOLOGIE	unité	0	0
DC.192	NATURE DES RESSOURCES UTILISEES : EAUX SOUTERRAINES OU DE SURFACE	%	100	100
P102.1	CONFORMITE PHYSICO-CHIMIQUE DE L'EAU AU ROBINET	%	100	100
VP.128	NOMBRE DE PRELEVEMENTS EN PHYSICO-CHIMIE	unité	13	13
VP.129	NOMBRE DE PRELEVEMENTS NON CONFORME EN PHYSICO-CHIMIE	unité	0	0
DC.192	NATURE DES RESSOURCES UTILISEES : EAUX SOUTERRAINES OU DE SURFACE	%	Eau souterraine	Eau souterraine
P108.3	PROTECTION DE LA RESSOURCE	%	100	100
VP.059	VOLUMES PRODUITS	m ³	82 046	174 025
VP.062	VOLUMES PRELEVES	m ³	82 046	174 025
VP.212	INDICE D'AVANCEMENT DE LA PROTECTION DE LA RESSOURCE EN EAU DE CE PRELEVEMENT	%	Données collectives	Données collectives
VP.060	VOLUMES IMPORTES	m ³	0	0
VP.193	INDICE D'AVANCEMENT DE LA PROTECTION DE LA RESSOURCE EN EAU DES IMPORTATIONS	%	Données collectives	Données collectives

RESEAU		UNITE	2024	2025
P104.3	RENDEMENT DU RESEAU DE DISTRIBUTION	%	83	72
VP.059	VOLUMES PRODUITS	m ³	82 046	174 025
VP.060	VOLUMES IMPORTEES	m ³	0	0
VP.061	VOLUMES EXPORTES	m ³	0	0
VP.063	VOLUMES COMPTABILISES DOMESTIQUES	m ³	59 212	114 902
VP.201	VOLUMES COMPTABILISES NON DOMESTIQUES	m ³	4 107	5 233
VP.232	VOLUMES CONSOMMES COMPTABILISES	m ³	63 319	120 135
VP.221	VOLUMES CONSOMMES SANS COMPTAGE	m ³	2 500	2 500
VP.220	VOLUMES DE SERVICE DU RESEAU	m ³	2 000	2 000
VP.077	LINEAIRE DE RESEAU HORS BRANCHEMENTS	km	30 130	29 361
VP.235	VARIATION IMPORTANTE DES VENTES D'EAU PAR RAPPORT AUX ANNEES PASSEES	km	non	non
P105.3	VOLUMES NON-COMPTES	m³/km/j	1.70	5.03
VP.059	VOLUMES PRODUITS	m ³	82 046	174 025
VP.060	VOLUMES IMPORTEES	m ³	0	0
VP.061	VOLUMES EXPORTES	m ³	0	0
VP.063	VOLUMES COMPTABILISES DOMESTIQUES	m ³	59 212	114 902
VP.201	VOLUMES COMPTABILISES NON DOMESTIQUES	m ³	4 107	5 233
VP.232	VOLUMES CONSOMMES COMPTABILISES	m ³	63 319	120 135

INDICATEURS DE PERFORMANCE

VP.220	VOLUMES DE SERVICE DU RESEAU	m ³	2 000	2 000
VP.077	LINEAIRE DE RESEAU HORS BRANCHEMENTS	km	30 130	29 361
VP.228	DENSITE LINEAIRE D ABONNES	ab/km	36.71	37.70
P.106.3	PERTE EN RESEAU	m³/km/j	1.3	4.6
VP.059	VOLUMES PRODUITS	m ³	82 046	174 025
VP.060	VOLUMES IMPORTES	m ³	0	0
VP.061	VOLUMES EXPORTES	m ³	0	0
VP.063	VOLUMES COMPTABILISES DOMESTIQUES	m ³	59 212	114 902
VP.201	VOLUMES COMPTABILISES NON DOMESTIQUES	m ³	4 107	5 233
VP.232	VOLUMES CONSOMMES COMPTABILISES	m ³	63 319	120 135
VP.221	VOLUMES CONSOMMES SANS COMPTAGE	m ³	2 500	2 500
VP.220	VOLUMES DE SERVICE DU RESEAU	m ³	2 000	2 000
VP.077	LINEAIRE DE RESEAU HORS BRANCHEMENTS	km	30 130	29 361
VP.228	DENSITE LINEAIRE D ABONNES	ab/km	36.71	37.70
P107.2	RENOUVELLEMENT DES RESEAUX D'EAU POTABLE	%	Données collectivité	Données collectivité
VP.141	LINEAIRE DE RESEAU RENOUVELES AU COURS DE L ANNEE (QUEL QUE SOIT LE FINANCEUR)	km		
VP.140	LINEAIRE DE RESEAU RENOUVELES AU COURS DES 5 DERNIERES ANNEES (QUEL QUE SOIT LE FINANCEUR)	km		
VP.077	LINEAIRE DE RESEAU HORS BRANCHEMENTS	km		
VP.195	MONTANT FINANCIER DES TRAVAUX ENGAGES	€ht		

P103.2B – Indice de connaissance et de gestion patrimoniale**Valeur de l'indicateur P.103.2B : 110 points**

PARTIE A : PLAN DES RESEAUX	
VP.236 – Existence d'un plan des réseaux mentionnant la localisation des ouvrages principaux (ouvrage de captage, station de traitement, station de pompage, réservoir) et des dispositifs de mesures (10 points)	1
VP.237 – Existence et mise en œuvre d'une procédure de mise à jour, au moins chaque année, du plan des réseaux pour les extensions, réhabilitations et renouvellements de réseaux (en l'absence de travaux, la mise à jour est considérée comme effectuée) (5 points)	1
PARTIE B : INVENTAIRE DES RESEAUX	
VP.238 – Existence d'un inventaire des réseaux avec mention, pour tous les tronçons représentés sur le plan, du linéaire, de la catégorie de l'ouvrage et de la précision des informations cartographiques (10 points sous conditions, voir aide =>)	1
VP.239 – Pourcentage du linéaire de réseau pour lequel l'inventaire des réseaux mentionne les matériaux et diamètres (1 à 5 points sous conditions, voir aide =>)	99%
VP.240 – Intégration, dans la procédure de mise à jour des plans, des informations de l'inventaire des réseaux (pour chaque tronçon : linéaire, diamètre, matériau, date ou période de pose, catégorie d'ouvrage, précision cartographique)	1
VP.241 – Pourcentage du linéaire de réseau pour lequel l'inventaire des réseaux mentionne la date ou la période de pose (0 à 15 points)	98%
PARTIE C : AUTRES ELEMENTS DE CONNAISSANCE ET DE GESTION DES RESEAUX	
VP.242 – Localisation des ouvrages annexes (vannes de sectionnement, ventouses, purges, PI, ...) et des servitudes de réseaux sur le plan des réseaux (10 points)	1
VP.243 – Inventaire mis à jour, au moins chaque année, des pompes et équipements électromécaniques existants sur les ouvrages de stockage et de distribution (en l'absence de modifications, la mise à jour est considérée comme effectuée) (10 points)	1
VP.244 – Localisation des branchements sur le plan des réseaux (10 points)	1
VP.245 – Pour chaque branchement, caractéristiques du ou des compteurs d'eau incluant la référence du carnet métrologique et la date de pose du compteur (10 points)	1
VP.246 – Identification des secteurs de recherches de pertes d'eau par les réseaux, date et nature des réparations effectuées (10 points)	1
VP.247 – Localisation à jour des autres interventions sur le réseau (réparations, purges, travaux de renouvellement, etc...) (10 points)	1
VP.248 – Existence et mise en œuvre d'un programme pluriannuel de renouvellement des canalisations (programme détaillé assorti d'un estimatif portant sur au moins 3 ans) (10 points)	0
VP.249 – Existence et mise en œuvre d'une modélisation des réseaux sur au moins la moitié du linéaire de réseaux (5 points)	1

ABONNE		UNITE	2024	2025
D101.0	NOMBRE D'HABITANTS DESSERVIS	hab	2 666	2 719
VP.056	NOMBRE D'ABONNES AU 31/12/N	ab	1 106	1 107
VP.229	RATIO HABITANTS / ABONNES	hab/ab	2.41	2.46
P151.1	FREQUENCE DES INTERRUPTIONS DE SERVICE NON PROGRAMMEES	nb/1000ab	1	1
VP.056	NOMBRE D'ABONNES AU 31/12/N	unité	2 666	2 719
VP.020	NOMBRE D'INTERRUPTIONS DE SERVICE NON PROGRAMMEES	ab	6	18
P152.1	RESPECT DU DELAI CONTRACTUEL DE BRANCHEMENT DES NOUVEAUX ABONNES	%	100	100
D151.0	DELAJ CONTRACTUEL MAXIMAL DE BRANCHEMENT DES NOUVEAUX ABONNES	jours ouvrables	1	1
P155.1	TAUX DE RECLAMATIONS	nb/1000ab	6.33	12.65
VP.003	NOMBRE DE RECLAMATIONS ECRITES RECUES PAR L'OPERATEUR	unité	2	23
VP.152	NOMBRE DE RECLAMATIONS ECRITES RECUES PAR LA COLLECTIVITE	unité	Données collectivité	Données collectivité
VP.056	NOMBRE D'ABONNES AU 31/12/N	ab	1 106	1 107

GESTION FINANCIERE		UNITE	2024	2025
P109.0	MONTANTS DES ACTIONS DE SOLIDARITE	€/m ³	Données collectivité	Données collectivité
VP.119	SOMME DES ABANDONS DE CREANCES ET VERSEMENTS A UN FONDS DE SOLIDARITE (TVA EXCLUE)	€HTVA	n.c pour 2024	0
VP.063	VOLUMES COMPTABILISES DOMESTIQUES	m ³	59 212	114 902
VP.201	VOLUMES COMPTABILISES NON DOMESTIQUES	m ³	4 107	5 233
VP.232	VOLUMES CONSOMMES COMPTABILISES	m ³	63 319	120 135
P153.2	DUREE D'EXTINCTION DE LA DETTE DE LA COLLECTIVITE	an	n.c pour 2024	<i>Données collectivité</i>
VP.182	ENCOURS TOTAL DE LA DETTE	€		
VP.183	EPARGNE BRUTE ANNUELLE	€		
P154	TAUX D'IMPAYES SUR LES FACTURES D'EAU	%	n.c pour 2024	6.1
VP.268	MONTANT RESTANT IMPAYES AU 31/12/N SUR LES FACTURES EMISES AU TITRE DE L ANNEE N-1	€TTC		16 147.47
VP.185	MONTANT TTC FACTURE (HORS TRAVAUX) AU TITRE DE L ANNEE N-1, AU 31/12/N	€TTC		264 296.92

VII. ANNEXES



7.1. DETAILS DU PARC DES COMPTEURS

ANNEE_DE_FABRICATION	15	20	30	40	50	65	Total
>15ans	1						1
2011	52						52
2012	88	4					92
2013	34						34
2014	36						36
2015	62						62
2016	56	7				1	64
2017	49						49
2018	483						483
2019	74	2		1			77
2020	7	3					10
2021	22						22
2022	36	1					37
2023	28	2	1				31
2024	45						45
2025	35					1	36
Total	1108	19	1	1	1	1	1131

7.2. DETAIL RESEAU

COMPOSITION DE BRANCHEMENT	NOMBRE
00 - Inconnu	1124
Total	1124

MATERIAU	Somme de LONGCANA
PEBD	17 188,94
FONTE GRISE	8 001,03
FONTE DUCTILE	2 469,67
FONTE	789,81
PVC	622,92
INDETERMINE	198,74
PEHD	89,87
Total	29 360,98

DIAMETRE	Somme de LONGCANA
> 50 ≤ 100	14 888,66
> 100 ≤ 200	12 578,87
≤ 50	1 748,98
INDETERMINE	144,47
Total	29 360,98

PERIODE DE POSE	Somme de LONGCANA
2001-2010	13 853,99
1991-2000	5 967,58
1981-1990	3 215,82
A PARTIR DE 2021	2 812,05
2011-2020	1 643,87
1971-1980	1 551,54
INDETERMINEE	266,35
1961-1970	49,79
Total	29 360,98

7.3. ETAT DES COMPTEURS 1ère POSE ENTRE LE 01/01/2025 ET LE 31/12/2025

✓ Compteurs posés par millésimes

2011	2012	2017	2018	2021	2022	2024	Inconnu
1	2	1	3	3	16	3	2

NB – Les problèmes d’approvisionnement : report de certaines livraisons du fait des transporteurs, arrêt de la production chez certains fournisseurs, nous a obligé dans certains cas à maintenir la continuité du Service en posant des compteurs pris dans les stocks de compteurs neuf de millésimes des années antérieures.

LIB_CONTRAT	REF_LJ	LIEU_DESSERVI	EP_DATE_CREATION	ANNEE	NUMERO_COMPTEUR
BRAS [AEP]	83021.518586.1	6 QUARTIER ROULETTE	05/02/2025	2024	H24UA244376
BRAS [AEP]	83021.519697.1	21 RUE JEAN JAURES	16/04/2025	2018	C18FA574813
BRAS [AEP]	83021.519705.1	15 RESIDENCE DE LA BRASQUE	17/04/2025	2022	H22UA768350
BRAS [AEP]	83021.519707.1	701 ANCIEN CHEMIN DE BARJOLS	17/04/2025	2022	H22UA768083
BRAS [AEP]	83021.519709.1	802 QUARTIER LA BRASQUE	17/04/2025	2021	H21UA404931
BRAS [AEP]	83021.519711.1	802 QUARTIER LA BRASQUE	17/04/2025	2021	H21UA404939
BRAS [AEP]	83021.519713.1	802 QUARTIER LA BRASQUE	17/04/2025	2021	H21UA404938

BRAS [AEP]	83021.519715.1	1 RUE LOUIS PASTEUR	17/04/2025	2022	H22UA768060
BRAS [AEP]	83021.519717.1	1 RUE LOUIS PASTEUR	17/04/2025	2022	H22UA768349
BRAS [AEP]	83021.519719.1	8 RUE LOUIS PASTEUR	17/04/2025	2022	H22UA768086
BRAS [AEP]	83021.519721.1	15 RUE EMILE,COMBES	17/04/2025	INCONNU	683371
BRAS [AEP]	83021.519723.1	21 RUE JEAN JAURES	18/04/2025	INCONNU	C18FA574812
BRAS [AEP]	83021.519729.1	16 RUE DU 24 JUILLET	18/04/2025	2012	I12JA015814
BRAS [AEP]	83021.519739.1	CHEMIN DES ROUTES	13/03/2025	2024	H24UA212416
BRAS [AEP]	83021.519743.1	15 RUE HENRI FABRE	25/04/2025	2018	C18FA475666
BRAS [AEP]	83021.519751.1	CHEMIN DES SIGNOLS	29/04/2025	2018	C18FA574846
BRAS [AEP]	83021.519763.1	CHEMIN DES SIGNOLS	30/04/2025	2011	11JA096175
BRAS [AEP]	83021.519765.1	309 QUARTIER DES ROUTES	30/04/2025	2017	C17FA420366
BRAS [AEP]	83021.519767.1	ROND POINT A GAUCHE,ROUTE DE BRIGNOLS	30/04/2025	2022	H22UA768122
BRAS [AEP]	83021.519769.1	CHEMIN DU PLATEAU	02/05/2025	2022	H22UA768314
BRAS [AEP]	83021.519771.1	CHEMIN LES RAILS	02/05/2025	2012	I12JA292253
BRAS [AEP]	83021.519773.1	9 RUE JEAN JAURES	02/05/2025	2022	H22UA768081
BRAS [AEP]	83021.519779.1	RUE EMILE COMBE	02/05/2025	2022	H22UA768123
BRAS [AEP]	83021.522408.1	98 CHEMIN DES ROUTES,LOT A	10/06/2025	2022	H22UA768125
BRAS [AEP]	83021.522422.1	371 CHEMIN DES CRETES	10/06/2025	2022	H22UA768214
BRAS [AEP]	83021.522953.1	1 LOTISSEMENT LA BASTIANNE	03/09/2025	2022	H22UA768172
BRAS [AEP]	83021.523219.1	LIEU-DIT LA BASTIANNE,LA MERIDIENNE - LOT N° 2	05/09/2025	2022	H22UA768177
BRAS [AEP]	83021.523587.1	CHEMIN DES ROUTES	20/11/2025	2024	H24UA254864
BRAS [AEP]	83021.523772.1	CHEMIN DU CROS DU MARIN	20/11/2025	2022	H22UA768174

BRAS [AEP]	83021.523941.1	263 CHEMIN DES CRETES, LES JARDINS DE BASTIANNE	11/12/2025	2022	H22UA768180
BRAS [AEP]	83021.523943.1	1207 ANCIEN CHEMIN DE BARJOLS	01/12/2025	2022	H22UA768127

7.4. ETAT DES COMPTEURS RENOUEVES EN 2025

✓ Compteurs posés par millésimes

2022	2023	2024	2025
22	1	3	6

NB – Les problèmes d’approvisionnement : report de certaines livraisons du fait des transporteurs, arrêt de la production chez certains fournisseurs, nous a obligé dans certains cas à maintenir la continuité du Service en posant des compteurs pris dans les stocks de compteurs neuf de millésimes des années antérieures.

LIB_CONTRAT	REF_LJ	LIEU_DESSERVI	ANNEE_FABRIC_ANCIE N	DATE_POSE	ANNEE_CPT_POSE
BRAS [AEP]	83021.465972.1	43 LOTISSEMENT LES AIRES NEUVES	2017	31/07/2025	2022
BRAS [AEP]	83021.466005.1	1145 CHEMIN DES CRETES	2010	11/12/2025	2022
BRAS [AEP]	83021.466022.1	14 RUE EDISON	2010	15/12/2025	2025
BRAS [AEP]	83021.466037.1	18 LOTISSEMENT BEAUREGARD	2015	26/05/2025	2022
BRAS [AEP]	83021.466063.1	7 CHEMIN DES TRUYAS	2018	01/10/2025	2022
BRAS [AEP]	83021.466141.1	157 CHEMIN DE VALCROS	2018	16/01/2025	2022
BRAS [AEP]	83021.466170.1	606 F ANCIEN CHEMIN DE BARJOLS	2018	29/06/2025	2022
BRAS [AEP]	83021.466264.1	1 RUE JEAN JAURES	2010	18/12/2025	2025
BRAS [AEP]	83021.466291.1	571 QUARTIER LES ROUTES,455 QUARTIER LES ROUTES	2010	17/12/2025	2025

BRAS [AEP]	83021.466325.1	17 RUE HENRI FABRE	2010	16/12/2025	2025
BRAS [AEP]	83021.466393.1	400 CHEMIN DES CRETES	2006	18/04/2025	2022
BRAS [AEP]	83021.466402.1	9 RUE PIERRE CURIE	2018	03/06/2025	2022
BRAS [AEP]	83021.466435.2	25 RUE DU PROFESSEUR CALMETTE	2010	05/12/2025	2025
BRAS [AEP]	83021.466479.1	715 QUARTIER LES ROUTES	2012	09/04/2025	2024
BRAS [AEP]	83021.466507.1	30 RUE PAUL DOUMER	2013	30/10/2025	2023
BRAS [AEP]	83021.466532.2	CARRAIRE DE L'APREVIEL,1355 ROUTE DE BRIGNOLES	2018	19/02/2025	2022
BRAS [AEP]	83021.466665.2	33 RUE HENRI FABRE	2016	14/05/2025	2022
BRAS [AEP]	83021.466743.1	LES AIRES NEUVES,410 ROUTE DE BARJOLS	2018	14/12/2025	2022
BRAS [AEP]	83021.466744.2	LES AIRES NEUVES,412B ROUTE DE BARJOLS	2018	08/12/2025	2022
BRAS [AEP]	83021.466784.2	21 RUE JEAN JAURES	2012	14/10/2025	2024
BRAS [AEP]	83021.466812.1	305 CHEMIN CROS DE MARIN	2018	30/10/2025	2024
BRAS [AEP]	83021.466899.1	83 RUE HENRI FABRE	2010	17/12/2025	2025
BRAS [AEP]	83021.467019.1	10 RUE JULES FERRY	2016	02/01/2025	2022
BRAS [AEP]	83021.519705.1	15 RESIDENCE DE LA BRASQUE	2018	14/05/2025	2022
BRAS [AEP]	83021.519707.1	701 ANCIEN CHEMIN DE BARJOLS	2015	14/05/2025	2022
BRAS [AEP]	83021.519715.1	1 RUE LOUIS PASTEUR	2015	14/05/2025	2022
BRAS [AEP]	83021.519717.1	1 RUE LOUIS PASTEUR	2015	14/05/2025	2022
BRAS [AEP]	83021.519719.1	8 RUE LOUIS PASTEUR	2018	14/05/2025	2022
BRAS [AEP]	83021.519767.1	ROND POINT A GAUCHE,ROUTE DE BRIGNOLS	2021	18/08/2025	2022

BRAS [AEP]	83021.519769.1	CHEMIN DU PLATEAU	2014	13/05/2025	2022
BRAS [AEP]	83021.519773.1	9 RUE JEAN JAURES	2025	14/05/2025	2022

7.5. ETAT DES COMPTEURS POSES SUR BRANCHEMENTS NEUFS EN 2024

✓ Millésimes des compteurs posés

2022
2

NB – Les problèmes d’approvisionnement : report de certaines livraisons du fait des transporteurs, arrêt de la production chez certains fournisseurs, nous a obligé dans certains cas à maintenir la continuité du Service en posant des compteurs pris dans les stocks de compteurs neuf de millésimes des années antérieures.

NOM_COMMUNE	REF_LJ	LIEU_DESSERVI	DATE_POSE	NUM_CPT_POSE
BRAS	83021.466042.1	11 ROUTE DE ST MAXIMIN	09/07/2024	H22UA768438
BRAS	83021.466811.2	285 CHEMIN CROS DE MARIN	31/10/2024	H22UA768023

7.6. REPARATION DE FUITES SUR CONDUITES

Date de fin	Commune	Type d'intervention	Quantitatif	Adresse
15/04/2025	Bras	Réparation canalisation	1	chemin de baraud

7.7. REPARATION DE FUITES SUR BRANCHEMENTS

Date de fin	Commune	Type d'intervention	Quantitatif	Adresse
19/11/2025	Bras	Réparation branchement	1	rue emile combe
10/06/2025	Bras	Réparation branchement	1	chemin des cretes
14/06/2025	Bras	Réparation branchement	1	chemin des 3 pins
25/06/2025	Bras	Réparation branchement	1	lotissement st eloi
04/07/2025	Bras	Réparation branchement	1	rue des 3 pins
11/07/2025	Bras	Réparation branchement	1	lotissement st eloi
11/07/2025	Bras	Réparation branchement	1	route de barjols
18/07/2025	Bras	Réparation branchement	1	routes de barjols
25/07/2025	Bras	Réparation branchement	1	lotissement st eloi
06/08/2025	Bras	Réparation branchement	1	ancienne route de barjols
30/08/2025	Bras	Réparation branchement	1	chemin des lavandes
08/10/2025	Bras	Réparation branchement	1	chemin de pierreboux
06/11/2025	Bras	Réparation branchement	1	lotissement st eloi
06/11/2025	Bras	Réparation branchement	1	chemin de pierboux
12/11/2025	Bras	Réparation branchement	1	chemin des pins
21/11/2025	Bras	Réparation branchement	1	rue emile combe
30/12/2025	Bras	Réparation branchement	1	rue du 24 fevrier

7.8. CREATIONS DE BRANCHEMENTS

Date de fin	Commune	Type d'intervention	Quantitatif	Adresse
24/01/2025	Bras	Branchement neuf AEP	1	rue emile combe
10/03/2025	Bras	Branchement neuf AEP	1	chemin des routes
20/03/2025	Bras	Branchement neuf AEP	4	4 PI rue des signols
25/04/2025	Bras	Branchement neuf AEP	1	rue emile combe
10/06/2025	Bras	Branchement neuf AEP	1	chemin des routes
18/11/2025	Bras	Branchement neuf AEP	1	chemin des routes
01/12/2025	Bras	Branchement neuf AEP	1	1207 ancien chemin de Barjols

7.9. RENOUELEMENT DE BRANCHEMENTS

Date de fin	Commune	Type d'intervention	Quantitatif	Adresse
11/08/2025	Bras	Renouvellement de branchement	1	6 ancien chemin de Barjols
29/09/2025	Bras	Renouvellement de branchement	1	18 lotissement beauregard