



STEINBACH Bulletin Municipal 2017

MEDIACO



03 89 75 45 80
WWW.MEDIACO.FR



MAINTENANCE ET LOGISTIQUE INDUSTRIELLE
TRANSFERT INDUSTRIEL | TRAVAUX NEUFS | LEVAGE

LOCATION DE GRUES MOBILES, NACELLES GRANDE HAUTEUR
ET CAMIONS-BRAS

CRÉDITS

BULLETIN MUNICIPAL réalisé par la Commission Communication

avec le concours de Marc Roger
et des enseignants des écoles et du Pé-
riscolaire.

CREDITS PHOTOS

Christine Agnel, Georges Cantarutti,
Francis Curir, Jacky Derrenderinger,
Martine Espla-Kimmich, Charles Fayolle,
Catherine Gasparina, Rémy Gasse,
Patrick Guillaume, Benoît Gutschenritter,
Norbert Hecht, Chantal et Gérard Koenig,
Ingrid Koos, Sylvie Reiff, Sylvain Rémy,
Claudine, Gilles et Marc Roger, Fabienne
Schaffner, Maurice Schwebel, Katrin
Schweitzer, Studio Philippe (Mulhouse)

COUVERTURE

Photo de Georges Cantarutti

MISE EN PAGES Christine Agnel
Alexandra Gully

PAGES WEB

www.steinbach-alsace.fr
www.steinbach68.org
www.cc-thann-cernay.fr

*Imprimé sur papier recyclé
par Publi-H.*

Dépôt légal n°...

SOMMAIRE

PAGES	3 - 4	LE MOT DU MAIRE
PAGE	5	LES FINANCES COMMUNALES EN 2016
PAGES	6 - 7	PERSONNEL COMMUNAL : DÉPARTS ET ARRIVÉES...
PAGE	8	PRINCIPALES DÉCISIONS DU CONSEIL MUNICIPAL EN 2016
PAGES	9 - 12	BIEN VIVRE À STEINBACH
PAGE	13	3 PANNEAUX HISTORIQUES À DÉCOUVRIR
PAGES	14 - 15	L'ÉCOLE MATERNELLE
PAGES	16 - 18	L'ÉCOLE ÉLÉMENTAIRE
PAGE	19	LA RÉCRÉE DES COUCOUS
PAGES	22 - 27	L'ANNÉE 2016 EN IMAGES
PAGES	28 - 31	PROMENONS NOUS... DANS LE CIMETIÈRE !
PAGES	32 - 33	NOS JOIES ET NOS PEINES
PAGE	34	RENSEIGNEMENTS PRATIQUES

Le Bulletin Municipal est conçu à votre intention.

Votre avis nous intéresse !

***Y a-t-il des thèmes ou rubriques particuliers
que vous souhaiteriez voir abordés
dans les futurs Bulletins Municipaux ?***

***Merci de contacter la Mairie pour faire part
de vos suggestions.***

LE MOT DU MAIRE

Chères Steinbachoises, chers Steinbachois,



Comme vous le voyez, la Commission Communication a choisi comme photo de couverture de notre Bulletin Municipal 2017 la photo de la Journée Citoyenne qui s'est déroulée le 4 juin dernier.

Cette deuxième Journée Citoyenne a été un grand succès puisque plus de 150 de nos concitoyens se sont portés volontaires pour y participer et partager la vingtaine de chantiers qui étaient prévus.

J'adresse un très grand merci à tous pour cette participation et vous invite à noter d'ores et déjà la date de la prochaine Journée Citoyenne qui aura lieu le 20 mai 2017 ; toutes les suggestions de chantiers sont les bienvenues !

En matière de travaux, en 2016, nous avons tout d'abord fait porter l'effort sur le bâtiment École Maternelle qui avait besoin d'une certaine réhabilitation et d'une mise aux normes. Toutes les portes et fenêtres ont été changées, les toilettes rénovées, et un plan incliné pourra permettre l'accès à l'école en fauteuil roulant si besoin. Ainsi nos chères têtes blondes et leurs enseignantes bénéficient de conditions de travail améliorées et nous respectons les prescriptions que nous impose la loi en matière d'amélioration de l'accessibilité aux bâtiments publics.

Du côté du Silberthal, nous avons (« enfin » diront certains) fait reprendre la partie du chemin d'accès à la clairière qui en avait fort besoin dans sa partie haute.

Grâce à l'aide financière de la Communauté de Communes et des communes de Cernay et d'Uffholtz, nous avons pu faire réaliser ces travaux qui, je l'espère, permettront de disposer d'un chemin correct pendant de longues années.

Enfin le grand chantier que vous avez tous probablement vu, Rue des Vignes et sur la route de Vieux Thann, consiste en des aménagements hydrauliques. Ces travaux sont destinés à protéger les habitations en cas de gros orages. Nous en avons vécu plusieurs ces dernières années. C'est une coopération entre le Département, la Communauté de Communes et la Commune qui ont permis de réaliser non seulement le bassin de rétention visible depuis la route, mais également la pose d'équipements (dessableur, conduites sous voirie) correctement dimensionnés pour pouvoir recueillir sans risque de gros volumes d'eau. La rue dispose en outre maintenant d'une voirie et d'un éclairage tout neufs.

En 2017, un autre grand chantier devrait lui aussi démarrer (« enfin » diront d'autres). Il s'agit de la réfection des Rues Cote 425 et des Oiseaux. Ici c'est un budget très important de l'ordre de 800 000 € qu'il sera nécessaire de mobiliser pour réaliser des réseaux d'eau séparatifs, enfouir les réseaux secs et réaliser la voirie. Une réunion organisée pour les riverains concernés a permis de présenter et d'expliquer le projet.

2017 verra également la fin de la procédure de révision de notre Plan Local d'Urbanisme. De nombreuses réunions ont été nécessaires pour faire avancer la réflexion, et les principaux documents ont été préparés. Une nouvelle réunion publique sera organisée pour expliquer les objectifs et les contraintes de ce PLU qui devrait devenir « exécutable » fin 2017.

Signalons enfin la naissance du site internet « officiel » de la commune : www.steinbach-alsace.fr. En plus du très beau site parfaitement bien renseigné, tenu depuis de nombreuses années par M. l'Abbé FREUDENREICH, tout un chacun peut retrouver, dans ce nouveau site, toutes les informations relatives à la Commune, mais aussi aux associations, ainsi que les différents évènements qui ont lieu dans le village. De plus, chacun peut, par ce biais, écrire à la mairie ou aux élus pour faire part d'une idée, d'un avis ou d'une suggestion, voire même d'une réclamation ! Il existe également une newsletter, publiée régulièrement, à laquelle chacun peut s'inscrire.

Comme chaque année, ce bulletin vous rappelle en images les actions menées par les différentes commissions tout au long de l'année ainsi que les manifestations organisées par les associations du village. Je tiens à remercier ici toutes les personnes qui s'engagent, avec la municipalité ou au sein des associations, et qui œuvrent pour maintenir et développer des liens qui, dans notre monde bousculé, chahuté, à l'équilibre menacé, sont non seulement utiles mais absolument nécessaires, afin de participer, à notre échelle, à la création de havres de paix et de stabilité durables.

A l'aube de cette nouvelle année, je formule pour vous tous des vœux de santé, de prospérité et de bonheur. Je souhaite que 2017 vous permette, à vous et ceux qui vous sont chers, de trouver les satisfactions personnelles que vous en espérez, et qu'elle nous permette à tous de poursuivre, côte à côte, la construction de ce « bien vivre ensemble » qui est au cœur de notre action.

Marc ROGER



www.steinbach-alsace.fr



Une newsletter diffusée régulièrement propose les dernières informations importantes de la commune. Pour la recevoir, il suffit de s'inscrire sur le site.

LES FINANCES COMMUNALES EN 2016

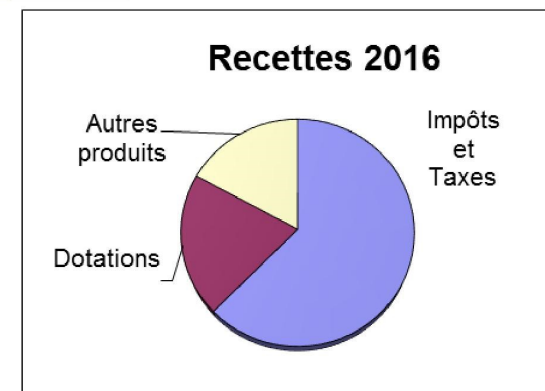
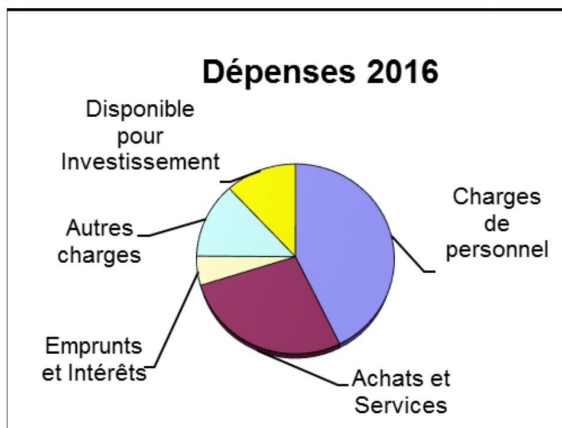
Depuis quelques années, les finances communales sont quelque peu malmenées. Qu'il s'agisse des baisses de dotations de l'Etat ou des mesures pour participer à l'effort de redressement des finances publiques (comme le Fonds de Péréquation des Ressources Intercommunales et Communales, le FPIC), beaucoup d'incertitude pèse sur nos ressources financières. Et comme notre commune ne possède pratiquement plus d'entreprises, les seules rentrées fiscales sont constituées des taxes domestiques (taxe foncière et taxe d'habitation).

La baisse des dotations de l'Etat, décidée fin 2014 et appliquée progressivement depuis 2015, devait se voir appliquée progressivement jusqu' en 2017. Afin de pallier cette baisse de ressources, la Communauté de Communes de Thann-Cernay a décidé en 2015 de mettre en place un pacte fiscal et financier entre les communes. Ce pacte a consisté à relever la fiscalité intercommunale, à parité entre les habitants et les entreprises, et à redistribuer aux communes la plus grande part de ce prélèvement. Cette façon de procéder a permis d'une part aux petites communes de subir sans trop de problèmes cette baisse de dotations, mais également à la CCTC d'améliorer ses ratios financiers dans le but de réduire les baisses annoncées par l'Etat.

Dépenses de Fonctionnement *		Recettes de Fonctionnement *	
	2016		2016
Charges de personnel	428 762 €	Impôts et Taxes	570 716 €
Achats et Services	249 508 €	Dotations	168 918 €
Emprunts et Intérêts	44 247 €	Autres produits	188 027 €
Autres charges	102 736 €		
Capacité d'autofinancement	102 408 €		
TOTAL	927 661 €	TOTAL	927 661 €

* sous réserve de validation par le Conseil Municipal

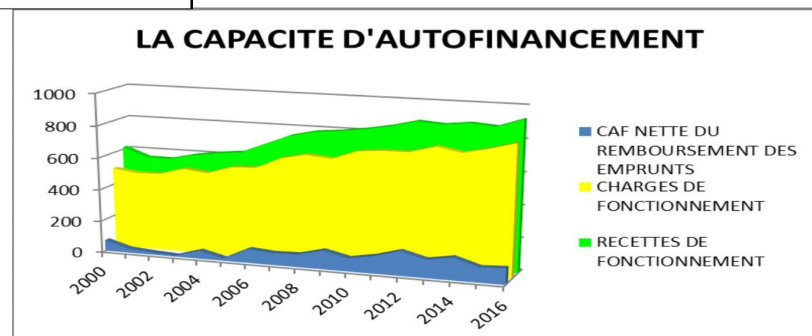
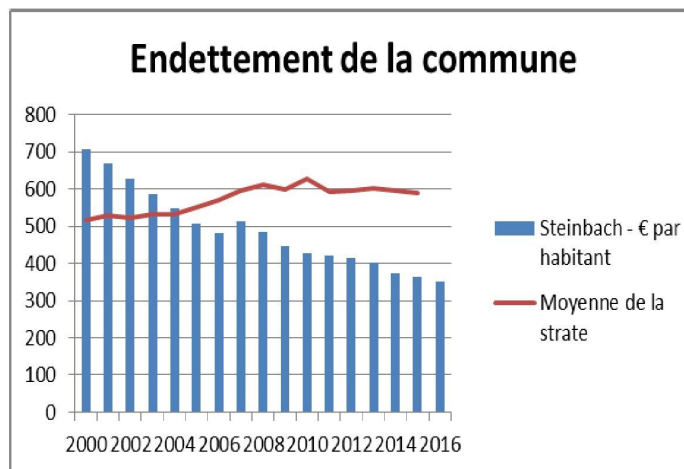
Budget de Fonctionnement : la marge de manœuvre sur les dépenses de fonctionnement est quasi nulle. Toutes les sources d'économies ont été exploitées, et les dépenses réalisées sont les dépenses obligatoires pour le fonctionnement correct de la commune.



Endettement

Notre souci depuis plus de 10 ans a été de poursuivre la réduction de l'endettement pour ne pas hypothéquer l'avenir de la commune.

Les travaux de mise aux normes de la Mairie et la réalisation du Parking ont été réalisés sur fonds propres, sans recours à l'emprunt. Ainsi nos capacités d'endettement ont été reconstituées pour faire face aux futurs investissements.



La capacité d'autofinancement

C'est la différence entre les recettes et les dépenses (ou charges) de fonctionnement, c'est-à-dire la somme que la commune peut consacrer aux investissements.

Celle-ci peut être augmentée ponctuellement par les emprunts, mais bien évidemment dans une certaine mesure seulement.

PERSONNEL COMMUNAL...

Des changements importants ont eu lieu en 2016 au niveau du personnel communal, avec le départ de figures bien connues des Steinbachois et l'arrivée de leur remplaçant(e) à qui nous souhaitons la bienvenue !

Secrétaire de Mairie



Geneviève LESCOUFF occupait ce poste à Steinbach depuis le 1^{er} avril 1994. Pendant 22 ans, elle a, avec efficacité, discrétion et toujours le sourire, accompagné 3 maires : Alain Blosenhauer, Pierre Hanss et Marc Roger. Avant de rejoindre notre village, elle avait travaillé pendant 17 ans à la Mairie d' Ungersheim auprès de 2 maires. Dynamique et sportive, Geneviève compte partager sa retraite entre sa Vendée natale et l'Alsace et aspire à se rendre utile à la collectivité à travers du bénévolat.

Laura DI LENARDO lui succède à ce poste, coeur du Service Public, dont les missions se multiplient et deviennent de plus en plus complexes. Elle connaissait Steinbach et ses élus, qu'elle avait eu l'occasion de côtoyer pendant les neuf années passées à la CCTC, d'abord au service Déchets puis au service Environnement. Pendant plusieurs semaines elle a pu, en compagnie de Geneviève, se familiariser avec les dossiers de la commune. Un nouveau sourire à rencontrer !



Agent de propreté et d'hygiène



Irène MEYER a connu quatre maires de Steinbach puisqu'elle a pris ce poste en 1987, pendant le mandat de Lucien Muller. Au bout de presque 30 années de « bon ménage » avec la mairie et l'école élémentaire du village, l'heure de la retraite est arrivée. Une retraite consacrée à la lecture, aux balades en compagnie d'Isis (le cavalier King-Charles de la famille) et aux plantes qu'Irène-aux-doigts-verts aime et sait si bien soigner. Celles de la Mairie s'en souviennent encore !

Antoinette LAMIRI a repris le poste d'Irène en mai 2016. Après avoir exercé plusieurs métiers (couture, pressing, assistante maternelle à domicile et bénévole en crèche) en France et à l'étranger, elle a suivi une formation d'agent de propreté et d'hygiène et accepté le CDD proposé à Steinbach. Elle apprécie de se sentir utile et la sympathique ambiance qui règne entre les agents communaux du village.



DÉPARTS ET ARRIVÉES EN 2016

Agent Territorial Spécialisé des Ecoles Maternelles (ATSEM)

Christine SCHMITT a occupé ce poste à l'école maternelle de Steinbach pendant 3 ans et demi. Dévouée et toujours très impliquée dans les projets de l'école, « Madame Nounours » a pris sa retraite le 1^{er} juillet 2016. Désormais, ses petits élèves (elle en compte plus de 300 !) seront en peluche dans les décors de classes que Christine se plaît à créer et exposer.



Emilie RECEVEUR a été recrutée comme aide-maternelle à la rentrée scolaire 2016, après un stage de 3 mois dans cette même école.

Motivée, efficace et souriante, elle est très appréciée des enfants comme de l'équipe éducative.

Emilie prépare actuellement le concours d'ATSEM et espère ensuite obtenir un poste définitif à l'école maternelle de Steinbach, village où elle réside depuis plus d'un an.



Agent des Services Techniques

Arnaud JOSSE a commencé à travailler comme agent des services techniques de Steinbach en avril 2009. L'équipe qu'il formait avec Maurice Schwebel, arrivé pratiquement en même temps que lui, était épisodiquement renforcée par un troisième ouvrier. Arnaud souligne avoir beaucoup appris pendant ces 7 années et aimé son travail d'ouvrier communal, aux tâches très diversifiées. Fin 2016, il a décidé de se réorienter vers la logistique pour sites Internet.



Marc LE FLO DE KERLEAU est Steinbachois de souche et très impliqué dans la vie de son village. Sapeur-Pompier volontaire, responsable actuel de la formation des JSP au CPI de Steinbach, on connaît et on apprécie son sérieux, sa rigueur et son énergie. Marc a choisi de quitter l'entreprise HUG pour laquelle il a travaillé pendant 20 ans pour occuper le poste titulaire d'Agent des Services Techniques devenu vacant avec le départ d'Arnaud.

Eduard SHPATA est très heureux de se retrouver au sein de l'équipe technique de Steinbach et de travailler avec des collègues qu'il apprécie. Après avoir quitté l'Albanie, il y a 10 ans, il a exercé de nombreux métiers, les plus divers, avant d'être recruté comme ouvrier communal intérimaire pendant 3 mois en 2016. Il considère son CDD actuel comme une chance d'encore mieux s'intégrer dans son pays d'adoption.

PRINCIPALES DÉCISIONS du CM en 2016

14 mars 2016

◆ Approbation des comptes administratifs de l'exercice 2015

Fonctionnement : Dépenses = 798 087,34 € - Recettes = 904 280,37 €

Investissement : Dépenses = 303 412,33 € - Recettes = 763 055,50 €

Restes à réaliser de l'année 2015 en investissement :

En dépenses : 124 590,00 € - En recettes : 62 900,00 €

Affectation du résultat

Le Conseil Municipal, constatant que le compte administratif 2015 a fait apparaître un excédent de fonctionnement de 286 852,93 €, a décidé d'affecter le résultat de fonctionnement comme suit :

Affectation en réserves en investissement 2 274,44 €

Report en fonctionnement 284 578,49 €

Fixation des taux d'imposition 2016

Le Conseil a décidé de ne pas augmenter les taux de la Commune pour l'année 2016 et de maintenir les taux d'imposition des 3 taxes directes locales de la manière suivante :

Taxe d'habitation 10,03 %

Taxe foncière sur les propriétés bâties 11,86 %

Taxe foncière sur les propriétés non bâties 90,20 %

Budget primitif 2016

Le Conseil a adopté le budget primitif de l'exercice 2016, équilibré en dépenses et recettes à 1 158 427,00 € en fonctionnement et 622 657,00 € en investissement.

- ◆ Travaux de réhabilitation à l'école maternelle pour 58 657,09 €.
- ◆ Participation financière de la Commune pour la mise en œuvre d'un réseau de très haut débit.
- ◆ Adhésion de la Communauté de Communes de la Vallée de Villé au Syndicat Départemental d'Electricité et de Gaz du Haut-Rhin.

9 juin 2016

- ◆ Révision du PLU. Débat sur le Projet d'Aménagement et de Développement Durable (PADD).
- ◆ Taxe d'aménagement pour les abris de jardins : vote de l'exonération de la part communale.
- ◆ Pécuniaire : augmentation de 2 % pour l'année 2016/2017 à l'exception des goûters.

20 septembre 2016

Approbation du Plan Communal de Sauvegarde qui définit l'organisation prévue par la commune pour assurer l'alerte, l'information, la protection et le soutien de la population en cas d'évènements sur la commune.

29 novembre 2016

- ◆ Approbation de l'attribution d'un nom à l'école élémentaire qui devient « Ecole du Silberthal » et de la pose du blason avec la devise républicaine et les drapeaux français et européen sur les murs de l'école.
- ◆ Approbation du transfert de la compétence Culture à la Communauté de Communes de Thann-Cernay.
- ◆ Approbation du schéma de mutualisation de la Communauté de Communes de Thann-Cernay, notamment en ce qui concerne l'informatique, la bureautique, les marchés publics, les archives, la maîtrise d'œuvre.
- ◆ Approbation des statuts de la future ADAUHR (Agence Départementale d'Aménagement et d'Urbanisme du Haut-Rhin) – ADT et adhésion.
- ◆ Convention relative au raccordement de la sirène communale au Système d'Alerte et d'Information des Populations (SAIP).
- ◆ Convention de déneigement avec la commune de Cernay : suite à l'abandon du traitement hivernal par le Département, la RD 35 bis ne sera plus déneigée. Réactualisation de la convention de déneigement avec la commune de Cernay.
- ◆ Les NAP (Nouvelles Activités Péri-éducatives) : proposition de revoir ce point à la prochaine rentrée afin de décider si ces activités resteront en l'état ou s'il est plus approprié de mettre en place un service périscolaire.

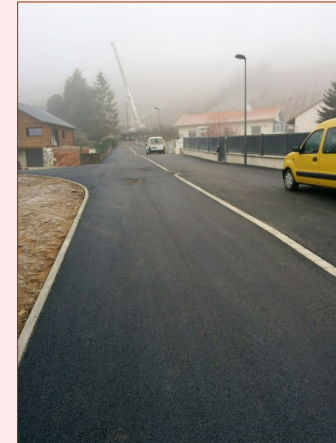
BIEN VIVRE À S...T...E...I...N...B...A...C...H... !

S... comme Services



La cabine téléphonique de la mairie, désaffectée, a été transformée en CabinaLivres, inaugurée le 24 août.

T... comme Travaux



E... comme Expositions



En 2016, les murs de la Mairie ont été agrémentés par les aquarelles de deux artistes locales, Dominique Brand (g.) et Jeannine Rolland (dr.).



Réfection de la partie haute du chemin du Silberthal
Réfection de la rue des Vignes et creusement d'un bassin d'orages, route de Thann
Travaux à l'école maternelle, été 2015 : toutes les fenêtres ont été changées
Interventions du Club Vosgien (chapelle Ste Thérèse et cascade de l'Erzenbach)

*Un enrochement du ruisseau a été réalisé rue du Vieil-Armand.
Deux nouvelles cases de columbarium ont été posées.*

I... comme Initiative



Le 5 octobre, beau succès pour l'opération « Limitons la voiture », avec mise en place de Pédibus et Vélobus et des écoliers conquis !

N... comme Nature



Trois jardins familiaux dans le jardin du presbytère :
le 23 mars, signature d'une convention entre la Commune, le Conseil de Fabrique et trois jardinières ravies.



Le Verger pédagogique, situé dans l'ancienne sapinière, a été inauguré le 28 juin.
Les ouvriers communaux ainsi que les enfants et enseignantes de l'École Maternelle ont participé à l'opération.

B... comme Balayeuse



La nouvelle balayeuse - désherbeuse (modèle Bema Kommunal 600) se révèle également très efficace pour le déneigement en cas de couches superficielles de neige.

A... comme Apéro Littéraire

Les passionnés de lecture et de livres se retrouvent avec toujours le même plaisir et la même impatience le 2^e samedi du mois, à 10h30, au Silberthal.



C... comme Citoyenneté

Le 4 juin, malgré la pluie, affluence record de plus de 150 personnes pour la 2^e édition de la Journée Citoyenne !
Parmi la vingtaine d'ateliers proposés,



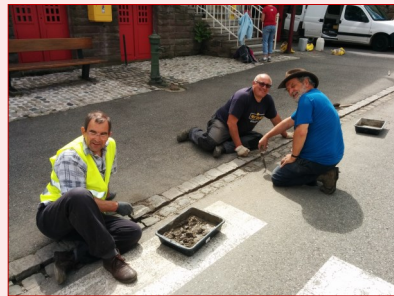
Création de table - banc dans la forêt



Dégagement d'un blockhaus



Désherbage du cimetière



Désherbage des caniveaux



Ménage de l'église



Nettoyage du plateau sportif



Peinture d'un circuit « sécurité » dans la cour de l'école maternelle



Peinture des poteaux du préau de l'école



Peinture des volets de la mairie



Plantation d'arbustes dans les nouveaux pots PAPI



Dallage près du CPI



Pose de bois d'eau en forêt



Promenade pour les petits



L'équipe des cuisinières applaudie par des convives heureux !



C... comme Convivialité



En mai, c'est la Fête des Voisins !
10^e édition, rodée et toujours aussi joyeuse, dans le quartier Ottendorf-Tippelbach ;
2^e édition, fort joviale, rue du Vieil-Armand ;
1^{ère} édition pour une soixantaine de riverains, ravis, de la rue de Cernay.

12

Quel sera le 4^e quartier en 2017 ?!

H... comme Haut-Rhin Propre



Belle participation d'écoliers (et des sapeurs-pompiers, comme d'habitude !) pour l'opération Haut-Rhin Propre, le 2 avril.



Et, comme chaque année, la chevrette blanche de Steinbach, ici avec l'un de ses petits, dans son décor favori ! (fin août 2016)

3 PANNEAUX HISTORIQUES À DÉCOUVRIR

Au cours de l'année 2016, la Commission Patrimoine de Steinbach a inauguré trois panneaux explicatifs :



Cote 425

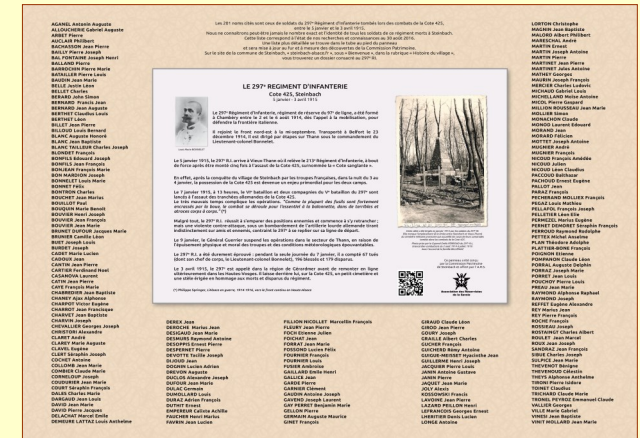
Le panneau installé en 2008 par la Communauté de Communes de Cernay et Environs d'alors, près de la stèle de la Cote 425, était devenu pratiquement illisible. Rassemblant de nouveaux documents découverts lors de la rédaction de l'ouvrage « Steinbach 1914-1918, un petit village d'Alsace dans la Grande Guerre », la Commission Patrimoine a conçu un nouveau panneau.

A partir des photos, dessins, cartes postales et témoignages, Gilles Roger a réalisé une présentation à la fois sobre et émouvante de l'histoire de la Cote 425, surnommée la « Côte Sanglante » en raison de la violence des combats qui s'y déroulèrent. Le panneau, financé par la Communauté de Communes de Thann-Cernay, a été inauguré le 28 mai 2016.

La stèle du 297^e RI

Pendant les trois premiers mois de l'année 1915, le 297^e Régiment d'Infanterie lutta vaillamment et subit de très lourdes pertes sur la Cote 425. La Commission Patrimoine avait à cœur de restaurer la stèle de l'ancien cimetière du régiment et d'évoquer l'histoire steinbachoise de ce régiment savoyard.

La stèle a été restaurée par la Commission Patrimoine (élargie à un élu de Vieux-Thann), grâce au soutien financier du Souvenir Français de Thann, qui veille désormais sur ce monument, et d'un généreux entrepreneur. Le panneau, qui rend hommage aux nombreux morts du régiment, a été financé par l'Association des Réservistes de Savoie. La stèle restaurée et le panneau ont été inaugurés le 1^{er} octobre 2016 au cours d'une émouvante cérémonie à laquelle assistèrent des descendants de poilus du 297^e RI.



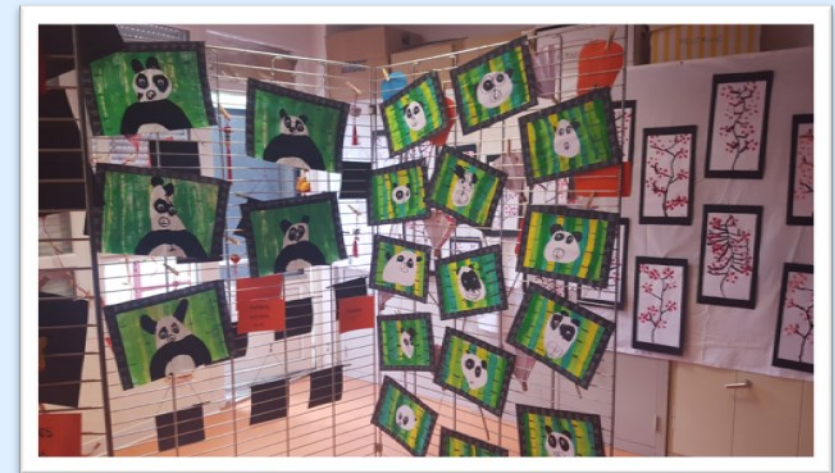
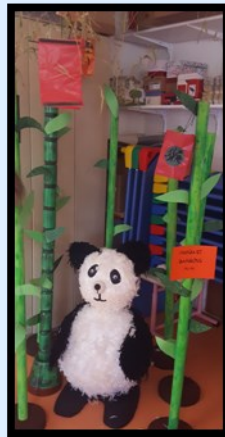
L'Ermitage Sainte Marie-Madeleine

Depuis une dizaine d'années, des membres de la Commission Patrimoine et de la SHACE (Société d'Histoire et d'Archéologie de Cernay et Environs) s'efforcent de « découvrir » (dans les deux sens du terme) cet ermitage situé dans le vallon du Bruderthal et dont l'origine remonte à plusieurs siècles. Le panneau, conçu par la Commission Patrimoine et financé par le Lions Club Thann-Cernay, a été inauguré le 23 juillet 2016.

A l'école maternelle !

2016 a été chargée ! Nos élèves se sont armés toute l'année de leurs sourires et de leurs talents pour participer à de multiples activités festives ou créatives, tout en apprenant à devenir grands !

L'année était asiatique : celle du Singe ! Le 24 juin, les enfants ont présenté leurs multiples découvertes culturelles lors d'une grande exposition à laquelle étaient conviés tous leurs parents ! En 2016/2017, nous changeons de continent pour explorer les Amériques et les Pôles !



Comme chaque année, nous avons clos l'année 2016 par la désormais traditionnelle visite de Saint-Nicolas !
Une matinée festive lors de laquelle nous avons accueilli notre hôte avec chants et comptines, récompensés par de délicieuses friandises !



De haut en bas, en lignes :

Kenzo, Thibaut, Diane, Kelyan, Hugo K, Lily, Mayleen, Nolan, Julie, Lison, Sami, Fabian, Adèle, Eglantine, Robin, Joshua, Romane, Emilie, Line, Jessy, Elise, Léa, Anna, Tom, Elsa, Augustin, Maëlle, Enès, Aliyah, Gabriel, Capucine, Emma, Hugo B, Mathis, Dolan, Yann, César, Jordan, Charlotte, Mélinda, et Joy !

L'ÉCOLE ÉLÉMENTAIRE



Monsieur Olivier Rogeon, directeur de l'école, et sa classe de CP - CE1

Enseigner aujourd'hui ne ressemble plus en rien à ce que c'était il y a de cela 25 ans !

Les programmes ont changé bien des fois, les moyens techniques ont évolué (ordinateur portable, vidéo projecteur, tableau interactif), les élèves sont différents par leurs centres d'intérêts, leur dynamique générale, leur capacité de concentration.

Alors, il a fallu réfléchir, nous concerter et nous adapter pour que notre école soit en adéquation avec les attentes institutionnelles, nos désirs d'ouverture au monde, de partage du vivre ensemble.

Nous nous sommes mis à l'ouvrage et avons tissé au fil des années des liens et des partenariats qui nous laissent à penser qu'il fait bon apprendre et enseigner à Steinbach.

Un grand merci donc :

- A la Commune pour son soutien financier et matériel.
- A l'espace Grün pour leurs spectacles variés.
- A la Médiathèque pour nos rencontres d'auteurs et d'illustrateurs.

- A la Fête de l'Eau pour nous avoir associés à leurs projets artistiques contemporains.
- Au CPIE pour leurs interventions pertinentes sur la nature, le développement durable, les énergies.
- A la Ligue de l'Enseignement pour la découverte des chemins de la mémoire au Hartmanswillerkopf.
- Au Festival RAMDAM pour le goût de la lecture plaisir.
- Aux pompiers pour leur sensibilisation aux règles de sécurité.
- A la boulangerie du village pour ses coups de pouce lors de la semaine du goût et lors des fêtes.

Ainsi que nos tout nouveaux partenaires qui sont le Musée d'Histoire de Cernay et la Fondation Schneider.

Enfin, n'oublions pas les parents, partenaires de tous les jours, accompagnateurs, encadrants piscine, coups de pouce matériels et j'en passe, sans lesquels les enfants n'auraient pas le loisir de sortir autant des sentiers classiques de l'école pour aiguïser leur curiosité au monde qui nous entoure.



Madame Annick Menny et sa classe de CE1 - CE2

Nouvelle année scolaire et nombreux projets

Ensuite, novembre pour les gourmands.

Merci aux parents.

Grâce à eux, buffet à volonté,

Semaine du goût sucré-salé,

Petit déjeuner au Foyer,

Soupe de Cathy et goûter fruité.

Décembre, voici venu l'hiver.

Découverte de la Fondation Schneider

Et des œuvres d'art contemporain à Wattwiller.

Petit détour chez la bibliothécaire,

Sur la scène du crime, pour une enquête policière.

En janvier, nouvelle année

Bons voeux et bonne santé !

Des lettres et des courriers

Adressés aux écoliers

Par les militaires éloignés.

En septembre, c'est la rentrée !
Bien habillés et bien équipés
Excités mais aussi intimidés.
C'est l'arrivée de Clara et Flavie
Deux nouvelles amies.

Puis, c'est le sport en octobre.
On s'échauffe, on transpire.
On se prépare à courir
Pour se retrouver tous ensemble
Sur le plateau de la Loh.

A la médiathèque, documentaire sur la Laponie.

Découverte de la vie des Saami

Rencontre avec l'auteur

Du « Petit renne qui a peur de tout »

Ethnologue aussi, Karen Schickel

A partagé sa passion du Grand Nord.

Des animations autour des énergies

Des expériences avec le CPIE

Un spectacle à l'Espace Grün

« Place Klezmer »

Et encore plein de projets à venir...



Madame Laurence Weiss et sa classe de CM1 - CM2

Une recette pour l'année scolaire idéale

Pour passer une bonne année de CM, il faut :

Une livraison de 26 élèves avec recharge intégrée
Beaucoup de beaux projets
Lire 16 romans pour participer au défi lecture de RAMDAM
Du travail personnel pour ne pas s'ennuyer
Des voisins pour bavarder
Beaucoup de leçons pour bien travailler
Des fractions pour partager de bons moments
Toujours garder le sourire aux lèvres
Une maîtresse pour nous supporter
Plusieurs récréations pour aérer les neurones
Des toilettes comme excuse pour se promener
Aider ceux qui en ont besoin
Bien écrire les pénibles textes de la maîtresse
Beaucoup de calcul rapide

Connaître les règles pour un marathon de l'orthographe
Des stylos à démonter
Un fou rire pour les dictées
Un ordinateur qui ne marche pas souvent
Une visite du Grand Nord grâce à Karen
Visiter les Insolites du Musée de Cernay
Résoudre une enquête policière à la Médiathèque
Connaître les énergies avec Aurélien l'animateur du CPIE, pour les économiser
Voir la vie en vert dans nos cahiers
Trouver une logique pour résoudre les problèmes du challenge mathématique
Du dynamisme pour une participation active
Etre très gentil avec le maître et les maîtresses
Une vague de bonne humeur pour ravir la maîtresse
Un nom pour l'école et une devise à installer
Plus de difficultés pour mieux évoluer
Et la cerise sur le gâteau, une bonne dose de volonté pour finir l'année en beauté.



La Récréé des Coucous

Tout au long de l'année, "La Récréé des Coucous" accueille plus de 75 enfants de 3 à 12 ans dans sa structure. Nous fonctionnons tous les lundis, mardis, jeudis et vendredis midi et soirs jusqu'à 18h30 pendant les périodes scolaires. Nous nous efforçons d'enseigner la solidarité, le partage, la générosité, l'écoute, l'entraide... N'oublions pas que, pour les enfants, "La Récréé des Coucous" est avant tout un lieu d'amusement et de divertissement !

Cette année 2016-2017, nous avons mis en place un partenariat avec l'Institut Saint-André. Nous les accueillerons trois fois dans le but d'une intégration sociale entre les personnes porteuses de handicap et les enfants du périscolaire. Ces après-midi récréatives se feront autour d'un goûter et de jeux axés sur "les fruits et les légumes", fil rouge de ce partenariat.

Une première rencontre a eu lieu le 13 octobre et les deux prochaines sont programmées pour le 2 février et le 8 juin !



Bon appétit et bons jeux!

ingrid



Ets. BR BOIS
06 06 76 80 80

- Bois de chauffage,
Livraison à domicile, toutes tailles.
- Abattage et Démontage d'arbres
- Broyage / débroussaillage
- Travaux forestiers
- Entretien de jardin et Espace vert
- Devis Gratuit



Baptiste ROTH
baptisteroth.brbois@sfr.fr

**-FB FICHTER
BUREAUTIQUE**

DISTRIBUTEUR AGREE
SYSTEMES D'IMPRESSION

SHARP

Papeterie - Mobilier de Bureau & Collectivité - S.A.V

18 Rue Poincaré BP 60172 68702 CERNAY CEDEX

☎ 03 89 39 86 60 ☎ 03 89 39 71 42

Email : info@fichter.fr

www.fichterbureautique.fr



[https://www.facebook.com/
FichterBureautiqueMagasin](https://www.facebook.com/FichterBureautiqueMagasin)

PLS

RICHWILLER 2 rue des Artisans - Z.I. - 68120 RICHWILLER

Site : plsrichwiller.fr

L'UNIVERS DU FRAIS

Plus de 40 ans de présence
chaque semaine
dans nos villes et villages d'Alsace.



FRUITS ET LÉGUMES - FROMAGES - PRODUITS LAITIERS
CHARCUTERIE - TRAITEUR

DEMANDEZ NOTRE PASSAGE AU 06 32 75 08 59

cuisinier - traiteur

KUTTLER

47 rue Creuse

68470 RANSPACH

Tél : 03-89-82-18-84

Fax : 03-68-47-73-83

www.traiteur-kuttler.fr

Vendredi matin, 7h30 :
devant la boulangerie.
De 7h30 à 8h15 :
tourné dans le village

SOPEMOD

Entreprise générale de peinture

68520 BURNHAUPT-LE-HAUT 03 89 83 11 12

décore

protège

réno

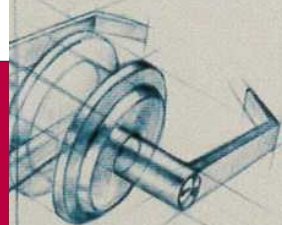
vosre façade & vosre intérieur



VOTRE PARTENAIRE FIOUL



03 89 39 73 43



Tél. 06.80.07.98.18
Tél. 06.52.70.47.85
Fax 03.89.38.01.04
ps.services.depannage@gmail.com

Stoecklin Pascal

PS Services

Dépannage Serrurerie, Ouverture de porte

Dépannage Plomberie et Débouchage

1 rue de la Côte 425

68700 STEINBACH

COLOMBA

Installateur conseil, à vosre service depuis 1960

21A, Fbg de Colmar - 68700 CERNAY

Tél. 03 89 75 42 47

Site internet : www.colomba-elec.com

E-mail : electricite.colomba@wanadoo.fr

AMBULANCES. du TAXIS

**VIEIL
ARMAND**

agrée

33a, faubourg de Colmar

68700 CERNAY

03 89 75 42 18

L'ANNÉE 2016 EN IMAGES



9 janvier

Lors de la traditionnelle cérémonie des vœux, à laquelle étaient invités les nouveaux arrivants, plusieurs citoyens ont été mis à l'honneur : Lionel Koenig (nouveau chef de corps desestis Pour son invapeurs-Pompiers), Mathilde Kappler, brillante cavalière, et Annick Schroeter, championne de marche et de tir (médailles de bronze Jeunesse et Sports), Jean-Marie Hoffner, pour son investissement dans le domaine du ski (médaille d'argent Jeunesse et Sports) ainsi qu'Olivier Werly (absent sur la photo), nouveau directeur de l'Harmonie du Silberthal.



17 janvier 11^e Crémation des Sapins : les dames de la Commission Animation mettent le feu au bûcher.

Janvier : 6^e édition de la « Semaine sans Télé » organisée par l'Association du Foyer



25 : Loisirs créatifs



26 : Jeux de Société



27 : Théâtre d'ombre et marionnettes avec Léon le jardinier



28 : Conférence sur les mines de Steinbach par B. Bohly et B. Mary



29 : plantureuse auberge espagnole pour clôturer une semaine fort animée



L'hymne du Foyer a été créé pour l'occasion.



6 mars

15 JSP vont coiffer le casque, signe de leur intégration dans le corps des Sapeurs-Pompiers.



8 avril

Elisabeth Touchard est une émouvante et convaincante Camille Claudel dans le spectacle « Mademoiselle C. sculpteur », proposé par L'Association du Foyer.



17 avril Après l'Exercice de Printemps des Sapeurs-Pompiers, sur le thème du « Feu au Foyer », sous une pluie battante, le debriefing a lieu au sec, au CPI.



23 avril

L'Harmonie du Silberthal et la Musique Municipale de Kruth, réunies par Olivier Werly pour le concert annuel, avec l'Orchestre des Jeunes et le chœur de l'Ecole de Musique. Humour, émotion, fougue et douceur pour une prestation de grande qualité.

24 avril Le message de joie et de paix du « Chœur des Garçons de Mulhouse » a enchanté le public, très nombreux, qui avait répondu à l'invitation du Conseil de Fabrique.



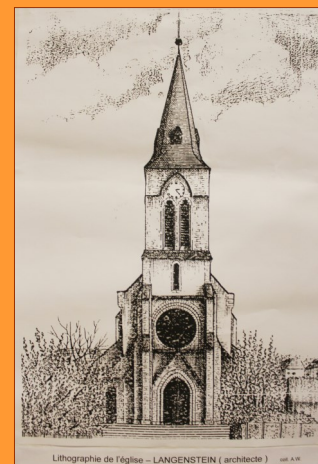
7 mai Gérard Koenig est décoré pour l'aide apportée, depuis une douzaine d'années et par l'intermédiaire de « Pompiers Alsace Solidarité », aux pompiers de Cszasz (Hongrie).



7 et 8 mai Sous un soleil printanier, le 7^e Silber'Tour a rassemblé 570 adeptes de VTT (contre 390 en 2015) sur 5 nouveaux parcours, pour la plus grande satisfaction des 40 bénévoles de l'Harmonie du Silberthal.



13-15 mai Le 2^e Championnat de Quilles des Steinbach s'est déroulé dans la bonne humeur et la convivialité, pour le plus grand plaisir des 16 équipes inscrites (soit 48 participants) et du président, Patrick Moroso.



15 mai 90^e anniversaire de la pose de la 1^{ère} pierre de la 3^e église de Steinbach (la seconde ayant été détruite lors de la Grande Guerre), construite sur les plans de Louis Schwartz et inaugurée le 24 mai 1926.



21 mai Pour cette 3^e édition de la Fête « Steinbach dans tous les Sens », sous l'égide de l'Association du Foyer, 21 ateliers proposaient aux visiteurs de tester leurs sens : ouïe, odorat, vue, goût, toucher... et aussi leur mémoire !



29 mai
La procession de la Fête-Dieu se dirige vers l'un des deux autels joliment décorés.





Cinq jeunes de l'IME de Thann sont revenus, avec le même enthousiasme, aider les Trolls sur le chantier du Donnerloch.

Avec « Potasse », visites guidées de la mine Saint-Nicolas et découverte de stupéfiantes « micro » photographies de minéraux.



SAMEDI LE 18 JUN 2016
De 10h à 17h00

Journée de Rencontres
Devant la mine
Saint Nicolas

Programme.
Echange de minéraux et Fossiles.
Journée micromounts dans la salle.
Visites guidées de la mine.
Le barbecue sera allumé et à votre disposition pour les grillades

www.kaltree.com



18 juin Une météo capricieuse a rassemblé musiciens et public dans la salle du Foyer, pour une Fête de la Musique chaleureuse et joyeuse.



24 juin

Audition des 50 élèves de l'Ecole de Musique de Steinbach et remise des diplômes couronnant les excellents résultats des examens de fin d'année.

3^e édition du Festival d'Eté organisé par l'Association du Foyer dans la clairière du Silberthal.

8 juillet



Yaouen et sa surprenante harpe-guitare



Barzingault et son humour décapant

5 août : repli vers le Foyer Saint-Erasme d'Uffholtz en raison de la météo.



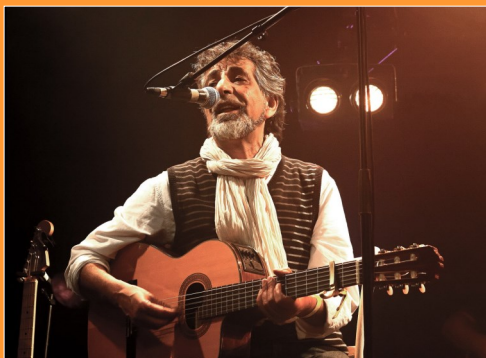
La chanson française est à l'honneur, d'abord revisitée par Dany Check et Olivier Fritz puis reprise avec brio par le trio « Idées noires, idées blanches ».



26 août



Les « Martine », interprètent avec fraîcheur variété française et pop anglaise



Ahmed El Salam chante la paix et la fraternité sur des mélodies lancinantes, imprégnées d'Orient et d'Occident.



2 octobre La dynamique section UNC-AFN de Steinbach, qui compte actuellement 33 membres, fête son 40^e anniversaire.



16 octobre Près de 80 participants au Repas Paroissial organisé par le Conseil de Fabrique. Choucroute gourmande et ambiance conviviale.



11 novembre A l'issue de la cérémonie devant le Monument aux Morts, une délicieuse choucroute (préparée par la boulangère de Steinbach) a réuni des habitants du village et la vingtaine de Diabes Rouges venus dès la veille nettoyer le Monument aux Morts et le cimetière et daller le pourtour du Monument du 15-2.





20 novembre Dans une église comble, les 40 musiciens de l'Harmonie du Silberthal et l'ensemble vocal Florijazz ont offert un magnifique concert de la Sainte-Cécile, clôturé par un vibrant « Hallelujah » repris en chœur par le public.



26 novembre L'Harmonie du Silberthal et la Musique Municipale de Kruth, réunies par Olivier Werly dans l'église de Kruth, pour un concert ovationné.

26 novembre Avant le traditionnel banquet de la Sainte-Barbe des Sapeurs-Pompiers, cérémonie de nominations et remise de médailles, avec un nombre exceptionnel de distinctions (pas moins de 17) en 2016.



4 décembre Le 1^{er} Marché de Noël, organisé par l'Association du Foyer, a été une belle réussite : très nombreux exposants et visiteurs, petit concert de chants de Noël et passage de Saint-Nicolas.



11 décembre Les 90 invités à la Fête de Noël des Aînés, rassemblés dans une salle magnifiquement décorée, ont beaucoup apprécié le repas servi par le traiteur Kuttler et les animations qui ont ponctué l'après-midi récréative.

PROMENONS-NOUS...DANS LE CIMETIÈRE !

1^{ère} partie

L'invitation peut surprendre... La promenade aussi !

Si les cimetières sont avant tout des lieux de recueillement et de mémoire, ce sont aussi, souvent, des lieux chargés d'art et d'histoire, des réserves d'archives sculptées ou gravées dans la pierre ou le métal, des conservatoires de mentalités et de modes architecturales.

Le cimetière de Steinbach n'est pas très grand mais réserve au visiteur attentif et curieux des découvertes intéressantes concernant la symbolique funéraire ainsi que des rappels de l'histoire civile et militaire du village au fil des siècles.

Dans cette première partie, vous découvrirez de nombreux exemples de l'art sépulcral présents dans le cimetière de Steinbach.

Depuis le Moyen Age jusqu'au milieu du XVII^e siècle, les pierres tombales ne comportaient que des symboles chrétiens (Christ, croix, ange, palme...).

Ces symboles furent progressivement évincés au profit de symboles classiques (colonne, flambeau retourné, pavot), parfois puisés dans l'art grec ou romain (feuille d'acanthé).

C'est aux symboles « classiques » ornant des tombes de notre cimetière que nous nous sommes particulièrement intéressés.

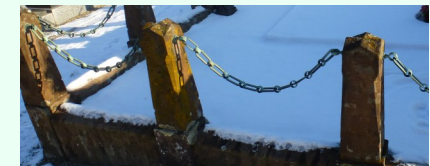
Après vous les avoir présentés, par ordre alphabétique, nous vous invitons à partir à leur recherche...

Un indice : ce sont généralement les tombes anciennes qui sont ornées de ces symboles. Contrairement aux maisons du village, certaines des tombes du cimetière échappèrent en effet à la destruction lors de la Grande Guerre et sont parmi les rares vestiges qui subsistent de « l'avant 1914 ».

La chaîne

La chaîne, très en vogue au XIX^e siècle, peut symboliser la séparation entre espace public, profane, et périmètre privé, familial, sacré.

Le bornage (ou installation d'une clôture) était autrefois une obligation légale. Selon Platon, la chaîne symbolise la relation entre le ciel et la terre. La chaîne est aussi la prière du Chrétien qui unit la créature à son créateur.



La chaîne représente la vie.
Si un maillon est cassé, elle symbolise la mort.



La colonne brisée (ou tronquée)

La colonne constitue une forme particulière de l'arbre de vie, trait d'union entre la terre et le ciel.

Brisée, elle évoque la cassure provoquée par la mort, particulièrement le décès prématuré d'un jeune homme ou d'un homme en pleine force de l'âge (généralement entre 16 et 40 ans).

La pleureuse est le symbole du chagrin inconsolable. Au début du XX^e siècle, les pleureuses en pierre ou en bronze se multiplient sur les sépultures.



La croix

La croix est un symbole antérieur à l'époque du Christ comme l'attestent des traces découvertes en Europe, en Afrique ou en Extrême-Orient.

Elle est constituée d'un montant et d'une traverse qui suggèrent les quatre points cardinaux et, ainsi, la notion d'universalité.

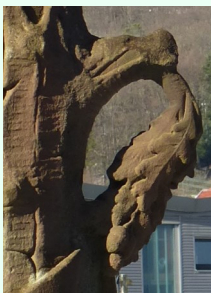
Croix - arbre

La croix est aussi une forme particulière de l'arbre de vie. Comme lui, la croix plante sa base dans le sol et s'élançe vers le ciel. Elle est donc un lien entre la Terre, le monde des humains, et l'univers céleste, des dieux, de Dieu.



Lorsque le tronc de l'arbre de vie est brisé, la sève ne peut plus circuler et les rameaux se flétrissent, évoquant la mort.

Le saule pleureur évoque la douleur et les larmes liées à la disparition de la personne aimée. Il évoque aussi la renaissance par la facilité avec laquelle une branche arrachée (la mort) donne des racines (la vie) en étant plantée dans le sol.



Le chêne est symbole de force. A la base de la croix, le rejet comportant les glands évoque le renouveau, la promesse du printemps.



La pomme de pin est symbole de vie après la vie, de renouveau, de Résurrection.

La pomme de pin est ici placée dans un coquillage. Le coquillage (coquille Saint-Jacques) peut symboliser la Résurrection (la coquille survit à l'animal comme l'âme au corps) mais aussi le Paradis (par sa forme semblable à la voûte du ciel).

L'épi de blé

Le blé représente la vie. Fauché, il suggère la mort. Le blé doit être coupé (suggestion de la mort) pour donner la farine avec laquelle l'homme pétrit le pain, la nourriture, le pain de la vie, la Vie.

Le lis, figurant ici auprès des épis de blé, peut symboliser la pureté et l'innocence ou l'abandon à la Providence.



La flamme et le flambeau retourné

La flamme évoque la vie, la transfiguration de l'âme qui quitte le corps après la mort, mais également le souvenir vivace et la transmission ; c'est pourquoi une flamme perpétuelle brûle au-dessus de la tombe du soldat inconnu. Elle peut aussi représenter l'espoir de la Résurrection.



Contenue dans un flambeau retourné, la flamme va inexorablement s'éteindre par manque d'oxygène, suggérant alors la mort.

Une fois le flambeau remis dans sa position normale, la flamme rejaillira.

Le flambeau peut aussi représenter l'enveloppe corporelle humaine et la flamme est l'âme qui s'échappe lors du décès.



Les fleurs

Outre leur rôle décoratif, les fleurs sont assimilées au printemps, à la naissance, à l'éclosion de la vie. Les fleurs sont alors un espoir, une promesse d'une nouvelle vie ou de la Résurrection.



Fragiles, les fleurs évoquent aussi le caractère éphémère de la vie. La tige brisée d'une fleur, dans laquelle la sève ne circule plus, symbolise la rupture du cycle des saisons, la mort.

La rose, la fleur des fleurs, associée à la jeunesse et au printemps, suggère l'amour et peut évoquer l'amour divin.

La fleur est également liée au souvenir, comme l'attestent les fleurs, gerbes et couronnes déposées sur les tombes.

Le pavot fournit l'opium dont la consommation entraîne le sommeil, le sommeil éternel, la mort. La capsule de pavot, apparaissant en fin de cycle, suggère la mort. Mais elle renferme les semences, promesses du lendemain.



Souvent représentée au XIX^e siècle, la **feuille d'acanthé** représente par ses piquants (comme le **chardon** par ses épines) les épreuves et les affres de la vie auxquelles la mort vient mettre un terme.

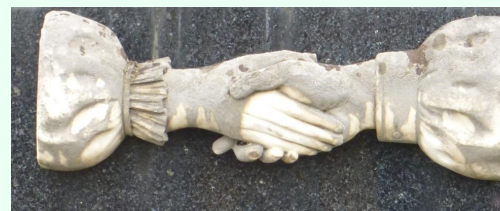
Les fruits

Ils suggèrent le printemps, la promesse d'une nouvelle naissance, la renaissance, la Résurrection. La grappe de raisin peut évoquer le sang du Christ.



Les mains entrecroisées

Elles symbolisent l'unité du couple pendant la vie et dans la mort, la conviction que la mort ne rompt pas les liens du mariage et la certitude que le couple se recomposera après la mort du survivant ou au moment de la Résurrection.



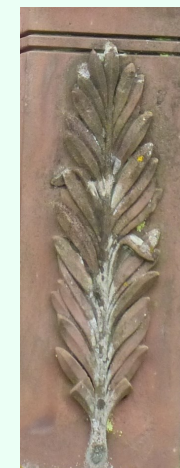
Certaines représentations font surgir les mains de manches en forme de volutes suggérant des nuages et les cieus. Au début du XX^e siècle, les artistes prolongent les poignets par une manchette pour la main de l'homme et des dentelles pour celle de la femme (généralement la main supérieure, portant parfois une alliance à l'annulaire).

A la différence des mains entrecroisées, les mains unies (une manière particulière de se serrer la main) est un symbole maçonnique.

La palme

La palme est un attribut des martyrs mais également des victimes de causes justes ou de conflits armés (elle décore régulièrement la tombe d'anciens combattants ou les monuments aux morts).

C'est aussi un attribut lié à la victoire, aux honneurs. Elle peut ainsi orner la sépulture de personnalités politiques, artistiques, scientifiques...

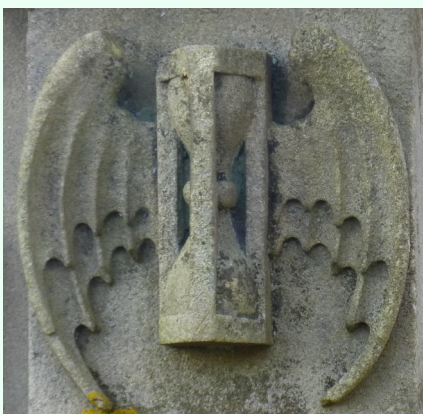


La guirlande

rappelle la guirlande funéraire qui, comme les palmes, était placée sur le cercueil.



Le sablier ailé



Le sablier évoque le passage inexorable du temps, chaque grain de sable pouvant représenter un jour de notre vie.

Le sablier comporte généralement des ailes de colombe ou d'ange, tous deux messagers de Dieu, comme si l'instrument de la mesure du temps devenait, avec le décès, l'âme que la colombe ou l'ange va acheminer vers le ciel. Dans certaines représentations, il s'agit d'ailes de chauve-souris, le mammifère qui vole dans la nuit, dans la mort.

Par son côté réversible, le sablier évoque la faculté d'une nouvelle vie ou de la vraie vie, selon les convictions de chacun.

Le textile

Souvent représenté dans le symbolisme funéraire, l'élément textile peut évoquer le linceul ou le drap funéraire.

Blanc, le linceul symbolise la pureté, la lumière, la divinité. Le linceul est le réceptacle dans lequel est enveloppé le corps du défunt et où s'opère la transmutation. Primitivement, le blanc est la couleur de la mort et du deuil.

Le drap funéraire, généralement noir, est utilisé pour recouvrir le cercueil. Le noir, également symbole de mort et de deuil, évoque l'épreuve, la mort initiatique qui, dépassée, ramène vers la lumière.



Les inscriptions

R.I.P. sont les premières lettres de « Requiesca(n)t in Pace » : qu'il(s) repose(nt) en paix.

IHS Les initiales IHS, ou plus rarement JHS, pour « Jesus Hominum Salvator » signifient Jésus sauveur des hommes.

ΑΩ Sur le crucifix, l'alpha et l'oméga, première et dernière lettres de l'alphabet grec, symbolisent respectivement la naissance et la mort. Dans le livre de l'Apocalypse, Dieu est présenté comme l'alpha et l'oméga, « le Premier et le Dernier », le commencement et la fin.



Merci à Denis SCHOTT qui a attiré notre attention sur les éléments de symbolisme funéraire présents dans le cimetière de Steinbach.

Les explications concernant les symboles ont, pour la plupart, été trouvées sur Internet, en particulier sur le site « Allo le ciel ».

La promenade dans le cimetière de Steinbach se poursuivra dans un prochain Bulletin Municipal, par les rappels à l'histoire de notre village.

SCHNEIDER S.A R.L. succ. SCHIEBER

Tous granits
Caveau 24 H
Devis Gratuit

Monuments funéraires, Fabricant
Tailleur et Graveur sur Pierres
Marbrier de décoration
Granitier

6 rue du Cdt Marceau - 68550 SAINT-AMARIN
Tél. 03 89 82 60 18 - Fax 03 89 82 74 31

MAITRE ARTISAN

NOS JOIES ET NOS PEINES EN 2016

NAISSANCES



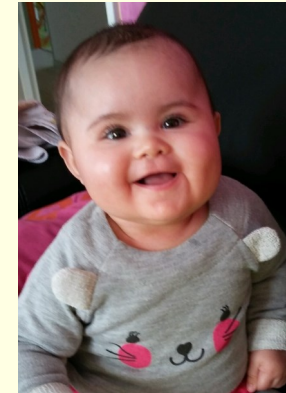
- 29/12/2015 : HERBRECHT Dune, Catherine
14/01 : VIRY MAUS Jeanne
20/02 : BENRITAB Ambre, Luz
30/06 : RUBEL Cataleya
02/07 : GRAEHLING Esteban
04/07 : CHARDONNET Inès, Geneviève
26/08 : KOENIG Mathis, Rija, Lionel
17/12 : KAMAL Nour
31/12 : WISSANG Marvin, Claude



Dune



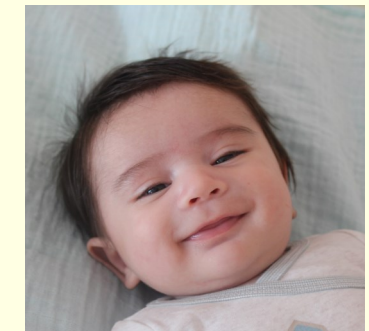
Inès



Cataleya



Esteban



Mathis



Mise en ambiance de vos réceptions et événements personnels :
Mariage - Baptême - Communion - Anniversaire - Deuil
Bouquets et Arrangements de fleurs coupées ou de plantes en accord avec la saison ou les événements (St Valentin, Fête des Mamans, Pâques, Avent, Noël...)

LILY BOHEME - AURELIE WILLGALLIS
ARTISAN FLEURISTE A DOMICILE
50 GRAND RUE 68700 STEINBACH
06 70 02 69 66 - LILYBOHEME.FLEURISTE@GMAIL.COM

BAPTÊME RÉPUBLICAIN

- 21/05 : SCHMELTZ Liljana
17/12 : MONTEIRO GAZEAU Yseult

Pour l'insertion de photos de naissance ou de mariage, merci de contacter la Mairie.

MARIAGES



05/03 : VIERSTRAETE Michel et MONTEIL Françoise

10/06 : PES Cédric et WETTLE Christine

17/06 : LEWANDOWSKI Nicolas et GUÉRY Marion

25/06 : HELL Pascal et REGILLO Mireille

05/11 : TRILLSAM Patrick et YANG Jing

02/12 : SCHAFFNER Clément et RUCH Blandine

17/12 : MONTEIRO Fabrice et GAZEAU Marie

17/06



05/11



02/12



17/12



NOCES D'OR



05/02 : M et Mme AMANN Gérard

22/07 : M et Mme BRETA Marcel

07/10 : M et Mme COURTOIS Gilbert

DÉCÈS



21/01 : STUTZ veuve HAMMERER Adrienne, Catherine

24/01 : ZINNIGER veuve MEYER Marcelle, Jacqueline

26/01 : HAAS épouse REINHERR Marie, Alice

13/03 : GULLUNG veuve LACK Jacqueline

14/03 : ANTOLCZYK Stanislaw

20/07 : HUEBER Gaston, Alphonse, Joseph

29/07 : VERLING veuve CERNO Marie, Anne

27/08 : GASPARINA-GERONI Oswald Oscar

14/09 : ROOS André, Charles

12/10 : BIANCHI veuve AREIL Jeanne

24/11 : LUTTENAUER Pierre, Albert, Paul

08/12 : MUCKE Axel, Pierre, Auguste

21/12 : WILLINGER Marguerite, Anne

RENSEIGNEMENTS PRATIQUES

MAIRIE

Horaires d'ouverture

lundi / mardi / vendredi : 9h - 12h / mercredi : 8h - 12h

mardi : 14h - 17h / jeudi : 14h - 18h

Tél. : 03 89 75 40 58 - Fax : 03 89 75 64 95

Courriel : mairie-de-steinbach@wanadoo.fr

Le Maire et les adjoints reçoivent sur rendez-vous.

SITES INTERNET

Steinbach Site officiel www.steinbach-alsace.fr
Site de l'Abbé Jean-Paul Freudenreich www.steinbach68.org
Communauté de Communes de Thann-Cernay www.cc-thann-cernay.fr

POINT POSTE à la boulangerie PAOLONE

lundi à vendredi 8h30 - 11h et 17h-18h

samedi matin 10h30 - 12h

Levées du courrier

Boîte à lettres de la Mairie 9h

Boulangerie Paolone 11h

ÉCOLE MATERNELLE Directrice : Sabrina Ruppe 03 89 75 64 10

ÉCOLE ÉLÉMENTAIRE Directeur : Olivier Rogeon 03 89 75 63 25

SAMU

15

SAPEURS-POMPIERS

18

HÔPITAL DE THANN

03 89 37 71 00

CENTRE ANTI-POISON à Strasbourg

03 88 37 37 37

GENDARMERIE DE CERNAY

03 89 75 46 04

BRIGADES VERTES

03 89 74 84 04

O.N.F.

Tom Van Olmen

03 89 37 87 58

tom.van-olmen@onf.fr

MÉDIATHÈQUES

Cernay 03 89 75 40 26 Thann 03 89 35 73 20

www.mediatheques.thann-cernay.fr

PISCINES

Cernay 03 89 75 44 89 Thann 03 89 35 79 80

OFFICES DE TOURISME THANN-CERNAY

Siège à Thann 03 89 37 96 20

Bureau à Cernay 03 89 75 50 35

www.hautes-vosges-alsace.fr

COMMUNAUTÉ DE COMMUNES THANN-CERNAY

(Problèmes concernant l'eau,

l'assainissement, l'éclairage public) 03 89 75 47 72

Numéro d'urgence 24h/24h 06 60 38 87 75

DÉCHETTERIE d'Aspach-le-Haut

03 89 75 74 66 (SMTC)

Été (avril à septembre) :

lundi au samedi, de 9h à 12h30 et de 13h30 à 18h

Hiver (octobre à mars) :

lundi au samedi de 9h à 12h30 et de 13h30 à 17h

COLLECTE SÉLECTIVE DES DÉCHETS À STEINBACH

Poubelles à couvercle brun (biodéchets) : tous les lundis.

Sacs jaunes (emballages recyclables) : le mardi des semaines paires.

Poubelles grises (ordures ménagères résiduelles) : le mardi des semaines impaires.

Les poubelles et sacs doivent IMPÉRATIVEMENT être sortis LA VEILLE de la collecte.

Uniquement accessible
aux usagers munis du
badge personnalisé





AMBIANCE ET STYLES

1 rue du Lot et Garonne 68700 CERNAY

03 89 75 57 33

**Vous souhaitez
insérer un encart
publicitaire
dans notre prochain
Bulletin Municipal ?**

**Contactez la Mairie
03 89 75 40 58**

**Merci aux annonceurs
qui ont participé à ce Bulletin Municipal**

JOSEPH CATTIN

ALSACE

ALSACE GRAND CRU

CRÉMANT D'ALSACE

VOEGLINSHOFFEN - ALSACE

www.cattin.fr - contact@cattin.fr - Tél: 03 89 49 30 21

UN BOUTILLON EST DANGEREUX POUR LA SANTÉ. MODÉREZ, APPRÉCIEZ ET CONSOMMEZ AVEC MODÉRATION.

E.Leclerc Cernay



Hypermarché
www.e-leclerc.com/magasin/cernay



 **BRICO** 10 rue de Normandie
68700 CERNAY
03 89 75 54 34
E.Leclerc 



 **sport** 4 rue de Normandie
68700 CERNAY
03 89 83 83 83
E.Leclerc 

E.Leclerc 
DRIVE
www.leclercdrive.fr



 le manège à bijoux
bijoux
E.Leclerc 

 **VOYAGES**
E.Leclerc 
03 89 75 34 04
www.leclercvoyages.com

 **espace**
culturel
E.Leclerc 
www.espaceculturel.fr

CHEZ E.LECLERC VOUS SAVEZ QUE VOUS ACHETEZ MOINS CHER

E.LECLERC CERNAY - Avenue d'Alsace 68700 CERNAY - 03 89 75 40 20