



LE PETIT GIRONDAIS

BULLETIN MUNICIPAL N° 1- AVRIL 2026

Numéro Spécial !

INFOS ET RENOUEAU

ÉLECTIONS
BUDGET
INONDATIONS
FESTIVITÉS
COMMUNICATION...

Le nouveau Conseil Municipal vous informe

Postez vos plus belles photos de Gironde sur Dropt sur notre page Facebook !

À chaque parution du Petit Girondais, nous choisirons celle qui fera notre Une, avec bien entendu, le nom du photographe.



INFOS COMMUNALES

Budget, conseil municipal, travaux, CCAS, communication, projets...

p. 2-14

ENFANCE & JEUNESSE

Une place importante au sein de la commune avec la création d'un Conseil des jeunes.

p. 15-16

VIE ASSOCIATIVE

Toutes les associations qui font vivre notre commune. **Nouveau : une page SPORT !**

p. 18-20

FÊTE DE LA SAINT-CLAIR

Manèges, animations, restauration, mayade... le programme complet !

p. 24



Nouveau look
Nouvelles rubriques
Histoire
Patrimoine
Jeux...

p. 3

INFOS COMMUNALES

ÉDITO DU MAIRE

Merci de votre confiance renouvelée. Merci de votre soutien encore plus massif qu'en 2020 car plus de 100 voix de plus ont été comptées pour la liste que j'ai conduit. Merci de valider l'équipe qui va gérer la commune avec moi. Une équipe solide issue de notre premier mandat complétée par de nouveaux membres, volontaires, dont les compétences se complètent, s'additionnent. Votre vote nous encourage à avancer dans un projet global qui se veut être à votre service. Cette équipe renouvelée s'est engagée pour vous et notre village.

Notre principe s'organise toujours autour d'une gestion budgétaire rigoureuse. Dans ce numéro du petit Girondais nouvelle formule, vous pourrez analyser les comptes 2025 de la commune et étudier le budget 2026 tel qu'il a été adopté à l'unanimité par les membres du nouveau conseil municipal.

Malheureusement la situation internationale, ses répercussions sur notre quotidien, l'état des finances publiques me donnent raison. Seule une gestion saine, pragmatique permettra de conduire les projets d'évolution de Gironde sur Dropt.



Philippe MOUTIER,
Maire de Gironde-sur-Dropt

Cet environnement tellement incertain me pousse à la prudence. Chaque jour apporte son lot de nouvelles folles, avec des conséquences spectaculaires sur les prix des matières, sur les enjeux géopolitiques, les droits de douanes, les embargos. Nouvelles où les femmes et les hommes n'ont que peu de place. Où seuls la puissance et l'argent régneront. Alors, il faut que nous puissions apporter un peu de sérénité dans notre commune. Il ne faut pas nous laisser aller au pessimisme, charge à notre nouvelle équipe municipale de s'y employer.

En allant vers vous pour vous faire participer aux décisions dans vos quartiers ; vers vous en maintenant et développant encore davantage votre écoute, jeunes, aînés .

Il me faut évoquer plusieurs noms qui doivent être chers à beaucoup d'entre vous et je veux les honorer ici. Elisabeth Scherer dite Babé qui était engagée « au coin du cercle », une mine de connaissances sur l'histoire de notre village. Jean Claude Issartier, ancien conseiller municipal . Madeleine Dupuy-Chauvin, conseillère municipale dans le mandat précédent, toujours prête à aider avec beaucoup de présence et de prestance. Joseph Gettoni, dit Getto et encore José, un pilier de la vie associative Girondaise, membre du conseil municipal, président de l'ASG lors des plus belles heures du foot girondais, jusqu'au bout engagé il présidait l'entente des bals. Il nous avait fait confiance lors de notre premier mandat et pour la suite des bals...

Que ces personnalités soient honorées et respectées pour leur engagement.

Et puis comme la vie continue, et pour rappeler notre engagement à José, le comité des fêtes de la commune de Gironde s'est mis au travail. La saison 2026-2027 des bals et thés dansants débutera fin septembre. D'autres manifestations suivront. A toutes et tous, prenez le temps de lire ce nouveau format du Petit Girondais ; soyez certains de l'engagement de votre équipe municipale. Prenez soin de vous et de vos proches. Passez un beau printemps.

Bien à vous

Philippe Moutier

LA PAROLE À L'OPPOSITION

Cet encart a été proposé aux membres de l'opposition pour s'y exprimer, selon les règles de la République.



LA MAIRIE



05 56 71 11 18



Av, du Gén. de Gaulle
33190 GIRONDE-SUR-DROPT



accueil@gironde-sur-dropt.fr



girondesurdropt.fr



Pourquoi un ours ?



C'est le nom donné à l'emplacement des mentions obligatoires et des collaborateurs du magazine

URGENCES

SAMU	15
POMPIERS	18
GENDARMERIE	17

DIRECTEUR DE LA PUBLICATION : Philippe MOUTIER
RÉDACTEURS : élus, employés communaux et bénévoles
CONCEPTION : Muriel JOLY, bénévoles
IMPRESSION : Mairie

LE PETIT GIRONDAIS

UN JOURNAL PLUS RICHE, PLUS VIVANT, PLUS PARTICIPATIF

Vous tenez entre vos mains un journal communal qui a évolué. Il a changé de look, s'est ouvert, s'est étoffé. Nous avons voulu un support qui vous ressemble davantage : plus lisible, plus varié, plus ancré dans le quotidien de notre village.

Ce numéro reflète aussi une nouvelle dynamique collective. Plusieurs élus ont pris la plume, partageant leur projet, leur analyse et leur envie de vous informer au plus près.



INFOS COMMUNALES

CONSEILS, CCAS, BUDGET, TRAVAUX...

Les informations municipales gagnent en précision. Les projets et les actions de la commune seront présentés de manière plus riche, plus détaillée, afin de vous offrir une compréhension complète de ce qui se construit au quotidien pour notre village.

Nous avons la chance de compter un grand nombre d'associations, actives et très diversifiées, qui contribuent au dynamisme de notre village. Nous souhaitons davantage les valoriser par le biais d'articles et de reportages (vidéos, photos, etc...). Une nouvelle page **SPORT** fait son apparition. Elle permettra de suivre les actualités de nos clubs, de publier des résultats et de valoriser les sportifs qui portent fièrement les couleurs de la commune.

VIE ASSOCIATIVE
SPORT, LOISIRS, VIE SOCIALE, ANIMATIONS...

ENFANCE & JEUNESSE

CONSEIL DES JEUNES, SCOLAIRE ET PÉRISCOLAIRE

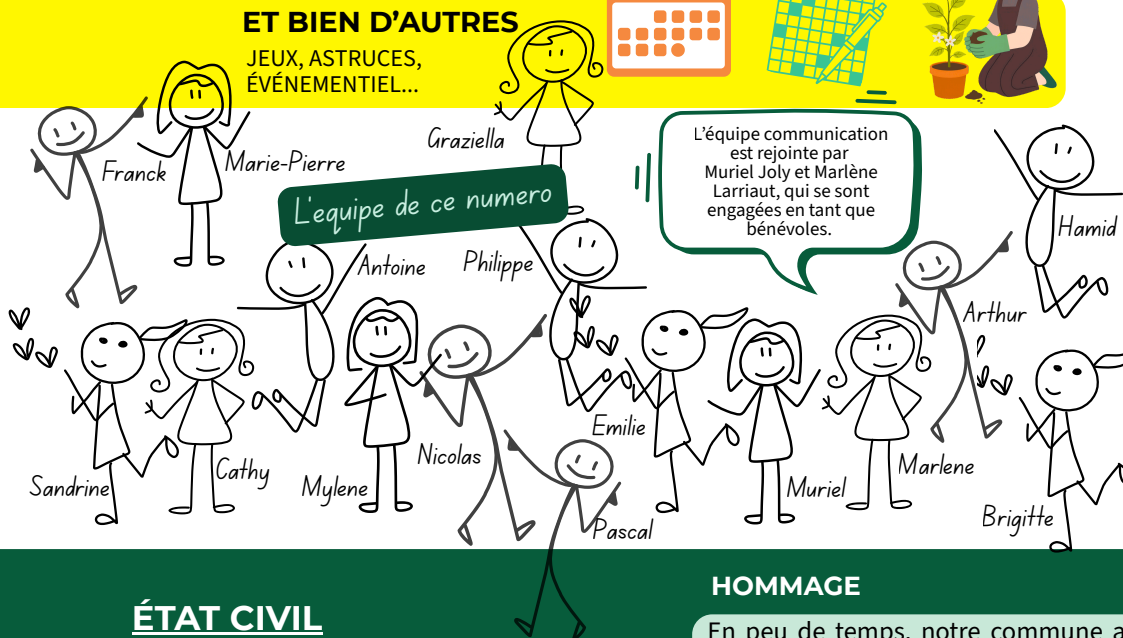
Les enfants et les ados auront désormais leur propre espace dans le journal, avec une à deux pages au rythme de leur actualité. L'objectif ? Leur offrir une véritable tribune pour s'exprimer et construire avec nous des projets à leur image.

CULTURE & PATRIMOINE

HISTOIRE, ÉVÉNEMENTIEL (CONCERTS, EXPOS,...)

ET BIEN D'AUTRES

JEUX, ASTRUCES, ÉVÉNEMENTIEL...



Valoriser notre passé pour animer notre présent : tel est notre engagement. Nous souhaitons mettre en lumière l'histoire de notre commune en recueillant vos récits et vos souvenirs, tout en faisant rayonner notre patrimoine par une programmation culturelle ambitieuse. Girondaises, Girondais passionnés, unissons nos talents pour faire battre le cœur de notre village et faire vivre sa mémoire !

ÉTAT CIVIL

NAISSANCES *Bienvenue !*

08/02/2026 - PEYRÉ Marius, Pascal, Noël
20/03/2026 - DEYME Mathis, André, Lionel
28/03/2026 - CARAT Charly, Kevin, Alexis

DÉCÈS *Nous regrettons*

29/03/2026 - SCHERER Elisabeth, Catherine
04/04/2026 - ISSARTIER Jean, Claude
10/04/2026 - DUPUY-CHAUVIN née HALLIER Madeleine
15/04/2026 - GETTONI Giuseppe, Joseph

HOMMAGE

En peu de temps, notre commune a perdu quatre figures girondaises qui ont profondément marqué la vie locale. Qu'ils aient œuvré au sein du conseil municipal, animé le commerce de proximité ou fait vivre nos associations, chacun d'eux a contribué, à tisser le lien dans notre village. Leur engagement, leur générosité et leur attachement à Gironde-sur-Dropt resteront dans nos mémoires. Aujourd'hui, c'est toute une communauté qui se sent endeuillée et reconnaissante. La commune s'incline avec respect et adresse à leurs familles et à leurs proches ses pensées les plus sincères.

CONSEIL MUNICIPAL 2026

REMERCIEMENTS



Un immense merci à toutes et à tous !
Votre confiance m'honore et m'oblige. Ce succès est avant tout celui d'un collectif : je suis fier d'être entouré d'une équipe d'élus disponibles et passionnés, prêts à s'investir sans compter pour notre village.
Nous avons entendu vos attentes et nous y répondrons par des actions concrètes. Que vous ayez voté pour nous ou non, sachez que nous serons les élus de tous les Girondais, portés par la volonté de servir l'intérêt général.
Au travail, pour notre belle commune !

Philippe MOUTIER

Maire - Vice Président de la Communauté de Communes



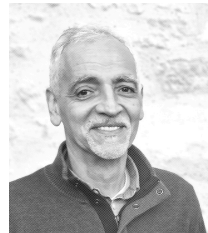
Graziella CHIAPPA
1ère adjointe



Nicolas DUSSEAUX
2ème adjoint



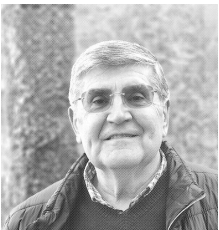
Marie-Pierre RIGAUD
3ème adjoint



Hamdi LAROUÏ
Conseiller délégué



Cathy ROSOLEN
Conseillère déléguée



Antoine COMBE



Brigitte BRUNATO



Arthur ROSOLEN



Sandrine MONTÉRO



Franck PÉTROLLI



Émilie CLAVIÈRE-KISS

PHOTO

Sandra MONERON

PHOTO

Quentin SANTANDER

PHOTO

Sophie MONCHANY

30 %

c'est le pourcentage maximal du nombre d'adjoints par rapport au nombre d'élus.

Exemple : Gironde sur Dropt a 15 élus, le conseil ne peut donc excéder 4 adjoints.

COMMENT SE CALCULE LE NOMBRE DE SIÈGES POUR L'OPPOSITION DANS UN CONSEIL MUNICIPAL ?

1. LA PRIME À LA MAJORITÉ (50 %)

C'est la règle d'or pour assurer une stabilité au maire élu. La liste qui arrive en tête reçoit immédiatement la moitié des sièges (arrondi à l'entier supérieur si nécessaire).

Exemple, pour un conseil de 15 membres : La liste gagnante prend d'office 8 sièges.

2. LA RÉPARTITION DU RESTE (LA PROPORTIONNELLE)

Les 7 sièges restants sont répartis entre toutes les listes (y compris la liste gagnante) qui ont obtenu au moins 5 % des suffrages exprimés. **Le calcul se fait selon la méthode de la plus forte moyenne :**

1. On calcule le quotient électoral : on divise le nombre total de votes exprimés par le nombre de sièges restant à pourvoir (7).
2. On attribue à chaque liste autant de sièges que le nombre de fois que son score contient ce quotient.
3. Si des sièges restent après cela, on les attribue un par un à la liste qui obtient la plus forte moyenne de voix par siège.

TRAVAUX ET RÉGIE

Graziella CHIAPPA, Hamid LAROUI, Arthur ROSOLEN
et l'équipe technique

Vous retrouverez dans chaque numéro un point complet sur les travaux de la commune : ce qui est prévu, ce qui avance, ce qui est terminé. Les plannings peuvent parfois changer — c'est la vie d'un chantier ! — mais une chose ne changera pas : vous serez toujours les premiers informés, ici et sur IntraMuros.

■ À VENIR

RUE DES VIGNES

Reprise de la chaussée

ENTREPRISE : EUROVIA

PONT DU DROPT

Installation d'une station
limnimétrique

ENTREPRISE : OGOXE

FLEURISSEMENT

Préparation des sols et plantations,
avenue du Général de Gaulle

ROUTE DU CHÂTEAU

Sécurisation des abords du stade,
ralentisseurs

ENTREPRISE : EUROVIA

ÉCOLE MATERNELLE

Remise en état de l'aire de jeux

ENTREPRISE : EXPERT LOISIRS

EN COURS

LES 3 CEDRES

Remise en état du parc :
débroussaillage, élagage,
abattage, broyage

SALLE DU 3ÈME ÂGE

Isolation, climatisation,
remplacement des huisseries

ENTREPRISE : NON FINALISÉE

ÉCOLE PRIMAIRE

Remplacement des panneaux de basket

ENTREPRISE : EXPERT LOISIRS

TERMINÉ

GROUPE SCOLAIRE

Réfection de toiture/isolation

ENTREPRISE : SIREC

BUDGET : 25 000 €

Pour signaler un problème :
05 56 71 11 18 · accueil@gironde-sur-dropt.fr

FISCALITÉ LOCALE : LA MUNICIPALITÉ CHOISIT LA STABILITÉ POUR 2026

Antoine COMBE

Lors de la dernière séance du Conseil municipal, la question des taux d'imposition locale était à l'ordre du jour. Conformément à la législation, les élus devaient se prononcer avant la date butoir du 15 avril.

Aucun mouvement sur les taux communaux

Dans un contexte économique pourtant marqué par la hausse de certains prélèvements, Monsieur le Maire a proposé de ne pas augmenter la pression fiscale. Cette volonté de stabilité a été saluée par l'ensemble des élus : le Conseil municipal a voté, à l'unanimité, le maintien des taux appliqués en 2025.

Les taux pour l'année 2026 restent donc inchangés :

- Taxe foncière sur les propriétés bâties : 41,50 %
- Taxe foncière sur les propriétés non bâties : 73,28 %
- Taxe d'habitation (résidences secondaires et logements vacants) : 14,24 %

Un budget impacté par la péréquation

Si les taux restent fixes, les recettes réelles de la commune subissent, elles, des variations mécaniques. Le produit fiscal brut attendu s'élève à 735 621 €.

Toutefois, Monsieur le Maire a souligné une ombre au tableau : la forte hausse de la péréquation. Ce mécanisme de solidarité entre communes oblige la municipalité à reverser 32 568 € cette année. En conséquence, le produit fiscal net dont disposera réellement la commune pour ses projets s'élèvera à 703 093 €, un chiffre en baisse par rapport à l'exercice précédent.

Malgré cette contraction des ressources nettes, la municipalité réaffirme son engagement de ne pas solliciter davantage le portefeuille des contribuables locaux pour l'année à venir.

COMPTE FINANCIER UNIQUE 2025

Philippe MOUTIER, Nicolas DUSSEAUX et Mylène LASSERRE

Chiffres clés Compte Financier Unique 2025 — Synthèse

Budget prévisionnel 2025	Résultat fonctionnement	Résultat investissement	Résultat global
2 584 684 €	+ 448 892 €	- 87 668 €	+ 361 224 €
<i>Total voté</i>	<i>Excédent cumulé</i>	<i>Déficit cumulé + RAR</i>	<i>Toutes sections</i>

Résultats de clôture 2025

	Fonctionnement	Investissement
Recettes de l'exercice	1 641 041 €	609 520 €
Dépenses de l'exercice	- 1 363 828 €	- 347 174 €
Résultat de l'exercice	277 213 €	262 345 €
Report recettes N-1 (002)	+ 171 679 €	—
Report déficit N-1 (001)	—	- 297 643 €
Résultat cumulé	448 892 €	- 35 298 €
Restes à réaliser (RAR)	—	- 52 370 €
Résultat final à reporter en 2026	448 892 €	- 87 668 €

Résultat global toutes sections à reporter en 2026

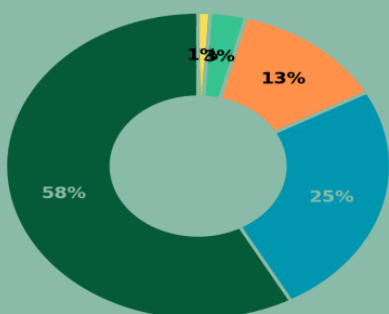
+ 361 224 €

Dépenses de fonctionnement

CFU 2025

Total réel : 1 361 959 €

Total : 1 363 828 €



- Charges de personnel (58 %)
- Charges générales (25 %)
- Autres charges de gestion (13 %)
- Charges financières (3 %)
- Autres (1 %)

Chap.	Libellé	2024	2025	Évol.
011	Charges à caractère général	380 755 €	343 840 €	- 9,7 %
012	Charges de personnel	753 359 €	792 641 €	+ 5,2 %
014	Atténuations de produits	1 012 €	5 971 €	+490 %
65	Autres charges de gestion courante	223 239 €	182 781 €	-18,1 %
66	Charges financières	38 297 €	34 926 €	- 8,8 %
67	Charges spécifiques	4 848 €	1 000 €	-79,4 %
68	Dotations provisions	728 €	797 €	+ 9,4 %
	Total dépenses réelles	1 402 239 €	1 361 959 €	- 2,9 %
042	Opérations d'ordre	118 372 €	1 872 €	-98,4 %
	TOTAL FONCTIONNEMENT	1 520 611 €	1 363 828 €	-10,3 %

Chap.	Libellé	2024	2025	Évol.
70	Produits des services et du domaine	46 682 €	47 880 €	+ 2,6 %
73	Impôts et taxes	562 934 €	556 749 €	- 1,1 %
731	Impositions directes	569 094 €	587 315 €	+ 3,2 %
74	Dotations, subventions et participations	261 409 €	318 945 €	+22,0 %
75	Autres produits de gestion courante	37 928 €	29 067 €	-23,4 %
76	Produits financiers	0 €	14 €	—
77	Produits spécifiques	129 127 €	25 546 €	-80,2 %
013	Atténuations de charges	23 510 €	75 526 €	+221 %
002	Excédent de fonctionnement reporté	377 999 €	171 680 €	-54,6 %
	TOTAL FONCTIONNEMENT	2 016 033 €	1 812 721 €	- 9,8 %

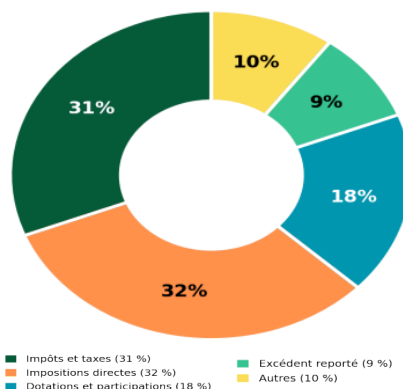
Recettes de fonctionnement

CFU 2025

Total réel (hors excédent) :

1 641 041 €

Total : 1 812 721 €

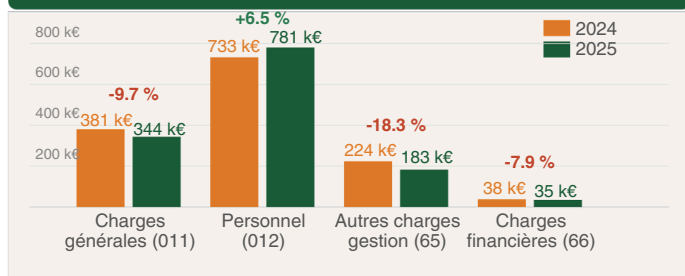


- Impôts et taxes (31 %)
- Impositions directes (32 %)
- Dotations et participations (18 %)
- Excédent reporté (9 %)
- Autres (10 %)

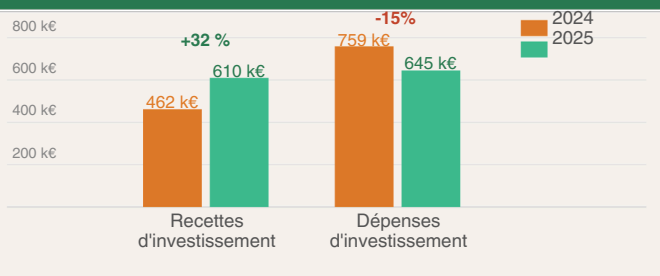
Évolution & Section d'investissement

Budget principal 2024 vs 2025 — Mairie de Gironde-sur-Dropt

Principales dépenses de fonctionnement — 2024 vs 2025



Section d'investissement — 2024 vs 2025



Dépenses d'investissement

Libellé	2024	2025	Évol.
Déficit d'investissement reporté	110 660 €	297 643 €	—
Emprunts et dettes (chap. 16)	135 740 €	268 335 €	+97,7 %
Participations (chap. 26)	4 800 €	4 700 €	—
Opérations d'équipement	500 669 €	73 149 €	-85,4 %
Opérations d'ordre (amortissements)	7 350 €	0 €	—
TOTAL INVESTISSEMENT	759 219 €	644 817 €	-15,1 %

Recettes d'investissement

Libellé	2024	2025	Évol.
Dotations, fonds divers et réserves (10)	168 591 €	486 495 €	+188,6 %
Subventions d'investissement (13)	0 €	6 000 €	—
Opérations d'équipement	174 613 €	115 152 €	-34,1 %
Opérations d'ordre	118 372 €	1 872 €	-98,4 %
TOTAL INVESTISSEMENT	461 576 €	609 520 €	+32,1 %

BUDGET PRIMITIF 2026

"Les dépenses de fonctionnement ont fait l'objet de prévisions prudentes, marquées par les éléments de contexte suivants :

- charges à caractère général : en hausse en raison de l'augmentation du coût de l'énergie (EDF, gaz, carburant), de prestations complémentaires pour l'entretien du terrain de foot, du curage des fossés, de l'entretien des 3 cèdres, ainsi qu'une prestation exceptionnelle d'étude historique de l'église.

- charges de personnel : comme l'année 2025 marquée par des absences prolongées, l'année 2026 n'augure pas d'amélioration à moyen terme. En outre une augmentation des taux de charges patronales est déjà prévue, et une augmentation du SMIC est possiblement envisageable.

Le montant des charges de personnel est donc reporté presque à l'équivalence.

- autres charges de gestion courante : en hausse prévue à hauteur de 10%, dûe au retour à taux plein des indemnités des élus, à l'augmentation des subventions aux associations (+50%), et cela malgré une diminution de la subvention exceptionnelle au Réseau Chaleur (-50%).

En parallèle les recettes de fonctionnement ont été reportées à l'identique. En effet, aucune recette nouvelle n'est attendue sur l'exercice 2026, ceci notamment compte tenu de la décision du Conseil Municipal de ne pas augmenter les taux de fiscalité directe locale (une composante des taxes foncières sur le bâti et sur le non bâti). "

Budget total BP 2026	Section fonctionnement	Section investissement	Epargne brute 2025
2 576 157 €	1 905 724 €	671 114 €	277 858 €
-0,33 % vs 2025	+9%vsBP2025	-20 % vs BP 2025	Taux : 17%

Comparatif BP 2025 / BP 2026

Section	BP 2025	BP 2026	Évolution €	Évolution %
Fonctionnement	1 749 749 €	1 905 724 €	+ 155 975 €	+ 9 %
Investissement	834 936 €	670 433 €	- 164 503 €	- 20 %
TOTAL	2 584 684 €	2 576 157 €	- 8 528 €	- 0,3 %

Affectation du résultat 2025

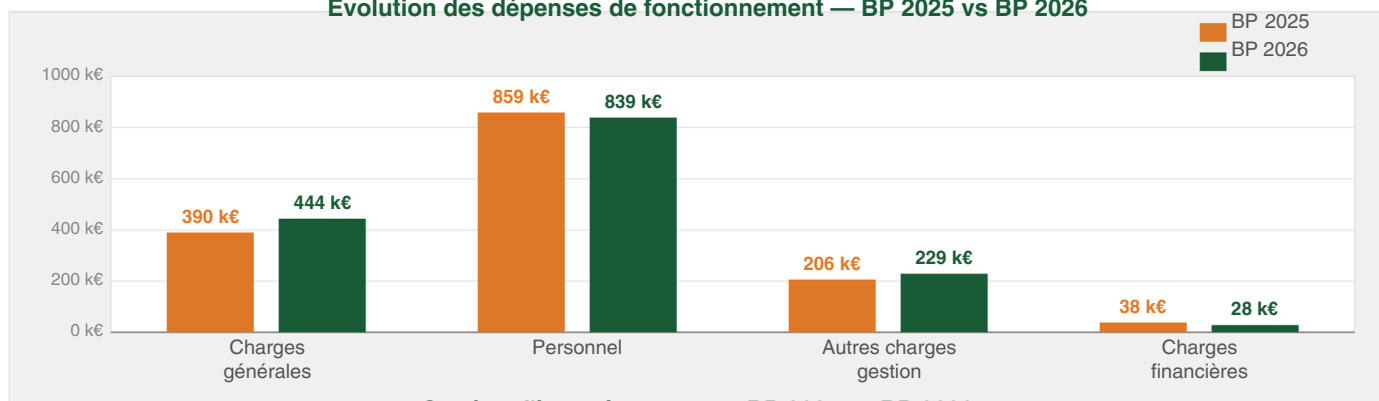
Résultat	Exercice 2025	Report N-1	Résultat cumulé
Fonctionnement	+ 277 213 €	+ 171 679 €	+ 448 892 €
Investissement	+ 262 345 €	- 297 643 €	- 35 298 €

Affectation en BP 2026	Montant
Excédent defonctionnement reporté (R002)	361 224 €
Déficit d'investissement reporté (D001)	35 298 €
Besoin de financement (1068)	87 668 €

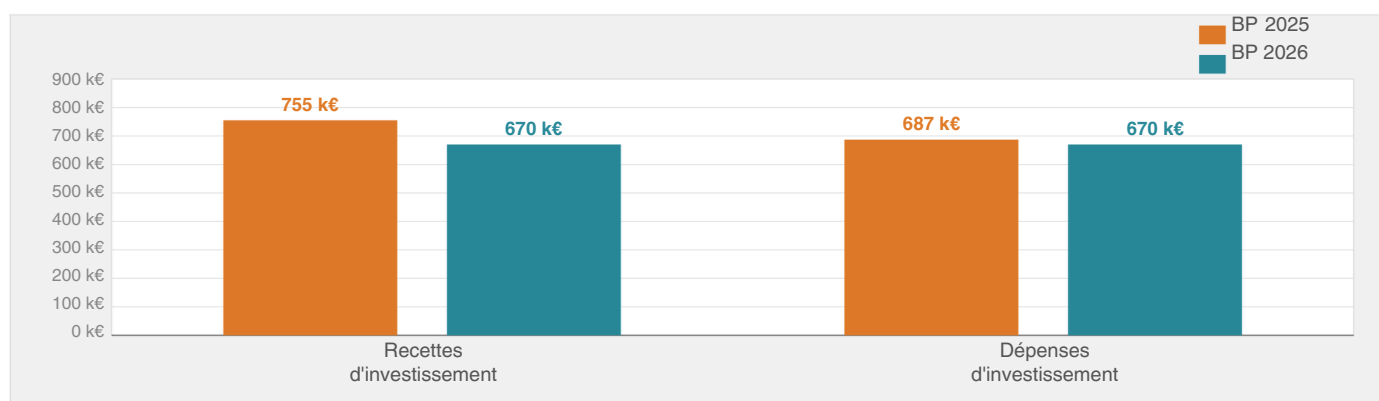
Évolution des dépenses & Section d'investissement

Budget Primitif 2025 vs Budget Primitif 2026 — Mairie de Gironde-sur-Dropt

Évolution des dépenses de fonctionnement — BP 2025 vs BP 2026



Section d'investissement — BP 2025 vs BP 2026



Source : Note de présentation BP 2026, Mairie de Gironde-sur-Dropt — Conseil municipal du 7 avril 2026

Principaux investissements 2026 (RAR inclus)

Op.	Libellé	Montant
146	Voirie — Les Vignes, ralentisseurs, panneaux	67 200 €
129	Bâtiments communaux — salle 3e âge, atelier technique	61 000 €
284	Vidéoprotection — installation 11 caméras	43 200 €
298	Église — sauvegarde couverture, architecte patrimoine	30 000 €
270	Travaux groupe scolaire — couverture	27 100 €
281	Pôle raquettes — ballon ECS, borne incendie...	21 000 €
299	Réseau eaux pluviales	19 000 €
296	Matériel cuisine cantine	17 070 €
TOTAL dépenses d'équipement		497 135 €

Situation de la dette — Stabilité fiscale

	Montant
Capital restant dû au 1er janvier 2026	1 230 661 €
Remboursement du capital 2026	138 000 €
Nouvel emprunt prévu (rachat terrain 3 Cèdres)	88 000 €
Produit fiscal 2026 (taux inchangés vs 2025)	585 000 €

LE PROJET

3 AXES MAJEURS

- ANIMATION SOCIALE
- AMÉNAGEMENT
- CULTURE

Vous trouverez ici les grandes lignes de notre projet, tel qu'il a été présenté lors de la réunion publique. Nous nous engageons à le mener aussi fidèlement que possible, tout en restant lucides : comme tout projet, il devra s'adapter aux réalités du terrain, aux contraintes budgétaires et aux imprévus. Ce qui ne changera pas, c'est notre volonté d'avancer avec vous et pour vous.

ANIMATION SOCIALE

CCAS

Nombre de sollicitations très important.

- Aide économique
- Accompagnement
- Ecoute bienveillante

NOS JEUNES AVANT TOUT

La commune doit faciliter le développement des enfants dans un cadre scolaire le plus satisfaisant possible et intéresser les plus grands à la vie du village, par **un travail avec eux sur leurs envies.**

- Conseil des jeunes
- Aide au permis de conduire
- Accompagnement financier dans la vie sportive...

FESTIVITÉS

Un village doit vivre ! Et la fête communale est indispensable.

VIE INTERGÉNÉRATIONNELLE

Tant de choses à faire ensemble. **Entraide et soutien.**

- Un hébergement contre une aide
- Informatique partagée
- Voyages communs
- Aide aux devoirs

ACTIVITÉS DES AÎNÉS

Animer leur quotidien

- Voyages communaux
- Activités liées au comité des fêtes
- Histoire du village

RÉUNIONS DE QUARTIERS

Participer au développement de son cadre de vie

- Identifier ensemble les actions d'amélioration à coconstruire
- Échanger des idées
- Parler de nos envies, nos besoins

AMÉNAGEMENT

PROPRETÉ

Ensemble, pour une commune propre

- Actions communes entre l'équipe technique et les citoyens.
- par quartier ou par tout le village
- récompenses en regard
 - Apéritif communal
 - Goûter pour les enfants
 - Tickets de manège avant la St Clair
 - Bons d'achats...
- Instaurer des fréquences de balayage de la voirie (convention avec La Réole)

Des projets concrets, réalisables et à taille humaine

PLACE DE LA RÉPUBLIQUE

LIEU CENTRAL D'ANIMATIONS

SÉCURISATION

Gestion de crise

Une réflexion est menée pour améliorer la gestion des situations de crise. En plus de la géolocalisation en place pour les habitants en zones inondables, nous souhaitons étendre ce dispositif aux personnes fragilisées. Cette mise à jour permettra d'assurer une prise en charge plus rapide avec des moyens adaptés (bateau...).

VOIRIE

CULTURE

TOUS ÉCO-RESPONSABLES !

ÉGLISE & AUTRES PATRIMOINE

- **Projet Gironde Habitat**
 - Logements d'un côté de la place et dans la rue Dupuy-Chauvin
- **Notre ambition**
 - Faire venir des commerces, dont un bistrot pour créer un lieu festif et de services
- **Pour les enfants**
 - Une aire de jeux avec des bancs
- **Monuments aux morts**
 - Intégration et préservation dans le projet

C'EST LE POINT CLÉ DE NOTRE PROJET.

Nous le partagerons avec la population car cet aménagement va modeler le centre de Gironde pour longtemps.

Renforcer la lutte contre

- Les incivilités
- Les dépôts sauvages
- Toute forme de nuisances par un réseau de télésurveillance
- Développer par quartier, la notion de « voisins vigilants »

École

Sécuriser l'accès à l'école en remodelant la rue Pierre Gemin et en créant une voie douce entre la rue des tonneliers et l'école.

Poursuite des travaux durables

Ce poste d'investissement sera dépendant de la bonne gestion budgétaire :

- Les Vignes
- Rue Dupuy-Chauvin (quand les travaux de Gironde Habitat seront terminés)

En suivant, les autres rues abîmées.

Introduire dans tous nos projets d'aménagement, une prise en compte environnementale. Dans nos démarches d'animation, ne jamais négliger cet aspect incontournable.

Valorisation du Patrimoine

De son classement essentiel en **monument historique de niveau national**, l'église apportera un intérêt pour notre village avec :

- Une bonne communication pour attirer les visiteurs
- Animations autour et dans l'église

Un travail de réflexion est engagé autour de la création de boucles balisées permettant de découvrir les points clés de l'histoire de Gironde-sur-Dropt. L'objectif est de faire connaître aux habitants, comme aux visiteurs, un patrimoine riche mais souvent méconnu.

En valorisant ces lieux, ces traces du passé et ces paysages du quotidien, la commune offrirait un parcours vivant qui renforce l'attachement au territoire et révèle la profondeur de son identité rurale.

HISTOIRE

ÉVÉNEMENTIEL

Sur les traces des premiers habitants

Avec les girondais, rechercher, tracer, mettre en forme puis partager cette histoire par le biais de conférences, d'expositions, de livres...

S'instruire, s'amuser

Développer différents événements :

- Expositions : photos, peintures, autres...
- Concerts : pop, classiques...
- Spectacles : country, théâtre, conteurs...
- Événements sur écrans géants

LA COMMUNAUTÉ DE COMMUNES

Marlène LARRIAUT et Antoine COMBE

☎ 05 56 71 71 55

📍 1 rue Rosa Bonheur
33190 LA RÉOLE

✉ contact@reolaisensudgironde.fr

La CdC créée en 2014 compte 41 communes, soit un territoire de 24 331 habitants est dotée de compétences obligatoires, optionnelles et facultatives

Ses compétences obligatoires :

- Aménagement de l'espace pour la conduite d'actions d'intérêt communautaire
- Actions de développement économique
- Création, aménagement, entretien et gestion des aires d'accueil des gens du voyage et des terrains familiaux
- Gestion des milieux aquatiques et prévention des inondations. La Cdc a transféré la compétence de la GEMAPI à trois syndicats de bassins versants : EPIDROPT ? SMATGM ET SMAHBB
- Collecte et traitement des déchets ménagers délégués à deux syndicats : SITCOM et USTOM

Le Service de gestion comptable (impôts) se situe dans les locaux de la CdC et est ouvert le matin du lundi au vendredi de 8h30 à 12h30 sans rendez-vous. Des permanences de divers partenaires sont tenues dans les locaux de la CdC

Ses compétences optionnelles :

- Protection et mise en valeur de l'environnement
- Politique du logement et cadre de vie
- Construction, entretien et fonctionnement d'équipements sportifs d'intérêt communautaire
- Action sociale d'intérêt communautaire
- Accueil de la petite enfance et de l'enfance jeunesse

Ses services et ses agents :

- Administration générale : accueil & secrétariat / gestion des instances / finances et comptabilité / communication / informatique
- Ressources humaines : gestion RH / rémunérations / prévention / formations
- Services à la population : petite enfance / enfance et jeunesse / action sociale / sport / culture / réseau de lecture publique
- Attractivité et promotion du territoire : économie / tourisme / agriculture / GEMAPI / voirie / services techniques / urbanisme / RLPi

ÉLECTION DE LA CDC DU RÉOLAIS EN SUD GIRONDE

Francis Zaghet réélu à la tête de la Communauté de Communes du Réolais en Sud-Gironde.

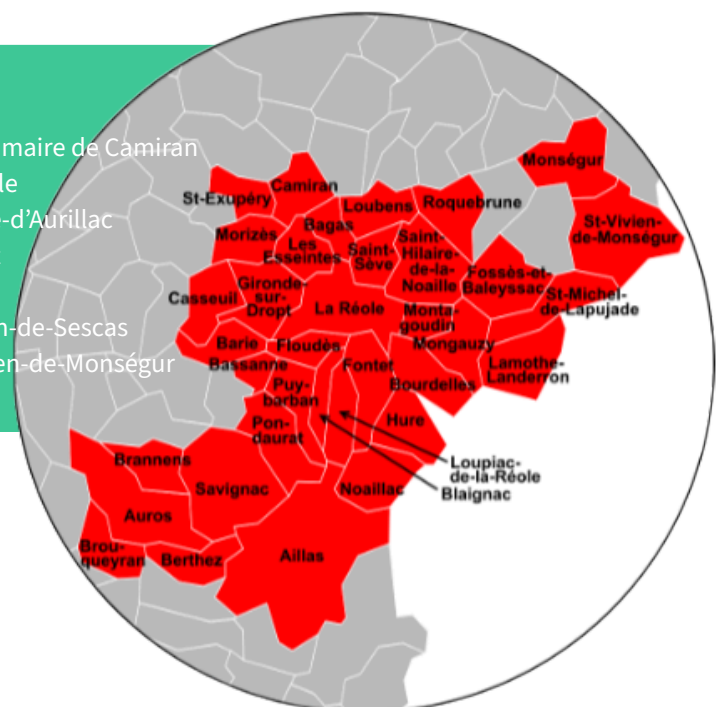
Le jeudi 16 avril 2026, la Communauté de Communes (CdC) du Réolais en Sud-Gironde a procédé à l'élection de son président. À l'issue d'un scrutin marqué par un duel serré, Francis Zaghet, maire de Pondaurat, a été réélu pour un nouveau mandat. Il a remporté l'élection avec 35 voix contre 25 pour son

opposant, Philippe Camon-Golya, maire d'Auros.

Une nouvelle équipe pour les vice-présidences
Aux côtés du président réélu, huit vice-présidents ont été nommés pour structurer l'action communautaire, dont M. Philippe Moutier, maire de Gironde-sur-Dropt, en charge de l'urbanisme. Voici la liste des vice-présidences :

BUREAU COMMUNAUTAIRE — VICE-PRÉSIDENCES

- 1 **Enfance et jeunesse** → Clara Delas, maire de Mongauzy
- 2 **Agriculture et développement durable** → Bastien Mercier, maire de Camiran
- 3 **Culture** → Didier Lecourt, maire de Saint-Hilaire-de-la-Noaille
- 4 **Action sociale** → Stéphane Denoyelle, maire de Saint-Pierre-d'Aurillac
- 5 **Urbanisme** → Philippe Moutier, maire de Gironde-sur-Dropt
- 6 **Gémapi et sport** → Richard Gauthier, maire de Bassanne
- 7 **Éco et attractivité** → Matthias Robine, maire de Saint-Martin-de-Sescas
- 8 **Voierie et bâtiments** → Philippe Moute, maire de Saint-Vivien-de-Monségur



INTEMPÉRIES

Muriel JOLY et Franck PETROLLI

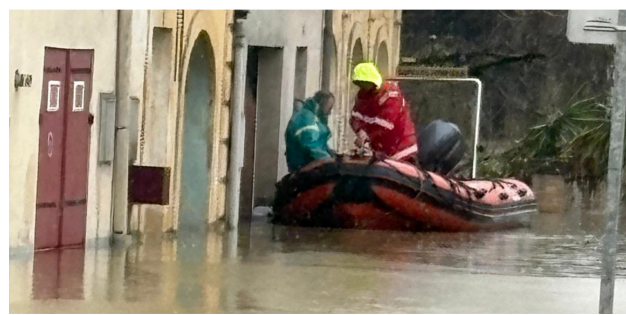
Entre inondations et tempêtes, Gironde-sur-Dropt face à la fureur des éléments : le temps du bilan

Située à la confluence de la Garonne et du Dropt, notre commune entretient une relation intime, mais parfois mouvementée, avec l'eau. Si le fleuve a permis le développement du village dès 978, ses débordements ont marqué la mémoire collective et dessiné notre paysage urbain.

Quartiers isolés
Routes coupées
Habitations inondées
Évacuations...

Février 2026

Ce mois restera gravé dans nos mémoires comme celui d'une épreuve collective. Sous l'effet conjugué des tempêtes Nils et Pedro, la Garonne et le Dropt sont sortis de leurs lits avec une soudaineté et une force qui ont rappelé les grandes heures de l'histoire du village.



INONDATIONS

La Réole : notre baromètre de référence
Pour comprendre les crues à Gironde-sur-Dropt, il faut regarder la station de La Réole, qui sert de point de mesure officiel. Les records y sont impressionnants et témoignent de la force dévastatrice de la Garonne.

11.52m

10.81m

10.58m

9.70m

9.86m

1930

1952

1981

2021

2026

ET MAINTENANT ?

L'arrêté de catastrophe naturelle a été publié le 24 février 2026.

Les procédures d'indemnisations sont en cours.

INFOS+

VIGILANCE ROUGE

91 Communes reconnues en catastrophe naturelle

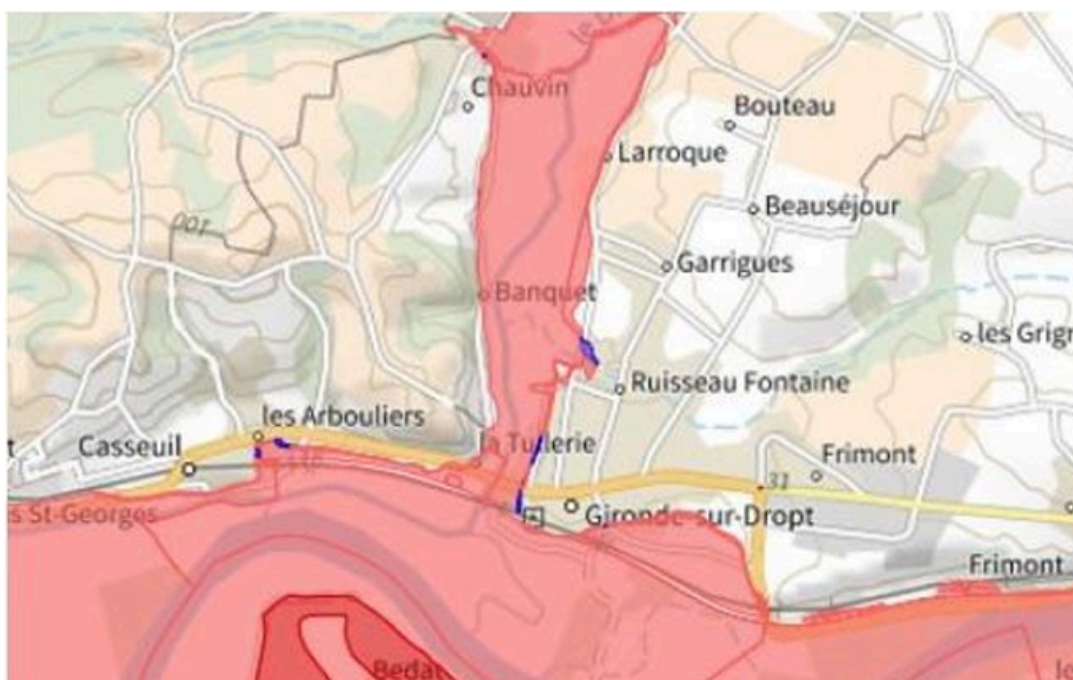
700 Sapeurs-pompiers mobilisés sur le secteur

Entre inondations et tempêtes, Gironde-sur-Dropt face à la fureur des éléments : le temps du bilan

Hamid LAROUÏ et Arthur ROSOLEN

Notre commune est sujette aux crues dites « à débordement lent » provoquées à la fois par la sortie du lit du Dropt et celui de la Garonne. Il s'agit d'inondations relativement longues, qui peuvent persister plusieurs jours, voire semaines. L'épisode de février 2026 ne déroge pas à cette règle, puisque les premiers frémissements de la crue, à La Réole, ont débuté le 11 février vers 21H. La crue a duré jusqu'au 23 février 06H avec un pic de 9m86 le 15 février vers 07H.

Au delà, d'observer la montée des eaux dans le bas de notre village le plus important pour nous était de voir ce que l'on peut améliorer pour mieux informer et secourir les habitants à risque et/ou sinistrés. Un retour d'expérience a rapidement été élaboré qui a fait apparaître les actions à mener pour améliorer la réaction de la commune face à ces événements.



Tout d'abord, le constat :

- Difficulté à contacter rapidement les habitants exposés (zones inondables et hameaux isolés)
- Risque d'isolement total en cas de débordement / coupure du pont
- Manque de moyens propres pour accéder / évacuer sans attendre les secours extérieurs
- Communication perfectible (canaux d'alerte, retours terrain en temps réel)
- Présence de volontaires non structurée
- Coupure de courant possible rendant SMS / réseaux inopérants

Ensuite les pistes d'amélioration :

- Un carnet d'adresses à jour (zones inondables + habitants de la rive droite) avec identification des personnes vulnérables et liens familiaux

- Communication de crise multi-canaux avec un point de contact unique
- Réserve citoyenne structurée (référénts, exercices réguliers de scénarios sans électricité, sans eau potable)
- Accès / évacuation : une barque des échelles et des tenues adaptées pour les secouristes (gilets, cordages, lampes frontales) et lors des évacuations prévoir un mégaphone et la « check-list » des affaires à emporter
- Matériel complémentaire : Installation d'une station limnimétrique au niveau du pont de notre commune pour mesurer les hauteurs d'eau en quasi temps réel. Avec ces améliorations nous pensons mieux réagir aux prochaines crues et surtout mieux informer les habitants grâce à notre Document d'Information Communal qui sera mis à jour dans les prochaines semaines

TEMPÊTES NILS ET PEDRO : UN DOUBLE CHOC !

Si les crues de février 2026 resteront dans les annales pour leur ampleur, elles ont été précédées et accompagnées par un déchaînement du ciel sans précédent. Les passages successifs des tempêtes Nils et Pedro ont laissé derrière eux un paysage de désolation, mettant à rude épreuve les infrastructures de Gironde-sur-Dropt.

Les rafales, dépassant par endroits les 110 km/h, n'ont rien épargné sur leur passage.

Un effort collectif remarquable : services techniques et bénévoles ont travaillé main dans la main pour tronçonner et déblayer les routes entravées par la tempête.

- **Végétation sinistrée** : Des arbres centenaires, pourtant robustes, ont été déracinés, certains s'effondrant sur la chaussée ou les lignes électriques.
- **Domages matériels** : Partout dans le village, des clôtures couchées, les portails arrachés par la pression du vent et les toitures endommagées par les chutes de branches.
- **Axes paralysés** : Plusieurs routes communales ont été rendues totalement impraticables, entravant l'accès aux secours et isolant certains quartiers déjà menacés par la montée des eaux.

EN GIRONDE

118	km/h. Plus haut pic de vent enregistré
36	heures consécutives à 80 km/h
2400	interventions sur l'ensemble du département
45000	foyers sans électricité

INFOS+

Les tempêtes successives en Gironde sont souvent liées à un phénomène de "rail des dépressions" sur l'Atlantique.

En 2026, la saturation des sols par les pluies a rendu les arbres beaucoup plus fragiles face au vent, expliquant le nombre exceptionnel de déracinements.



Sources : Vigicrues, SDIS33, Préfecture de la Gironde



SCOLAIRE & PÉRISCOLAIRE

Nicolas DUSSEAUX

APE DU DROPT



"Malgré un ciel gris et un temps maussade, le carnaval a bien eu lieu ce samedi 28 mars dans les rues de Gironde sur Dropt, porté par la motivation de l'APE et du périscolaire, et la bonne humeur des participants. Les nuages et la fraîcheur ont sans doute découragé une partie du public, et la foule était moins dense que les années précédentes. Pourtant, ceux qui ont fait le déplacement ont su créer une ambiance chaleureuse et conviviale.

Les enfants, déguisés en bonbons et autres personnages, ont apporté une touche de gaieté à cette journée un peu tristounette. Rires et sourires étaient bien présents, notamment lors du goûter offert, qui a été apprécié. Entre gâteaux, bonbons, boissons chaudes et confettis, ce moment de partage a permis de réchauffer les cœurs.

La musique et la danse n'ont pas manqué à l'appel. Les participants se sont laissés entraîner par le rythme, donnant vie à la fête et rappelant l'esprit joyeux du carnaval.

Le moment fort de l'événement est resté, comme le veut la tradition, la mise à feu de la maison de Mr Carnaval. Ce symbole de l'hiver et des mauvais jours a été brûlé sous les regards des spectateurs, marquant l'espoir de jours meilleurs et le retour prochain des beaux jours.



UNE CLASSE FERME SES PORTES

À l'École du Cours du Dropt, l'annonce de la suppression d'une classe — passant de six à cinq dès la prochaine rentrée — provoque une profonde incompréhension et une vive inquiétude. Malgré une mobilisation soutenue des enseignants, du personnel éducatif et des parents d'élèves, le rectorat a confirmé sa décision.

Officiellement motivée par une baisse des effectifs, cette fermeture est vécue localement comme une mesure aux conséquences lourdes, compte tenu des spécificités de l'établissement. Les familles comme les équipes pédagogiques redoutent une diminution du suivi individualisé et les difficultés accrues liées aux classes multi-niveaux, avec un impact direct sur les conditions d'apprentissage.

Ces dernières semaines ont été marquées par une mobilisation constante : pétition, courriers, rassemblements... Si les chiffres avancés ne sont pas contestés, l'effet concret de cette suppression sur le quotidien des enfants apparaît largement sous-estimé.

Malgré cet engagement collectif, la fermeture de la classe devrait être effective dès la rentrée prochaine. Une issue qui laisse un sentiment d'injustice et de frustration au sein de la communauté scolaire de Gironde-sur-Dropt.

CONCOURS DE MA PETITE PLANÈTE ?

Le programme Ma Petite Planète est un défi scolaire qui sensibilise les élèves à l'écologie de manière ludique.

Pendant environ trois semaines, les classes participent à des défis du quotidien (réduire les déchets, économiser l'énergie, manger responsable...), en fonction de leur âge, en classe ou à domicile, pour gagner des points.

Ce projet permet aux élèves d'apprendre en agissant concrètement, tout en développant l'esprit d'équipe et la coopération. Les enseignants disposent d'outils pédagogiques pour intégrer facilement le défi en classe.

REMISE DE PRIX LE 24/04 À 18H30

Un classement est ensuite effectué par niveau. Les résultats de l'école au Cours du Dropt sont excellents. Sur 94 écoles :

PS/MS : 4e
MS/GS : 3e
CP : 36e
CE1/GS : 13e
CE2/CM1 : 18e
CM1/CM2 : 27e



Au-delà du jeu, « Ma Petite Planète » a un réel impact : les élèves adoptent de meilleures habitudes et sensibilisent leur entourage. C'est une façon simple et efficace de former des citoyens plus responsables face aux enjeux environnementaux.

La Jeunesse Girondaise

Émilie CLAVIERE-KISS et Sandrine MONTERO

NOS ADOS

À Gironde-sur-Dropt, nous, élus du conseil municipal, souhaitons nous adresser directement aux jeunes... et à leurs parents.

Nous le savons, aujourd'hui, il n'y a pas suffisamment d'activités ou de lieux pensés pour vous les adolescents dans notre village. Plutôt que de décider à votre place, nous avons envie de vous écouter, de comprendre ce qui vous ferait plaisir, ce dont vous avez envie pour vous retrouver, vous exprimer et vous épanouir ici.



Dans les semaines à venir, **nous allons venir à votre rencontre au départ du bus scolaire pour vous distribuer un tract contenant un petit sondage.**

Quelques minutes suffiront pour nous dire ce que vous aimeriez voir se développer : activités, projets, espaces... toutes les idées comptent.

PARENTS

Nous comptons aussi sur vous, parents, pour encourager vos enfants à participer.

Leur parole est précieuse, et c'est ensemble que nous pourrons imaginer des choses qui leur ressemblent vraiment.

Cette démarche, nous la voulons simple, sincère et utile. Parce que nos adolescents ont toute leur place dans la vie de notre commune, et que leur donner la parole, c'est déjà commencer à construire, avec eux, un village qui leur ressemble.

Les élus de Gironde-sur-Dropt

NOS AÎNÉS

Cathy ROSOLEN et Brigitte BIRAC

ANIMER LEUR QUOTIDIEN MAIS PAS QUE...

Apprendre de leurs compétences et de leur savoir

Vivre au village, c'est partager une histoire commune et des moments de vie qui traversent les générations. Parce que nos aînés sont le cœur battant de notre commune, nous souhaitons renforcer les initiatives pour animer leur quotidien, briser l'isolement et valoriser leur immense bagage d'expérience.

CONSEIL DES AÎNÉS

APPEL À CANDIDATURE

La commune a le plaisir de lancer son Conseil des Séniors, un espace d'échange, de rencontre et de transmission.

Parce que vous êtes les témoins de l'histoire de notre village, de ses évolutions, de ses traditions et de ses souvenirs, votre parole est précieuse.

Aujourd'hui, nous souhaitons vous donner la parole pour imaginer ensemble l'avenir, tout en faisant vivre notre patrimoine.

CE CONSEIL SERA L'OCCASION DE :

- Partager vos souvenirs et valoriser le patrimoine local
- Transmettre aux jeunes générations l'histoire et les savoirs de notre village
- Exprimer vos besoins et vos idées pour améliorer le quotidien
- Créer du lien et participer activement à la vie communale

Inscriptions et renseignements : à la Mairie

Par téléphone au 05 56 71 11 18

Retrouvez-nous lors de notre permanence à la mairie

Mercredi 13 mai à partir de 14H

**Rejoindre ce conseil, c'est continuer
à faire vivre l'âme du village.**

INFOS+

GIRONDE-SUR-DROPT

NOMBRE D'HABITANTS

1249
2016

1340
2022

1361
2026

CCAS

DES IDÉES À PARTAGER

Plusieurs pistes d'animation sont envisagées :

LA TRANSMISSION DES SAVOIRS

Ateliers de jardinage, de cuisine locale ou de couture entre anciens et enfants de l'école.

LA SANTÉ PAR LE MOUVEMENT

Organisation de balades douces et adaptées et de séances de gymnastique sur chaise à la salle des fêtes.

LES RENDEZ-VOUS DE LA CONVIVIALITÉ

Repas partagés hebdomadaires, après-midis jeux de société (belote, scrabble, loto) et projections de films suivies de débats.

L'ACCÈS À LA CULTURE

Mise en place d'un service de portage de livres à domicile et organisation de sorties culturelles grâce au transport solidaire.

LE JARDINAGE ADAPTÉ

Création de bacs de culture surélevés pour jardiner ensemble sans effort physique excessif.

REJOIGNEZ NOTRE ASSOCIATION

L'AMI DES ANCIENS

Association pour nos aînés

05 56 71 18 30

18 %

d'augmentation des
plus de 60 ans

REPAS DES AÎNÉS

Offert par le CCAS



INSCRIPTION
AVANT FIN AVRIL
TÉL : 05 56 71 11 18
AVEC
LYNSHOW CABARET

Marie-Pierre RIGAUD et Brigitte BIRAC

Le CCAS est à vos côtés. En cas de difficultés, de questions ou de besoin d'accompagnement, vous pouvez contacter la mairie au [numéro]. »

Sport

SPORTS À LA UNE

Sandrine MONTERO

L'ÉLAN GIRONDAIS, DEPUIS 1978

Affilié à la **Fédération Française d'Athlétisme (FFA)**, l'Élan Girondais a franchi une étape clé en septembre 2014 en devenant « club maître ». Cette évolution a permis l'intégration de la section locale **La Réole Athlétisme et Marche Santé**, née de la volonté des élus réolais et de la FFA de redonner vie à la piste du stade Léville.

Un sport pour tous et sans barrières

Que vous soyez un jeune débutant ou un senior confirmé, les portes vous sont grandes ouvertes. Le club se veut inclusif et, est **entièrement accessible aux personnes en situation de handicap**. Ici, la pratique de l'athlétisme s'adapte à vos envies : du loisir pur à la compétition de haut niveau, il n'y a aucune obligation de résultat, seulement le plaisir de bouger.



LOT À TOUS LES PARTICIPANTS À L'INSCRIPTION

RÉCOMPENSES POUR CHAQUE CATEGORIES

AU STADE DE FOOT
YVON MAU

RUE DU STADE,
33190 GIRONDE-SUR-DROPT

À PARTIR DE 5 € • INSCRIPTIONS : [CHRONO33.FR](https://www.chrono33.fr)

Inscription ou renseignements : 06 62 47 85 18

L'ÉLAN GIRONDAIS, DE FORTES VALEURS HUMAINES

- **La Convivialité avant tout :** Le club cultive des rapports simples basés sur l'entraide. Il organise régulièrement des moments festifs pour souder les licenciés, intégrer les familles et favoriser le tutorat entre les athlètes expérimentés et les plus jeunes.
- **L'Engagement bénévole :** Le club avance grâce à ses membres. Chacun s'implique à sa mesure (organisation d'événements, commissions, encadrement) pour faire vivre l'association. Aucune compétence technique n'est requise pour commencer, seule la bonne volonté compte !
- **L'Ambition personnelle :** Pour ceux qui aiment le défi, la compétition est un levier de dépassement de soi. Chaque performance, quel que soit le niveau, participe à faire briller le club dans les classements nationaux.

DIMANCHE 7 JUIN 2026

TRAIL DE LA Saint Clair

10KM
trail
10€

10KM
marche
nordique
10€

6KM
rando
5€

18KM
trail
16€

10KM
rando
7€

PREMIER DÉPART : 9H00

INSCRIPTION SUR LE SITE DE CHRONO33 OU LE JOUR J *

Pour plus d'informations et de renseignements :
Scanner le QR CODE ou nous contacter au
06 62 47 85 18 / elangirondaisathletisme@gmail.com

* majoration de 2€ le jour j

RAVITAILLEMENT OFFERT PAR INTERMARCHÉ LA RÉOLE

RESTAURATION

PLAT + DESSERT
10€

N'HÉSITEZ PAS À RÉSERVER



[agence@atf]

le squash

UNE PREMIÈRE HISTORIQUE À GIRONDE-SUR-DROPT !

Le Squash Yvon Mau franchit un cap

Pour la toute première fois, le club accueille un PSA National Satellite, avec une dotation de 3 000 € chez les femmes et 1 000 € chez les hommes.

Un tournoi ouvert aux meilleurs joueurs classés PSA et nationaux.

Club familial dans l'âme, Yvon Mau n'en a pas moins de grandes ambitions. Ce rendez-vous international, c'est la preuve que Gironde-sur-Dropt sait recevoir de beaux événements — et ce n'est qu'un début.

SQUASH YVON MAU

Né en 1987 à l'initiative de Jean-François Mau, de la société Yvon Mau, passionné de squash depuis sa découverte aux États-Unis. Aujourd'hui, c'est l'un des clubs les plus dynamiques de Gironde.

Depuis 2021, une salle multisports flambant neuve — construite en partenariat avec la mairie — abrite 3 courts homologués.

ANIMATIONS DURANT TOUT LE WEEKEND

VENDREDI SOIR BLIND TEST

SAMEDI JOURNÉE MARCHÉ DE PRODUCTEURS

SAMEDI SOIR CONCERT DE IN MEMORY.

CONTACT



06 08 22 50 45

Rue du stade 33190 Gironde/Dropt
contact@squash-yvon-mau.com
squash-yvon-mau.com

PSA NATIONAL Satellite Féminin

YVON MAU

VENEZ NOMBREUX, ENCOURAGER NOS JOUEURS !

Logement prestigieux

1, 2, 3 Mai 2026
NOUVELLE AQUITAINE
33190 GIRONDE SUR DROPT

Dotation 3000 €

N°2026NAQU045

squash FEDERATION FRANCAISE

PSA NATIONAL Satellite Masculin

YVON MAU

Logement prestigieux

1, 2, 3 Mai 2026
RÉGION NOUVELLE AQUITAINE
33190 GIRONDE SUR DROPT

Dotation 1000 €

N°2026NAQU045

squash FEDERATION FRANCAISE

**Nous travaillons à mettre en place un échange régulier avec nos clubs pour vous tenir informés des résultats et des prochaines échéances.
En attendant, voici un tour d'horizon de la vie associative girondaise.**

CLUBS & ASSOCIATIONS SPORTIVES

Art & Danse Toutes danses asso.artsetdances.33@gmail 06 79 70 05 94	Bib Girondais Club de pétanque 06 23 24 38 63	Club de Gymnastique Entretien · Stretching gymgironde@gmail.com 06 15 98 28 99
Élan Girondais Athlétisme elangirondaisathletisme@gm... 06 62 47 85 18	FCGR Gironde La Réole Football Club fcgr33@orange.fr	Gym Douce Gymnastique douce jeanmichel.vandroy@orange.fr 06 70 08 65 82
Sport & Loisirs Girondais VTT · Rando · Badminton... guillaume@sportsloisirs.org 06 28 23 84 86	Squash Yvon Mau Squash contact@squash-yvon-mau.com 06 08 22 50 45	Studio Danse Danse classique p.dubourg.a@gmail.com 06 63 61 67 61
Taï Chi Chuan Contact : Pascal 06 86 04 33 74	TCGLR Gironde La Réole Tennis Club tennisclubgr@gmail.com 06 85 62 39 41	Wajutsu Réolais Jujutsu traditionnel wajutsureolais@ecomail-ass... 06 79 75 99 10
Yoga EPG Hatha Flow · Vinyasa eleonore.pomier@gmail.com 06 04 49 54 50		

AUTRES ASSOCIATIONS GIRONDAISES

ANIMATIONS & ÉVÉNEMENTIEL 2 assos Au Coin du Cercle <i>Café associatif</i> 06 52 75 77 55 cafelecercle@gmail.com	ÉDUCATION 1 asso Passion du chien sportif <i>École du chiot, éducation, agi...</i> 07 69 75 24 37 passion.chiensportif33@gma...	L'As de Carreau <i>Concours de belote</i> 06 62 47 85 18
ACTIVITÉ ARTISTIQUE 1 asso Atelier Amarillo <i>Atelier de dessin en Sud-Gironde</i> 06 41 67 12 07 atelieramarillo.dessin@gma...	ENFANCE & JEUNESSE 2 assos APE du Dropt <i>Parents d'élèves</i> 06 67 88 71 60 apedudropt@gmail.com	SANTÉ / BIEN-ÊTRE 1 asso J'avance et je m'élève <i>Personnes en difficulté</i> 06 42 95 85 62 bureauavance33@gmail.com
CHASSE & PÊCHE 2 assos ACCA Gironde <i>Sté de Chasse de Gironde/Dropt</i> 06 81 60 98 16 sebcazeaux@gmail.com	LOISIRS 3 assos Bals rétro, Thés dansant <i>Nicole Martineau</i> 06 16 91 43 89	SENIOR 1 asso L'ami des anciens eet Club de broderie <i>Association pour nos aînés</i> 05 56 71 18 30
Le Gardon Girondais <i>Protection envir. et pêche</i> 06 24 21 08 48 / 06 04 41 28... gardonairondais@peche35.com	Club de Bridge 06 33 13 55 86 joel.trouillot@sfr.fr	

Pour rejoindre une association ou mettre à jour vos infos

05 56 71 11 18

accueil@gironde-sur-dropt.fr

LA PETITE HISTOIRE

Cathy ROSOLEN

Nos rues et nos sentiers cachent mille récits qui n'attendent qu'à être dépoussiérés. Nous avons tellement de choses à vous écrire ! Et entre nous, on est prêts à parier que vous ne connaissez pas la moitié de ce qui s'est réellement passé ici, entre les crues du fleuve et les passions du village. Alors, ouvrez l'œil et tendez l'oreille... Attachez vos crampons (ou vos chaussures de marche) et suivez "La Petite Histoire" !

LE FOOT ET GIRONDE-SUR-DROPT



Autrefois à Gironde (bien avant l'époque où tout le monde avait une télé), il existait un club de foot : l'USG (Union Sportive de Gironde). Petit détail croustillant : le club n'était pas vraiment laïque, puisque le curé du village et quelques fidèles jouaient les supporters officiels. Ambiance "bénédiction des crampons" incluse !

Le stade se situait alors au bord du Dropt, au lieu-dit « L'Escourret ». Autant dire un terrain de rêve... surtout les jours de pluie.

La guerre des clochers (et des ballons)

Au début des années 30, Aristide Mau débarque avec une idée simple mais audacieuse : créer un nouveau club pour concurrencer celui du curé. Rien de tel qu'un peu de rivalité pour pimenter les dimanches ! Il fonde donc l'Amicale Laïque (AL).

Vers 1937, son fils Yvon pousse le concept encore plus loin. Il part jusqu'à Irun, à la frontière espagnole, en pleine guerre civile... non pas pour faire du tourisme, mais pour recruter des joueurs. À l'époque, pas de primes mirobolantes : les recrues venaient surtout pour fuir la guerre. Le bonus était pourtant de taille : ils étaient logés, nourris, habillés et trouvaient même du travail. Le foot version "all-inclusive" avant l'heure ! Yvon Mau offre même un terrain pour construire un nouveau stade.

La fusion finale

La guerre de 39/45 arrive et met tout le monde d'accord pour faire une pause forcée. À la Libération, les deux clubs décident finalement de fusionner pour ramener la paix au village (et éviter les disputes de clocher).

Le 2 mai 1946, l'ASG (Association Sportive de Gironde) voit le jour.

Et voilà comment, entre rivalités locales, système D et surnoms mémorables, le football est devenu un pilier de l'histoire de notre village !

Rouges contre Blancs

En 1938/1939, Gironde comptait donc deux clubs :

- L'USG, surnommé « les culs blancs »
- L'AL, surnommé « les culs rouges »

(Visiblement, l'élégance des surnoms n'était pas encore la priorité absolue !)

C'est le coup de théâtre : l'AL cartonne ! Le palmarès s'envole :

- Vainqueur de la Coupe du Sud-Ouest
- Champion de Division d'Honneur
- Champion Junior du Sud-Ouest
- Quart de finaliste junior du Championnat de France

Le club atteint même les 32e de finale de la Coupe de France, avant d'être éliminé par Marseille. Bon, on ne peut pas tout gagner !

DES VISITEURS DANS NOTRE ÉGLISE



Le 27 mars 2026, notre église a eu le plaisir d'accueillir un groupe aussi dynamique que sympathique : le club des randonneurs de Villenave-d'Ornon.

Nos visiteurs du jour ont découvert notre église avec curiosité et bonne humeur. Entre détails architecturaux et anecdotes historiques et moments d'échange, la visite s'est déroulée dans une ambiance conviviale.

Certains ont pris le temps d'observer, d'autres de poser des questions, et tous ont partagé ce moment avec intérêt. Il faut dire qu'après l'effort, le réconfort passe aussi par la découverte du patrimoine !

DAME GARONNE

L'exposition « Dame Garonne, la belle capricieuse » se tiendra à la salle des fêtes de Gironde-sur-Dropt du 4 mai au 29 mai 2026. Cet événement mettra à l'honneur le fleuve Garonne, à la fois fascinant et imprévisible, à travers différents regards et témoignages.

Une journée portes ouvertes sera organisé le 28 mai 2026, accueillant à la fois les écoles et le grand public pour découvrir l'exposition et échanger autour de ce patrimoine naturel majeur.

A 15h00, une inauguration officielle aura lieu au pont du Dropt, en présence des élèves.

Cet événement marquera la mise en place d'un nouveau poteau de crue de la Garonne 2026, témoin des niveaux atteints par le fleuve et sensibilisation aux risques d'inondation.

The poster features a central image of a river with a large, glowing green and blue 'DAME GARONNE' text overlay. The title 'LA BELLE CAPRICIEUSE' is written below in white. Logos for 'RÉOLAIS en Sud-Gironde' and 'la Communauté de Communes du Réolais en Sud-Gironde' are in the top left. A green circle on the left says 'GRATUIT OUVERT À TOUS!'. A green banner at the bottom reads 'EXPO PHOTO ITINÉRANTE DU 04 MAI AU 01 JUIN 2026'. A yellow banner below that says 'SALLE DES FÊTES DE GIRONDE-SUR-DROPT'. A circular inset on the right shows a flooded landscape with a church. Contact information is at the bottom: 'Plus d'infos : gemapi@reolaisensudgironde.fr 07 77 26 86 60'.

JEUX

Un café, un stylo,
et c'est parti!

CONNAISSEZ-VOUS BIEN VOTRE COMMUNE ? PAS SÛR...

C'est pourquoi nous vous proposons des jeux en rapport avec Gironde-sur-Dropt. Personnages, rues, patrimoine, etc..., seront les principaux thèmes des jeux proposés.

Quiz Vrai/Faux

- 1 Le nom « Gironde-sur-Dropt » date de 1968
- 2 L'église Notre-Dame est mentionnée depuis l'an 978
- 3 Le Dropt se jette directement dans l'océan Atlantique
- 4 La commune s'est appelée « Port-Libre » en 1792
- 5 L'église est classée Monument Historique depuis 1980
- 6 Gironde-sur-Dropt compte plus de 3 000 habitants
- 7 Le club de squash a été fondé en 1987
- 8 La salle multisports a ouvert en juin 2021
- 9 La D1113 est l'ancienne Route Nationale 113
- 10 Le chevet de l'église est le seul à 7 pans en Aquitaine

- | | |
|---|---|
| V | F |
| V | F |
| V | F |
| V | F |
| V | F |
| V | F |
| V | F |
| V | F |
| V | F |
| V | F |

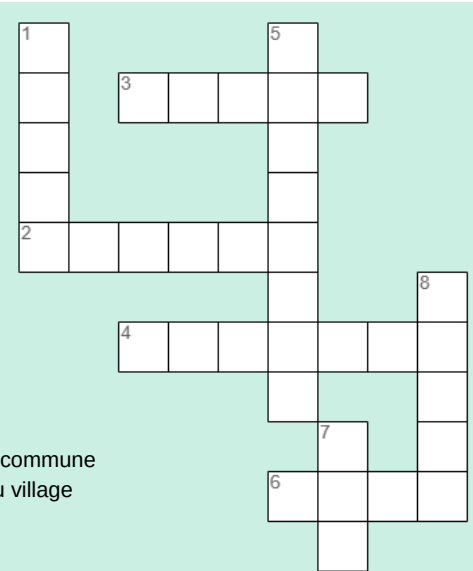
Photo mystère

Qu'est-ce donc ?



Anagrammes de rues, place...

- 1 N T E R E S N A I _ _ _ _ _
- 2 T O V A C A _ _ _ _ _
- 3 Q A B U E E L _ _ _ _ _
- 4 U N B A Q T E _ _ _ _ _
- 5 A I M E L S S _ _ _ _ _



Mots fléchés

VERTICAL

1. Municipal chez nous
5. Il faut qu'elle se passe
7. Il n'est pas masqué mais il fait bien bouger
8. Un grand projet pour la commune

HORIZONTAL

2. Elle fait la fierté de la commune
3. Ils sont la mémoire du village
4. Ils sont 15
8. Au bout, la Garonne

ASTUCES, CONSEILS, INFOS...

PIÈGE À FRELONS



LE PIÉGEAGE DE PRINTEMPS EST CRUCIAL POUR CAPTURER LES REINES FONDATRICES.

LA RECETTE "3 TIERS" (LA PLUS EFFICACE)

Dans une bouteille ou un récipient de piégeage, mélangez :

1. 1/3 de Bière brune (ou blonde, mais la brune est plus odorante).
2. 1/3 de Vin blanc (Indispensable : c'est le répulsif contre les abeilles).
3. 1/3 de Sirop de fruit rouge (Cassis, grenadine ou fraise).

Pourquoi ce mélange fonctionne ?

- Le sucre (sirop) : C'est l'appât énergétique irrésistible pour les frelons.
- La fermentation (bière) : Elle dégage des odeurs puissantes qui attirent les frelons à distance.

L'acidité (vin blanc) : Les abeilles et les autres pollinisateurs sont naturellement repoussés par l'odeur du vin blanc, ce qui évite de les piéger.

FÊTE DE LA SAINT-CLAIR

05/06/07 JUIN 2026

Bandas Los Gaujos

GIRONDE SUR DROPT

Fête de la

SAINT-CLAIR

Vendredi
MANÈGES Après-midi

Samedi
MANÈGES Journée et soirée
BANDAS
MAYADE
KARAOKICH
ASSIETTE DE TAPAS

Avec la Peña Amis Sud Gironde

Kadéon Music

Dimanche
COURSE DE LA ST-CLAIR
REPAS SUR INSCRIPTION
MANÈGES Journée et soirée
KADEON MUSIC

INSCRIPTIONS : 05 56 71 11 18 - ACCUEIL MAIRIE + D'INFOS : GIRONDESURDROPT.FR

FÊTE DE LA SAINT-CLAIR

VENDREDI APRÈS MIDI :

Manège gratuit pour les enfants de l'école + un goûter

SAMEDI :

- Bandas Los Gaujos de 17h à 21h
- Entre ces horaires, Mayade
- La nuit tombée karaokich
- Assiette tapas préparée par la Pena

DIMANCHE :

- Course de la St Clair à partir de 9h
- Repas le midi préparé par la Pena **sur inscription en mairie**
- Manège, autotemponeuse etc....
- Animation musicale avec Klein music

LA MAYADE OU MAÏADE

La mayade consiste à décorer le tronc d'un jeune pin (le mai) en l'honneur d'un ou plusieurs individus... **Elle est même inscrite à l'Inventaire du Patrimoine Culturel Immatériel français.**

Cette tradition remonte en fait au moyen âge, et même à des rites plus anciens liés au printemps. Elle est issue des fêtes du mois de mai, célébrées partout en Europe. Ces rites étaient liés au renouveau de la nature (fertilité, saison nouvelle).

Avec le temps, la coutume s'est adaptée localement, notamment en Gironde et dans les Landes.

La forme actuelle (planter un pin et faire la fête) s'est surtout fixée entre le XVIIIe et le XIXe siècle dans le Sud-Ouest.

La mayade c'est le samedi 6 juin à partir de 18h !

Eh oui.....ce n'est pas comme veut la tradition, mais la fête du village oblige, on s'adapte !

06 JUIN 2026

GIRONDE SUR DROPT

MR LE MAIRE ET LE CONSEIL MUNICIPAL VOUS INVITENT À

DÉFILÉ DU NOUVEAU CONSEIL MUNICIPAL DANS LES RUES DE GIRONDE-SUR-DROPT

LA MAYADE

Avec Bandas Los Gaujos

BANDAS

PLACE DE LA RÉPUBLIQUE

À PARTIR DE 18H

APÉRO OFFERT!