



# Le Mag' Livradois

Le Magazine de la Ville de Sainte-Livrade-sur-Lot • Juin 2026 • N° 11



Page 22. Culture

## La Ribambulle inaugurée

**6** | **Vie municipale**  
Présentation  
de votre nouveau  
conseil municipal

**8** | **Vie sociale**  
Les repas à 2 euros  
pour les aînés isolés  
bientôt lancés

**13** | **Animation**  
Championnat du  
monde de cracher de  
noyau de pruneau



#### **4. Retour en images**

L'actualité de la commune en images

#### **6. Vie municipale**

Présentation du nouveau conseil municipal

#### **8. Action sociale**

Le repas des aînés à 2€, c'est parti !  
Le Centre social devient Impulsion

#### **12. Vie quotidienne**

Plein cadre sur l'habitat

#### **14. Action citoyenne**

La Voie verte en fête

#### **15. Animations**

Toutes vos animations de l'été  
sur une double-page détachable

#### **18. Vie économique**

De nouvelles installations dans la ville

#### **20. Travaux et aménagements**

Les travaux de voirie ont déjà débuté

#### **22. Vie culturelle**

La Ribambulle est ouverte

#### **26. Tribunes**

## « Notre force réside dans notre capacité à rester unis »

**Chères Livradaises, chers Livradais,**

Il est des moments dans une vie que l'on n'oublie jamais. Cette élection en fait partie.

À mes yeux, notre commune n'est pas simplement un territoire. Elle est une mémoire vivante. Chaque rue, chaque pierre, chaque visage raconte un fragment de ce que nous sommes. Ici, des générations se sont succédées, ont travaillé, aimé, construit, traversé des épreuves et célébré des joies. **C'est cette histoire collective qui nous unit et qui donne tout son sens à l'engagement qui est le mien depuis mon élection.**

Je pense qu'il est essentiel de nous appuyer sur nos anciens, gardiens de notre mémoire, et sur nos enfants, porteurs de notre avenir. Entre ces deux horizons, **il y a nous et notre responsabilité à faire le lien**, à transmettre et à faire fructifier ce qui a été imaginé.

Mon parcours personnel est intimement lié à cette commune. J'y ai grandi, appris, construit des attaches qui ont façonné mes valeurs. C'est ici que j'ai compris **l'importance de la solidarité, du respect et du vivre-ensemble**. Et c'est ici que j'ai choisi de m'engager pour tous les Livradais.

Je ne suis pas seulement votre maire. Je suis l'un des vôtres, avec **la volonté sincère d'agir pour le bien commun**. Avec mon équipe, c'est notre seule et unique boussole.

Nous vivons une époque qui bouscule nos repères, où les incertitudes sont nombreuses. Mais je suis convaincu d'une chose : notre force réside dans notre capacité à rester unis, à puiser dans notre histoire pour éclairer notre avenir.

Nous écrivons ensemble la suite de cette histoire. Une histoire faite de projets concrets, de solidarité renforcée, de respect de notre cadre de vie, et d'attention portée à chacun.

**Je veux une commune qui n'oublie jamais d'où elle vient, mais qui regarde résolument vers demain.**

Et, surtout, je veux que Sainte-Livrade rayonne avec vous, pour vous, et grâce à vous.

Car, au fond, une commune n'est grande que par celles et ceux qui la font vivre.

À nous, désormais, de perpétuer, ensemble ce précepte qui est cher à l'équipe que vous avez élue.



**André FORGET,**  
Maire de Sainte-Livrade-sur-Lot



### UNE NOUVELLE MONTÉE POUR LE FOOT LIVRAIDAI

Et de deux ! Après avoir remonté l'année dernière une équipe senior, le club vient de réussir en deux saisons, deux accessions. Une véritable prouesse qui ramène le club à un niveau digne de son histoire.



### PROMENADE EN VÉLO ÉLECTRIQUE

Impulsion (qui s'appelait encore le Centre Social) a organisé une après-midi de balade en vélo électrique ouverte à tous. Un joli succès appelé à se reproduire.



### LIEN INTERGÉNÉRATIONNEL

Au mois de décembre, les enfants ont offert aux résidents de l'EHPAD livradais de petits sapins décorés lors des activités en famille proposées par Impulsion. L'après-midi s'est achevée autour d'un goûter convivial partagé entre petits et grands. Une initiative appréciée et reconduite à l'occasion de Pâques.

## LE TWIRLING À L'HONNEUR

Une petite cérémonie s'est déroulée au mois d'avril afin de féliciter les jeunes athlètes du club de twirling, revenus bien classés des championnats d'Europe aux Pays-Bas, avec notamment deux médailles (une en or, une autre en bronze). Un grand bravo à eux ainsi qu'à leurs encadrants pour ces très beaux résultats.



## LE THÉÂTRE DE VERDURE PRÊT À ENTRER EN SCÈNE

La réception des travaux du théâtre de verdure s'est déroulée jeudi 9 avril en présence des services de l'Agglomération du Grand Villeneuvois, qui a financé cette opération, ainsi que des entreprises ayant participé au chantier.

Ce nouvel espace en plein air, capable d'accueillir près de 400 personnes, permettra prochainement d'organiser spectacles, concerts et animations au cœur de la ville... après quelques semaines de patience, le temps que l'herbe pousse avant les premières représentations.



## LE CARNAVAL A FAIT LE PLEIN

Immense succès du carnaval des écoles qui a attiré un public très nombreux à différents endroits de la ville le vendredi 3 avril. La qualité de l'organisation, le lien entre les écoles et les différents services de la collectivité ont été un des piliers de cette réussite.

Un grand merci à tous !



# Élection municipale

## André Forget succède à Pierre-Jean Pudal

Élu au deuxième tour avec 48,97% des suffrages, André Forget a remporté l'élection municipale, devant la liste conduite par Jacques Borderie et celle menée par Séverine Besson. Voici la composition du nouveau conseil municipal.

### LE MAIRE



**André FORGET**

Maire de Sainte-Livrade-sur-Lot,  
1<sup>er</sup> Vice-président de l'Agglo du  
Grand Villeneuvois en charge des  
finances

### LE CONSEIL MUNICIPAL EN CHIFFRES

29 ÉLUS

8 ADJOINTS AU MAIRE

8 CONSEILLERS MUNICIPAUX DÉLÉGUÉS

7 CONSEILLERS A L'AGGLO

7 CONSEILLERS D'OPPOSITION



Élus à l'Agglo du Grand Villeneuvois

### LES ADJOINTS



**Philippe SALAND**

Réseaux, travaux et  
politique de la ville



**Yamina KICHI**

Vie scolaire, jeunesse  
et périscolaire  
VP à l'Agglo



**Jean-Jacques  
LASSARRADE**

Économie, urbanisme et  
associations sportives



**Angélique  
CHARBONNIER**

Vie associative, Centre  
social, événementiel



**Pascal SARRAZIN**

Cadre de vie et  
espaces verts



**Amandine  
COUZY-BARBOSA**

Administration générale



**Laurent HAURADOU**

Finances, budget et  
marchés publics



**Jacqueline FATTANI**

CCAS, associations de  
solidarité et de loisirs

## LES CONSEILLERS DE LA MAJORITÉ



**Michel DAYNES**  
Conseiller délégué  
Culture et patrimoine



**Nouria BOUCHÉKIF**  
Conseillère déléguée  
Jeunesse



**Franck FOLEY**  
Conseiller délégué  
Normes des bâtiments



**Nicole BUSSON**  
Conseillère déléguée  
Communication



**Cédric ALGISI**  
Conseiller délégué  
Sécurité



**Thierry BERLEMONT**  
Conseiller délégué  
Eco-citoyenneté



**Caroline GONTRAN**  
Conseillère déléguée  
Politique des logements



**Manuel PUYAL**  
Conseiller délégué  
Gestion des bâtiments



**Laetitia FONDRILLON**  
Conseillère municipale



**Laure-Anne FLEITOUR**  
Conseillère municipale



**Fabrice BIANCATO**  
Conseiller municipal



**Christelle BOËL**  
Conseillère municipale



**Corine MARTINEZ**  
Conseillère municipale

## GRUPE RÉUSSIR SAINTE-LIVRADE



**Jacques BORDERIE**  
Conseiller municipal



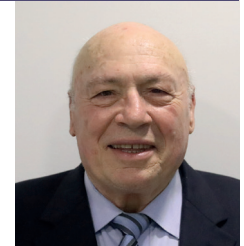
**Carole DARGEIN**  
Conseillère municipale



**Thierry BONNEAU**  
Conseiller municipal



**Myriam COUGUILLE**  
Conseillère municipale



**Lino FOLTRAN**  
Conseiller municipal

## GRUPE LIVRAIS OSONS LE CHANGEMENT



**Séverine BESSON**  
Conseillère municipale



**Jean-Luc BASTIANEL**  
Conseiller municipal

# Le CCAS met en place les repas pour les aînés à 2 euros

Présenté comme une mesure phare durant la campagne électorale, le dispositif des repas à 2 euros en direction des aînés en situation d'isolement et ne disposant pas des moyens d'aller au restaurant a été acté. Il débutera dans les semaines à venir.



Dans notre commune, vieillir ne doit pas rimer avec isolement. C'est à partir de ce simple constat que les élus ont chargé le CCAS de proposer la mise en place de repas solidaires pour nos aînés.

L'objectif est de lutter contre l'isolement, de permettre l'accès à des repas équilibrés, et de créer ou maintenir du lien social. Cette action aura un impact concret et immédiat sur la qualité de vie de nos séniors.

Afin que le celui-ci soit le plus accessible possible, le coût pour chaque repas est estimé à 2 euros par personne. Le CCAS prendra une partie du coût à sa charge (une enveloppe de 6000 euros a été provisionnée par la ville pour cela). Une subvention pour cette action sera ensuite demandée à la CAF.

Une collaboration étroite avec le restaurant solidaire «Le Faitout» a permis de finaliser le montage de ce dispositif. Ceci garantit ainsi une organisation adaptée et un cadre chaleureux.

Afin de permettre l'accès à ce dispositif au plus grand nombre, un service de transport collectif sera mis en place à destination des personnes ne disposant pas de moyen de locomotion.

Toute inscription se fait uniquement au CCAS. Les dossiers seront à remplir sur place.

## Repas à 2€ pour les aînés, mode d'emploi

**Pour être éligible au dispositif, il faut :**

- avoir plus de 70 ans
  - résider dans la commune
    - être en situation d'isolement
      - être non imposable

# Un service toute l'année au chevet des seniors

Le Centre Communal d'Action Social (CCAS) poursuit et développe ses actions de proximité auprès des seniors avec les traditionnels rendez-vous conviviaux mais également de nouveaux dispositifs destinés à mieux les protéger.



## PLAN CANICULE

Ouverture mi-juin

Le Plan Canicule sera ouvert à partir de la mi-juin pour toutes les personnes de la commune souhaitant bénéficier d'un accompagnement durant les fortes chaleurs.



## INSCRIPTION

Registre des personnes vulnérables

Les personnes âgées, isolées ou en situation de handicap peuvent s'inscrire sur le registre confidentiel du CCAS.

En cas de déclenchement du plan d'alerte, nos équipes prennent régulièrement des nouvelles et apportent un soutien si nécessaire.



## BESOIN D'AIDE ?

Contactez le CCAS



**05 24 32 31 30**



[actionsociale@ville-ste-livrade47.fi](mailto:actionsociale@ville-ste-livrade47.fi)



## OUVERT :

Du lundi au vendredi  
de 9h à 12h et de 13h30 à 17h



## LE VOYAGE DE LA SEMAINE BLEUE

Mois d'octobre

Le traditionnel voyage organisé dans le cadre de la Semaine Bleue se déroulera début septembre. Très attendu chaque année, ce rendez-vous permet aux participants de partager un moment convivial et de découverte dans une ambiance chaleureuse.



« Créer  
du lien au  
quotidien pour  
prendre soin  
des autres »



## RÉSERVATIONS aupès du CCAS.

Les places sont limitées,  
pensez à vous inscrire !

# Le Centre social devient Impulsion

Avec le déménagement à l'Îlot Porte Campagne, le Centre social, le Bij et France Services bénéficient désormais d'espaces plus importants pour accueillir dans de meilleures conditions l'important public qui participe aux différentes activités. Une nouvelle donne qui permet d'imaginer régulièrement la création de nouvelles activités et la mise en place de nouveaux dispositifs.



« Faire d'Impulsion un lieu vivant, ouvert et accessible à tous »

Une équipe engagée,  
aux côtés des habitants

Bérengère, Laetitia, Sakina, Marie, Ludovic et de nombreux bénévoles font vivre Impulsion au quotidien. Ensemble, ils imaginent des projets, accompagnent les habitants, favorisent les rencontres et animent le lieu tout au long de l'année.

Le Centre social de Sainte-Livrade-sur-Lot entre dans une nouvelle dynamique avec la création d'Impulsion, un lieu repensé pour favoriser la rencontre, l'entraide et la participation de tous les habitants.

Au cœur de l'Îlot Porte Campagne, l'équipe et les bénévoles proposent chaque jour des activités variées pour les familles, les jeunes, les seniors, et toutes les personnes en recherche de lien social.

L'objectif est clair : lutter contre l'isolement, renforcer les solidarités et permettre à chacun de trouver sa place dans un espace ouvert, convivial et accessible.



## UN LIEU, TROIS GRANDES MISSIONS



### FAMILLES

Activités en famille  
Sorties & temps partagés  
Cafés parents  
PSFP (soutien à la parentalité)



### SOLIDARITÉ

Sport santé  
Ateliers cuisine & couture  
Numérique  
Jeux & cafés partenaires  
Actions intergénérationnelles



### JEUNESSE

Contrat Local d'Accompagnement à la Scolarité (CLAS)  
Chantiers jeunes



### Îlot Porte Campagne

6 rue des Pénitents  
1<sup>er</sup> étage



### Lundi → Vendredi

9h00 – 12h30  
13h30 – 17h00



### Ouvert à tous

les habitants  
de la commune  
et du territoire

# Deux dispositifs d'accompagnement à la loupe

À Sainte-Livrade-sur-Lot, plusieurs actions concrètes viennent soutenir les familles et accompagner les enfants dans leur parcours. Entre parentalité et réussite scolaire, ces dispositifs renforcent le lien entre parents, enfants et acteurs éducatifs du territoire.



## ACCOMPAGNER LES PARENTS

Déployé en France depuis 2015, le Programme de Soutien aux Familles et à la Parentalité (PSFP) a été proposé pour la première fois cette année à Sainte-Livrade-sur-Lot.

Destiné aux parents et à leurs enfants âgés de 6 à 11 ans, il répond à des préoccupations très concrètes du quotidien comme la gestion des écrans, ou l'accompagnement des émotions. Cinq familles se sont engagées dans cette première édition, organisée de mars à juin 2026 dans les locaux de l'espace de vie locale Impulsion, à l'îlot Porte Campagne.

Encadrées par des professionnels de l'enfance et de la jeunesse formés au programme, les séances ont permis d'échanger, de partager des expériences et surtout d'acquérir des outils pratiques. Une initiative utile et appréciée, qui devrait être reconduite en 2027.



## APPRENDRE AUTREMENT

En parallèle, le Contrat Local d'Accompagnement à la Scolarité (CLAS) poursuit son action pour la troisième année consécutive. Cette année, sept enfants scolarisés du CE2 au CM2 ont bénéficié de cet accompagnement.

Au-delà de l'aide aux devoirs, le CLAS vise à développer la curiosité, renforcer la confiance et créer du lien entre l'école et les familles. Les enfants ont ainsi participé à un projet culturel autour de la création d'un journal, relatant leurs découvertes et leurs rencontres.

Au fil des séances, les jeunes ont visité la caserne des pompiers, découvert le CAFI, et échangé avec une classe italienne de Bagnaria Arsa, ville jumelée avec Sainte-Livrade-sur-Lot. Une initiation à la langue italienne est venue compléter cette ouverture culturelle.

Autant d'expériences qui enrichissent leur parcours et donnent du sens aux apprentissages.

# Un habitat de qualité pour un quotidien plus serein

Depuis plusieurs années, la ville agit concrètement pour améliorer le cadre de vie, valoriser le centre-ville et garantir des logements sûrs, confortables et accessibles à tous. Coup de projecteur sur ces différents dispositifs.



## NOTRE OBJECTIF



Améliorer le bâti dégradé, renforcer l'attractivité du centre-ville et accompagner tous les propriétaires dans leurs projets de travaux.



## OPAH : DES AIDES POUR RÉNOVER VOTRE LOGEMENT

Depuis 2022, la ville a mis en place l'OPAH (Opération programmée d'Amélioration de l'Habitat) afin de soutenir les propriétaires dans leurs travaux d'amélioration énergétique, d'accessibilité ou de transformation de logements en centre-ville. Ces aides financières permettent d'améliorer progressivement le bâti dégradé et l'attractivité de notre territoire.

### QUI PEUT EN BÉNÉFICIER ?



**PROPRIÉTAIRES  
OCCUPANTS**

Vous pouvez bénéficier d'aides allant de **60 % à 100 %** du montant des travaux d'économie d'énergie ou d'adaptation, sous conditions de ressources fixées par l'Agence Nationale d'Amélioration de l'Habitat (revenus modestes).

**Exemples de travaux :** isolation combles, changement de menuiserie, aménagement de salle de bain, installation de monte-escalier, etc.



**BAILLEURS,  
INVESTISSEURS**

Vous pouvez bénéficier d'aides allant de **25 % à 55 %** du montant des travaux dans le cadre de la rénovation des logements, sous conditions de location avec plafonnement des loyers.

**Travaux éligibles :** changement de couverture, toiture, remise aux normes des réseaux (eau, électricité), travaux sur la structure du bâtiment, etc.

## COMMENT ÇA MARCHE ?



**1** Prenez contact avec la mairie ou notre partenaire Urbanis (via le numéro dédié sur le site de la mairie).



**2** Un rendez-vous est organisé rapidement pour visiter votre logement et évaluer les travaux à réaliser.



**3** Vous êtes accompagné dans le montage du dossier de demande d'aides.



**4** Vous réalisez vos travaux et recevez les subventions une fois les travaux terminés.

## EN QUELQUES CHIFFRES (DEPUIS 2022)



**11**  
logements  
rénovés



**279 000 €**  
de subventions  
accordées



**552 000 € TTC**  
de travaux réalisés  
dans les logements

## OPÉRATION FAÇADES : VALORISER NOTRE PATRIMOINE



Ce dispositif, lancé depuis bientôt trois ans, est un levier important pour encourager l'amélioration de l'habitat dans la ville. Mieux que cela, il permettrait de valoriser l'image générale de notre patrimoine.


### EXTRAIT DU RÈGLEMENT

Cette aide concerne les bâtiments de plus de 30 ans situés dans le périmètre défini du centre-ville.

Les propriétaires, particuliers ou professionnels, peuvent bénéficier d'un accompagnement technique et administratif gratuit ainsi que d'aides financières accordées par la commune.

LA PARTICIPATION FINANCIÈRE DE LA COMMUNE SERA MODULÉE EN FONCTION DU MONTANT DES TRAVAUX :

TRAVAUX PLAFONNÉS À	TRAVAUX PLAFONNÉS À
10 000 € TTC PAR FAÇADE	5 000 € TTC PAR FAÇADE
<b>25 %</b> DE PARTICIPATION COMMUNALE	<b>40 %</b> DE PARTICIPATION COMMUNALE
	

 Pour un même immeuble, l'aide pourra être accordée pour 1, 2 ou 3 façades visibles du domaine public selon le cas.

### PÉRIMÈTRE CONCERNÉ



### CAS PARTICULIER DES FAÇADES AVEC DEVANTURES COMMERCIALES

Lorsque les travaux intègrent la modification d'une vitrine commerciale, l'aide accordée par la commune est forfaitairement de 5 000 €.

## PERMIS DE LOUER : POUR UN HABITAT DÉCENT ET SÛR



La commune a mis en place depuis 2024 le permis de louer contre l'habitant indigne. Il empêche ainsi la mise en location de logements ne respectant pas des normes de sécurité, d'hygiène ou d'accessibilité.

Pour mettre en location son logement, le propriétaire doit prendre rendez-vous avec un inspecteur du service urbanisme du Grand Villeneuvois pour une visite de contrôle gratuit. À la suite de cette visite, soit une autorisation de mise en location est délivrée si le logement est aux normes, soit un refus motivé est notifié.

Si un logement est mis en location sans autorisation, le propriétaire s'expose à une amende et à l'interdiction de louer son bien jusqu'à sa mise en conformité.



### ET POUR DEMAIN ?

Le périmètre sera encore élargi en 2026 pour comprendre l'ensemble de la bastide.

À terme, l'objectif est de contrôler l'ensemble des logements mis en location dans le centre-ville et d'obtenir un parc de logements de meilleure qualité.

EN 2025



98

demandes reçues



42 %

autorisations délivrées



33 %

autorisations avec prescriptions



23 %

refus

# Une journée au vert

## pour faire vivre la voie verte

Le conseil citoyen a réuni de nombreuses familles autour d'une journée conviviale et participative le long de la voie verte. Ateliers, découvertes, animations et concours ont rythmé cette manifestation placée sous le signe de la nature et du partage.



De nombreuses familles étaient présentes lors de cette journée pour profiter des activités proposées tout au long de la voie verte. Course en famille, balade botanique, lectures contées, ateliers musicaux, créatifs ou artistiques... chacun a pu trouver une animation à son goût dans une ambiance chaleureuse et détendue.

### Un moment pour petits et grands

Petits et grands ont partagé des moments privilégiés au cœur de la nature, encouragés par l'implication des bénévoles et des partenaires mobilisés pour faire de cette journée une belle réussite.

Temps fort de la journée, le concours d'abris à insectes a mobilisé les écoles de Sainte-Livrade qui ont rivalisé d'imagination pour concevoir de superbes réalisations.

Une journée placée sous le signe du partage, de la sensibilisation à l'environnement et du vivre ensemble.

Depuis plusieurs années, une vingtaine de bénévoles se mobilisent pour construire des projets et des événements au service de tous les Livradais par le biais du Conseil citoyen.

C'était clairement l'objectif de cette manifestation organisée autour de la voie verte. Comme l'expliquent plusieurs membres du Conseil citoyen, « le but était que les habitants se réapproprient cet axe via un événement dynamique et intergénérationnel. En imaginant une fête autour du bien vivre, de l'importance de prendre soin de soi et de l'environnement, le mot d'ordre était de prendre soin de notre ville. »

L'événement a été, en ce sens, une véritable réussite. Sous un beau soleil, les bénévoles ont fait en sorte de réunir le public le plus large possible, raison pour laquelle l'ensemble se présentait comme un projet collectif.



### Rejoignez le Conseil citoyen

Vous souhaitez proposer des idées, participer à l'organisation d'événements ou contribuer à la vie locale ?



conseilcitoyen.  
stelivrade47@gmail.com



### CONCOURS D'ABRIS À INSECTES

Un grand bravo aux écoles de Sainte-Livrade pour leur créativité ! De nombreux cadeaux ont été distribués aux participants.

# Le championnat du monde du cracher de noyau de pruneau fait son retour

Après quelques années d'absence, Sainte-Livrade-sur-Lot relance une compétition aussi sérieuse que décalée : le championnat du monde de cracher de noyau de pruneau. Un rendez-vous festif, convivial... et toujours très disputé qui est programmé le 1<sup>er</sup> août et organisé par la Fédération française du cracher de noyau de pruneau.



## UN SAVOIR-CRACHER UNIQUE AU MONDE

À Sainte-Livrade-sur-Lot, le pruneau est une institution... et son noyau aussi !

Longtemps attendu, le championnat du monde de cracher de noyau de pruneau fait son grand retour cette année.

Un événement emblématique, où se mêlent humour, esprit de compétition et convivialité.

Ici, pas besoin d'être un grand sportif : un peu de technique, un bon souffle... et surtout beaucoup de bonne humeur suffisent pour tenter sa chance.

## UN CONCOURS TRÈS SÉRIEUX (OU PRESQUE !)

Le principe est simple : propulser un noyau de pruneau le plus loin possible.

Mais attention, derrière l'apparente simplicité se cache une véritable technique : positionnement, souffle, précision... les habitués le savent bien !

Chaque année, les participants viennent tenter de battre le record, sous les encouragements d'un public toujours au rendez-vous.



## LE CHAMPIONNAT EN CHIFFRES



**15,70 m**

record à battre



**3**

catégories :  
enfants, femmes,  
hommes



**1**

noyau...  
et tout se joue !



**100%**

convivialité

## UNE FÊTE AVANT TOUT

Au-delà de la performance, c'est surtout un moment de partage.

Animations, ambiance festive et bonne humeur seront au programme pour faire de cette journée un événement ouvert à tous.

Habitants, curieux ou visiteurs d'un jour : chacun est invité à participer... ou simplement à profiter du spectacle.

## LE SAVIEZ-VOUS ?

C'est André Forget qui a créé cette animation afin d'attirer du monde à l'occasion de l'organisation d'une soirée nocturne consacrée aux commerçants.

De nombreux canulars ont entouré cette manifestation afin de créer ce qu'on appelle aujourd'hui du "buzz". Parmi les plus fameux, la légende selon laquelle ce championnat tirerait son origine des moines de l'abbaye de Clairac qui a été reprise dans tous les reportages de France et de Navarre.



À VOS NOYAUX... PRÊTS... CRACHEZ !

**SAMEDI 4 JUILLET  
SOIRÉE MOULES/FRITES**

Organisée par les sapeurs-  
pompiers  
19h - Esplanade Saint-Martin

**MARDI 7 JUILLET  
CINÉMA CŒUR**

Toy Story 5  
À la tombée de la  
ou théâtre de verdure

**VENDREDI 17 JUILLET  
MARCHÉ GOURMAND**

19h - Esplanade Saint-Martin  
Animé par Vertigo

**VENDREDI 24 JUILLET  
MARCHÉ GOURMAND**

19h - Esplanade Saint-Martin  
Animé par Jérôme Chaume

# 2026 : UN ÉTÉ À SAINT-MARTIN

**SAMEDI 1<sup>ER</sup> AOÛT  
CHAMPIONNAT DU MONDE  
DE CRACHER DU NOYAU DE  
PRUNEAU**

16h - Début des inscriptions et buvette  
Esplanade Saint-Martin

**MARDI 4 AOÛT  
CINÉMA CŒUR DE  
VILLE**

Minions 3  
À la tombée de la nuit -  
place Castelvielh

**VENDREDI 11 AOÛT  
MARCHÉ GOURMAND**

19h - Esplanade Saint-Martin  
Animé par Vertigo  
Show

**DIMANCHE 16 AOÛT  
FESTIVAL LYRIQUE**

20h - Théâtre de verdure

**MARDI 18 AOÛT  
CINÉMA CŒUR  
DE VILLE**

Super Mario galaxy  
À la tombée de la nuit -  
place Castelvielh

**SAMEDI 22 AOÛT  
BAL DES POMPIERS**

19h - Esplanade Saint-Martin

ET  
R DE VILLE

nuît - place Castelvielh  
ure

**DIMANCHE 12 JUILLET  
BIG JUMP**

15h - Piscine sur le Lot

D

in  
t

**MARDI 21 JUILLET  
CINÉMA CŒUR  
DE VILLE**

Marsupilami  
À la tombée de la nuit -  
place Castelvielh

**VENDREDI 31 JUILLET  
MARCHÉ GOURMAND**

19h - Esplanade Saint-Martin  
Animé par DJ Jon May Events

# TE-LIVRADE-SUR-LOT

**VENDREDI 7 AOÛT  
MARCHÉ GOURMAND**

Esplanade Saint-Martin  
Animé par Anthony Francisco

**SAMEDI 15 AOÛT  
FÊTE DU CAFI**

Soirée avec la participation de l'ARAC  
Animation par Pascal Chatel, danse du  
dragon et feu d'artifice aux couleurs  
du CAFI

19h - site du CAFI

**AOÛT  
MARCHÉ GOURMAND**

Esplanade Saint-Martin

**DU VENDREDI 28  
AU 30 AOÛT  
FÊTE VOTIVE**

Course cycliste, foulées livradaises  
restauration, animations musicales,  
fête foraine, batucada, feu d'artifice



## Du nouveau dans notre ville



### L'Atelier d'Almiran

Salon de coiffure

Ouvert depuis le mois de décembre 2025, le salon de coiffure «L'Atelier d'Almiran» a été conçu par une jeune entrepreneuse de 25 ans, **Steissy Sorges**.

Forte d'un bagage solide, diplômée en coiffure et précédemment employée dans un salon de la région, elle a décidé de se lancer à son compte.

Elle propose à sa clientèle (femmes, hommes, enfants) des coupes, des couleurs, des balayages, des coiffures pour des événements, des soins profonds et des conseils personnalisés.

📍 12 avenue Gaston Carrère

☎ 06 51 25 18 84

### Chez Chic-ô-Thé

Salon de thé

Ouvert du mardi au samedi de 10h à 18h, ce salon de thé, qui a ouvert ses portes au milieu du mois d'avril, propose différentes formules afin de toucher une large clientèle.

**Emmanuelle Jullian** offre aussi bien un moment de détente dans un cadre chaleureux et épuré qu'un espace pour profiter de formules à petits prix.

Simple boisson, petit déjeuner, goûter ou petite restauration le midi sont ainsi associés à une épicerie fine, de la vente de café et de thé en vrac, du chocolat et de la pâte à tartiner, mais aussi de la vaisselle et des accessoires.

📍 17 bis avenue Bagnaria Arsa

☎ 06 50 43 65 99



### Lise Falc

Coaching & bilan de compétences

Après plusieurs années d'expérience dans l'accompagnement humain et professionnel, **Lise Falc** lance son activité à Sainte-Livrade-sur-Lot. Spécialisée dans les périodes de transition, de surcharge mentale ou de perte de repères, elle accompagne salariés, entrepreneurs et particuliers pour retrouver équilibre, confiance et clarté.

Burn-out, reconversion, gestion du stress, développement personnel ou professionnel : son approche mêle écoute, accompagnement personnalisé et passage à l'action. Elle propose également des ateliers collectifs autour de la communication, de la charge mentale et du bien-être au travail.

📍 à domicile

☎ 06 36 04 88 95

✉ [contact@lisefalc.com](mailto:contact@lisefalc.com)

🌐 [www.lisefalc.com](http://www.lisefalc.com)

## Pixel and Spray

### Studio numérique

Le studio Pixel and Spray, dirigé par **Allan Gonzalez**, est un studio numérique qui donne forme à vos envies et à vos images à travers deux univers complémentaires.

Le côté 3D : Le studio crée des mondes : espaces architecturaux, environnements imaginés, objets en tout genre et logos sculptés en volume, avec un soin particulier porté aux détails, aux matières et à la lumière.

Le côté 2D : Pixel and Spray développe un univers illustré : dessins numériques, personnages et concepts visuels réalisés en peinture digitale. Le studio explore également le domaine du street-art en créant des graffitis digitaux.

Pixel and Spray, c'est l'endroit où la 3D rencontre l'illustration pour donner vie à des images qui racontent quelque chose.

☎ 06 23 55 02 09

✉ pixelandspray@outlook.com



## L'Atelier de Blandine

### Blandine Lepecuchelle

**Blandine Lepecuchelle** a ouvert son atelier de pâtisserie au printemps.

Véritable passionnée de pâtisserie artisanale, elle y réalise chaque jour des créations sucrées faites sur place, mêlant gourmandise, savoir-faire et créativité.

Gâteaux, tartes, entremets, pâtisseries individuelles ou créations sur commande : chacun peut y trouver de quoi satisfaire toutes les envies sucrées, du plaisir du quotidien aux grandes occasions.

Avec cette nouvelle adresse gourmande, le centre-ville accueille un commerce artisanal chaleureux et convivial qui ravit les amateurs de douceurs faites maison.

📍 63 rue Nationale

☎ 06 61 13 77 57

✉ lepecuchelle.blandine@outlook.fr

## Bien naître par Ailes

### Fée par Ailes

### Espace bien-être

**Élise Fabrié**, fondatrice de Bien Naître par Ailes, vous accueille dans un univers de douceur dédié aux femmes, futures mamans et tout-petits.

Soins et massages du visage et du corps, massage prénatal, massage et ateliers bébé, ainsi que soins énergétiques : chaque prestation est réalisée avec bienveillance dans une approche apaisante et personnalisée.

À travers Fée par Ailes, Élise propose également des créations de bijoux en pierres naturelles, pensées pour apporter énergie, harmonie et douceur au quotidien.

En clair, un espace cocooning consacré au bien-être, à la féminité et aux premiers instants de vie.

📍 2060 route de Merdassou

☎ 06 69 52 14 20

🌐 [www.biennaitreparailes.fr](http://www.biennaitreparailes.fr)

🌐 [www.feeparailes.fr](http://www.feeparailes.fr)



# L'heure des travaux de voirie dans le centre-ville

Après plusieurs années de travaux structurants, la municipalité engage désormais, en lien avec l'Agglo du Grand Villeneuvois, une vaste campagne de réfection des voiries du centre-ville. Place désormais à l'amélioration du cadre de vie, de la sécurité et du confort.



## POURQUOI CES TRAVAUX DÉMARRENT-ILS MAINTENANT ?

La municipalité a fait le choix de réaliser d'abord les grands projets structurants du centre-ville, comme l'îlot Porte-Campagne ou la nouvelle médiathèque La Ribambulle, avant d'engager la réfection complète des voiries concernées par ces chantiers.



## LES RUES CONCERNÉES

- > Place du Marché
- > Rue du Docteur Menaud
- > Rue Malfourat
- > Rue des Écuries
- > Rue Balestié
- > Place d'Armes
- > Place de Verdun
- > Place de la Libération
- > Rue du Prieuré
- > Rue Basse
- > Rue Pierre Lacombe



## DES INTERVENTIONS COMPLÈTES



Reprise des revêtements



Reprofilage de chaussées



Réfection des caniveaux



Reprise des regards et ouvrages ponctuels



Amélioration des écoulements des eaux



Sécurisation des déplacements



MONTANT  
DES TRAVAUX

**210 000 €**



Des adaptations ponctuelles de circulation et de stationnement sont à prévoir selon l'avancement du chantier.

Une attention particulière est portée au maintien du marché hebdomadaire du vendredi ainsi qu'aux accès des riverains et des commerçants.

# Le futur musée du CAFI prend forme

Lieu de mémoire unique en France, le CAFI occupe une place particulière dans l'histoire de Sainte-Livrade-sur-Lot. Créé dans les années 1950 pour accueillir les rapatriés d'Indochine, il demeure aujourd'hui le témoin d'une histoire humaine, culturelle et sociale exceptionnelle qui a profondément marqué notre territoire.

Afin de préserver et transmettre cette mémoire aux générations futures, la commune poursuit activement le travail préparatoire à la création du futur musée du CAFI.



Depuis plusieurs semaines, un important travail de concertation est mené avec l'agence Scarabée, chargée d'accompagner la définition du projet muséographique. Plusieurs rencontres et ateliers associent les différentes associations concernées, les représentants des communautés qui se sont succédé sur le site ainsi que les anciens combattants. Cette démarche de co-construction vise à bâtir un musée fidèle à la richesse et à la diversité des parcours qui ont façonné l'histoire du CAFI.

Parallèlement, les orientations du futur équipement ont été validées par la municipalité. Les thématiques qui seront abordées, les collections qui seront présentées ainsi que le parcours de visite font actuellement l'objet d'un travail approfondi afin de proposer un lieu à la fois pédagogique, accessible et vivant.

Sur le plan technique, une étude du bâtiment est également en cours afin d'évaluer précisément son état structurel et de définir les travaux nécessaires à sa transformation en espace muséal. Ces premières analyses permettront d'affiner le programme de réhabilitation et le calendrier opérationnel.

## L'ACTUALITÉ de la commune



**Terrains de pétanque** : quatre nouveaux terrains seront réalisés à proximité du futsal, sur le site du nouveau club-house de la pétanque. Le projet est actuellement en phase de consultation et les travaux devraient être réalisés d'ici le mois d'octobre.

**Boulodrome, tennis et gymnase** : le suivi des travaux se poursuit. Ces chantiers arrivent à leur terme et les bâtiments sont désormais équipés d'éclairages LED moins énergivores.

**Avenue Gaston Carrère / Rue Brossard** : des feux de signalisation seront installés à cette intersection afin de renforcer la sécurité. Les panneaux d'agglomération devront également être déplacés pour permettre la mise en place de ces équipements. Les travaux sont prévus en octobre.

**Rue Brossard** : une reprise de la voirie est également prévue devant la maison de retraite, au droit de la future implantation. Une porte ainsi que deux candélabres seront installés d'ici la fin de l'année.

**Marché hebdomadaire** : après discussions avec les marchands, il a été convenu de resserrer les emplacements, notamment à la basse saison, pour donner une image plus positive et dynamique de l'ensemble. Par ailleurs, un lieu convivial a été imaginé sous la petite halle avec des tables pour accueillir les exposants et les gens autour d'un café. Un point de musique devrait rapidement s'ajouter au lieu.

# La Ribambulle ouvre un nouveau chapitre

Installée au cœur du centre-ville, la médiathèque La Ribambulle propose bien plus qu'un simple espace de lecture. Pensé comme un lieu culturel ouvert, chaleureux et accessible, cet équipement moderne accueille désormais tous les publics dans un cadre entièrement repensé.

## UN LIEU OUVERT

Construite dans l'ancienne Halle, la médiathèque, avec ses parois de verre, invite les visiteurs à découvrir son intérieur. Aérés et décloisonnés, les espaces accueillent les collections sur un mobilier sobre aux lignes épurées.

Les services proposés sont désormais en adéquation avec les pratiques culturelles actuelles et s'adresse à l'ensemble de la population.

La médiathèque La Ribambulle comprend deux niveaux dédiés au public : le rez de chaussée et le premier étage accessible par escalier et ascenseur.

## DES ÉQUIPEMENTS MODERNES ET VARIÉS

Avec ses grands volumes, ses espaces de détente et ses nombreux coins thématiques, La Ribambulle invite à prendre le temps. Lecture, travail, rencontres ou simple pause : chacun peut s'approprier librement ce nouvel équipement culturel devenu un véritable espace de vie du quotidien.

Romans, BD, CD, vinyles, presse, ressources numériques, jeux, espace cuisine : autant de ressources et de services pour découvrir, s'informer, apprendre, se divertir et se rencontrer.

## LA RIBAMBULLE EN PRATIQUE



### AU REZ-DE-CHAUSSÉE

- Accueil, inscriptions et retours de documents
- Ludothèque
- Espace jeunesse (0 - 10 ans)
- Musique & cinéma : CD, DVD, vinyles
- L'Étincelle, salle d'animations
- La Tambouille
- Ateliers et rencontres autour de la cuisine



### À L'ÉTAGE

- Romans et documentaires adultes
- Bandes dessinées
- Espaces de travail
- Coins détente
- Espace numérique et cloud, espace numérique



### DES ACTIVITÉS TOUTE L'ANNÉE

Ateliers cuisine et partage de savoirs, contes, spectacles, animations musicales, jeux, festival BD, etc.



### UN LIEU DE VIE

Lire, se former, se divertir, partager, échanger... La Ribambulle, c'est aussi un espace convivial où chacun peut trouver sa place.



## À SAVOIR

- > Un service totalement gratuit et ouvert à tous (Accessible aux PMR)
- > Une boîte de retour automatisée permet aux abonnés de rendre leurs documents à tout moment de la journée et de la semaine.
- > En complément de l'accueil, un automate de prêt est installé en entrée de bâtiment. Ainsi le public pressé, ou peu enclin à échanger, a la possibilité d'être totalement autonome.
- > Une équipe de trois personnes pour répondre aux demandes du public
- > Les fonds documentaires de la médiathèque ont été sélectionnés en fonction des partenaires présents sur la commune pour faire écho notamment au Cinéma, au Musée numérique et à l'école de Musique.



L'équipe de la Ribambulle composée de Clara, Gabriel et Nelly

## DES ESPACES ORIGINAUX POUR DES EXPÉRIENCES UNIQUES



### La Récré

Un espace ludique et convivial pour jouer, découvrir, partager et s'amuser en famille ou entre amis.



### L'Étincelle

Un lieu dédié aux accueils de groupes, aux spectacles et aux différentes animations telles que le rendez-vous des P'tits Bouts.



### La Tambouille

Un espace conçu pour accueillir des ateliers de cuisine mais également des activités de partages de savoirs, des ateliers créatifs autour de l'écologie, etc...



### Le Kiosque

Un espace presse confortable pour découvrir différentes revues et lire la presse en ligne sur tablettes numériques.



### La Bulle

Un espace BD commun aux adultes et aux enfants, pensé comme un lieu de découverte et de détente autour du neuvième art.



## HORAIRES D'OUVERTURE

Mardi		9h-12h ; 14h-18h
Mercredi		9h-12h ; 14h-18h
Judi		réservé aux accueils de groupes
Vendredi		9h-12h ; 14h-17h30
Samedi		9h-12h

# La culture urbaine s'invite dans nos rues

Rap, chant, danse, humour, graff vont déferler pour une nouvelle manifestation intitulée « Universe ». Un événement inédit sur notre territoire pour partager et découvrir les cultures urbaines. Rendez-vous le samedi 20 juin à partir de 17h place Castelvieux.



## RÉVÉLER LES TALENTS

Porté par le Bureau Information jeunesse (BIJ), en partenariat avec l'association Univ, cet événement met à l'honneur les jeunes artistes de Sainte-Livrade et des communes voisines.

L'objectif est de valoriser leur créativité, les échanges entre les jeunes du territoire et changer le regard sur les cultures urbaines.

## UN PROJET CONSTRUIT AVEC LES JEUNES

En amont, plusieurs actions sont menées avec les partenaires locaux et le collège Paul Froment : ateliers d'écriture, projets autour du Street Art, initiations sportives et culturelles.

La Micro-Folie propose également une programmation dédiée avec une projection autour de l'artiste Banksy et un atelier découverte et initiation au Street Art.



## LE PROGRAMME

17h – 19h

### Ateliers graffe et arts plastiques

Graffe pour les 12-17 ans : création d'une fresque souvenir.

Arts plastiques pour les 3-12 ans : techniques du pochoir et création.

*Sur inscription au BIJ - Tel 05 53 01 47 98*

19h30

### Intermède humoristique

Un moment de rire et de légèreté avant le grand concert.

19h40

### Scène ouverte

5 jeunes artistes se succèdent sur scène performances vocales et freestyle live (grunt) pour révéler de nouveaux talents.

20h10

### Animation happening

Performance improvisée et interactive pour un moment unique, où le public participe à l'action.

20h30 – 23h

### Grand concert live

Plusieurs chanteurs sur scène, accompagnés de jeunes danseurs pour 2h30 de musique non-stop !



GRATUIT  
OUVERT À TOUS

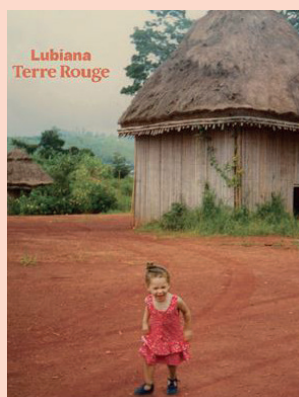


FOODTRUCKS  
SUR PLACE

# LES COUPS DE CŒUR DE LA MÉDIATHÈQUE

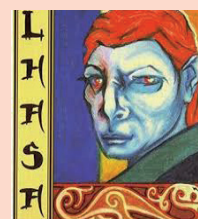
Retrouvez à chaque numéro de votre magazine, une sélection des nouveautés préférées de votre équipe de la médiathèque.

## Musique



### Lubiana - Terre rouge

Il est des albums que l'on apprivoise au fil des écoutes et d'autres comme *Terre rouge* pour qui l'étincelle allume les braises dès les premières notes. Lubiana nous emmène sur les terres de ses ancêtres en Afrique de l'Ouest au doux son de la Kora qu'elle interprète. Elle passe avec bonheur du français à l'anglais en faisant des crochets par le Bangoua, langue de ses ancêtres. Dès les premiers couplets de *Terre rouge*, on tombe sous le charme de cette voix enjôleuse subtilement mêlée aux instruments traditionnels. Et l'on vogue ainsi sur un autre continent. Le périple se poursuit par la sublime collaboration avec Gaël Faye, Farafina Mouso, qui célèbre la grandeur des femmes africaines. L'album explore les influences folk, jazzy, africaines, métissage instrumental à l'image de l'artiste. Autant d'ingrédients qui rendent cet opus hypnotisant, toujours entraînant parfois émouvant.

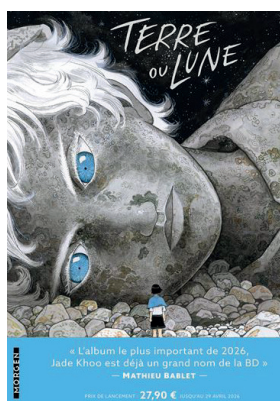


### Lhasa - La Llorona



### Ben Mazué - La femme idéale

## Littérature



### Jade Khoo - Terre ou lune

Le bandeau en couverture pose l'ambition : « l'album le plus important de 2026 » selon l'auteur de BD Matthieu Babelt. Bien que l'année soit loin d'être écoulée, le premier tome de *Terre ou lune* se pose clairement en candidat. Jade Khoo y narre l'histoire d'Othello, garçon placé dans un orphelinat dans des circonstances troublantes. Il y découvre la solitude et devra attendre ses quinze ans pour renouer avec ses amis d'enfance et l'ornithologie, leur passion commune. Utilisant la couleur directe, l'autrice nous offre près de 300 planches plus merveilleuses les unes que les autres. Tout éblouit : mise en scène, composition, mise en couleur sublime, questionnements passionnants. Jade Khoo offre un premier volet à l'esthétique remarquable, empreint de poésie, aussi subtil qu'habile. Bref, il nous tarde de découvrir la suite à l'automne 2027.

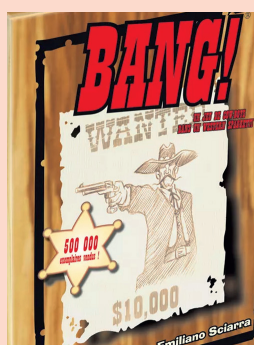


### Jacky Schwartzmann - Killing me softly



### Michael Finkel - Le Voleur d'art

## Jeux

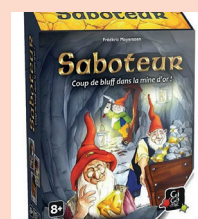


### Emiliano Sciarra - BANG !

Dans le Far West, c'est la loi du plus fort qui règne. Le temps d'une partie sans foi ni loi devenez Lucky Duke, Sid Ketchum, Slab le flingueur ou Suzy Lafayette. Chaussez vos bottes à éperons et attachez votre foulard. Armez-vous d'un Remington ou d'une Winchester et avancez vers vos adversaires, qu'ils mordent la poussière. A vous de savoir sur qui tirer sans trembler : le Shérif doit tuer les Hors-la-loi et le Renégat, l'adjoint protège le Shérif, le Hors-la-loi tue le Shérif et le Renégat doit rester le dernier en jeu. Si vous vous faites tirer dessus, il est possible de vous en sortir : dégainez une carte « raté » ou récupérez des forces en allant boire une bière au saloon. Vous êtes mort lorsque toutes vos balles ont disparu. Mais avant de trouver ce funeste sort sachez jouer vos cartes en main au bon moment. Les Indiens seront peut-être de passage, un duel se déclenchera, vous mettez un adversaire en prison ou un bâton de dynamite explosera !



### Codenames



### Saboteur

## INFOS UTILES

### Service à la population (mairie)

Ouvert du lundi au vendredi de 9h à 12h et de 13h30 à 17h ; le samedi de 9h à 12h.

Tel. 05 53 49 69 00

Mail. mairie.livrade@ville-ste-livrade47.fr

### Service urbanisme (mairie)

Sur rendez-vous du lundi au vendredi de 9h à 12h et de 14h à 17h.

Tel. 05 53 49 69 07

Mail. urbanisme@ville-ste-livrade47.fr

### Secrétariat services techniques

Prêt de matériel, location de minibus, réclamations: du lundi au vendredi de 9h à 12h et de 14h à 17h.

Tel. 05 53 49 69 07

Mail. servicestechniques@ville-ste-livrade47.fr

### Centre Communal d'Action Sociale (mairie)

Ouvert du lundi au vendredi de 9h à 12h et de 13h30 à 17h.

Tel. 05 24 32 31 30

Mail. actionsociale@ville-ste-livrade47.fr

### France Services (Ilot Porte Campagne - IPC) Bureau Information Jeunesse (IPC)

Ouvert du lundi au vendredi (sauf jeudi matin) de 9h à 12h et de 14h à 17h.

Tel. 05 53 01 47 98

Mail. franceservices@ville-ste-livrade47.fr

Mail. bij@ville-ste-livrade47.fr

### Médiathèque

Ouvert le lundi de 14h30 à 17h30 ; le mardi de 9h à 12h30 et de 16h à 18h ; le mercredi de 10h à 18h; le vendredi de 9h à 12h et de 15h30 à 17h30; le samedi de 9h à 12h.

Tel. 05 53 01 26 74

Mail. mediatheque@ville-ste-livrade47.fr

### Impulsion (IPC)

Ouvert du lundi au vendredi de 9h à 12h et de 13h30 à 17h ; le samedi de 9h à 12h.

Tel. 05 24 65 87 89

Mail. centresocial@ville-ste-livrade47.fr

### Micro Folie (IPC)

Ouvert selon les animations proposées.

Tel. 06 24 65 91 56

Mail. politiquesdelaville1@ville-ste-livrade47.fr

Suivez aussi l'actualité de la commune sur la page de la mairie de Sainte-Livrade-sur-Lot en vous connectant via Facebook à : Mairie Sainte-Livrade-sur-Lot

## EN BREF



**IntraMuros** SAINTE-LIVRADE SUR LOT GRATUIT

L'application mobile de **VOTRE ville !**

Vous habitez Sainte-Livrade-sur-Lot ? Retrouvez toute la vie locale, actualités, événements et services municipaux directement sur votre smartphone – en temps réel.

- Actualités**  
Infos de la mairie et du territoire.
- Événements**  
Agenda local, fêtes, marchés, rencontres, ...
- Alertes**  
Urgences, fermetures, travaux, ...
- Services**  
Annuaire, associations, commerces, écoles, ilot Porte-Campagne.
- À découvrir**  
Points d'intérêt et tourisme local.

IntraMuros repousse les limites géographiques de la communication grâce à sa double dimension, communale et intercommunale. Tenez-vous informés de la vie sur Sainte-Livrade-sur-Lot mais également sur l'ensemble des communes environnantes.

**Associations et commerces,** faites-vous connaître en étant référencés sur l'appli de la ville !

Vous aussi, contribuez à la vie de votre ville ! Signalez un problème sur la voie publique, une décharge sauvage, suivez vos associations et commerces favoris, partagez les actualités, ... Ensemble, faisons de Sainte-Livrade une ville encore plus conviviale, agréable et moderne !

Téléchargez l'application et vivez la ville !

- 1 - Scannez le QR code.
- 2 - Installez gratuitement l'application sur votre smartphone.
- 3 - Recherchez et sélectionnez votre commune.
- 4 - Activez les notifications qui vous intéressent.
- 5 - Vous êtes connecté à votre ville !

Vous rencontrez des difficultés pour installer l'application ? Contactez Sakina à l'espace de vie locale au 05 24 32 31 30 et elle vous aidera à devenir un acteur de la ville.

## Votre conciliateur de justice

Afin de favoriser le règlement amiable des litiges du quotidien, **René Thoueille**, conciliateur de justice, assure des permanences en mairie les 1<sup>er</sup> et 3<sup>e</sup> mardis de chaque mois.

Le conciliateur de justice intervient gratuitement pour aider les habitants à trouver une solution à l'amiable sans avoir recours à une procédure judiciaire. Il peut être saisi dans de nombreuses situations : conflits de voisinage, problèmes entre propriétaires et locataires, litiges liés à la consommation, différends entre particuliers ou difficultés liées à l'exécution d'un contrat.

Son rôle est avant tout de rétablir le dialogue et de rechercher un accord satisfaisant pour les deux parties dans un cadre simple, confidentiel et accessible à tous.

📅 Permanences sur rendez-vous uniquement

☎ 05 53 49 69 00

## TRIBUNE DE LA MAJORITÉ

Le vote du budget 2026 constitue une étape importante pour notre collectivité. Dans un contexte national toujours marqué par de fortes incertitudes financières, nous avons fait le choix d'un budget construit autour d'un principe clair : la sécurisation des finances de la commune.

**Ce budget a ainsi été élaboré avec des hypothèses volontairement prudentes** afin de préserver les équilibres financiers de Sainte-Livrade-sur-Lot et de garantir notre capacité d'action pour les années à venir. Cette méthode de gestion nous permet d'aborder l'avenir avec responsabilité.

Nous avons également fait **des choix forts en matière de fonctionnement et de qualité de service**. Plusieurs agents, dont le travail donnait satisfaction, ont ainsi été titularisés afin de stabiliser les équipes municipales et de reconnaître leur engagement au service des habitants.

Parce que l'école demeure une priorité, nous avons décidé d'augmenter de 3 euros le forfait par élève accordé aux établissements scolaires. Des moyens supplémentaires ont également été mobilisés afin **d'améliorer la propreté de la ville**, sujet de préoccupation exprimé par de nombreux Livradais.

En matière d'investissement, l'année 2026 reste marquée par le paiement des grands équipements et projets structurants désormais achevés. Cette situation explique la hausse des dépenses d'investissement cette année. À la fin de l'année, ces travaux seront soldés.

Dès l'année prochaine, la situation évoluera puisque **nous pourrions engager plus directement les projets que nous avons présentés aux habitants durant la campagne municipale**. Des projets d'équipements sportifs seront lancés, la question de l'accueil des professionnels de santé basculera dans sa phase opérationnelle.

Notre volonté reste donc celle que nous vous avons toujours mise en avant : gérer la commune avec sérieux, préparer l'avenir et poursuivre, avec responsabilité, le développement de Sainte-Livrade-sur-Lot.

## TRIBUNE DU GROUPE RÉUSSIR SAINTE-LIVRADE

Ce premier budget, présenté en Conseil le 28 avril dernier, par notre maire André FORGET, se distingue par une augmentation historique de la masse salariale de +309 k€ soit (+9,18 %). L'épargne brute s'effondre à 632 k€, donc presque divisée par deux. Cette dégradation résulte d'une forte hausse des dépenses de fonctionnement (+476 k€). Nous amputons d'autant notre capacité d'investissement, c'est précisément ce qu'il fallait éviter!

Dès son premier budget, la majorité renonce déjà à ses engagements de gestionnaire exemplaire. La conséquence est immédiate : nous aurons cette année un gymnase refait à neuf, oui, mais sans isolation, ni sol neuf, options abandonnées par nécessité comptable.

Le recours à l'emprunt repart et la capacité de désendettement passe de 4,1 à 8,4 ans. Dans un contexte national déjà incertain, la dynamique engagée est clairement préoccupante. Nombreuses seront donc les promesses non tenues, à commencer par le terrain de sport synthétique qui ne verra jamais le jour, et la réfection des cours d'école remises à on ne sait quand... (pourtant priorité de campagne)

La baisse de 1 % de la TFNB relève davantage d'un effet d'annonce que d'un réel soutien à notre monde agricole. Quelques dizaines d'euros pour nos producteurs en grande souffrance ne changeront malheureusement rien à leurs nombreuses préoccupations.

Dans ces conditions, nous nous sommes abstenus en précisant nos observations sans toutefois voter contre, par sens des responsabilités.

## TRIBUNE DU GROUPE LIVRADAIS, OSONS LE CHANGEMENT

Lors des dernières élections municipales, vous avez été 19,1 % à nous faire confiance. Nous siégeons aujourd'hui avec deux élus : Séverine Besson et Jean-Luc Bastianel.

Nous mènerons une opposition constructive mais exigeante : soutenir ce qui va dans l'intérêt des Livradais et dénoncer ce qui ne va pas.

Au dernier conseil municipal, nous sommes abstenus sur les finances. La réalité interroge. On nous parlait d'un « matelas » confortable. À force d'examiner les comptes, il ressemble plutôt à un tapis... qui pourrait bien devenir volant.

Nous resterons vigilants, transparents et déterminés à défendre l'intérêt général.



Le «centre social» fait peau neuve

## Plus qu'un lieu : une **dynamique locale**



L'ÉQUIPE 😊

Impulsion fait évoluer le **pôle social de l'îlot Porte-Campagne** et affirme son rôle d'espace de vie locale, au service des habitants du Livradais.

Plus qu'un lieu, **Impulsion** est avant tout un **espace ouvert**, où **chacun peut trouver sa place, s'exprimer, rencontrer d'autres habitants** et **participer à la vie du territoire**. Familles, jeunes, seniors, associations : ici, les générations et les parcours se croisent, se rencontrent et construisent ensemble.

Impulsion a pour vocation de répondre aux besoins du territoire. Face aux enjeux d'isolement, de lien social ou encore de participation citoyenne, le lieu se positionne comme un **véritable point d'ancrage local**. On y vient pour une **activité**, mais aussi pour **échanger, partager, créer du lien**.

Cette évolution s'appuie sur une conviction forte : **les habitants sont les premiers acteurs de leur territoire**. Impulsion encourage ainsi les **initiatives locales**, accompagne les **projets** et favorise l'**implication de chacun dans la vie collective**. Ateliers, temps conviviaux, actions participatives... autant d'occasions de faire ensemble.

Être un espace de vie locale, c'est aussi être accessible à tous. Impulsion veille à proposer des **actions adaptées**, ouvertes et inclusives, dans un esprit d'accueil et de simplicité. Chacun peut pousser la porte, découvrir, proposer, s'impliquer.

Aujourd'hui, Impulsion affirme une identité renouvelée, plus visible, plus lisible, mais **toujours fidèle à ses valeurs : proximité, solidarité et participation**. Plus qu'un équipement, Impulsion est un **lieu vivant**, en mouvement, qui se construit chaque jour avec et pour les habitants.

**Espace d'accueil  
pour tous les livradais  
gratuit**

**Contact : 05 24 32 31 38**

**Lieu : Îlot Porte-Campagne  
6 rue des Pénitents  
47110 Sainte-Livrade-sur-Lot**

**du lundi au vendredi  
de 9h à 12h30 et de 13h30 à 17h**

## Rejoignez-nous et vivez avec **IMPUL-si ON !**

Suivez-nous  
et partagez !

 Impulsion Espace de Vie locale

 Impulsion Sainte-Livrade

