

# Christo Mag

Magazine d'information de la commune de Saint Christophe du Bois



juin 2026 - n°24

# ÉDITO

Chères Christophoriennes,  
Chers Christophoriens, Chers  
amis,

J'espère que vous allez bien.

Pour commencer je veux vous remercier du fond du cœur pour votre confiance renouvelée. Ce mandat éprouvant a demandé des sacrifices et nous a obligé à relever tellement de défis. Nous avons fait de notre mieux, alors vous avoir vu voter à 77% nous a fait vraiment chaud au cœur. Et c'est avec un immense plaisir que l'on continue de travailler avec une équipe renouvelée de moitié. Une équipe joyeuse et motivée garant de l'esprit du « Vivre Ensemble » installé depuis 12 ans. Certaines choses vont rester, d'autres vont changer voire évoluer.

Et ça commence d'ailleurs par le Christo'Mag que vous avez entre les mains. Je le porte depuis sa création en 2014 mais je vous avoue que cela faisait quelques temps que je sentais qu'il fallait



passer la main, que je le laisse. 😓

C'est donc fait et avec une incroyable équipe sur-motivée... et vous devriez, je pense, rapidement voir les changements.

J'ai quand même négocié de garder l'Édito 😄 !

Et puis TOF prend la relève, c'est lui le pilote dorénavant. Je ne vous en ai pas parlé ?...

Il est là ... vous allez le voir souvent. 😊

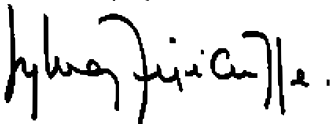
Ce 1er N° passe par 2 sujets d'actualité : Les finances et la présentation de la nouvelle équipe « Vivre Ensemble » 3ème saison.

Puis, plusieurs interviews, consacrées à nos commerces ambulants. Nous les accompagnons et il est important que tous nous puissions jouer le jeu si nous voulons une commune animée avec des 'foodtruck' et un marché.

On aura aussi des infos sur le festival Festi'Furious et plein d'autres choses que je vous laisse découvrir... pour vous laisser la surprise mais aussi parce-que à l'heure d'écrire cet édito, je ne le connais pas encore complètement. 😂

En tout cas l'été est là ! ☀️ ... les beaux jours s'installent et ça va faire du bien 😎 . Profitez ! Bonne lecture et prenez soin de vous !

Le Maire, Sylvain SÉNÉCAILLE



## 6 – LE BUDGET

Finances Budget 26

## 14 – PRÉSENTATION DU CONSEIL

## 26 – ST-CHRISTOPHE C'EST VOUS

## 46 – MAISON DE SANTÉ

## 48 – FESTI'FURIOUS

## 52 – CHANTIER DES JEUNES

## 56 – CULTURE

## 62 – CALENDRIER DES ASSOCIATIONS

## 64 – RETOUR EN IMAGES

## 68 – INFOS PRATIQUES & ETAT CIVIL

## 78 – JEUX

## 80 – NOS CHEMINS

**Christo'Mag** N° 24 - juin 2026 - Magazine d'information municipale

MAIRIE : 31, rue Leclerc - 49280 Saint-Christophe-du-Bois

Tél. 02 41 56 92 51

[www.saint-christophe-du-bois.fr](http://www.saint-christophe-du-bois.fr) - [mairie@saint-christophe-du-bois.fr](mailto:mairie@saint-christophe-du-bois.fr)

Retrouvez nous sur le facebook officiel : Mairie St Christophe du Bois

et sur l'app\* INTRAMUROS

Rédaction : Sylvain SÉNÉCAILLE, Élisabeth SÉNÉCAILLE, Daniel BLOUIN,  
Yannick ROUAULT,, Chrystèle DARTEIL, Lucie LUCAZEAU, Mélanie MERIGNAC DE  
ASCENCAO, Aurélie GROSSEAU

Créa-phisme: Yom MATA, Images: Pexel

crédits Photographies: @Mélanie WILD, @Raphaël Giunta avec nos remerciements

Impression : ici

*Votre magazine est imprimé sur papier Nautilus Classic FSC, 100% recyclé à partir des déchets post-consommation nécessitant moins d'eau et d'énergie pour sa fabrication. Il cumule les labels environnementaux FSC et Ecolabel*



# VOUS ÊTES **NOUVEAU** DANS VOTRE COMMUNE ?

*Demandez*  
votre **COFFRET**  
**D'ACCUEIL\***  
!

DANS VOTRE MAIRIE

*Bienvenue*  
CHEZ VOUS !

**Le Choletais**  
L'essentiel de votre territoire

*Bienvenue*  
CHEZ VOUS !

**Le Choletais**  
L'essentiel de votre territoire

**Le Choletais**  
L'essentiel de votre territoire



Illustration : © M. de Cholet / J. de Cholet

5

# FINANCES

Avant de plonger dans le budget 2026, prenons un moment pour regarder dans le rétroviseur. Les résultats 2025 sont là, et ils méritent toute notre attention.

Comprendre d'où l'on vient, c'est mieux préparer où l'on va

## RÉSULTAT DE L'EXERCICE

Le résultat de l'exercice 2025

	DÉPENSES	RECETTES	EXCÉDENT
FONCTIONNEMENT	2 167 641,20 €	2 437 531,03 €	269 889,83 €
INVESTISSEMENT	377 453,48 €	395 006,16 €	17 552,68 €

Le résultat cumulé:

	EXCÉDENT 2025	REPORT ANTÉRIEUR 2024	RÉSULTAT DE CLÔTURE 2025
FONCTIONNEMENT	269 889,863 €	454 156,63 €	724 046,46 €
INVESTISSEMENT	17 552,68 €	-121 045,53 €	-104 492,85 €

L'année 2025 se clôture sur une note positive.

Un résultat de fonctionnement excédentaire de **724 000 €**, qui permet de compenser le déficit lié aux investissements et prévoir les encours qui s'élèvent à **340 000 €**.

### ***Une base solide pour aborder la suite avec sérénité et ambition.***

Autre signal très positif : la capacité d'autofinancement s'est nettement améliorée cette année tout en maintenant le fonctionnement et cela grâce à :

- Des économies d'énergie
- Des travaux réalisés en régie.
- Des négociations de prix
- Des frais de personnel maîtrisés.
- La fiscalité

En 2025, la dette s'établit à **376 €** par habitant, un niveau inférieur à la moyenne de notre strate. Des indicateurs solides qui traduisent une gestion maîtrisée et renforcent nos marges de manœuvre pour l'avenir.

Plusieurs projets ont été menés sur 2025 :

- démolition garage Merle et des anciens bâtiments du foot.
- Achat d un terrain rue de la Chapelle
- travaux assainissement sur la salle des sports
- la mise aux normes-sécurité du Théâtre et de la Salle des Fêtes.
- Début des travaux du Cimetière .....

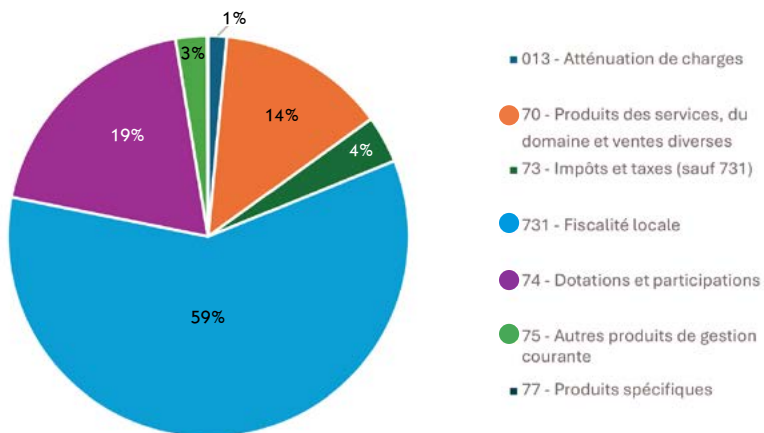
# BUDGET PRINCIPAL 2026

	Section fonctionnement	Section investissement	TOTAUX
Dépenses	2 751 335,78 €	1 495 961,46 €	4 247 297,24 €
Recettes	2 751 335,78 €	1 495 961,46 €	4 247 297,24 €

## SECTION DE FONCTIONNEMENT

### LES RECETTES

La section de fonctionnement s'équilibre en recettes et en dépenses à hauteur de **2 751 335,78 €**



- **Chapitre 70 – Produits des services et du domaine..... 319 837 €**  
Soit 14 % des recettes réelles

Ce chapitre regroupe les recettes issues des services proposés au quotidien : restauration scolaire, périscolaire, accueil de loisirs, ainsi que les redevances et autorisations d'occupation du domaine public.

*À noter* : 91 % de ces recettes (292 000 €) proviennent de la restauration scolaire et du service municipal Poil de Carotte.

**Un chapitre directement lié aux services rendus aux habitants, au cœur de la vie locale.**

- **Chapitre 731 – Fiscalité locale.....1 400 600 €**  
Soit 59 % des recettes réelles

Ce chapitre regroupe principalement les recettes issues de la fiscalité directe perçue par la collectivité.

*À noter* : la dotation globale de l'État (dotation forfaitaire, DSR, dotation élus) est estimée à 330 300 €, soit 73 % des recettes de ce chapitre.

● **Chapitre 74 – Dotations et participations .....454 798 €**  
 Soit 19 % des recettes réelles

Ces recettes correspondent aux concours financiers et participations perçus par la collectivité.

● **Chapitre 75 – Autres produits de gestion courante..... 59 596 €**  
 Soit 3 % des recettes réelles

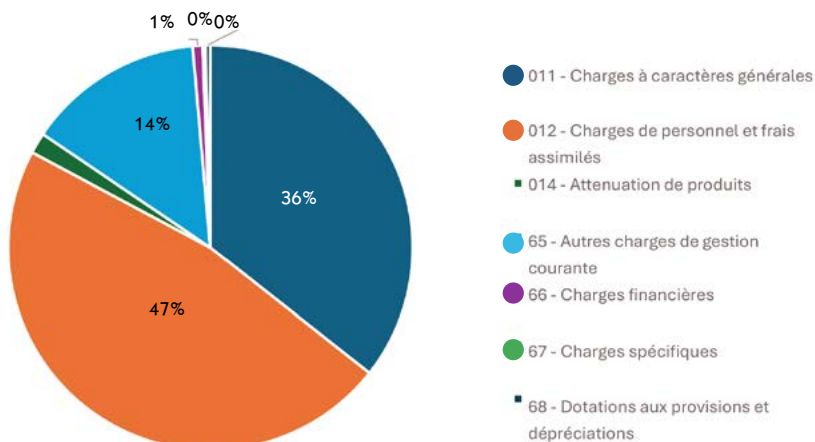
Ce chapitre comprend notamment les revenus locatifs de la commune :

- Locations de salles : 15 000 €
- Locations de cellules commerciales et espaces de la maison de santé : 22 439 € HT

**Des recettes complémentaires qui participent à l'équilibre global du budget communal.**

## LES DÉPENSES

Les dépenses réelles de fonctionnement s'élèvent à **2 232 466,00 €** (soit 81 % des dépenses totales de fonctionnement) et se répartissent comme suit :



● **Chapitre 011 – Charges à caractères générales..... 794 977 €**  
 Soit 36 % des dépenses réelles

Ce chapitre couvre les dépenses nécessaires au fonctionnement quotidien de la collectivité : fluides, fournitures, prestations de services ou encore entretien des équipements.

● **Chapitre 012 – Charges de personnel et frais assimilés..... 1 054 000 €**  
Soit 47 % des dépenses réelles

Il regroupe l'ensemble des dépenses liées aux agents et au fonctionnement des services municipaux.

Les charges de personnel poursuivent leur progression:

- L'augmentation des cotisations patronales CNRACL
- La revalorisation régulière du SMIC
- La mise en place des participations employeur obligatoires (mutuelle, prévoyance, santé) en 2025 et 2026.

En 2026, cette hausse est principalement liée :

- Aux obligations réglementaires nationales et aux effectifs communaux
- Au recrutement d'un archiviste (CDD de 4 mois)

**Des évolutions encadrées, reflet des obligations légales et des besoins de fonctionnement des services.**

***Ces deux chapitres traduisent l'engagement de la collectivité pour assurer des services publics de qualité au quotidien.***

● **Chapitre 65 – Autres charges de gestion courante**

- 315 063 €, soit 14 % des dépenses réelles

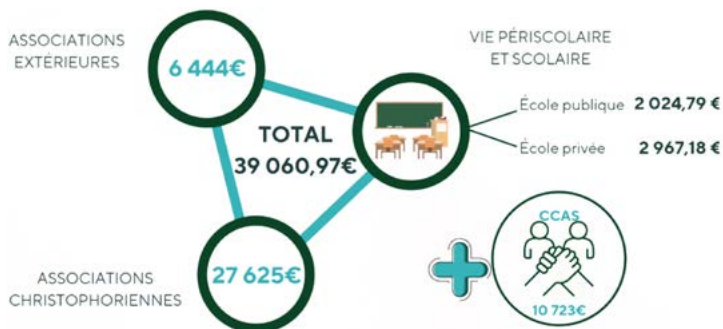
Ce chapitre regroupe plusieurs dépenses essentielles au fonctionnement de la vie locale et au soutien des actions du territoire :

- Indemnités des élus
- Formation des élus :
- Subvention à l'école privée (contrat d'association)
- Participations pour les enfants scolarisés hors commune
- Subventions aux associations
- Bourses, prix et classes transplantées
- Subvention au CCAS
- Participation CTG (chargé de coopération)
- BAFA citoyen
- Entretien et dépannages de l'éclairage public
- Créances admises en non-valeur

***Un chapitre qui reflète l'engagement de la collectivité en faveur de la solidarité, de l'éducation, du tissu associatif et des services à la population.***



## SUBVENTIONS AUX ASSOCIATIONS ET ORGANISMES DE DROIT PRIVÉ

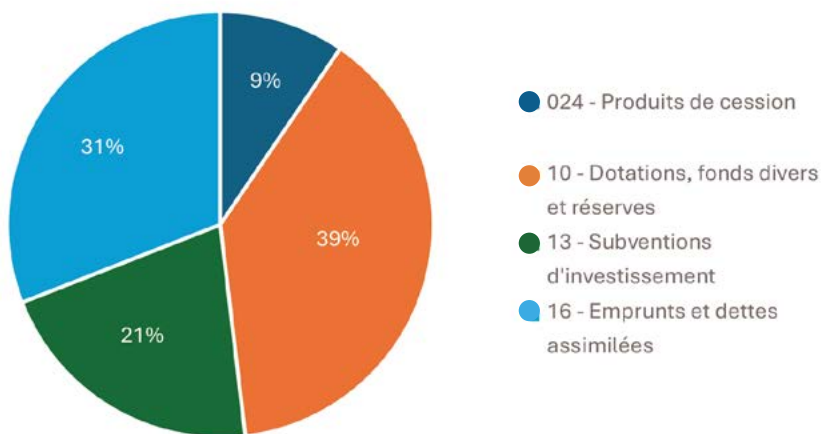


### SECTION D'INVESTISSEMENT

La section d'investissement s'équilibre en recettes et en dépenses à hauteur de **1 495 961,46 €**

### LES RECETTES

Les recettes réelles d'investissement s'élèvent à **977 061,68 €** (soit 65% des recettes totales de fonctionnement) et se répartissent comme suit :



# RECETTES D'INVESTISSEMENT

## DES LEVIERS POUR PRÉPARER L'AVENIR

- **Chapitre 024 – Produits de cession** .....93 100 €  
soit 9 % des recettes réelles.

Prévision liée à la cession d'un terrain non bâti situé rue Pasteur (ancien garage après démolition).

- **Chapitre 10 – Dotations, fonds divers et réserves** .....377 041,68 €  
soit 39 % des recettes réelles.

Ce chapitre comprend :

- FCTVA (compensation de TVA sur les investissements 2025) : 27 000 € •
- Reversement de la taxe d'aménagement : 10 000 €
- Affectation de l'excédent de fonctionnement 2025 : 340 041,68 €

— ***Un levier majeur pour financer les investissements et assurer l'équilibre budgétaire.***

- **Chapitre 13 – Subventions d'investissement**..... 204 550 €  
soit 21 % des recettes réelles

Prévision liée à la cession d'un terrain non bâti situé rue Pasteur (ancien garage après démolition).

— ***Des financements externes essentiels pour concrétiser les projets structurants de la commune..***

- **Chapitre 16 – Emprunt**.....302 400 €  
soit 31 % des recettes réelles.

Un emprunt de 300 000 € est inscrit afin de financer un projet structurant : la réfection de la toiture de la salle de sport.

**Recettes d'investissement non réelles**..... 518 869,78 €  
soit 35 % des recettes totales d'investissement

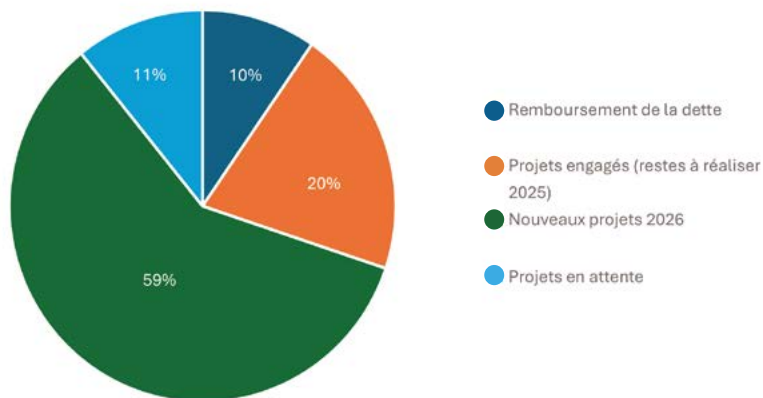
.Elles se répartissent comme suit :

- Opérations d'ordre (amortissements) : 47 860,55 €
- Virement de la section de fonctionnement : 471 009,23 €

— ***Des mécanismes d'équilibre budgétaire indispensables pour soutenir les investissements de la commune.***

## LES DÉPENSES

Les dépenses réelles d'investissement s'élèvent à **1 386 468,61 €** (soit 93% des dépenses totales d'investissement) et se répartissent comme suit :



**Chapitre 16 – Emprunts et dettes assimilées.....132 800 €**  
soit 9 % des recettes réelles.

Ce chapitre comprend :

- le remboursement du capital de la dette : **130 400 €**
- les remboursements de cautionnements (baux professionnels/commerciaux) : **2 400 €**

**Chapitre 204 – Subventions d'équipements versées..... 31 945,21 €**

Ce chapitre comprend :

- Rénovation de l'éclairage public (rue du Maréchal Leclerc et rue du Poitou – 12 lanternes et mâts) : **30 000 €**
- Réparation du réseau d'éclairage public : **1 945,21 €**

— *Des investissements ciblés pour entretenir, moderniser et sécuriser les équipements de la commune.*

## INVESTISSEMENTS 2026 : DES PROJETS CONCRETS AU SERVICE DU TERRITOIRE.

**1 103 668,61 €** d'investissements au total

- Restes à réaliser 2025 : **285 148,83 €**
- Nouveaux projets 2026 : **818 519,78 €**

## Terrain

- Acquisitions : **90 000 €**
- Solde démolition garage rue Pasteur : **1 148,81 €**

## Voirie

- Réfection rue de la Salette (solde) : **17 767,48 €**
- Nouveau programme de voirie : **30 000 €**
- AMO rue de la Libération (solde) : **4 920 €**

## Environnement & cadre de vie

- Aire de jeux (lotissement de la Vigne) : **16 000 €**
- Passerelle du ruisseau : **20 000 €**
- Aménagement de sentiers : **10 500 €**

## Bâtiments

- Toiture salle de sport : **488 000 €**
- Salle des fêtes & théâtre (rénovation + sécurité) : **37 369,69 €**
- Projet nouvelle cantine (provision) : **60 000 €**
- Reconstruction du calvaire : **27 000 €**
- Démolition garage rue de l'Ormeau : **12 000 €**
- Préau ateliers municipaux : **6 200 €**
- Travaux divers (bibliothèque, ateliers, club house) : **7 750 €**

## Cimetière

- Extension : **167 801,10 €**

## Matériels

- Informatique & téléphonie : **10 200 €**
- Mobilier cantine & mairie : **12 000 €**

## Sécurité

- Vidéoprotection (parafoudres) : **2 100 €**
- Sécurisation voirie & passage piéton : **10 200 €**

## Divers

Autres acquisitions : **37 166,32 €**

*Vous souhaitez en savoir plus ?*

- *Sur les résultats 2025*
- *Sur le budget 2026 ?*

*Scannez le QR code ci-contre  
et accédez à l'ensemble des  
informations détaillées.*



## CONSEIL MUNICIPAL LA NOUVELLE EQUIPE



**Sylvain SÉNÉCALLE**  
MAIRE

Je suis consultant, j'ai 59 ans et j'ai 3 enfants. J'habite St-Christophe-du-bois depuis 20 ans. Mon 1<sup>er</sup> engagement en 2014 était motivé à relancer la dynamique pour notre commune. J'ai découvert depuis le plaisir et la passion qui ont littéralement transformé cet engagement. Ce n'était pas seulement construire, développer, dynamiser. C'est surtout des rencontres qui ont tout changé. La relation humaine, la découverte du pouvoir d'aider, d'accompagner et de partager.



**Joëlle OLIVIER**  
1ERE ADJOINTE / RH

AFFAIRES PÉRISCOLAIRES / RESTAURATION  
SCOLAIRE

Je suis infirmière santé au travail, j'ai 55 ans, trois enfants, et j'habite St-Christophe-du-bois depuis 1998.

Je souhaite donner du temps pour les habitants et participer au bon fonctionnement de la commune et de ses services.

En tant que première adjointe, je suis tous les dossiers importants de la commune.

Ma famille d'abord, le basket et les animaux.





## Pascal DANIEAU

ADJOINT URBANISME VOIRIE BÂTIMENTS  
TRAVAUX

Je suis conducteur de travaux, j'ai 53 ans et 3 enfants. J'habite St-Christophe-du-bois depuis 6 ans.

J'ai souhaité rejoindre l'équipe municipale pour m'engager concrètement pour notre commune, participer aux décisions locales et apporter mon expérience au service des habitants.

Je suis membre de l'ECC cyclisme / UNC.AFN

Mes passions, le vélo bien-sûr mais aussi le jardin et la nature.



## Elizabeth SÉNÉCAILLE

ADJOINTE COMMUNICATION / ANIMATIONS  
CULTURE ET SPORT

Je suis consultante et formatrice en RSE. J'ai 57 ans et j'ai 3 enfants et j'habite St-Christophe-du-bois depuis 20 ans.

Après un mandat de conseillère, j'ai eu envie de m'engager davantage en devenant adjointe. Participer à la vie de notre village et agir pour le bien commun me tient à cœur. À travers les animations et la communication, j'espère contribuer à la convivialité et apporter une belle énergie à Saint-Christophe. 🌿

Mes passions? La randonnée, le dessin, la calligraphie, la lecture et la nature.



**Benoît PAPINEAU**  
ADJOINT DÉVELOPPEMENT DURABLE &  
ÉCONOMIQUE / ENVIRONNEMENT ET CADRE  
DE VIE

Je suis responsable QSE, j'ai 53 ans, 3 enfants, et j'habite St-Christophe-du-bois depuis toujours.

Natif de la commune, j'y ai grandi avec l'exemple de l'engagement et des valeurs de mon père, élu municipal pendant 25 ans. Aujourd'hui, dans mon métier en QSE et RSE, et comme secouriste en santé mentale et référent handicap, je m'investis au quotidien pour la sécurité, l'environnement, le bien-être et l'inclusion. M'engager à mon tour dans l'équipe municipale, c'est poursuivre cet esprit de service avec l'envie d'agir concrètement pour notre commune et ses habitants. »

Mes passions : la famille, le bricolage, technicien du spectacle.



**Cécile CADRAN**  
ADJOINTE AFFAIRES SOCIALES  
ET SCOLAIRES

Je suis chanteuse, j'ai 47 ans, 2 enfants, et j'habite St-Christophe-du-bois depuis 5 ans.

Ce qui me motive c'est de travailler avec une équipe dynamique au service des Christophoriens.

Je suis évidemment passionnée de musique, de théâtre et de cinéma.



**Yannick RUAULT**  
ADJOINT AUX ASSOCIATIONS

Je suis opérateur centre usinage, j'ai 57 ans, quatre enfants, et j'habite St-Christophe-du-bois depuis 35 ans.

Je souhaite Continuer mon engagement municipal démarré en 2008 et être au service de ma commune

J'ai une passion pour les oiseaux.



**Chrystèle DARTEIL**  
CONSEILLÈRE COMMUNICATION

Je suis responsable des ressources humaines, j'ai 58 ans et j'ai 2 enfants. J'habite St-Christophe-du-bois depuis 1997.

Engagée depuis 2014 au sein de la Commune, je poursuis avec enthousiasme une aventure qui m'a permis, notamment à travers la création du Christo'mag, d'aller à la rencontre des entreprises, des associations et des Christophoriens.

J'aime le Théâtre. J'ai d'ailleurs joué 15 ans au sein du théâtre de la Doue.



**Daniel BLOUIN**

**CONSEILLER COMMUNICATION  
ANIMATIONS/ SPORT / CULTURE  
CADRE DE VIE**

Je suis retraité formateur, j'ai 63 ans et 2 enfants. J'habite St-Christophe-du-bois depuis 20 ans, mais j'y suis né.

Après de nombreuses années de bénévolat au club de basket, j'ai souhaité m'investir plus largement au service de l'ensemble des habitants de la commune depuis l'année 2020.

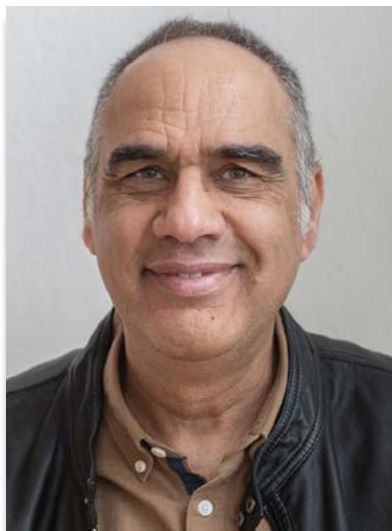
Mes passions, le basket, la randonnée, le cinéma d'art et d'essai et le jardin.



**Virginie BODY**

**CONSEILLÈRE ANIMATIONS**

Je suis ruraliste, j'ai 47 ans, 3 enfants et j'habite St-Christophe-du-bois depuis 12 ans. Mon commerce est un lieu d'échanges permanent, je souhaite mettre ma proximité quotidienne avec les habitants au service de la mairie pour répondre au mieux à leurs besoins réels. Mon plaisir c'est de passer du temps en famille.



## Hamid AGHAEI

CONSEILLER AFFAIRES SOCIALES / PÉRISCOLAIRES / ASSOCIATIONS / ANIMATIONS

Je suis retraité, prothésiste dentaire j'ai 67 ans, 3 enfants, et j'habite St-Christophe-du-bois depuis 1995.

Je poursuis mon engagement au sein du conseil municipal pour un nouveau mandat, afin d'être utile à ma commune par mon expérience et le plaisir que cela me procure.

Je suis membre associatif du centre socio-culturel OCSIGÈNE (St léger sous Cholet), et du Secours Populaire de Cholet.

Moi aussi j'ai de multiples passions, dont la lecture, le scrabble, le Fitness, les mots fléchés et la calligraphie.



## Huguette PELLETIER

CONSEILLÈRE AFFAIRES SOCIALES  
PÉRISCOLAIRES

Je suis retraitée, j'ai 70 ans et deux enfants. J'habite St-Christophe-du-bois depuis 1982.

Je souhaite participer au bien-être de la commune

Je suis membre de l'IDEA, association christophorienne pour le don du sang.

Mes passions sont l'équitation, les voyages, le cinéma, et la lecture.



**Laurent CHOUTEAU**

CONSEILLER URBANISME / TRAVAUX / VOIRIE  
/ BÂTIMENTS / DEV DURABLE ET CADRE DE VIE

Je suis retraité analyste métier. J'ai 65 ans et 2 enfants. J'habite St-Christophe-du-bois depuis 33 ans.

Ayant été membre de l'association du club de basket pendant quelques années, je voulais continuer à aider pour l'intérêt général et donc, un poste de conseiller municipal répond bien à mes attentes et au sens de mon engagement.

J'aime la lecture et le jardinage.



**Lucie LUCAZEAU**

CONSEILLÈRE AFFAIRES SOCIALES / PÉRIS-  
COLAIRES / ANIMATIONS  
COMMUNICATION

Je suis acheteuse, j'ai 44 ans et deux enfants. J'habite St-Christophe-du-bois depuis un peu plus de 2 ans maintenant.

Mon engagement est motivé par l'envie d'être utile, dans un contexte international agité, et de contribuer au bien-être de tous de façon bénévole et désintéressée.

Passionnée de lecture, de nature et de bricolage.



## Kévin MONSARRAT

CONSEILLER AFFAIRES SOCIALES ET URBA-  
NISME / TRAVAUX / BÂTIMENTS / VOIRIE

Je suis professeur en Lycée gé-  
néral, j'ai 31 ans et j'habite St-  
Christophe-du-bois depuis 29  
ans.

Je souhaite participer à la  
construction de projets pour  
l'évolution de la commune .

J'aime La nature, les animaux et  
les concours canins



## Aurélie GROSSEAU

CONSEILLÈRE AFFAIRES SOCIALES / COMMUNI-  
CATION / SPORT / CULTURE / ANIMATIONS

Je suis formatrice interne, j'ai  
45 ans et j'ai 3 enfants. J'habite  
St-Christophe-du-bois depuis 7  
ans.

De nature dynamique et cu-  
rieuse, je souhaite m'investir  
pour les Christophoriens et chris-  
tophoriennes. J'ai hâte d'appor-  
ter mon expérience et de l'éner-  
gie positive dans les projets de  
la commune.

J'aime la couture, le tricot, la  
peinture, le théâtre et la lecture...



**Romain BELLEC**

CONSEILLER ANIMATION ET CADRE DE VIE

Je suis paysagiste. J'ai 43 ans et 3 enfants. J'habite St-Christophe depuis 18 ans.

Je souhaite découvrir le fonctionnement de la commune et pouvoir m'investir dans mes domaines de compétence.

J'ai été membre de l'APE Victor Schoelcher.

J'aime le bricolage.



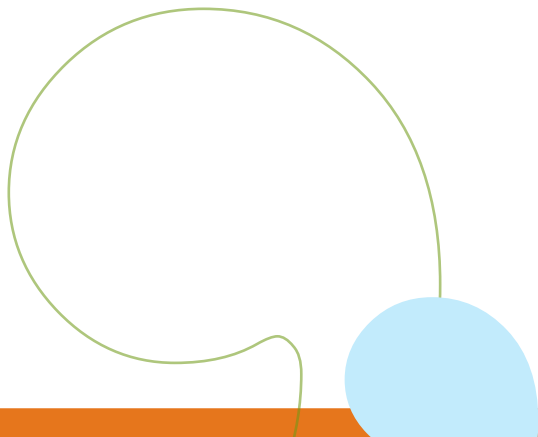
**Frédérique GILLET**

CONSEILLÈRE URBANISME/VOIRIE /  
BÂTIMENTS / TRAVAUX

Je suis gestionnaire de paie, j'ai 51 ans et 1 enfant. J'habite St-Christophe-du-bois depuis 16 ans.

Je souhaite accompagner la commune dans les projets d'évolution.

J'aime la poterie et les vides greniers.





## Alain LEGÉ

CONSEILLER - TRAVAUX / URBANISME / VOIRIE /  
BÂTIMENTS / DÉVELOPPEMENT-DURABLE / ECO-  
NOMIQUE / CADRE DE VIE / ENVIRONNEMENT

Je suis retraité de l'industrie, j'ai 62 ans, 1 enfant et j'habite St-Christophe-du-bois depuis 25 ans.

Mon engagement pour la commune est de rencontrer des personnes, de débattre, douter parfois... et surtout construire ensemble le St Christophe-du-bois de demain.

Je profite de ma famille, je voyage... Je suis très curieux, et j'aime tester (tout comparer avec des tableaux Excel 😊 !!!!)



## Mélanie MERIGNAC DE ASCENCAO

CONSEILLÈRE TRAVAUX URBANISME /  
VOIRIES / BÂTIMENTS / COMMUNICATION /  
SPORT CULTURE / ASSOCIATION

Je suis toiletteuse, j'ai 33 ans et j'ai 2 enfants. J'habite St-Christophe-du-bois depuis 7 ans.

C'est avant tout la possibilité de faire de nouvelles rencontres et de créer des liens avec les habitants, de m'impliquer dans la vie locale.

Je suis membre de l'APEL St Joseph.

J'aime les mathématiques, et les animaux.



## Jérémie LAURENT

CONSEILLER TRAVAUX URBANISME / VOIRIES  
BÂTIMENTS / DÉVELOPPEMENT DURABLE / ÉCO-  
NOMIQUE / CADRE DE VIE / ENVIRONNEMENT  
ESPACE VERT

Je suis Technicien en bureau d'étude. J'ai 46 ans et 4 enfants. J'habite St-Christophe-du-bois depuis 15 ans.

Je souhaite découvrir une nouvelle forme de bénévolat, apporter mes expériences professionnelles et personnelles, et continuer à rencontrer des Christophoriens.

Je suis Président OGEC St Joseph école privée.

J'aime la lecture, l'histoire et les randonnées.



## Claudie QUERNIARD

CONSEILLÈRE DÉVELOPPEMENT DURABLE /  
ECONOMIQUE /CADRE DE VIE

Je suis retraitée conseillère clientèle, j'ai 63 ans et 2 enfants. J'habite St-Christophe-du-bois depuis 1998.

Ce qui me motive dans mon engagement municipal, c'est la volonté d'agir pour améliorer le quotidien des habitants. Je suis profondément attachée à ma commune et je souhaite contribuer à son développement.

Je suis membre du Club sportif *Christofit*.

J'aime Le sport (marche nordique, randonnées), le jardinage et la lecture.



## Gérald FOUQUERAY

**CONSEILLER URBANISME/TRAVAUX/VOIRIE/  
BÂTIMENTS / DÉVELOPPEMENT DURABLE  
CADRE DE VIE**

Je suis maraîcher, j'ai 45 ans j'ai 2 enfants et j'habite St-Christophe-du-bois depuis 2011.

Je souhaite donner du sens à mes actions en étant au service de la commune.

Mes enfants font partie du théâtre de la Doue et de l' Essor Christophorien Basket.

J'aime la nature en général et le jardinage en particulier, Jeux de société, Voyages, Course à pied, Amateur de sports à la TV (biathlon, cyclisme, rugby, basket, ...), BD, Histoire & Géographie.



# SAINT CHRISTOPHE

## C'EST VOUS...

A SAINT-CHRISTOPHE, ARMAND TRACE SA ROUTE... ET RÉGALE LES HABITANTS

Il suffit parfois d'un simple parfum de frites dorées pour attirer les curieux. Derrière ce nouveau rendez-vous gourmand, un visage : celui d'Armand Le Roux, 25 ans.

Originaire de la Vienne, le jeune homme n'était pas destiné, au départ, à faire de la cuisine son métier. Formé à la vente en animalerie, il a longtemps évolué dans le commerce. Mais l'envie d'indépendance, elle, ne l'a jamais quittée.

*« Travailler pour moi, créer quelque chose. »*

Une idée qui a lentement fait son chemin.

C'est finalement autour d'un food truck que le projet prend forme. Un choix à la fois pragmatique et passionné. Pragmatique, parce qu'il lui permet de se lancer progressivement, tout en conservant un emploi salarié. Passionné, parce que cuisiner a toujours fait partie de son quotidien.



## Une cuisine... qui rassemble



À bord de son camion, pas de carte compliquée ni de concepts alambiqués. Armand mise sur l'essentiel : des burgers généreux, des frites maison, et une cuisine faite sur place. Une approche simple, presque évidente, mais qui séduit par son authenticité.

**« L'idée, c'est que tout le monde puisse s'y retrouver. »**



Mais derrière cette simplicité apparente, un soin particulier est apporté à la qualité des produits et à la préparation.

Et puis, il y a ce petit détail qui change tout : les frites. Coupées et préparées maison, elles apportent cette touche de gourmandise qui fait souvent la différence.

Un burger signature est déjà en réflexion, comme une prochaine étape pour affirmer encore davantage son identité.

## Trouver sa place...



Les débuts à St Christophe ressemblent à ceux de toute nouvelle aventure : un mélange d'enthousiasme, de stress et d'ajustements. Les premiers services ont permis de prendre la mesure du rythme, d'observer, d'apprendre. L'accueil, lui, a été au rendez-vous. De quoi conforter Armand dans son choix.

**'Il y a encore des choses à améliorer, mais c'est normal.'**

...Confie-t-il avec lucidité.

Avec le temps, les habitudes se créeront, les visages deviendront familiers, et le food truck pourrait bien s'ancre durablement dans le paysage local.



## Plus qu'un food truck... Un lieu de vie

Car au-delà de la restauration, Armand imagine déjà la suite. Dans les mois à venir, il prévoit d'aménager un espace avec tables et chaises autour de son camion. L'objectif : transformer une simple pause repas en moment de partage.

Créer un lieu où l'on s'arrête, où l'on prend le temps, où l'on échange. Un point de rencontre autant qu'un point de restauration.

## L'avenir en mouvement

Le projet ne compte pas s'arrêter là. Développer de nouveaux emplacements, notamment en zones industrielles le midi, participer à des événements locaux, festivals ou matches... les idées ne manquent pas.

À l'image de son camion, l'activité est appelée à bouger, évoluer, s'adapter.

Et au cœur de tout cela, une même ligne directrice : avancer, à son rythme, avec sincérité.

Parce qu'au fond, derrière chaque burger servi, il y a un peu plus qu'un repas : il y a l'histoire d'un jeune entrepreneur qui a choisi de tracer sa propre route.



**UN FOOD TRUCK ARRIVE  
DANS VOTRE COMMUNE !**



**Burgers • Frites • Paninis • Croque-Monsieurs**  
— Dessert & Boissons —

**📍 EN CENTRE-BOURG,  
PROCHE DE L'ÉGLISE**

**DE 19H À 22H30**

**☎ Commandes : 07 83 62 18 06**

**TOUS LES SAMEDIS SOIRS À PARTIR DU 21 MARS**

# SAINT CHRISTOPHE C'EST VOUS...

UN (AUTRE) FOOD TRUCK QUI RÉGALE  
SAINT-CHRISTOPHE  
DÉCOUVREZ UNE ADRESSE GOURMANDE ET LOCALE

Installé depuis quelques semaines sur la commune, un nouveau food truck attire déjà la curiosité... et les papilles !

Originaire de Saint-Barthélemy-d'Anjou, ce projet est avant tout une aventure familiale. À sa tête : un artisan passionné, accompagné de sa compagne et de sa belle-mère associée. Ensemble, ils ont repris l'activité en décembre dernier pour une ouverture mi-janvier.



Et derrière les galettes dorées et les crêpes gourmandes, il y a un vrai savoir-faire. Formé en Bretagne auprès d'un maître crêpier — une distinction qui nécessite plus de 10 ans d'expérience — le gérant a développé sa propre recette, unique et jalousement gardée.

**« Ma pâte, c'est ma signature. Même si la base est connue, il y a une touche personnelle que personne d'autre ne connaît. »**



## Du local, du frais... et du goût

Ici, la qualité est une priorité. Une grande partie des ingrédients provient de producteurs locaux : produits laitiers, farine, œufs, fromage...

**« Dans la mesure du possible, on travaille avec des produits du secteur. L'idée, c'est de proposer quelque chose de frais et accessible. »**

Et cela se ressent jusque dans les volumes utilisés : **près de 370 œufs sont utilisés chaque semaine... et jusqu'à plus de 1 000 en période estivale !**

Et le pari semble réussi : pour un prix très abordable, les clients peuvent profiter d'un menu complet avec galette, crêpe et boisson, loin des standards de la restauration rapide classique.

## Une offre pour tous les âges

Si les pizzas et burgers ciblent surtout les plus jeunes, ici le choix est assumé : des crêpes et galettes pour tous, de 2 à 99 ans !

À la sortie de l'école, les enfants se régaleront de crêpes, bonbons ou barbes à papa (dont une version lumineuse très appréciée !). Le soir, place aux galettes généreuses, avec une particularité qui fidélise déjà les habitués :



## La galette du mois

une recette originale renouvelée régulièrement

Sans oublier les "makis" de galettes, des versions roulées modernes et gourmandes.

## Bien plus qu'un simple food truck

Au fil des saisons, l'offre s'élargit : glaces italiennes, gaufres, popcorn... De quoi ravir petits et grands.

Très mobile, le food truck est également présent sur plusieurs communes et événements locaux, avec déjà des partenariats en place, notamment dans le domaine sportif.

## Une aventure humaine avant tout

Au-delà des recettes, ce sont surtout les échanges qui marquent l'équipe :

*"Notre plus belle récompense, c'est de voir un enfant repartir avec le sourire..»*

Encore en plein développement, le projet ne manque pas d'ambition : nouveaux partenariats, festivals, et peut-être demain un second food truck...

## Alors? On y va?

Que ce soit pour une pause gourmande à la sortie de l'école, un dîner convivial ou simplement pour découvrir une cuisine locale et faite maison...

Ce food truck a tout pour devenir un rendez-vous incontournable à Saint-Christophe.

**N'attendez plus pour venir goûter !  
LE TRUCK A CROQUER**

<https://www.letruckacroquer.fr/>



# LE TRUCK À CROQUER



**SAINT-CHRISTOPHE-DU-BOIS**

Sur le parking de l'église

**TOUS LES JEUDIS DE 16H À 21H**

Commande directement au camion  
ou réservation au :

**06-18-79-02-76**



## SAINT CHRISTOPHE C'EST VOUS...

SAINT-CHRISTOPHE...  
AU FEU DE BOIS.  
UN PIZZAÏOLO PASSIONNÉ



Nom : .....Nicolas  
Age : .....52 ans  
Lieu de Résidence : .....La Tessoualle  
Métier : .....Pizzaiolo dans un Food Truck  
Pizza préférée : ...en fonction de l'humeur du jour\*  
(\*Mais la pizza du moment me faire fondre comme de la mozzarella)  
Horaire : .....mercredi 18h30-21h00  
Réservation par téléphone : .....06 09 42 19 09

LA 11ÈME PIZZA EST OFFERTE 😄

**S**i vous vous promenez, à St Christophe, le mercredi soir, une délicieuse odeur de feu de bois pourrait bien éveiller vos sens ! Pas de doute, vous êtes tout proche du Food Truck de Nicolas. Nicolas est installé sur la place de l'Église à St Christophe depuis 3 ans. Ancien responsable de magasin à son compte, avec plusieurs salariés à charge, il souhaitait retrouver son indépendance professionnelle. Nicolas raconte :





**« Je souhaitais trouver une activité à mon compte. Une activité que j'exerce seul, en autonomie. »**

De quelques idées, celle de pizziolo s'est imposée. Comble du hasard, un ami vendait un camion de pizza et l'idée devint réalité. Après une formation de pizziolo, l'aventure démarre. Et quelle aventure !

De La Tessouale, à St Laurent, en passant par La Séguinière, Yzernay et Saint Christophe, Nicolas baroude pas mal autour de nos villages et fait vivre nos centre bourgs parfois désertés de tout commerce.

Si vous le cherchez, vous le trouverez sur la place de l'Eglise, sur le côté, bien à l'abri du vent.

Nicolas est un commerçant et un homme de contact, il aime apporter la touche humaine dont les distributeurs de pizza sont dépourvus ! A la question, qu'aimez-vous dans votre métier ? Nicolas répond :

**« Pendant la préparation de la pizza, on discute avec les gens, on leur demande ce qu'ils font dans la vie, on essaie d'apporter une petite touche humoristique et parfois, à force de discussion, les gens paient et oublie d'emmener leurs pizzas 😊 . »**

## Un contact chaleureux

Parce que le travail de Nicolas ne se résume pas qu'à la préparation de pizzas. Il fait vivre un centre bourg, crée un lien commerçant et apporte un contact chaleureux.

Nicolas a une carte très variée et peut s'adapter aux demandes des clients.

Dans les pizzas les plus plébiscitées, on retrouve les plus simples, la reine, la 4 fromages, car le goût des ingrédients y est plus facile à retrouver. Le petit plus, la cuisson au feu de bois qui donne un goût incomparable.



Nicolas souhaite se diversifier en adaptant ses recettes aux saisons. Ses préférées arriveront à la carte dans l'été mais, désolée, impossible de les spoiler ! Et il a plus d'une corde à son arc puisqu'il propose des prestations privées le samedi sur demande (anniversaires, soirées...).

Pour en savoir plus, retrouvez Nicolas dans son camion, il vous attend four allumé et ustensiles à la main.

**Retrouvez toute l'actualité et les jours de passage de Nicolas sur sa page facebook**



**PIZZA Mmmh!**



# RETROUVEZ TOUTE L'INFO

DÉMARCHES ADMINISTRATIVES, INFO ÉCOLES, VIE PRATIQUE...

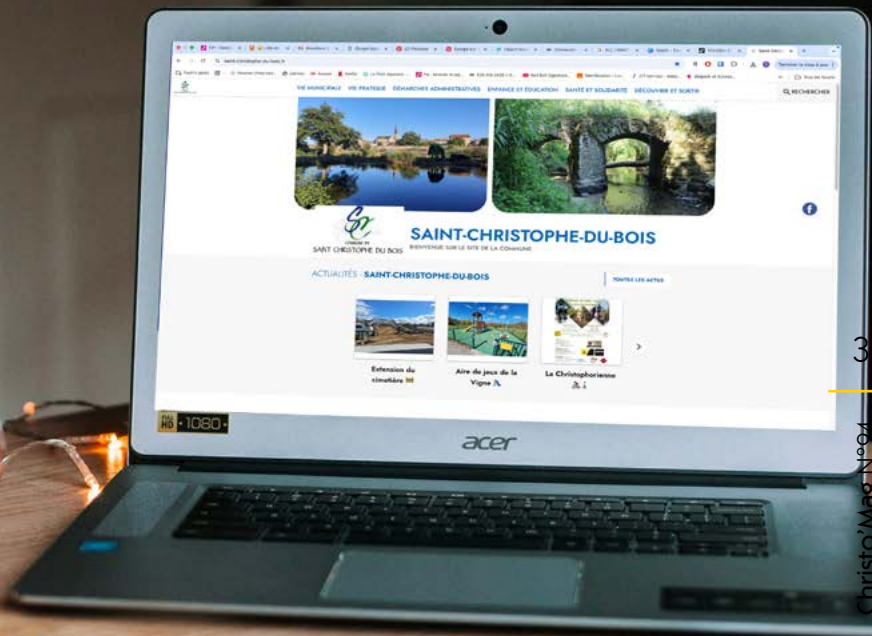
SUR LE SITE INTERNET DE VOTRE COMMUNE

<https://www.saint-christophe-du-bois.fr>

et l'actu quotidienne sur

## INTRAMUROS

L'application, disponible sur smartphones, est téléchargeable sur les plates-formes habituelles (Google Play et App Store).



# SAINT CHRISTOPHE C'EST VOUS...

## UN JEUNE POISSONNIER FAIT DES VAGUES SUR LES MARCHÉS

Installé à son compte depuis quelques mois, ce jeune poissonnier s'impose progressivement sur les marchés locaux, entre exigence de qualité et sens du contact.

Son parcours débute tôt. À 14 ans, Anthony fait ses premiers pas au Halles de Cholet, découvrant un métier qu'il connaît déjà bien à travers son père, poissonnier pendant près de trente ans. Au moment de choisir son orientation après la troisième, il hésite entre cuisine et poissonnerie. Un essai en cuisine suffira à trancher. « Ce n'était pas fait pour moi », confie-t-il. Il opte alors pour la poissonnerie, tout en conservant des bases culinaires qu'il juge utiles pour conseiller sa clientèle.



**D**epuis six à neuf mois, il a franchi un cap en se mettant à son compte. Une étape importante qui lui permet de travailler selon ses propres critères, notamment en matière de sélection des produits.

## Un approvisionnement maîtrisé

*« Pour garantir la fraîcheur et la qualité, je me rends deux à trois fois par semaine à Nantes afin de choisir moi même mes poissons et fruits de mer. Sur place, on peut vraiment sélectionner les produits. »*



Il complète son offre avec des arrivages en provenance de Saint-Gilles. Ses choix reposent sur un équilibre entre prix et qualité, avec une attention particulière portée à l'aspect visuel.

### *Des clients fidèles... mais curieux*

Le dos de cabillaud et l'aiglefin restent les produits les plus demandés. Mais le poissonnier cherche aussi à faire évoluer les habitudes. Parmi les espèces à découvrir, il recommande notamment le maigre, encore peu connu mais proche du bar en goût, ou encore le mullet, qu'il propose comme alternative au maquereau. Il cite aussi certaines dorades moins répandues, comme la dorade sar.

## Bien choisir... Et bien conserver son poisson

Face aux clients, il joue aussi un rôle de conseiller. Pour reconnaître un poisson frais, quelques critères simples suffisent : des ouïes bien rouges, un œil bombé et brillant, et une chair ferme. L'odeur est également déterminante :

*« Si ça sent la mer, c'est bon signe. Si l'odeur est forte, il faut se méfier. »*

Une fois acheté, le poisson peut généralement se conserver deux à trois jours au réfrigérateur, selon les espèces. Certaines, comme la raie, demandent toutefois une consommation plus rapide.

## Des conseils simples... Pour mieux cuisiner

Côté cuisine, il privilégie la simplicité. Pour un poisson entier, il recommande une cuisson au four sur un lit d'oignons et de tomates, avec un filet d'huile d'olive et un peu de vin blanc. « *L'idée, c'est de ne pas dénaturer le produit* », explique-t-il.

Il distingue aussi plusieurs modes de cuisson : la poêle ou la plancha pour concentrer les saveurs, la vapeur pour préserver la finesse de certains poissons, ou encore le court-bouillon, plus adapté à des espèces comme la raie ou la saumonnette.

À l'approche de l'été, il conseille particulièrement les poissons adaptés au barbecue : sardines, dorades, mullet ou encore thon, très apprécié grillé.

## Une consommation à repenser

Au-delà du conseil culinaire, le poissonnier évoque aussi les enjeux liés à la pêche. Pour lui, la question de la durabilité passe avant tout par les choix des consommateurs.

« *Si on diversifie davantage, qu'on consomme moins toujours les mêmes poissons comme le cabillaud, on équilibre mieux la pêche* ».

Il encourage ainsi à se tourner vers des espèces moins sollicitées.



Il rappelle également qu'un poisson plus petit contient généralement moins de polluants, un argument supplémentaire en faveur de cette diversification.

## Un artisan au cœur de son territoire

Présent sur plusieurs marchés de la région tout au long de la semaine, il construit progressivement sa clientèle. Une évolution normale pour une activité encore récente, qu'il aborde avec patience.

Préparation des poissons, levée des filets, conseils personnalisés : il propose un service complet, au plus près des attentes des habitants.



Entre tradition familiale et adaptation aux enjeux actuels, ce jeune poissonnier incarne un métier en mouvement, où le savoir-faire se conjugue désormais avec pédagogie et responsabilité.

À l'heure où les habitudes de consommation évoluent et où les petits commerces doivent se faire une place, soutenir son poissonnier local devient un acte concret. À Saint-Christophe, derrière son étal, il ne vend pas seulement du poisson : il partage un savoir-faire, des conseils et une certaine idée de la qualité. Un artisan de proximité que les habitants ont tout intérêt à faire vivre, pour que le marché reste un lieu d'échange... et de bons produits.

Retrouvez Anthony  
tous les jeudis matin  
sur la place de l'église



# SAINT CHRISTOPHE

## C'EST VOUS...

### À LA RENCONTRE DE NOTRE FLEURISTE DU MARCHÉ



Installé depuis peu sur le marché, Emmanuel Drouet est un artisan passionné qui a su faire de sa reconversion professionnelle une véritable réussite.

Originaire de Saint-Christophe, où résident toujours ses parents, Emmanuel, 41 ans, vit aujourd'hui à Maulévrier. Il y a aménagé un atelier qui fait également office de boutique, où il conçoit ses créations et accueille sa clientèle.

Son parcours n'était pourtant pas tout tracé. D'abord menuisier, il choisit en 2016 de se former au métier de fleuriste à Bouchemaine. En seulement neuf mois, il obtient son CAP ainsi que le certificat de l'école de la Piverdière, une formation reconnue y compris à l'international. Ce n'est toutefois qu'en mars 2025 qu'il franchit le pas en créant son activité en tant qu'auto-entrepreneur.

**« J'ai la passion des fleurs depuis ma jeunesse, mais mon orientation scolaire m'a amené vers la menuiserie ».**

Très attaché à ses racines christophoriennes, il est présent sur le marché de la commune depuis plus d'un an — un marché auquel il est particulièrement fidèle puisqu'il s'agit du seul auquel il participe. Chaque jeudi matin, il se lève dès 5 heures pour venir à la rencontre des habitants.

**« J'aime le marché pour la proximité avec les clients, échanger avec eux, les conseiller dans leurs achats. »**

## Des fleurs de saison privilégiées.

**E**mmanuel sélectionne lui-même ses fleurs, plantes et accessoires auprès de fournisseurs situés à Bouchemaine, où il se rend au moins une fois par semaine.

Soucieux de privilégier les circuits courts, il privilégie autant que possible les fleurs françaises, même si certaines proviennent encore de l'étranger.

Pour les plantes, il s'adapte au rythme des saisons : en été, il propose notamment des variétés résistantes à la chaleur et peu gourmandes en eau.

Très attentif à la qualité, il choisit directement ses fleurs coupées afin de garantir fraîcheur et originalité.



*« J'essaie toujours d'apporter de la nouveauté pour créer un effet "waouh". »*



Sur le marché, les clients s'orientent majoritairement vers des plantes d'extérieur ou des fleurs pour des occasions particulières. Mais certains achats relèvent aussi du plaisir personnel : « J'ai une cliente qui, tous les quinze jours, s'offre son bouquet. »

Depuis quelque temps, on observe également un engouement croissant pour les plantes d'intérieur.

Interrogé sur sa fleur préférée, Emmanuel répond sans hésiter :

*« La rose blanche, pour sa pureté. »*

## Conseils pour préserver fleurs et plantes

Toujours soucieux de partager son savoir-faire, Emmanuel prodigue de précieux conseils à ses clients.

### **Pour conserver un bouquet plus longtemps :**

- Changer l'eau tous les deux jours,
- Recouper les tiges en biseau d'environ un centimètre,
- Placer le bouquet dans une pièce plus fraîche durant la nuit.

### **Pour la plantation ou le repotage :**

- Tremper la motte dans l'eau avant plantation,
- Aérer légèrement les racines,
- Éviter les pots ou trous trop grands afin de ne pas fatiguer la plante.

Il adapte également ses recommandations en fonction de chaque variété, que ce soit pour une installation en intérieur ou en extérieur.





## Un artisan créateur attaché aux valeurs humaines.

Le nom de son entreprise, **Les Fleurs de Lulu-Rose**, n'a rien d'anodin. Il s'agit d'un hommage à ses deux grands-mères, Lucette et Rose.

*« C'est un clin d'œil à mes aînées. Cela m'a aussi donné envie de retrouver cet esprit de commerce de proximité, en allant directement à la rencontre des gens. »*

Emmanuel réalise des bouquets uniques, des créations stabilisées et intervient également pour divers événements : mariages, baptêmes, repas de famille ou encore cérémonies de deuil.

Il propose aussi des abonnements floraux mensuels, une idée originale pour offrir régulièrement des fleurs à ses proches.

Outre sa présence sur le marché du jeudi matin, ses compositions sont également disponibles au **Paloma** à Saint-Christophe.

## Un acteur du dynamisme local

Passionné par son métier et par le contact humain, Emmanuel met un point d'honneur à proposer des produits de qualité et des conseils personnalisés.

Soutenir son activité, c'est aussi contribuer à la vitalité du marché local, véritable lieu de rencontre et d'animation au cœur du bourg.

**Les Fleurs de Lulu-Rose**  
**fleursdelulurose@gmail.com**  
**07 49 69 35 92**



# MAISON DE SANTÉ

## LIEN SOCIALE ET QUALITÉ DE VIE.

La maison de santé de Saint-Christophe constitue un véritable atout pour la vie locale en offrant un service de proximité essentiel. Elle regroupe en un même lieu plusieurs professionnels de santé, facilitant ainsi l'accès aux soins pour tous les habitants. Kinésithérapeute, ostéopathe, pédicure-podologue, infirmière et psychothérapeute y travaillent de manière complémentaire, permettant une prise en charge globale et coordonnée des patients.

Ce lieu favorise non seulement le confort et la rapidité d'accès aux soins, mais aussi la collaboration entre les différents intervenants, au bénéfice du bien-être et de la santé de chacun. Grâce à cette organisation, la maison de santé de Saint-Christophe participe activement à renforcer le lien social et la qualité de vie au sein du territoire.

<b>KINÉSITHÉRAPEUTE</b> - Mme Sonia PINEAU.....	<b>06 99 43 25 29</b>
<b>PÉDICURE - PODOLOGUE</b> - Mme Clara GAUTHIER.....	<b>07 66 80 22 25</b>
<b>INFIRMIÈRE</b> - Mme Maud COUTANT.....	<b>02 41 56 92 25</b>
<b>OSTÉOPATHE</b> - M. Kévin GADOUIN.....	<b>06 72 08 11 00</b>
<b>PSYCHOTHÉRAPEUTE- ART THÉRAPEUTE</b> - Mme Floëne COMBARRE ..	<b>06 01 37 17 46</b>



# Alerte canicule



LA MAIRIE DE SAINT CHRISTOPHE DU BOIS TIENT UN REGISTRE

## Personnes isolées et fragiles

Comment s'inscrire ?

- ✓ En appelant à la mairie au 02 41 56 92 51
- ✓ En venant à l'accueil de la mairie
- ✓ En remplissant un formulaire



SAINT CHRISTOPHE DU BOIS

# FESTI'FURIOUS

MOTEURS, PASSION ET TERROIR : LE PARI RÉUSSI

À Saint-Christophe-du-Bois, le festival Festi'Furious s'impose comme un rendez-vous incontournable, mêlant machines agricoles, esprit festif et valorisation du monde rural. Rencontre avec Valentin, agriculteur et organisateur passionné.



## Une aventure née du terrain

Mais au-delà de son activité agricole, c'est un projet collectif qui l'anime depuis plusieurs années : le festival Festi'Furious

*« À la base, on participait à des courses en Vendée. Les gens venaient nous voir, et on s'est dit : pourquoi ne pas faire la même chose chez nous ? »*

C'est ainsi qu'en 2015, avec trois amis — agriculteurs et mécanicien agricole l'idée prend forme. Dès 2016, le projet est lancé.

# Un festival pas comme les autres.

**Festi'Furious**, c'est avant tout une course de machines agricoles. Mais très vite, les organisateurs voient plus grand.

*« On s'est rendu compte qu'une simple course ne suffisait pas. On voulait attirer les familles, faire découvrir notre métier. »*

Le festival s'élargit alors :

- Exposition de matériel agricole
- Mini-ferme
- Animations pour enfants
- Concert

L'événement devient un véritable lieu de rencontre entre le public et le monde agricole.

## Un nouveau site pour 2026

Pour cette nouvelle édition, le festival prend une nouvelle dimension avec un site légèrement modifié et repensé afin d'améliorer l'accueil du public, la circulation et l'organisation globale.



**Les visiteurs sont invités à consulter les plans ci-dessous pour découvrir la nouvelle configuration du festival.**

Un succès populaire dès la première édition en 2017, le succès est au rendez-vous : entre 8 000 et 10 000 visiteurs.

*« Aujourd'hui, c'est un événement familial. On veut que chacun y trouve sa place. »*



Pour autant, pas question de viser toujours plus grand :

*« L'objectif n'est pas de faire 30 000 personnes. On préfère maîtriser l'organisation et garantir la sécurité. »*

## Une organisation collective

Aujourd'hui, une quinzaine de personnes composent le noyau dur de l'organisation, qui seront épaulées par 50 à 100 bénévoles, et ce n'est pas encore suffisant.

*« On a besoin de monde pour faire vivre la fête ! »*

... Plus de 300 personnes. Une réunion d'information pour les bénévoles est prévue le 12 juin à 20h30 au foyer des sport. Le festival est également ouvert aux entreprises locales qui souhaitent exposer et gagner en visibilité.

## Une programmation festive...

Pour l'édition 2026, nous affichons notre volonté déterminée à mettre en avant les groupes locaux.

A l'affiche, 4 groupes de musique sont programmés ainsi que des animations sur tout le week-end et forcément, un feu d'artifice (géré par les PAF Artifices)



## Une fierté agricole

*« On veut montrer que l'agriculture, c'est vivant, que ça rassemble et qu'on peut faire de belles choses. »*

Au-delà de l'événement, **Festi'Furious** porte un message fort, ce festival est aujourd'hui bien plus qu'une fête : c'est une vitrine du monde agricole, portée par la passion et l'engagement.

**Festi'Furious c'est l'agriculture qui se vit, se partage... et se fête.**



Envie de participer ?

Que tu sois dispo  
quelques heures ou tout  
le week-end,

**ON A BESOIN  
DE TOI !**

Inscris-toi dès maintenant en  
flashant le QR ci dessous



# CHANTIER<sup>DES</sup> JEUNES

**DES BÉNÉVOLES EUROPÉENS HÉBERGÉS CET ÉTÉ AU CENTRE AÉRÉ**

Le Centre Social Intercommunal **Ocsigène** organise, du 9 au 18 juillet 2026, un chantier solidaire dans le cadre du projet **SoliGo**.

Ce projet est un chantier de jeunes bénévoles, à dimension solidaire et international, mené par Camille Ménard, animatrice socioculturelle, et un groupe de jeunes âgés de 15 à 18 ans.

Dix jeunes des communes du **CSI Ocsigène** participeront au chantier (rénovation d'un mur à la mairie de Saint Léger sous Cholet), en compagnie de jeunes Grecs et Espagnols. L'hébergement se fera sur le site du centre aéré de Saint Christophe du Bois, sous forme d'un campement collectif.



Cette action s'inscrit dans un programme du CSI permettant aux jeunes de développer leur engagement, leur pouvoir d'agir et de lutter contre les discriminations.

Elle fait suite à un premier chantier solidaire « **Soli'go Grèce** » en juillet 2023, où 14 jeunes du CSI, âgés de 16 à 18 ans, avaient participé à la fabrication d'une rampe escalier et à la construction d'une pergola à Estia. Pendant leur séjour, ils étaient hébergés dans une structure qui accueille des adultes en situation de handicap mental, à Galaxidi (petit port à 25 kms de Delphes).

## Des activités variées...

Un second chantier bénévole s'était déroulé dans les mêmes conditions et mêmes lieux en juillet 2025. Treize jeunes, à nouveau accompagnés de Camille, avaient fabriqué et posé des protections sous les nids d'hirondelles, afin de préserver l'environnement des résidents de la structure pour adultes. Ils avaient réalisé des échelles pour accéder au sommet des citronniers du parc de la résidence, ainsi qu'un jardin terrasse en hauteur pour une meilleure accessibilité des résidents.

Les jeunes s'étaient également chargés de l'animation avec les résidents.



## Des recherches de financement

Pour financer ce nouveau projet, les jeunes du CSI, participants au chantier de Saint Léger sous Cholet, organisent plusieurs événements :

- Une crêpe party, à partager avec les résidents de l'association des parents, amis et adultes handicapés de la région Choletaise.
- Des ventes de brioches et sirops.
- Des lavages de voitures...

Ils seront également présents à la fête de la musique de Saint Christophe du Bois, le 13 juin 2026, sur un stand de dégustation de crêpes.



## Le Projet Erasmus.

Les jeunes européens participants au chantier sont des adolescents espagnols d'un projet **Erasmus\*** et des membres de l'association grecque Estia Agios Nikolaos, qui accompagne des adultes en situation de handicap et qui ont accueillis les groupes les étés 2023 et 2025. Une belle occasion de favoriser les échanges interculturels, la solidarité et le vivre-ensemble.

### Plusieurs acteurs du territoire s'associent à cette initiative :

*D'abord, Le comité des fêtes de Saint Christophe du Bois participera à l'organisation d'une soirée concert ouverte à tous, prévue le 14 juillet à Saint Christophe du Bois. Cette soirée sera ouverte à tous les habitants. Cela sera l'occasion de valoriser ce projet, l'échange international et se rassembler autour de divers concerts de musique.*

**SOIRÉE GRATUITE AVEC UN  
STAND DE RESTAURATION ET  
UNE BUVETTE (18H30 À 23H30)**



Camille  
Menard



Les associations *Le Lieu de Vie*, *Le Colibri (APAHRC)* et le *Foyer le point du jour* (établissement St Martin à Beaupréau) rejoindront également le projet, renforçant sa dimension inclusive et solidaire.

***Le chantier de Saint Léger sous Cholet sera ouvert au public, qui pourra venir découvrir l'ambiance et rencontrer les jeunes bénévoles.***

Une cérémonie de clôture sera organisée le vendredi 17 juillet en fin d'après-midi, sur le site du parc de la mairie, afin de célébrer l'engagement des participants et partager un moment convivial.



## Inclusion et bienveillance

***Ce chantier est une véritable aventure humaine, où se croisent cultures, générations et engagements, autour de valeurs fortes : solidarité, tolérance et lutte contre les discriminations.***

\* Le projet Erasmus est un programme de l'Union européenne qui vise à soutenir des actions dans les domaines de l'enseignement, de la formation, de la jeunesse et du sport pour la période 2021-2027. Il permet de financer des actions de mobilité des personnels, des élèves et des jeunes, des projets de partenariats, des actions pour soutenir l'élaboration des politiques éducatives et promouvoir la citoyenneté européenne.

# ZOOM SUR

## LA BIBLIOTHÈQUE DE SAINT-CHRISTOPHE, GÉRÉE PAR L'ASSOCIATION **ATTIR'LIRE**

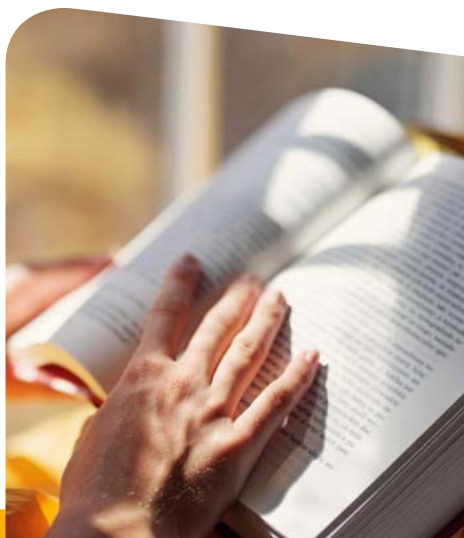
Les beaux jours s'installent ! Vous avez envie de vous lancer dans le jardinage mais vous êtes novice ? Venez réserver un ouvrage sur la permaculture. Vous souhaitez fabriquer un sac estival mais manquez d'inspiration ? Empruntez un magazine de couture. Ou peut-être avez-vous simplement envie d'évasion ? Laissez-vous tenter par les dernières nouveautés !

## Des ouvrages pour tous les publics.

Les plus jeunes bénéficient d'espaces adaptés avec des présentoirs à leur hauteur, tandis que des ouvrages en gros caractères sont disponibles pour les lecteurs ayant besoin de confort de lecture (rayon large vision). Adolescents et adultes ne sont pas en reste : bandes dessinées, mangas, romans en tous genres, documentaires et magazines composent une offre riche et variée.

L'équipe d'**ATTIR'LIRE**, accompagnée de sa bibliothécaire Géraldine Liska, œuvre toute l'année pour proposer une sélection de qualité, renouvelée régulièrement. Chaque année, ce sont près de 600 ouvrages issus du BiblioPôle (réseau de lecture départemental) qui viennent enrichir les rayonnages et apporter de la nouveauté.

**L'abonnement est gratuit pour tous et permet d'emprunter jusqu'à 6 documents pour une durée de 3 semaines à la bibliothèque de Saint-Christophe-du-Bois, et bien davantage sur le réseau.**





## Un site dédié...

*En effet, il est possible de réserver des ouvrages en ligne via le site E-CHANGES. À l'aide de votre numéro d'abonné, vous accédez à l'ensemble du catalogue des bibliothèques de Cholet Agglomération — plus d'une vingtaine d'établissements, dont la médiathèque Élie Chamard de Cholet. L'utilisation est simple : connectez-vous, réservez, et récupérez votre document quelques jours plus tard à la bibliothèque.*

Une trentaine de bénévoles s'investissent pleinement pour faire vivre ce lieu culturel. Entre l'acquisition, la couverture et le catalogage des ouvrages, l'accueil du public et des scolaires, la préparation des animations et la gestion des collections, leur engagement est primordial.

### EN QUELQUES CHIFFRES

#### ATTIR'LIRE, C'EST

- 6700 documents
- 19313 prêts annuels
- 192 jours d'ouverture au public
- 476 habitants actifs

## Des animations...

Tout au long de l'année, de nombreuses animations viennent dynamiser la bibliothèque : balades contées, escape games, ateliers de stop motion (création de films), dispositif POP (Première Œuvre Publiée), ou encore ventes d'ouvrages déclassés. Vous pouvez aller consulter le programme sur place.

*La lecture est une source d'enrichissement personnel : elle stimule la créativité, développe l'imagination et contribue à réduire le stress.*



### LES HORAIRES

- Lundi : 10H/11H
- Mercredi : 15H30/17H30
- Samedi: 11H/12H30
- Dimanche: 11H/12H30

Alors?  
N'hésitez pas à venir  
découvrir  
la bibliothèque... 😊

## PRIX POP 2026



La bibliothèque participe au **Prix POP 2026**, organisé par le Réseau des bibliothèques du Choletais.

5 romans, sélectionnés par un jury, sont empruntables dans toutes les bibliothèques de l'Agglomération entre le 19 mai et le 17 octobre 2026. Les lecteurs sont invités à voter pour leur livre favori.





## UN JARDIN... À LA BIBLIOTHÈQUE.

**L**e projet phare de 2026, qui colle parfaitement avec le thème « *vers l'inconnu et au-delà* » du réseau des bibliothèques de l'agglomération, c'est l'aménagement de la terrasse en jardin avec un parcours sensoriel.

Après l'achat de bois et de visserie par la municipalité de St Christophe, deux bricoleurs (dont un lecteur) ont fabriqué des bacs à la hauteur des enfants qui pourront toucher les plantes, gratter la terre et sentir les délicates effluves qui s'échapperont des aromatiques.

À la belle saison, la dégustation de cassis, framboises et fraises sera sans aucun doute très appréciée de nos jeunes lectrices ! Il ne reste plus qu'à trouver un joli nom à ce jardin. Pour ça, la bibliothèque organise un concours, alors.. À vos idées !



## LECTURE

LES COUPS DE CŒUR DU MOMENT.

## Jeunesse

**LES PANSEMENTS INVISIBLES** de Baptiste Beaulieu

Cet album nous invite à porter un regard bienveillant sur les blessures secrètes que chacun porte en soi. Avec un texte poétique et des illustrations douces. Baptiste Beaulieu évoque avec délicatesse les regards insistants, les gestes non consentis, les silences encaissés. Cette lecture à hauteur d'enfant invite également l'adulte à déconstruire ses certitudes.

**NE VOIS-TU RIEN VENIR ?** d'Amélie Antoine

La vie d'Orlane devient un enfer lorsque la haine de Sarah, élève de troisième populaire et charismatique, se cristallise sur elle. Alternant entre les points de vue de la victime et de son harceleuse, l'histoire se dévoile dans un compte à rebours implacable. Un roman puissant et engagé contre le harcèlement scolaire à faire lire aux ados et à leurs parents.



## Adulte

**DARWYNE** de Colin Niel

Darwyne, jeune garçon de dix ans, vit dans un bidonville à la lisière de la jungle amazonienne avec Yolanda et son huitième beau-père. Mathurine, employée de la protection de l'enfance, doit enquêter après un signalement concernant ce garçon. Dans ce roman noir, Colin Niel nous plonge dans une atmosphère étouffante où la nature sauvage semble reprendre ses droits.



# FÊTE DE LA MUSIQUE

13  
JUIN

*Saint-Christophe-du-Bois*

★ *Dès 19h* ★

*Concerts • Buvette • Restauration*

★ *Entrée libre • Ambiance festive!* ★

# LE CALENDRIER

## DES ASSOCIATIONS

QUAND?

QUOI?

JEUDI 11 JUIN 2026	DON DU SANG
SAMEDI 13 JUIN 2026	FÊTE DE LA MUSIQUE
VENDREDI 19 JUIN 2026	FÊTE DE L'ÉCOLE
SAMEDI 20 JUIN 2026	FÊTE NATIONALE
DU LUNDI 22 JUIN AU DIMANCHE 5 JUILLET 2026	TOURNOI
VENDREDI 26 JUIN 2026	FÊTE DE FIN D'ANNÉE
SAMEDI 27 JUIN 2026	FÊTE DE L'ÉCOLE
SAMEDI 4 JUILLET 2026	GUINGUETTE
MARDI 14 JUILLET 2026	SOIRÉE CONCERT
DU MERCREDI 8 AU LUNDI 20 JUILLET 2026	VILLAGE EUROPÉEN
SAMEDI 1 ET DIMANCHE 2 AOÛT 2026	CARISPORT
SAMEDI 5 ET DIMANCHE 6 SEPTEMBRE 2026	FESTI'FURIOUS
SAMEDI 3 OCTOBRE 2026	CHOLET AGGLO TOUR
SAMEDI 10 ET DIMANCHE 11 OCTOBRE 2026	CONCOURS PHOTOS ET PEINTURE
SAMEDI 10 OCTOBRE 2026	JOURNÉE DE L'ENVIRONNEMENT
SAMEDI 17 OCTOBRE 2026	REPAIR CAFÉ
SAMEDI 17 OCTOBRE 2026	SOIRÉE DISCO
SAMEDI 24 OCTOBRE 2026	BAL
SAMEDI 7 NOVEMBRE 2026	FÊTE DE LA CHÂTAIGNE
MERCREDI 11 NOVEMBRE 2026	RDV INTERCOMMUNALE
DU VENDREDI 20 AU DIMANCHE 22 NOVEMBRE 2026	CABARET
VENDREDI 4 DÉCEMBRE 2026	BOOM DE NOËL
SAMEDI 5 DÉCEMBRE 2026	PÈRE NOËL SUR L'ÉTANG
MERCREDI 9 DÉCEMBRE 2026	CONCOURS DE BELOTE
VENDREDI 11 DÉCEMBRE 2026	FÊTE DE L'HIVER
SAMEDI 12 ET DIMANCHE 13 DÉCEMBRE 2026	CONCOURS DE PING-PONG
LES 3 DERNIERS WEEK-ENDS DE JANVIER 2027	REPRÉSENTATIONS THÉÂTRE ADULTES
SAMEDI 30 JANVIER 2027	CONCOURS DE BELOTE
DU VENDREDI 5 AU DIMANCHE 7 FÉVRIER 2027	REPRÉSENTATIONS THÉÂTRE ADULTES
SAMEDI 13 FÉVRIER 2027	GALA DE GYMNASTIQUE
VACANCES D'HIVER 2027	STAGE

QUI?

OU?

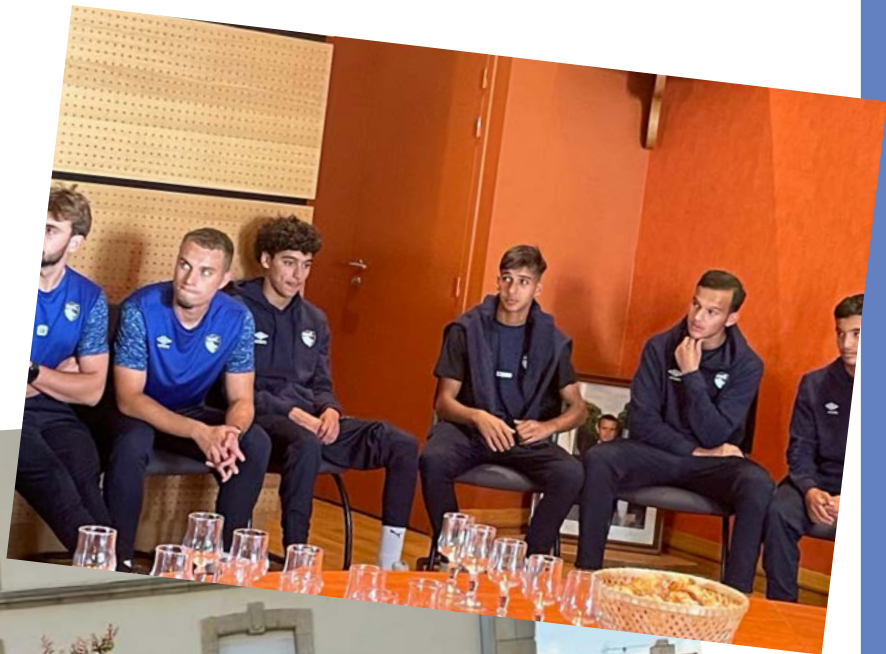
EFB	SALLE DES FÊTES
COMITÉ DES FÊTES	CENTRE BOURG- PLACE DE L'ÉGLISE
APE VICTOR SCHOELCHER	À DÉFINIR...
LES FLEURS DU PORTUGAL	FOYER DU BASKET ET DES SPORTS
CLUB DE TENNIS TCS	SALLE DES SPORTS
GALIPETTE	SALLE DES FÊTES
APEL SAINT JOSEPH	SALLE DES FÊTES
ECB BASKET	CENTRE AÉRÉ
CSI ET COMITÉ DES FETES	CENTRE AÉRÉ
CSI OCSIGÈNE	CENTRE AÉRÉ
CARISPORT	CLUB HOUSE- TERRAIN FOOT
FESTI'FURIOUS	COMMUNE
CHOLET AGGLOMÉRATION	COMMUNE
DECLIC 84	SALLE DES FÊTES
COMMUNE	COMMUNE
CSI OCSIGÈNE	FOYER DES SPORTS
CARISPORT	SALLE DES FÊTES
ENTENTE CYCLISTE	SALLE DES FÊTES
LES FLEURS DU PORTUGAL	SALLE DES FÊTES
UNC-AFN	MONUMENT AUX MORTS
THÉÂTRE DE LA DOUE	SALLE DES FÊTES - THÉÂTRE
APEL SAINT JOSEPH	SALLE DES FÊTES
AMICALE DES PÊCHEURS	ÉTANG COMMUNAL- RUE JEAN MERMOZ
UNC-AFN	SALLE DES FÊTES
APE VICTOR SCHOELCHER	SALLE DES FÊTES
ENTENTE CYCLISTE	FOYER DU BASKET ET DES SPORTS
THÉÂTRE DE LA DOUE	SALLE DES FÊTES - THÉÂTRE
ENTENTE CYCLISTE	SALLE DES FÊTES
THÉÂTRE DE LA DOUE	SALLE DES FÊTES - THÉÂTRE
LES LIBELLULES	SALLE DES SPORTS
ECB BASKET	SALLE DES SPORTS



# CARISPORT

*Hip-Hip-Hip...  
Encore BRAVO!*





# ET SOUDAIN

*Il neige...  
Sur Saint-Christophe*





Le CME, participant  
aux célébrations du  
11 novembre.

Le repas  
des aînés.



«Tu tires ou tu pointes?»  
Des terrains de pétanque tout  
neufs à votre disposition  
Profitez en!!





**Animations  
RESTORIA autour du miel.**



**Plantation d'une mini forêt pour  
les enfants nés en 2023 et 2024**

# LES BONS GESTES... POUR UNE CONSOMMATION SOBRE DE L'EAU

**E**n période estivale, quand les pénuries localisées et les épisodes de sécheresse se font plus nombreux, adoptons les bons gestes pour une consommation sobre !  
Retrouvez ci dessous des bonnes pratiques, à entretenir et à partager.

*C'est l'été...*  
**LES BONS GESTES**  
*pour une consommation sobre de l'eau !*




**UNE VOITURE PROPRE  
SANS GASPILLAGE**

Pour laver ma voiture, je choisis  
une station de lavage qui dépollue  
et recycle l'eau.



**ARROSER « À LA FRAÎCHE »**

En arrosant tôt le matin ou tard  
le soir, j'économise 6 litres d'eau  
par m<sup>2</sup> arrosé !





### POSER DES RÉDUCTEURS DE DÉBIT SUR SES ROBINETS

et une chasse d'eau à double commande pour économiser jusqu'à 100 litres d'eau par jour !



### JE CHASSE LES FUITES

Bilan : 100 litres sauvés pour un robinet qui goutte et jusqu'à 1 000 litres pour une chasse d'eau qui fuit !



### BIEN CHOISIR SES APPAREILS ÉLECTROMÉNAGER

J'évite les demi-charges pour gagner jusqu'à 60 litres d'eau par cycle !



***En adoptant quelques gestes simples au quotidien, vous pouvez non seulement alléger votre facture d'eau mais aussi contribuer à la préservation des ressources en eau dans le cadre d'une consommation durable.***

# Ces emballages vont aussi dans le bac jaune !

## Toutes les barquettes



## Tous les pots et les boîtes



## Tous les sachets



## Tous les films



## Dans le bac jaune :

**n'imbriguez pas les emballages** les uns dans les autres  
(pot de yaourt, boîtes de conserves,...),

**jetez vos emballages en vrac**, ne les mettez pas dans des sacs,

**videz vos emballages** (aliments, produits...) avant de les jeter.

## Emballages métalliques

Boîtes de conserves,  
canettes, barquettes alu



Aérosols, bidons

## Petits emballages cartons

Briques  
alimentaires



Boîtes, suremballages,  
cartonnettes

## Papiers/Magazines



Tous les papiers

## Emballages plastiques

Bouteilles, bidons



Petits flacons  
de produits de  
toilette



# STOP PUB

## TROP DE PUB ?

Demandez votre autocollant  
auprès du Service de Gestion des Déchets  
pour diminuer le volume de papier  
dans le bac jaune

# LES TRAVAUX DE BRICOLAGE ET JARDINAGE

**P**eut-on utiliser une meuleuse le samedi ? Est-il autorisé de tailler sa haie un dimanche ? Si vous vous demandez à quelle heure bricoler le week-end pour ne pas être en infraction et surtout ne pas déranger le voisinage, vous êtes au bon endroit ! Voici un article qui résume tout ce qu'il faut savoir sur les travaux et le voisinage à Saint-Christophe



## LES BRUITS DE CHANTIERS

La législation concernant les bruits liés aux chantiers et travaux le week-end varie d'une ville à l'autre.

En effet, même si la réglementation est nationale, les élus ont la possibilité de modifier les horaires imposés de manière à les adapter au mieux au style de vie de leur circonscription.

## ET LE JARDINAGE ALORS ?

Vous vous en doutez, ces règles s'appliquent également pour les travaux de jardinage bruyants.

Personne n'aime être réveillé à 8h le dimanche matin par le bruit de tondeuse de tronçonneuse ou d'un taille-haie de son voisin. Alors pour conserver des relations cordiales avec le reste du quartier, appliquez les horaires à respecter, cela vous évitera une amende pour tapage diurne

**LES JOURS OUVRABLES : À PARTIR DE 8H30 JUSQU'À 12H00 ET DE 14 H00 À 19H30,  
LES SAMEDIS DE 9H00 À 12H00 ET DE 15H00 À 19H00,  
LES DIMANCHES ET JOURS FÉRIÉS DE 10 H00 À 12H00.**

**Attention : même en respectant ces horaires, si le désagrément lié au bruit est considéré comme durable, répété et intense, vous vous exposez à une amende**

# LE BRÛLAGE C'EST INTERDIT

**A**u delà des possibles troubles de voisinages générés par les odeurs et la fumée, ainsi que des risques d'incendies, le brûlage à l'air libre émet de nombreux polluants en quantité importante dont les particules véhiculent de nombreux composants cancérogènes. En outre, la toxicité des substances émises peut être accrue quand sont associés d'autres déchets comme des plastiques ou des bois traités.



*Pour rappel, l'article L541-21-1 et 78 du code de l'environnement interdit le brûlage à l'air libre des déchets verts et vous expose à une contravention de 750 Euros*

## VALORISEZ-LES PLUTÔT !

- **EN FAVORISANT LE COMPOSTAGE DOMESTIQUE** : De nombreuses collectivités mettent à votre disposition des composteurs pour vos tontes de pelouse et restes de repas.
- **EN PRATIQUANT LE BROYAGE ET LE PAILLAGE** : Petits et gros branchages constituent un excellent paillis pour le jardin et le potager. La tonte « Mulching » permet de laisser l'herbe, finement coupée, sur place.
- **EN OPTANT POUR UN DÉPÔT EN DÉCHETTERIE** : Vous pouvez déposer vos déchets verts en déchetterie, ils y seront valorisés. Plus de 360 déchetteries couvrent le territoire des Pays de la Loire.

FAITES LE BON GESTE !



## DÉPÔTS SAUVAGES SUR LE DOMAINE PUBLIC



### LE SAVIEZ-VOUS ?

Conformément aux articles R632-1 et R635-8 du code pénal, sont interdits les dépôts sauvages sur le domaine public.

En effet, jeter ou abandonner vos déchets dans la rue fait l'objet d'une amende pénale. Si vous déposez, abandonnez, jetez ou déversez tous types de déchets sur la voie publique en dehors des conditions fixées par arrêté, vous risquez **une amende forfaitaire de 68 Euros ou 180 Euros au delà de 45 jours.**

A défaut de paiement ou en cas de contestation de l'amende forfaitaire, c'est le juge du tribunal de police qui décide du montant de **l'amende pouvant aller jusqu'à 450 Euros.**

### A SAVOIR...

**Si vous avez utilisé un véhicule pour les transporter, vous risquez une amende pouvant aller jusqu'à 1500 Euros ainsi que la confiscation du véhicule.**

# LUTTE CONTRE LE FRELON ASIATIQUE

Agir efficacement en limitant les risques  
pour l'environnement et les populations



Le frelon asiatique à pattes jaunes inflige de lourdes pertes dans les ruchers et pourrait affecter certaines populations d'insectes au-delà des seules abeilles. Il perturbe certaines activités humaines et représente un danger pour les personnes allergiques aux piqûres d'hyménoptères.

**Il est légitime de chercher à s'en protéger, mais pas n'importe comment.** Le plan national de lutte permet d'agir dans le respect de la faune et de l'environnement.



**GDS**  
Pays-de-la-Loire



**CHAMBRE  
D'AGRICULTURE**  
PAYS DE LA LOIRE

## Reconnaître un frelon asiatique d'un frelon européen

### Frelon asiatique (à pattes jaunes)

#### Taille adulte

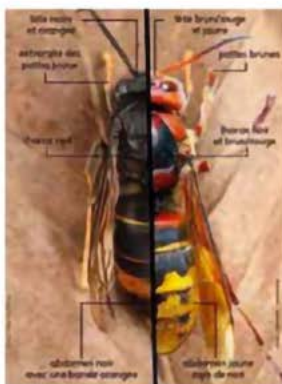
Reine : 24-32 mm  
Ouvrière : 20-26 mm  
Mâle : 24-27 mm

**La tête** est orange avec un front noir

**Le thorax** est entièrement brun et noir

**L'abdomen** est composé de segments abdominaux bruns bordés d'une fine bande jaune avec un seul segment orangé

**Les pattes** sont jaunes à leurs extrémités



### Frelon européen

#### Taille adulte

Reine : 27-39 mm  
Ouvrière : 19-30 mm  
Mâle : 21-31 mm

**La tête** est jaune avec un front roux

**Le thorax** est tacheté de roux, de noir et de jaune

**L'abdomen** est roux à la base puis jaune rayé de noir

**Les pattes** sont brunes et rousses

Ce document a été relu par Quentin ROME (MNHN), Olivier DURAND (CPIE), Justine CELIS (CEN), Baptiste HUBERT (GRETA)

## Pour plus d'informations sur le plan national de lutte contre le frelon asiatique\*

**Loire-Atlantique** : collectiffrelon44@gmail.com

**Maine-et-Loire** : jeanluc.denechere@sfr.fr /  
fernand.pineau@wanadoo.fr

**Mayenne** : robert.pauchard@laposte.net /  
aurelie.lenain.gds53@reseau.gds.com

**Sarthe** : abellesgds72@gmail.com

**Vendée** : picard.patrice@gmx.fr

**Pays de la Loire (coordinateurs régionaux) :**



frelon.frgds-pdl@reseau.gds.com / Nathalie.belzic@pl.chambagri.fr



**Si vous installez un piège, l'inventaire de vos captures sera à transmettre à votre référent frelon départemental afin d'alimenter les données nationales. Avant d'ouvrir un piège, vérifiez que les insectes piégés sont morts sinon placez-le une demi-journée au congélateur.**

\* le plan frelon asiatique à pattes jaunes a été élaboré par Frelon France et GDS France

# NAISSANCES

**GUIBERT-BILLAUD Côme.....14/01/2025**

**BUTON Tommy.....21/03/2025**

**PELLIER Félicien .....30/05/2025**

**DA COSTA Lúcia .....17/07/2025**

**GUICHETEAU Garance.....05/08/2025**

**BOUMARD Sacha.....22/08/2025**

**RICHARD Éléanore.....01/09/2025**

**RETAILLEAU Isaac.....06/09/2025**

**PASSELANDE Robin.....23/09/2025**

**PETTEX Lenny.....14/12/2025**

**RIPOCHE Maël.....24/12/2025**

# MARIAGES

MACÉ Romain et MATHELIER Clémence.....	15/02/25
BUTON Dimitri et DROMENEL Jennifer.....	01/03/2025
SÉNÉCAL Jonathan et GADOUIN Virginie.....	19/04/2025
TRICOIRE Grégory et BARANGER Virginie.....	17/05/2025
LIAIGRE Eric et COUTANT Pauline.....	28/06/2025
SUIRE Nicolas et BARRÉ Julie.....	12/07/2025
PAPINEAU Sébastien et BIROT Nadège.....	23/08/2025
COIRIER Olivier et MAGRÉ Lydie.....	30/08/2025
BOURCIER Jacquelin et DILLET Mélissa.....	06/09/2025
RICHARD Quentin et COIFFARD Kassandra.....	13/09/2025

# DÉCES

GUIBERT Jean-Pierre.....	18/03/2025
GUILMENT Bernadette, née BIAGGI.....	20/03/2025
RAMBAUD Joël Albert Paul Henri.....	20/09/2025
VIVION Marie-Jeanne née AUDOUIT.....	28/09/2025
SOULARD Bérangère.....	09/11/2025
BOUARD Christian.....	31/12/2025

*N'apparaissent que les personnes ayant donné leur accord de diffusion.*

# LE CONCOURS

LE DÉFI PHOTO DE L'ÉTÉ !



Cet été, ouvrez l'œil...

Parce-que les meilleurs moments sont souvent les plus inattendus !

Un fou rire entre amis ?

Une situation un peu improbable ?

Un animal rigolo ?

Ou juste une photo...

Qui vous fait sourire à chaque fois que vous la regardez ?

**Envoyez vos photos!!!**

Scannez le QR pour participer en 10 secondes !"

**Date limite : 15 septembre**

Une seule règle : nous faire sourire !



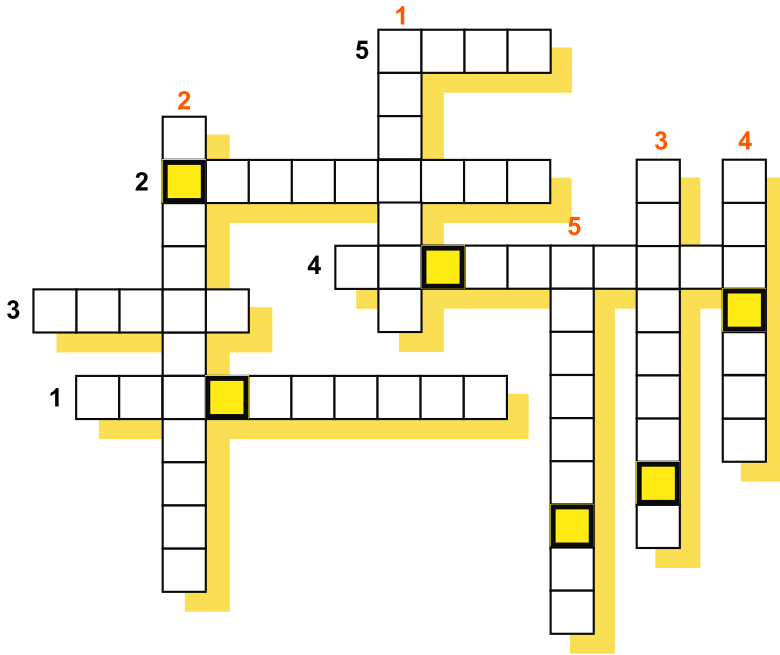
**À VOS  
TÉLÉPHONES...  
ET AMUSEZ-VOUS !**



"Les meilleures photos seront sélectionnées par l'équipe du Christomag."

# MOTS-CROISÉS

## À LA RECHERCHE DES RUES DE ST-CRISTOPHE-DU-BOIS



Mot mystère 

--	--	--	--	--	--

### Verticalement

1. Scientifique qui a inventé les vaccins
2. Celles qui lavaient le linge
3. Rue qui mérite un défilé...
4. Romantique mais attention aux épines
5. Chevaliers sacrés

### Horizontalement

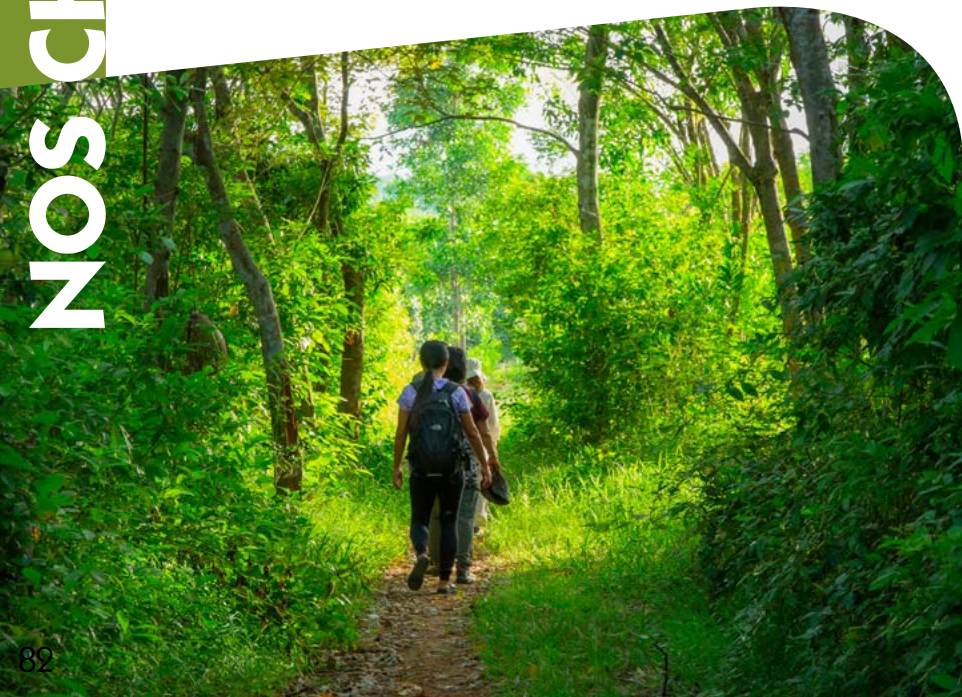
1. Fleurs qui arrivent toujours en premier
2. Voie où ça gazouille dès le matin
3. Arbre solide qui ne tombe jamais
4. Voie où l'on creuse...
5. Voie industrielle au nom très vert



# RANDONNÉES...

## EN PAYS CHRISTOPHORIE

Les beaux jours sont désormais bien installés, et c'est le moment d'arpenter les sentiers de randonnées de notre commune. Vous les connaissez sûrement pourtant mère nature, se charge de nous les rendre toujours plus surprenant et attractif à chaque saison.



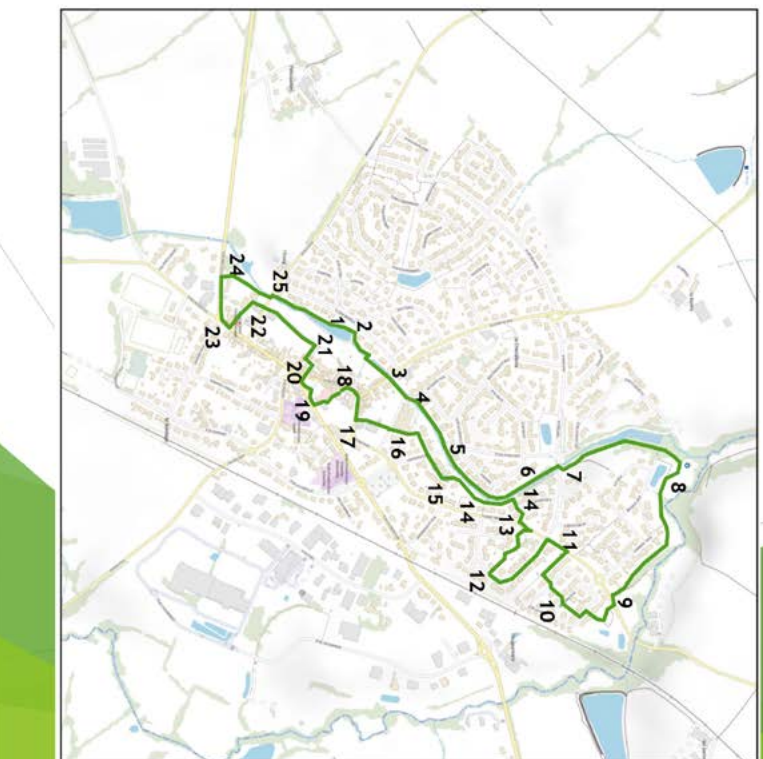
### 4 Parcours...

Pour une promenade d'une heure (3,9Km *Le sentier du ruisseau*) ou un peu plus longue (3h40 - 15km *Circuit des éoliennes*), nous vous avons préparé des fiches à découper et à emporter avec soit, de quatre de nos sentiers.

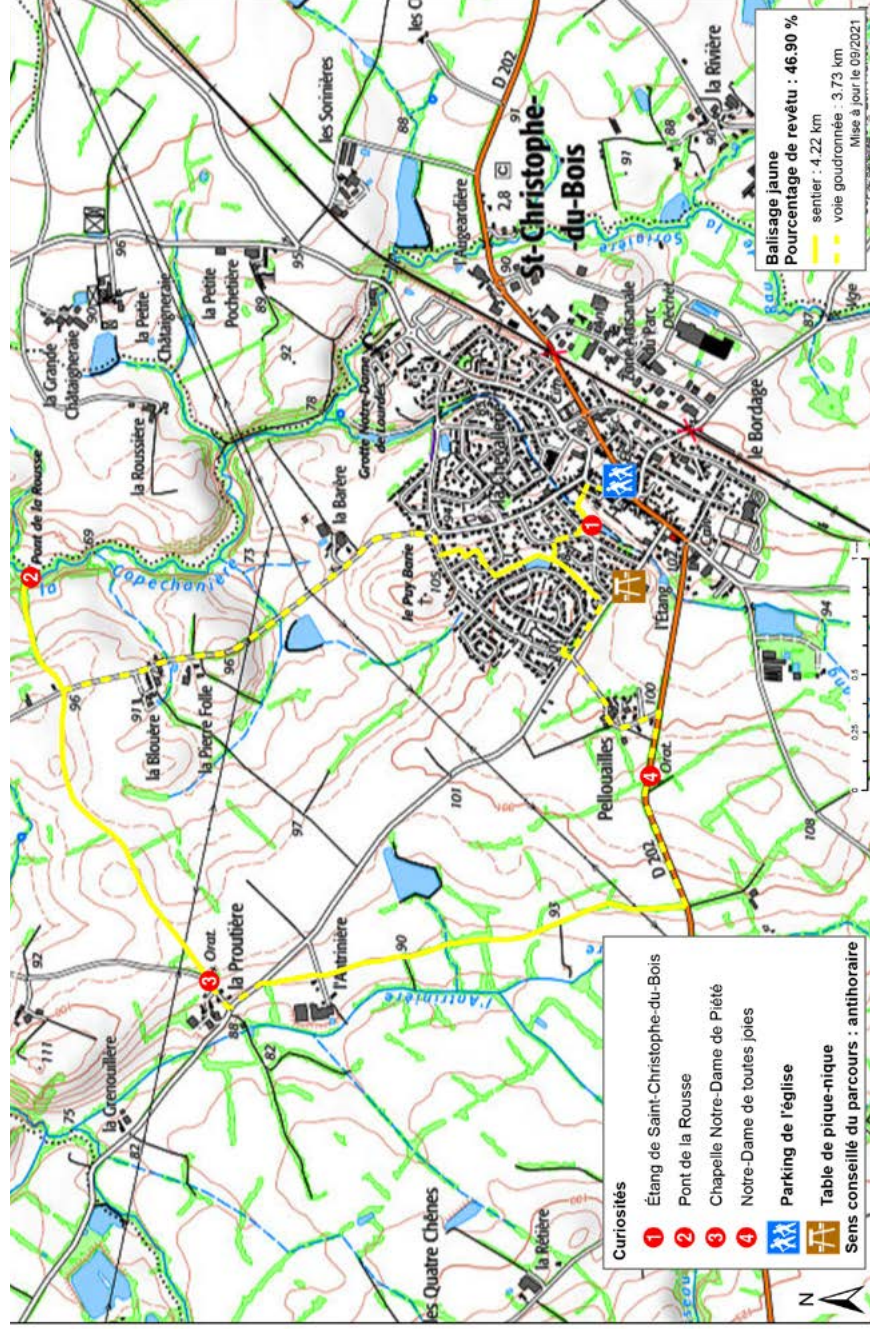
# Parcours N°1 Circuit du ruisseau

(1h, 4,11km)

1. Départ Parking Etang (d'autres points de départ possibles)
2. Prendre à gauche l'aval de l'étang et longeant le ruisseau
3. Après 130 m, traverser la rue de la Salette
4. Prendre le square du Guesclin après le petit pont à gauche
5. Longeur le ruisseau sur 150 m et traverser la rue des Fougères
6. Longeur la gauche du ruisseau sur 330 m jusqu'à la rue des Genêts
7. Traverser la rue des Genêts et longeur le ruisseau sur sa droite
8. Après la station de traitement des eaux, continuer en contournant le lotissement sur la gauche
9. Arrive à la route de la séguintière, traverser pour rejoindre l'aire de jeux
10. Sortir de l'aire de jeux par le lotissement de La Vigne puis emprunter le chemin central (il y a 3 rues à traverser). Prendre ensuite à droite pour revenir vers la route de la Séguintière
11. Revenir à la route, prendre à gauche puis encore à gauche la rue de la Charonnerie.
12. Après 200 m, prendre à droite le chemin et traverser le parc de la Charonnerie
13. A la sortie du parc (attention aux escaliers), prendre à gauche et traverser la rue Ste-Maurille au passage à niveau. Prendre ensuite en face le chemin permettant de revenir vers le ruisseau en passant par le square des Genêts
14. Prendre à gauche et longeur le ruisseau. Continuer jusqu'au Square des Aubépinés (ne pas traverser sur la passerelle)
15. Emprunter la rue des Aubépinés puis la rue des Eglantines.
16. Passer devant la résidence des Ormeaux et prendre le chemin en face passant derrière le garage et les commerces
17. Arrive sur la rue Pasteur, traverser la route et prendre à droite
18. Après le n°13, prendre le petit parking à gauche afin de rejoindre l'arrière de l'église (attention aux escaliers)
19. Passer devant l'église et prendre à droite pour traverser la place
20. A la moitié de la place, prendre à droite la rue des Tisserands
21. Au bout de la rue sur la gauche, prendre le chemin passant sous le porche puis prendre à gauche le chemin longeant les Jardins
22. Arrive rue du Chêne, traverser pour rejoindre le parking de la Maison de Santé. Contourner la Maison de Santé et remonter vers l'arrière de la Mairie
23. Devant la Mairie, prendre à droite puis encore à droite direction St-Aubin-des-A.
24. Prendre à droite le chemin pour rejoindre l'aire de Pique-Nique
25. De retour rue du Chêne (au niveau d'un ancien lavoir), traverser pour longeur le ruisseau jusqu'à votre point de départ

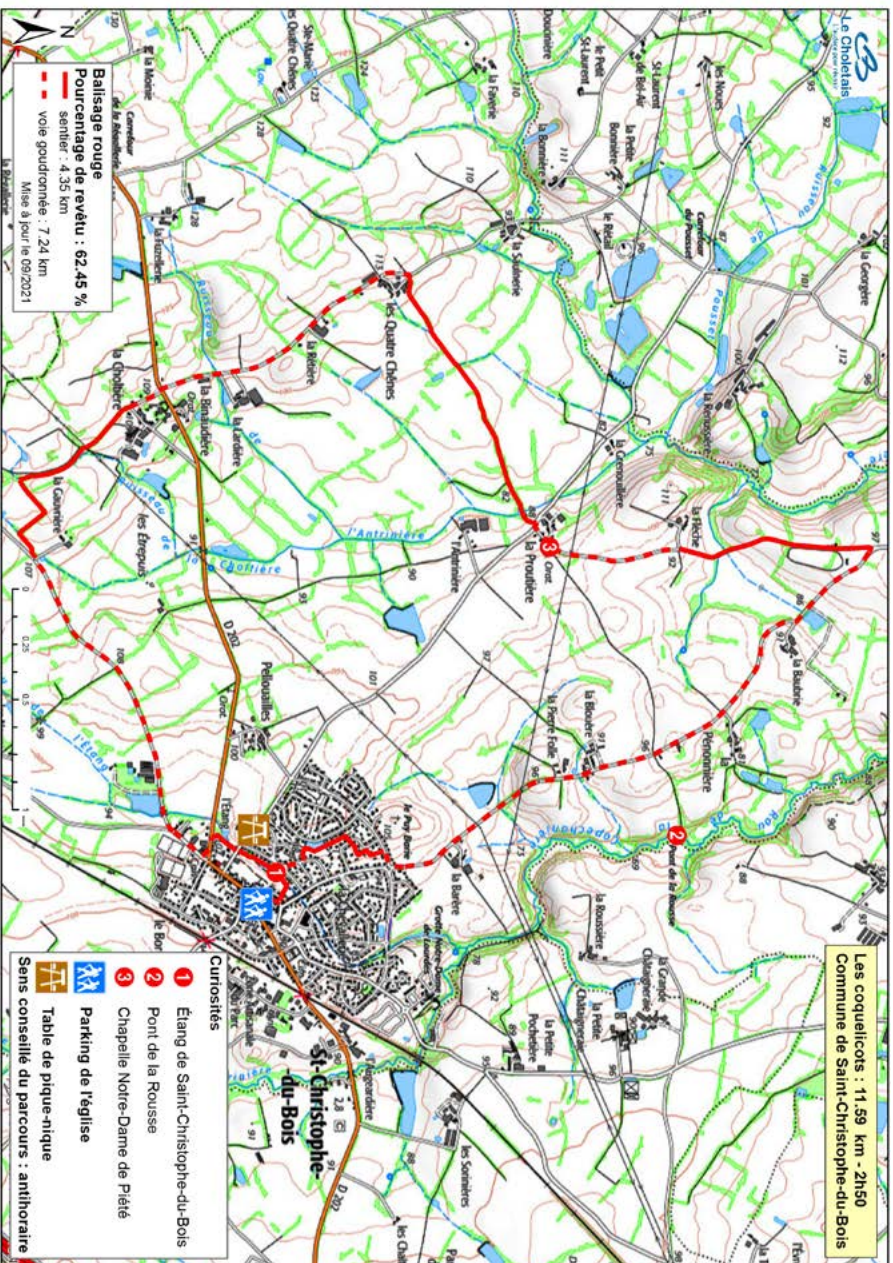


# Parcours N°2 Circuit des Jonquilles ( 2h 7,95km)



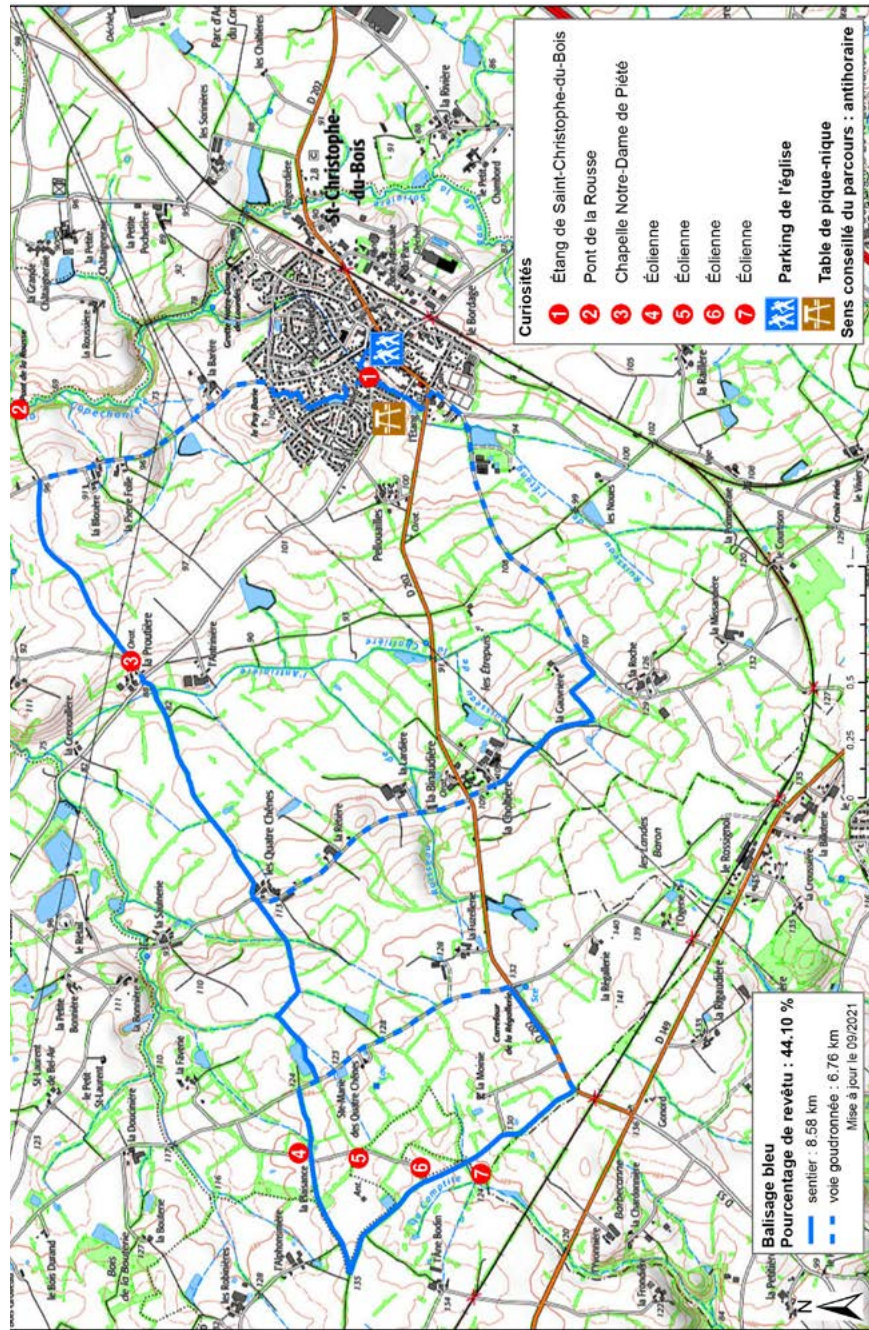
# Parcours N°3 Circuit des coquelicots

( 2h50 11,5km)



# Parcours N°4 Circuit des éoliennes

( 3h35 15,34km)



# LES NUMÉROS D'URGENCE

## NUMÉRO D'APPEL D'URGENCE EUROPÉEN : 112

- Si vous êtes victime ou témoin d'un accident dans un pays de l'Union Européenne.

## LE SERVICE D'AIDE MÉDICALE URGENTE (SAMU) : 15

- Pour obtenir l'intervention d'une équipe médicale lors d'une situation de détresse vitale, ainsi que pour être redirigé vers un organisme de permanence de soins.

## POLICE SECOURS : 17

- Pour signaler une infraction qui nécessite l'intervention immédiate de la police.

## SAPEURS-POMPIERS : 18

- Pour signaler une situation de péril ou un accident concernant des biens ou des personnes et obtenir leur intervention rapide.

## NUMÉRO D'URGENCE POUR LES PERSONNES SOURDES ET MALENTENDANTES : 114

- Si vous êtes victime ou témoin d'une situation d'urgence qui nécessite l'intervention des services de secours. Numéro accessible par FAX et SMS.

## LA FÉDÉRATION NATIONALE SOLIDARITÉ FEMMES: 3919

- La plateforme téléphonique d'écoute, d'information et d'orientation des victimes de violences sexistes et sexuelles est désormais accessible 24h/24, 7j/7.

# HORAIRES DE LA MAIRIE

## NOUVEAUX HORAIRES

Lundi..... fermée le matin / 14h00 - 17h00

Mardi..... 09h00 à 12h00 / fermée l'après midi

Mercredi..... 09h00 à 12h00 / fermée l'après midi

Jeudi ..... 09h00 à 12h30 / fermée l'après midi

Vendredi ..... 09h00 à 12h30 / 14h00 à 17h00

Samedi ..... 09h00 à 12h00 ( uniquement les semaine paires)

**5 ET 6 SEPT 2026**

**ON RECHERCHE DES BÉNÉVOLES MOTIVÉS  
POUR PLUSIEURS MISSIONS ESSENTIELLES :**



*Que tu sois dispo quelques heures ou tout le week-end...*

**ON A BESOIN  
DE TOI !**

Inscris-toi dès maintenant en  
flashant le QR ci-contre

