

LE MAG

#30 | BULLETIN MUNICIPAL | 2025

La Mairie

ESPACE SANTÉ

P.5

LE CONSEIL MUNICIPAL
DES ENFANTS À PARIS



3 Le mot du Maire _____**4 Actus** _____**6 Commissions** _____

- Bâtiments, sentiers pédestres, réseaux, nouvelles technologies, informatique
- Communication, site internet, jeunesse, sports et vie associative, culture
- Affaires agricoles, voirie, sécurité routière, cimetière, incendie, espaces verts, assainissement
- Urbanisme, P.L.U, ADS, affaires économiques, commerces
- Finances, affaires scolaires et sociales, bulletin, personnel communal

14 Budget 2024/25 _____**16 Conseils municipaux** _____**25 Etat civil** _____**26 Infos municipales** _____**28 Vie associative et sportive** _____**36 Infos diverses** _____**37 Infos commerces et services** _____**40 Infos santé** _____**42 Services permanences** _____**43 Un peu d'histoire** _____

Directeur de publication : Jean-Marie Bruneteau

Rédaction : Catherine Prou

Conception et mise en page : 2D Publicité

Impression : 2D Publicité, Machecoul-St-Même

Imprimé sur papier 100% PEFC

Tirage : 800 exemplaires

Mairie de la Marne

14, rue de La Mairie 44270 La Marne

02 40 26 21 28 • www.la-marne.fr

MAIRE



BRUNETEAU Jean-Marie

ADJOINTS



PROU Catherine



PATRON Jean-Marc



PERRAUD Carla



CORMERAIIS Bernard

CONSEILLERS
DÉLÉGUÉS

FIGUREAU Fabrice

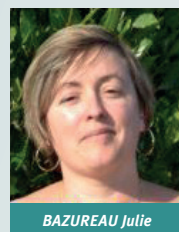


GUITTENY Damien



GOBIN Jean-Yves

CONSEILLERS



BAZUREAU Julie



DAVIAUD Anthony



DRAPEAU Véronique



Le mot du Maire

Chères Marnaises, chers Marnais,

À l'aube de cette nouvelle année 2026, je souhaite tout d'abord remercier l'ensemble de l'équipe municipale et notre personnel pour leur engagement constant. Leur motivation et leur dévouement permettent, chaque jour, de faire avancer notre commune et d'améliorer la qualité de vie de chacun.

ENSEMBLE, NOUS POURSUIVONS NOTRE ACTION AU SERVICE DE L'INTÉRÊT GÉNÉRAL, AVEC LA VOLONTÉ D'AGIR EFFICACEMENT ET DE PRÉPARER L'AVENIR.

Cette année 2025 a été marquée par la mise en place de notre Plan Communal de Sauvegarde (PCS), désormais obligatoire, ainsi que la distribution du DICRIM dans chaque foyer. Ce document, essentiel, vous informe sur les risques majeurs et les comportements à adopter en cas d'événement exceptionnel. La sécurité de chacun reste au cœur de nos priorités.

L'année 2025 a été également celle d'une avancée majeure pour notre village :

L'ouverture de l'espace de Santé a eu lieu le 1^{er} septembre.

Nous y accueillons désormais :

- M^{me} Linda Bertret, infirmière
- M^{me} Nathalie Le Naour, infirmière
- M^{me} Stéphanie Debay, psychologue
- M^r Rodrigue Lechat, ostéopathe
- M^{me} Séverine Baudry, infirmière Asalée

Et depuis le 1^{er} décembre 2025,

- D^r Manon Chabrat, médecin généraliste
 - D^r Marine Le Roy, médecin généraliste
- appuyées par une assistante médicale :
M^{me} Mélanie Voisin.

Cette maison de santé représente un véritable atout pour notre commune : un accès facilité aux soins, une meilleure coordination des professionnels, et un service de proximité que nous sommes fiers de vous offrir.

Je souhaite également adresser un mot particulier à nos entrepreneurs, artisans et commerçants. Malgré un contexte

économique peu favorable, ils restent présents, actifs et engagés. Leur courage, leur ténacité et leur capacité d'adaptation contribuent largement au dynamisme de notre commune. Leur rôle est précieux, et je tiens à les remercier très sincèrement pour leur participation à la vie locale et leur attachement à notre territoire.

Mais au-delà des projets municipaux, une commune ne grandit et ne vit pleinement que grâce à l'implication de ses habitants. Je vous encourage à participer à la vie locale, à rejoindre une association, à prendre part aux événements ou simplement à offrir un peu de votre temps. Ensemble, nous pouvons tous apporter quelque chose à notre village. Nos associations, elles aussi, jouent un rôle fondamental : elles animent la commune, créent du lien, offrent des activités variées et renforcent l'esprit de solidarité. Leur engagement bénévole est indispensable et nous leur exprimons toute notre gratitude. J'insiste également sur l'importance de votre présence lors des commémorations. Elles nous rappellent le courage de celles et

ceux qui ont donné parfois leur vie, souvent leur jeunesse pour défendre notre pays et garantir nos libertés. Ils méritent notre respect, notre reconnaissance collective et notre devoir de mémoire.

En cette fin d'année 2025, au nom de tous les élus et du personnel municipal, je vous adresse mes vœux les plus sincères de santé, de réussite et de sérénité.

Que 2026 soit une année riche de projets, de solidarité et de belles réussites pour chacun d'entre vous.

Bien chaleureusement,

Votre Maire
Jean-Marie BRUNETEAU





LES ACTUS COMMUNALES

ET INTERCOMMUNALES

Commémoration du 11 novembre : hommage à ceux qui ont rendu la liberté possible

Dimanche 9 novembre, la commune s'est rassemblée pour rendre hommage à toutes celles et ceux qui ont donné leur vie pour la France. Sous un ciel clair, empreints de recueillement, élus, porte-drapeaux, anciens combattants, habitants et enfants se sont réunis au monument aux morts du cimetière communal.

Aux côtés de Monsieur le Maire, les représentants du Souvenir Français étaient présents pour saluer la mémoire des soldats tombés pour la patrie. **Ensemble, ils ont rappelé l'importance de transmettre aux jeunes générations le devoir de mémoire et la reconnaissance envers ceux qui ont rendu la liberté possible dans notre pays.**

Après la lecture du message officiel et le dépôt de gerbes, une minute de silence a été observée, suivie de la Marseillaise entonnée par l'assemblée. Ce moment solennel a permis, une fois encore, d'unir toutes les générations autour des valeurs de paix, de liberté et de fraternité.



Sainte Geneviève : Les gendarmes du Pays de Retz réunis à La Marne pour leur sainte patronne

Pour la première fois, notre commune a accueilli, le 14 novembre dernier, la cérémonie en l'honneur de **Sainte Geneviève, patronne des gendarmes**. Un événement marqué par la solennité et une forte participation des militaires du secteur. La messe a été célébrée par le Père Thomas, nouveau curé de la paroisse Sainte-Croix-en-Retz. Il était accompagné de l'aumônier militaire, l'abbé Thomas Cruchet.

Près d'une quarantaine de gendarmes avaient fait le déplacement pour honorer leur sainte patronne, entourés de nombreux porte-drapeaux et de représentants des anciens combattants du Pays de Retz. La police municipale était également représentée, aux côtés de plusieurs élus et de nombreux paroissiens venus participer à la messe.

À l'issue de la célébration, l'aumônier militaire a remis à chaque participant une médaille de Sainte Geneviève, symbole de protection pour les gendarmes et leurs proches. La matinée s'est conclue par un vin d'honneur offert par la municipalité. À cette occasion, Jean-Marie Bruneteau a chaleureusement remercié le chef d'escadron Etienne Naud, arrivé à la tête de la compagnie de gendarmerie de Pornic en août 2022, pour avoir choisi notre commune comme cadre de cette célébration locale de Sainte Geneviève, un privilège salué par l'ensemble des participants. Il a également souligné la qualité des relations entre la municipalité et la gendarmerie, rappelant leur coopération constante pour assurer au mieux la sécurité et le bien-être des habitants.



Un peu d'histoire...

Sainte Geneviève, née au V^{ème} siècle, est connue pour avoir protégé Paris lors des invasions, notamment en exhortant la population au courage et à la solidarité. Figure de vigilance, de dévouement et de protection des plus faibles, elle a naturellement été choisie comme patronne des gendarmes, dont la mission est également de veiller, protéger et soutenir la population.



Journée parisienne pour les jeunes du CME

Le 8 avril, avec plusieurs conseillers adultes, les 8 jeunes (**Alizéa, Lily, Emmy, Charlotte, Tiloan, Matis, Esteban, Hugo et Tyméo**) ont pu effectuer un voyage à Paris, journée bien remplie avec un départ très tôt pour prendre le train à Nantes.

Nous avons rejoint à la gare un autre groupe de jeunes et moins jeunes conseillers de Chauvé qui venait également visiter l'Assemblée Nationale ; nous avons pu échanger toute la journée avec eux et c'était très intéressant.

A notre arrivée dans la capitale, nous sommes tous montés en haut de la Tour Montparnasse pour admirer la jolie vue avec un temps magnifique.



Puis nous avons rendez-vous à l'Assemblée pour la visite. Nous avons tous déjeuné ensemble dans un restaurant où l'ambiance était très conviviale et notre périple s'est poursuivi avec une visite en bus privatisé des principaux monuments de Paris avec quelques arrêts-photos.



DE NOUVELLES NAISSANCES ET UN BEAU MOMENT DE PARTAGE AUTOUR DE L'ÉCO-PÂTURAGE

Le printemps dernier nous a réservé une belle surprise au Parc des Chênes ! Début avril, trois adorables agneaux ont vu le jour — deux mâles et une femelle — pour la plus grande joie des promeneurs. Ces petits moutons de Ouessant, race rustique originaire de Bretagne, se portent à merveille : vifs, alertes

et pleins d'énergie, ils animent joyeusement le pâturage. La brebis, fidèle à la nature, met bas seule après environ **150 jours de gestation**, soit près de cinq mois. Ce moment, toujours émouvant, rappelle

la simplicité et la beauté du cycle de la vie animale. Et le **jeudi 16 mai**, nous avons eu le plaisir d'accueillir les enfants de l'école Sainte Jeanne d'Arc pour une **présentation pédagogique sur l'éco-pâturage**, suivie d'une **démonstration de chien de troupeau**. Une journée riche en découvertes ! Nous partageons avec plaisir quelques photos de ces beaux moments, témoins de la vitalité de notre petit troupeau et de l'enthousiasme des participants.



UN RAPPEL ESSENTIEL POUR LE BIEN-ÊTRE DES ANIMAUX

Pour la santé de nos moutons, nous rappelons aux promeneurs qu'il est strictement interdit de leur donner du pain ou tout autre aliment non prévu pour leur régime — même s'il semble anodin. En effet, les moutons sont des ruminants ; leur système digestif est adapté aux fibres issues de l'herbe et du foin. Le pain contient des grains transformés, des graisses et peu de fibres utiles à la digestion des ruminants. Lorsqu'il est ingéré en quantité ou de façon non maîtrisée, il peut engendrer des symptômes graves comme la diarrhée, des ballonnements. Il peut également provoquer une digestion anarchique ce qui mène à une acidose (souvent appelée "grain poisoning" ou "grain overload") chez le mouton. Et dans les cas les plus sévères, cela peut conduire jusqu'à la mort de l'animal. Par conséquent, nous vous demandons de ne pas nourrir nos moutons à la main avec du pain ou autres aliments.



Commissions

BÂTIMENTS, SENTIERS PÉDESTRES, RÉSEAUX, NOUVELLES TECHNOLOGIES, INFORMATIQUE

Adjoint en charge de la commission : **Jean Marc PATRON**

Délégué à la gestion des bâtiments existants : **Damien GUITTENY**

Délégué à l'informatique et aux nouvelles technologies : **Fabrice FIGUREAU**

Conseillers rattachés à la commission : **Jean-Marie BRUNETEAU, Anthony DAVIAUD, Véronique DRAPEAU, Jean-Yves GOBIN, Sara MASSONS, Jason Vital, Carla PERRAUD, Jean-Yves RUCHAUD, Jean-Louis TEMPLIER**

ESPACE SANTÉ

Ouverture : **1^{er} septembre 2025**

Vocation : Offrir une prise en charge globale et coordonnée des patients, en regroupant plusieurs professionnels de santé sous un même toit pour faciliter l'accès aux soins et favoriser le travail en réseau.



ÉQUIPE ET SERVICES PROPOSÉS

Depuis le **1^{er} septembre 2025** avec les professionnels suivants :

2 INFIRMIÈRES LIBÉRALES

Soins infirmiers à domicile ou en cabinet (injections, pansements, suivi de maladies chroniques, etc.).

1 INFIRMIÈRE ASALÉE

Accompagnement des patients en Affection de Longue Durée (ALD), éducation thérapeutique, coordination des soins.

1 OSTÉOPATHE

Consultations pour troubles musculo-squelettiques, douleurs articulaires, prévention, suivi postural.

1 PSYCHOLOGUE

Consultations individuelles (thérapie, soutien psychologique, gestion du stress, etc.).

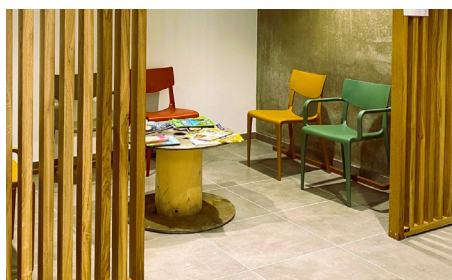
Depuis le **1^{er} décembre 2025** :

2 MÉDECINS GÉNÉRALISTES

Consultations médicales générales, suivi des patients, prévention, orientation vers des spécialistes si besoin.

POINTS FORTS DE L'ESPACE SANTÉ

- Pluridisciplinarité : Une équipe variée pour une prise en charge globale (physique, psychologique, préventive).
- Coordination des soins : Travail en réseau entre professionnels pour un suivi optimal des patients.
- Accessibilité : Regroupement des services en un seul lieu, horaires adaptés, possibilité de prise de rendez-vous centralisée.
- Approche préventive : Ateliers ou consultations dédiés à la prévention (santé mentale, troubles musculo-squelettiques, etc.).
- Espace optimisé : Chaque professionnel dispose de son propre cabinet, garantissant confidentialité et confort pour les patients.
- Adaptabilité : Les 2 cabinets libres à l'étage permettent d'accueillir de nouveaux professionnels en fonction des besoins locaux (ex : dentiste, podologue, kinésithérapeute, etc...).
- 2 cabinets du rdc sont disponibles (un à temps complet et un à temps partiel)



PUBLIC CIBLE

- Patients de tous âges : Enfants, adultes, seniors.
- Personnes souffrant de maladies chroniques (diabète, hypertension, etc.).
- Sportifs ou personnes souffrant de troubles musculo-squelettiques.
- Personnes en quête d'un accompagnement psychologique.
- Familles : Suivi global pour tous les membres.

ORGANISATION PRATIQUE

- Prise de rendez-vous : En ligne (site web, plateforme dédiée), par téléphone.
- Partenariats : Collaboration avec des laboratoires d'analyses, kinésithérapeutes, pharmacies locales, etc.



LE BAR DE L'ESPACE DE LA CHESNAIE, UN ÉQUIPEMENT RÉVOLUTIONNAIRE AU SERVICE DES CLUBS SPORTIFS



Un projet innovant pour les clubs sportifs

Fin 2024, la commune a marqué un tournant dans son soutien aux associations sportives en inaugurant un bar entièrement repensé au sein de l'espace de la Chesnaie. Ce projet, fruit d'une réflexion collective, avait pour objectif de créer un lieu fonctionnel, moderne et convivial, répondant aux besoins des clubs et des usagers.

LES ATOUTS MAJEURS DU BAR DE LA CHESNAIE

1. UN PLATEAU EN CORIAN : ÉLÉGANCE ET PRATICITÉ

- Le choix du ****Corian****, un matériau haut de gamme, a permis de créer un plateau résistant, hygiénique et esthétique.
- Facile à entretenir, il offre une surface lisse et sans joint, idéale pour un usage intensif.
- Son design moderne a contribué à revaloriser l'espace et à en faire un lieu attractif pour les sportifs et les visiteurs.

2. DES PLACARDS DÉDIÉS POUR CHAQUE CLUB SPORTIF

- Chaque club dispose désormais d'un espace de stockage sécurisé et personnalisé, permettant de ranger matériel, trophées et équipements.
- Cette organisation a simplifié la logistique des associations et renforcé leur sentiment d'appartenance à l'espace de la Chesnaie.
- Les placards, conçus pour être robustes et accessibles, ont été pensés pour s'adapter aux besoins spécifiques de chaque discipline sportive.

3. UN LIEU DE CONVIVIALITÉ ET DE PARTAGE

- Le bar est devenu un point de rencontre pour les sportifs, les bénévoles et les

supporters, favorisant les échanges et la cohésion entre les clubs.

- Il a également permis d'organiser des événements conviviaux (remises de prix, apéritifs, réunions) dans un cadre agréable et fonctionnel.

Impact sur la vie sportive locale

- Amélioration de l'expérience des usagers : Les sportifs et les bénévoles bénéficient d'un espace adapté, propre et moderne.
- Renforcement de l'attractivité de l'espace de la Chesnaie :

Le bar a contribué à faire de ce lieu un pôle sportif et social de référence dans la commune.

- Optimisation de la gestion des clubs : Grâce aux placards dédiés, les associations gagnent en autonomie et en efficacité. Un équipement qui marque une nouvelle étape dans le soutien de la commune à la vie sportive locale !

L'inauguration ayant eu lieu fin 2024, l'article n'a pas pu être inséré dans le bulletin de l'an dernier.





Commissions

COMMUNICATION, SITE INTERNET, JEUNESSE, SPORTS ET VIE ASSOCIATIVE, CULTURE

Adjoint en charge de la commission : **Carla PERRAUD**

Conseillers rattachés à la commission : **Julie BAZUREAU, Jean-Marie BRUNETEAU, Céline FONTENEAU, Valérie GAUTIER, Marie-Aude LE GORGEU CHAUSSEPIED, Sara MASSONS, Jean-Marc PATRON, Jean-Louis TEMPLIER, Delphine THABARD.**

VÉLO : LE TOUR PAYS DE LA LOIRE a fait étape à La Marne

Mardi 8 avril, la commune de La Marne a vibré au rythme des coureurs du Région Pays de la Loire Tour.



Sous un grand soleil printanier, la route s'est transformée, le temps de quelques minutes, en un véritable ruban de fête : cris d'encouragement, drapeaux, applaudissements... Une ambiance chaleureuse que les habitants et les amateurs de vélo garderont en souvenir. Au départ de Machecoul-Saint-Même, pour le Grand Départ d'une course de près de 700 km en 4 étapes, **les coureurs ont franchi la première commune, celle de La Marne, en fin de matinée.** Les spectateurs se sont installés le long du parcours, près des commerces, pour ne rien manquer du passage du peloton. Les bénévoles étaient sur le pont pour guider le public et assurer la sécurité, et même les enfants avaient préparé une pancarte avec le nom de la commune, plantée sur le rond-point des commerces, pour leur souhaiter la bienvenue !

« C'est toujours une fierté de voir des coureurs traverser notre commune pour un événement de cette ampleur ! » témoignait un riverain.

Le passage des coureurs a été salué par une salve d'applaudissements, rythmée par le vrombissement des motos et le défilé des voitures suiveuses. Un moment bref mais intense, symbole de la place du vélo sur notre territoire.

DEUX SPECTACLES pour les plus jeunes sur la commune

En septembre et octobre, la commune a accueilli au Parc des Chênes deux rendez-vous spécialement dédiés aux enfants. D'abord, **un spectacle de marionnettes**, qui a plongé les plus petits dans un univers joyeux et interactif.



Puis, **un spectacle de cirque inspiré de l'univers de Pat' Patrouille**, où jeunes artistes et personnages costumés ont offert un moment convivial sous le chapiteau. Deux animations familiales qui ont ravi les enfants et rassemblé les familles autour de beaux moments de partage.

UN CONCERT GOSPEL INOUBLIABLE à l'Église pour clôturer l'année.

Le dimanche 14 décembre, l'église a accueilli un concert gospel exceptionnel qui a rencontré un franc succès. Plus de 260 spectateurs ont rempli l'édifice, créant une ambiance chaleureuse et festive à l'approche de Noël.

Porté par **le groupe Gospel For You Family**, venu de Nantes, le public a été séduit par des voix puissantes et parfaitement complémentaires. Chants de Noël, grands classiques et incontournables du gospel se sont succédé avec une énergie communicative, entraînant les spectateurs jusqu'à une standing ovation bien méritée.

Présent pour l'occasion, le Père Thomas, curé de la paroisse arrivé en septembre, a salué cette belle initiative et remercié les artistes pour ce moment de partage et d'émotion. Les retours du public en témoignent : **« Un grand merci pour ce moment », « Tout était parfait ».**

Les spectateurs ont également pu admirer la crèche de Noël, réalisée par les bénévoles de la paroisse.

La mairie, organisatrice de l'événement, remercie chaleureusement le Badminton Tennis Loisirs Marnais pour la tenue du bar, ainsi que le comité des fêtes et les bénévoles mobilisés.

Un beau moment de convivialité, qui restera gravé dans les mémoires et qui a lancé avec succès les festivités de fin d'année.



OPÉRATION, « 1 ENFANT, 1 ARBRE » au Parc des Chênes

Comme chaque année depuis maintenant douze ans, la commune a célébré, **samedi 22 novembre**, les enfants nés en 2024. La cérémonie de plantation s'est déroulée au parc des Chênes, sous une température très fraîche (et heureusement sans pluie) près du boulodrome, en présence de quelques élus et de familles ayant répondu à l'invitation.

Au total, **15 arbres : des chênes des marais et des chênes verts ont été mis en terre.**

Gilles Guihal, spécialiste des plantations, a partagé ses conseils sur la bonne manière de planter et d'entretenir ces jeunes arbres afin qu'ils puissent se développer au fil des années, tout comme les enfants qu'ils représentent.



Les jeunes conseillers municipaux étaient également de la partie pour apporter leur aide. Et pour permettre aux familles de retrouver facilement « leur » arbre lors de leurs prochaines visites, une plaque portant le nom de chaque enfant a été fixée sur le tuteur correspondant.

Fidèle à la tradition, la rencontre s'est conclue autour d'un verre de l'amitié offert par la municipalité. Les familles sont reparties avec un certificat attestant de leur participation et reviendront, au fil du temps, suivre la croissance de ces arbres qui grandiront en même temps que leurs enfants.



L'APPLICATION INTRAMUROS ET LA MARNE INFOS : des outils d'information plébiscités !

La commune peut se féliciter du succès croissant de ses supports de communication. D'une part, l'application Intramuros continue de séduire un nombre toujours plus important d'habitants. Depuis 2021, sa fréquentation a plus que triplé, passant **d'une moyenne d'environ 55 visiteurs mensuels à près de 195 en 2025.**

Grâce à cet outil moderne et intuitif, les habitants peuvent suivre en temps réel l'actualité locale, les événements, et émettre des signalements. Intramuros s'est ainsi imposée comme un véritable lien entre la mairie et la population. Le prestataire en charge de la plateforme a d'ailleurs souligné la performance remarquable de la commune, **puisque 50 % des habitants sont désormais équipés de l'application, alors que la moyenne nationale se situe habituellement entre 20 et 25 %.** Une réussite qui illustre l'intérêt fort des habitants pour la vie locale et leur volonté d'être informés et connectés.

Mais cette dynamique ne s'arrête pas au numérique ! **Le bulletin communal trimestriel La Marne Infos, désormais distribué dans les commerces et lieux publics, connaît lui aussi un engouement grandissant. Le nombre d'exemplaires diffusés est passé ainsi de 80 en 2020 à 220 aujourd'hui.**

Ce succès confirme que les habitants montrent leur attachement à la vie de la commune et leur volonté de rester connectés à ce qui les concerne directement.

La municipalité salue cet engouement et poursuivra ses efforts pour maintenir une communication vivante, claire et proche de chacun. **Elle tient également à remercier chaleureusement l'ensemble des contributeurs — associations, professionnels de santé, commerçants et artisans — pour leurs nombreuses contributions qui enrichissent chaque édition du bulletin et permettent de faire vivre et partager l'information locale.**

La Marne est sur

IntraMuros

DISPONIBLE SUR Google Play App Store

Téléchargement gratuit

Votre mairie utilise l'application mobile IntraMuros pour vous informer. Téléchargez-la pour découvrir les alertes, les événements, les actualités, les lieux à visiter et les services mairie de votre commune et des alentours !



Commissions

AFFAIRES AGRICOLES, VOIRIE, SÉCURITÉ ROUTIÈRE, CIMETIÈRE, INCENDIE, ESPACES VERTS, ASSAINISSEMENT

Adjoint en charge de la commission : **Bernard CORMERAIS**

Délégué aux affaires agricoles, à l'environnement et aux espaces verts : **Jean-Yves GOBIN**

Conseillers rattachés à la commission : **Jean-Marie BRUNETEAU, Anthony DAVIAUD, Véronique DRAPEAU, Valérie GAUTIER, Sara MASSONS, Jason VITAL, Jean-Louis TEMPLIER.**

VILLAGE DE LA RIVIÈRE

Située sur un axe très fréquenté par certains véhicules circulant à vive allure, la chicane a été modifiée afin de réduire la vitesse dans le hameau pour la sécurité des riverains.

SÉCURITÉ ROUTIÈRE



VILLAGE DU PONT

Suite à la demande des riverains, la chicane située à l'entrée du village du Pont a été modifiée afin de réduire la vitesse dans cette zone résidentielle. Les aménagements réalisés visent à sécuriser davantage la traversée du hameau, souvent empruntée par des véhicules à vive allure.

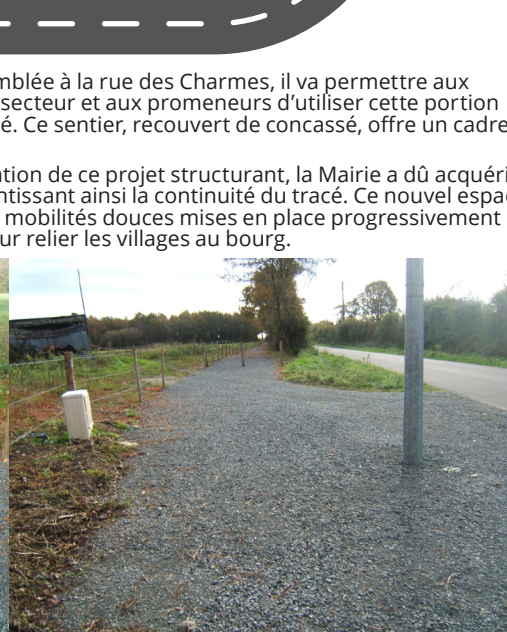


Pour ces deux villages, le rétrécissement de la chaussée, associé à une signalisation renforcée (limitation à 30km/h et priorité clairement indiquée) permet désormais de ralentir efficacement les automobilistes.



UN NOUVEAU CHEMINEMENT DOUX A LA MARNE

La commune de La Marne se dote d'un nouveau cheminement doux, récemment aménagé en lisière de forêt.



Allant de la rue de la Tremblée à la rue des Charmes, il va permettre aux cyclistes, aux piétons du secteur et aux promeneurs d'utiliser cette portion de route en toute sécurité. Ce sentier, recouvert de concassé, offre un cadre paisible et ombragé.

Pour permettre la réalisation de ce projet structurant, la Mairie a dû acquérir plusieurs parcelles, garantissant ainsi la continuité du tracé. Ce nouvel espace contribue à renforcer les mobilités douces mises en place progressivement dans notre commune pour relier les villages au bourg.



Commissions

URBANISME, P.L.U, ADS, AFFAIRES ÉCONOMIQUES, COMMERCE

En charge de la commission : Jean-Marie BRUNETEAU

Conseillers membres de la commission : Bernard CORMERAIS, Julie BAZUREAU, Anthony DAVIAUD, Valérie GAUTIER, Damien GUITTENY, Catherine PROU, Jean-Yves RUCHAUD, Jean-Louis TEMPLIER.

2025 n'a pas été un grand cru en matière de permis de construire pour les maisons d'habitation.

En revanche, quatre permis de construire ont été déposés pour des bâtiments artisanaux ou de type industriel. Cette dynamique témoigne malgré tout de la vitalité économique présente sur notre territoire.



Zone artisanale du Grand Moulin



Par ailleurs, plusieurs déclarations préalables ont été enregistrées, principalement pour des aménagements tels que :

- l'installation de clôtures,
- des murets
- la création de piscines,
- des modifications de façade,
- la pose de panneaux photovoltaïques.

Ces projets, même de moindre ampleur, contribuent à l'amélioration et à l'évolution du cadre de vie de notre commune.

Concernant les trois lots situés à l'arrière de la rue des Grandes Vignes, deux parcelles sont encore disponibles à la vente. Il s'agit de terrains viabilisés d'une superficie d'environ 900 m² chacun.

PERMIS DE CONSTRUIRE ACCORDÉS

Du 01 Décembre 2024 au 30 Novembre 2025

DEMANDEUR	NATURE DE LA CONSTRUCTION	ADRESSE DU TERRAIN
ASSOCIATION RJT HABITAT DES JEUNES	Construction de deux Habitats Jeunes	12, rue de la Mairie
CHARPENTIER SERVICES	Construction d'un bâtiment tertiaire comportant des panneaux photovoltaïques en toiture	201, rue des Meuniers
LEGENDRE DÉVELOPPEMENT	Construction d'un bâtiment logistique	ZIA du Grand Moulin
ATYPIC Jardin	Construction d'un bâtiment de bureaux, de stockage et de stationnement	270 rue des Meuniers
SCI FIDES	Construction d'un bâtiment de bureaux et d'un garage	110, rue des Meuniers
LAMIAUX Gauthier	Démolition d'une annexe et construction d'une extension	15, le Pont
TECHNIQUE SOLAIRE INVEST 86	Construction d'un bâtiment agricole stabulation avec couverture en panneaux photovoltaïques	La Jacquetterie
MORNET Yannick	Construction d'une véranda	11, le Pont
SAULNIER Pauline	Changement de destination d'un garage en laboratoire de pâtisserie	17, rue de la Mairie
MONNIER Franck	Carport annexe	18, rue des Frênes
JAUNATRE Sonia et Gwénaél	Réalisation d'une pergola	2 bis, La Brosse

De plus, 28 déclarations préalables ont été déposées pour : des clôtures, abris de jardin, véranda, piscine, modification de façades, panneaux photovoltaïques etc ...



Commissions

FINANCES, AFFAIRES SCOLAIRES ET SOCIALES, BULLETIN, PERSONNEL COMMUNAL

Adjoint en charge de la commission : Catherine Prou

Conseillers rattachés à la commission : Julie BAZUREAU, Jean-Marie BRUNETEAU, Valérie GAUTIER, Jean-Yves GOBIN, Céline FONTENEAU, Marie-Aude LE GORGEU CHAUSSEPIED, Sara MASSONS, Carla PERRAUD, Jean-Yves RUCHAUD, Jean-Louis TEMPLIER, Delphine THABARD.

Repas des aînés

Il s'est déroulé le samedi 29 novembre en présence d'une centaine de convives (aînés, jeunes et moins jeunes).

Les jeunes (assistés d'Eliane) ont décoré la salle puis ils ont participé activement à la préparation des tables et au service en salle.

Le repas a été préparé par les cuisiniers d'API Restauration avec, au menu :

- Terrine de poisson
- Langue de bœuf sauce madère avec pommes de terre
- Fromage

Le dessert, fourni par la boulangerie « la petite meuline » était composé de : chou vanille, tartelette aux pommes et brownie (en mini part bien sûr !!)

Les apéritifs avec amuse-gueules, le vin, le café, etc... étaient fournis par le magasin O'Pré d'Vous.



Pour animer le repas, une chorale composée d'une quinzaine de chanteurs est intervenue en milieu d'après-midi.



les plus jeunes et les doyennes du repas : la complicité des générations



L'association Entr'aide Avenir

Pays de Retz et Logne

Depuis maintenant plus de 10 ans, œuvre sur votre secteur, elle qui compte environ 160 adhérents, vous propose des activités, de l'information et de la convivialité dans le but de rompre la solitude, d'accompagner et de soutenir



morale, toutes personnes ayant subi la perte d'un conjoint ou compagnon ou frappées par l'isolement et (ou) la solitude pour d'autres raisons.

Aussi pour les aider à faire valoir leurs droits, informer sur des aides éventuelles à mettre en place, cela ne se fait pas systématiquement. Il faut en faire la demande auprès des caisses de

retraite principales ou complémentaires. Des renseignements peuvent également vous être fournis afin d'orienter en fonction des besoins vers d'autres organismes compétents. Tout au long de l'année, des journées sont organisées pour aborder différents thèmes, exemple : retraites, succession, assurance, santé, aide à l'utilisation du numérique etc...) ou pour des temps de convivialité, visites, sorties d'une journée, restaurant, jeux de société ou marche, puis elle éditée à l'intention de ses adhérents une « Lettre Infos » semestrielle.

En 2026 voici le nouveau calendrier des dates à retenir :

- Le dimanche 1^{er} février, vous êtes conviés à une rencontre festive : la galette des rois, qui aura lieu à Saint-Même-Le-Tenu « Salle de la Vallée du Tenu » avec déjeuner, tirage d'une tombola gratuite. L'après-midi : des activités diverses, jeux de société sont proposés. Venez passer une bonne journée, pour une somme modeste et sans engagement. Inscription obligatoire.
- L'Assemblée Générale se tiendra quant à elle le dimanche 12 avril 2026 à La Marne, suivie d'informations par des notaires puis du déjeuner, ainsi qu'une animation l'après-midi.
- Une sortie aura lieu mi-juin et le 14 juillet : une journée de retrouvailles.

Ces propositions s'adressent à toute personne, sans conditions d'âge.



CONTACT

02 28 91 82 31

Être aidant est une réalité de vie pour de nombreuses familles

L'UDAF (Union Départementale des Associations Familiales) 44, en partenariat avec le Département de Loire-Atlantique, a créé un site web (GRATUIT) centralisant l'information à destination de TOUS les aidants.

Avec le site internet www.aidants44.fr, informez-vous sur vos droits et trouvez des solutions près de chez vous : répit, café échanges, groupe de paroles, ateliers, formations, sorties... Venez découvrir la diversité des actions de proximité !

CONTACT

www.aidants44.fr
02 51 80 30 19

Clic Sud Retz

L'association CLIC Sud Retz (Centre Local d'Information et de Coordination) propose un service gratuit sur tout le territoire Sud Retz Atlantique Communauté.

C'est un lieu d'accueil, d'écoute et d'information sur les droits et prestations. **Auprès des personnes de + 60 ans et leur entourage : accompagnement** sur tout ce qui concerne le **soutien à domicile** (aides à domicile, portage de repas, adaptation du logement, solutions d'hébergement en institution, ...), **évaluation** complète des besoins, **aide à la mise en place des aides et de leur suivi**, coordination des aides en partenariat avec les professionnels.

ACTIONS INDIVIDUELLES ET COLLECTIVES :

Programmation 2026 en cours -> n'hésitez pas à contacter le CLIC pour tout renseignement.

- **Ateliers numériques** : du 19 janvier au 19 février 2026 - 10 séances de 10h00 à 12h00 (lieu à définir)
- **Ateliers Cap bien-être** : du 5 au 26 mars 2026 - 4 séances de 9h00 à 12h30 + 1 séance/bilan le 30 avril 2026. Salle Les Lauriers - La Marne

Auprès des personnes en situation de handicap : aide à la constitution du dossier auprès de la MDPH (Maison Départementale des Personnes en situation de Handicap) et information sur l'état d'avancement du dossier.

Accueil du public à Legé sur rendez-vous :

Maison des Services - 10, rue de la Chaussée
4^{ème} vendredi de chaque mois 14h30 à 16h30

Accueil du public à Machecoul-St-Même :

10, bd Pierre de Gondy
Lundi, mardi, jeudi et vendredi 9h00 à 12h30

Le CLIC est également point de collecte de matériel médical : contacter le CLIC pour les modalités de dépôt du matériel.



CONTACT

Nathalie Guihard
Présidente
02 51 70 93 37
contact@clicsudretz.fr

AVEC LE SOUTIEN DE :



02.51.80.30.19



Vous aidez un proche ?

NOTRE SITE INTERNET VOUS INFORME ET VOUS ORIENTE !

aidants44.fr



© DISAÏN



Comptes année 2024

FONCTIONNEMENT

FRAIS DE PERSONNEL	187 246€	18,59%
CHARGES FINANCIÈRES	8 825€	0,88%
ECRITURES D'ORDRE	100 949€	10,02%
CHARGES COURANTES	710 005€	70,51%
DÉPENSES total	1 007 025€	

EXCÉDENT ANTÉRIEUR REPORTÉ	497 691€	29,77%
IMPÔTS ET TAXES	506 840€	30,31%
DOTATIONS ET PARTICIPATIONS DE L'ÉTAT	380 591€	22,76%
AUTRES RECETTES	286 835€	17,16%

RECETTES total 1 671 957€

Excédent 2024 : 664 932 €

INVESTISSEMENT

DÉFICIT ANTÉRIEUR REPORTÉ	82 194€	4,51%
ÉCRITURES D'ORDRE	40 462€	2,22%
EMPRUNT	67 778€	3,72%
SUBVENTION ÉQUIPEMENT	12 479€	0,69%
ACQUISITIONS ET TRAVAUX DIVERS	256 834€	14,11%
TRAVAUX EN COURS	1 361 116€	74,75%
DÉPENSES total	1 820 863€	

DOTATIONS ET RÉSERVES	464 079 €	34,90%
EMPRUNTS	400 000€	30,08%
SUBVENTIONS	324 359€	24,39%
ÉCRITURES D'ORDRE	141 410€	10,63%

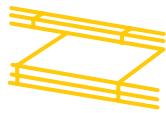
RECETTES total 1 329 848€

Déficit 2024 : 491 015 €

LES PRINCIPAUX INVESTISSEMENTS DE L'ANNÉE 2024



Aménagement
Rue des Fosses
499 508 €



Trottoir
rue des Chênes
51 633 €

TRAVAUX EN COURS



Maison de santé
861 608 €



Modulaire
espace jeunes
61 542 €



Vidéoprotection
31 323 €



QUAND LA COMMUNE REÇOIT 100 €, D'OÙ PROVIENNENT-ILS ?

Dotation de l'Etat	41
Impôts locaux	37
Droits de mutation	9
Communauté de communes	8
Cimetière, Enedis, Orange	2
Locations des salles	1
Remboursements des assurances	2

QUAND LA COMMUNE DÉPENSE 100 €, OÙ VONT-ILS ?

Intérêts des prêts	1
Indemnités des élus	8
Charges de personnel	21
Subventions aux associations, écoles privées et publiques, SAH, Sydela	37
Charges générales	33



Budget année 2025

FONCTIONNEMENT

FRAIS DE PERSONNEL	228 000€	16,81%
CHARGES FINANCIÈRES	48 000€	3,54%
ECRITURES D'ORDRE	12 250€	0,90%
CHARGES COURANTES	1 043 097€	76,90%
VIREMENT À LA SECTION INVESTISSEMENT	25 000€	1,84%
DÉPENSES total	1 356 347€	

EXCÉDENT ANTÉRIEUR REPORTÉ	355 746€	26,23%
IMPÔTS ET TAXES	494 495€	36,46%
DOTATIONS ET PARTICIPATIONS DE L'ÉTAT	360 806€	26,60%
AUTRES RECETTES	145 300€	10,71%
RECETTES total	1 356 347€	



INVESTISSEMENT

DÉFICIT ANTÉRIEUR REPORTÉ	491 015€	20,62%
ÉCRITURES D'ORDRE	4 689€	0,20%
EMPRUNT	569 000€	23,89%
ACQUISITIONS ET TRAVAUX DIVERS	385 907€	16,20%
TRAVAUX EN COURS	931 034€	39,09%
DÉPENSES total	2 381 645€	

DOTATIONS ET RÉSERVES	582 186 €	24,44%
EMPRUNTS	862 000€	36,19%
SUBVENTIONS	895 520€	37,60%
ÉCRITURES D'ORDRE	16 939€	1,76%
VIREMENT DE LA SECTION FONCTIONNEMENT	25 000€	1,05%
RECETTES total	2 381 645€	

LES PRINCIPAUX INVESTISSEMENTS DE L'ANNÉE 2025



Cheminement doux de la Tremblée
23 057 €



Modulaire espace jeunes
11 639 €



Vidéoprotection (solde)
19 726 €



Maison de santé
918 130 €



Bar salle des sports
33 752 €

POINT SUR LES EMPRUNTS RESTANT À REMBOURSER À FIN 2025 :

Équipement	Montant restant à rembourser	Remboursement du capital par an	Fin de l'emprunt
Eclairage et trottoirs	60 287	11 387	Nov. 2030
Liaison douce le bourg - Le Pont	75 895	9 956	Février 2033
Bibliothèque	98 599	7 169	Janvier 2038
Salle de sports 1 ^{er} emprunt	272 952	13 128	Octobre 2039
Salle de sports 2 ^{ème} emprunt	250 378	16 912	Octobre 2044
Périscolaire	29 700	9 900	Juin 2028
Espace santé	762 000	Différé de remboursement	Janvier 2055
TOTAL EN-COURS	1 549 811	68 452	
PAR HABITANT (1600)	968,63	42,78	



SÉANCE DU 28 NOVEMBRE 2024

SUD RETZ ATLANTIQUE COMMUNAUTÉ :

Présentation du rapport d'activité 2023

SUD RETZ ATLANTIQUE COMMUNAUTÉ : STATUTS : MODIFICATION DE LA COMPÉTENCE SUPPLÉMENTAIRE - 5.2.17 SOUTIEN FINANCIER AUX ASSOCIATIONS DE JUMELAGE

Sud Retz Atlantique Communauté soutient dans ses statuts deux comités de jumelage : les amis d'As Neves (Jumelage franco-espagnol) et le Comité de jumelage allemand de la Communauté de Communes Sud Retz Atlantique (avec Ühlingen-Birkendorf). Deux autres jumelages européens existent également sur le territoire : le Comité de jumelage Anglais Machecoul-Shifnal et le jumelage Amitié Machecoul-Roumanie (avec Valea Drăganului). Afin d'ajouter le soutien financier de ces 2 jumelages, les statuts de la communauté de communes ont été révisés. Cette modification est approuvée par le Conseil Municipal.

SUD RETZ ATLANTIQUE COMMUNAUTÉ : CONVENTION DE CO-MAÎTRISE D'OUVRAGE RELATIVE À LA RÉALISATION D'UN SCHEMA DIRECTEUR D'ASSAINISSEMENT MUTUALISÉ

Dans le cadre de la Loi Notre, la compétence « assainissement collectif », actuellement exercée sur le territoire par les communes, doit être mutualisée au sein de l'intercommunalité. Afin d'optimiser et faciliter la gestion de l'assainissement, la Communauté de Communes s'est proposée de piloter un schéma directeur mutualisé pour les communes intéressées. Cette démarche implique la signature d'une convention de co-maîtrise d'ouvrage portant sur la méthodologie de l'opération, le financement et les modalités d'organisation. Le schéma directeur de la Commune datant de 2013, le Conseil Municipal approuve cette démarche.

SUD RETZ ATLANTIQUE COMMUNAUTÉ : APPROBATION DES ATTRIBUTIONS DE COMPENSATION 2024

Le montant des attributions de compensation à compter du 1^{er} janvier 2024 s'élève à 1 828 367 € réparties comme suit :

	A	B	C	D	
Communes	AC de base hors frais variables	Charge ADS 2023	Régularisations 2020 à 2023 (AC mandatées - AC dues)	Compensations Espaces verts 2022 & 2023	AC due 2024 (A - B + C + D)
LEGÉ	258 142 €	50 617 €	-20 347 €	99 865 €	287 043 €
MACHECOUL ST MÈME	1 029 664 €	59 499 €	62 159 €		1 032 324 €
SAINT MARS DE COUTAIS	99 804 €	28 743 €	33 003 €		104 064 €
CORCOUÉ SUR LOGNE	92 137 €	33 512 €	-548 €	106 364 €	164 441 €
LA MARNE	71 454 €	12 667 €	-13 905 €		44 882 €
PAULX	137 895 €	9 716 €	-9488 €		118 691 €
SAINT ETIENNE DE MER MORTE	70 673 €	9 615 €	-9 774 €		51 284 €
TOUVOIS	51 833 €	11 751 €	-38 074 €	23 630 €	25 638 €
TOTAL	1 811 602 €	216 120 €	3 026 €	229 859 €	1 828 367 €

La Commune de La Marne recevra la somme de **44 882 €**.

BUDGET LOTISSEMENT : DÉCISION MODIFICATIVE N° 1

Les parcelles ZE 141, 143 et 144 comprises dans l'emprise de l'extension du Lotissement des Grandes Vignes doivent faire l'objet d'un transfert du budget principal au budget annexe « Lotissement » pour un montant de 95 200 €. Une décision modificative est approuvée afin de réajuster les crédits budgétaires nécessaires.

BUDGET COMMUNAL : DÉCISION MODIFICATIVE N° 1

Le transfert de ces parcelles (situées dans l'emprise de l'extension du Lotissement des Grandes Vignes) génère également une recette pour le budget communal. Une décision modificative est approuvée, intégrant quelques ajustements nécessaires de fin d'année issus du bilan financier.

BUDGET COMMUNAL : RECONDUCTION DES CRÉDITS D'INVESTISSEMENT SUR 2025

Afin de pouvoir mandater de nouvelles dépenses à intervenir avant le vote du Budget Primitif 2025, le Conseil Municipal décide l'ouverture des crédits suivants :

Chapitre comptable	Crédits ouverts au budget 2024	Crédits à ouvrir au budget 2025
20 - Immobilisations incorporelles	15 000,00 €	3 750,00 €
21 - Immobilisations corporelles	329 179,24 €	70 000,00 €
23 - Immobilisations en cours	1 299 675,00 €	320 000,00 €

CONSTRUCTION DU PÔLE SANTÉ : DEMANDE DE SUBVENTION DETR POUR LA 2^{ÈME} TRANCHE

Le Conseil Municipal sollicite auprès de l'Etat une subvention d'un montant de 175 000 € au titre de la DETR pour la 2^{ème} tranche du pôle santé

AMÉNAGEMENT D'UN ESPACE JEUNES : DEMANDE SUBVENTION RÉGIONALE

Afin de développer l'offre d'accueil pour les jeunes âgés de 10 à 17 ans et de leur offrir un local dédié, la collectivité s'est dotée d'un modulaire d'occasion qui nécessite des travaux de rénovation (changement des menuiseries, isolation par l'extérieur, installation d'une pompe à chaleur, d'une ventilation, travaux de plomberie) ainsi qu'un aménagement intérieur (achat mobilier, électroménager...). Cet espace jeunes, géré par une équipe d'animation jeunesse, est installé à proximité des équipements sportifs, de l'école et du pôle petite enfance. Des passerelles seront organisées entre les 2 structures afin d'accompagner les plus grands de l'accueil de loisirs enfance vers la structure jeunesse.

Le coût global de cet aménagement s'élève à 61 046.85 € HT. Une subvention sera demandée auprès du Conseil Régional au titre du Contrat Pays de la Loire 2026.

EXAMEN DE DEMANDES DE SUBVENTIONS

Les subventions suivantes ont été votées :

Nom	Objet	Montant
CI2s	Matériel cinéma plein-air	145.60 €
Paroisse Ste Croix	Remplacement orgue de l'Eglise	3 000.00 €

RÉFORME DES REDEVANCES DE L'AGENCE DE L'EAU : REDEVANCE PERFORMANCE DES SYSTÈMES D'ASSAINISSEMENT COLLECTIF POUR L'ANNÉE 2025

A compter du 1^{er} Janvier 2025, les anciennes redevances pour pollution d'origine domestique et modernisation des réseaux sont remplacées par une redevance « consommation d'eau potable et deux redevances pour performance « des réseaux d'eau potable » et des « systèmes d'assainissement collectif ». L'Agence de l'eau a fixé pour 2025 un tarif de base de 0,28 € HT/m3 pour la redevance « performance des systèmes d'assainissement collectif » modulé forfaitairement avec un coefficient de 0,3 pour cette première année. Cette redevance, due par la collectivité et répercutée sur l'utilisateur sous la forme d'un supplément de prix du mètre cube assaini, sera facturée par la SAUR. Le Conseil municipal fixe la contre-valeur à 0,09€ /m3, applicable à compter du 1^{er} janvier 2025.

CONVENTION DE MISE À DISPOSITION DU SERVICE « CONSEIL EN ENERGIE PARTAGÉE » ENTRE TE 44 ET LA COMMUNE

Territoire d'Energie 44 souhaite accompagner ses collectivités adhérentes dans la maîtrise de leurs consommations et dépenses énergétiques, en mettant à disposition son service « Conseil en Energie Partagée » (CEP). Cette mise à disposition, assurée par un conseiller énergie, pour une durée d'un an, renouvelable 2 fois, fera l'objet d'un remboursement de frais par la Commune à hauteur de 0,80 € par an et par habitant à compter du 1^{er} Octobre 2024 auquel s'ajoute un forfait de 1 500 € à compter du 1^{er} Janvier 2025. Le conseil municipal autorise M. le Maire à signer la convention selon ces modalités financières.

DÉCISIONS DU MAIRE PRISES PAR DÉLÉGATION DU CONSEIL MUNICIPAL

► EXERCICE DU DROIT DE PRÉEMPTION URBAIN :

Renonciation sur un bien

► MARCHÉS INFÉRIEURS À 15 000 €

Nom fournisseur	Lieu	Objet	Montant HT
IKEA	NANTES	Mobilier pour modulaire jeunes	2 733,41
CONFORAMA	CHALLANS	Electroménager pour modulaire jeunes	1 143,27
SUPER U	MACHECOUL-ST MEME	Nintendo et jeu modulaire jeunes	268,32
CBE	LA MARNE	Ventilation pour espace jeunes	580,61
ANGELFROID	SAINT CYR EN RETZ	Armoire congélateur pour le restaurant scolaire	2 943,00
ANGELFROID	SAINT CYR EN RETZ	Chauffage pompe à chaleur modulaire	3 301,00
BOIS MATERIAUX	LA MARNE	Fourniture bois pour local poubelle - salle Ormeau	1 280,59
MEDIALEX	RENNES	Parution 2 ^{ème} avis _ approbation modification N°2 PLU	150,80
MACH1	MACHECOUL - ST MEME	Rayonnage local de rangement Périscolaire	773,84
Ets BRENELIERE	MACHECOUL - ST MEME	Achat arbres rond-point Pôle santé	613,50
SERRES BARREAU	ST MARS DE COUTAIS	Arbres pour opération un enfant, un arbre	755,92
LAIDIN	ST JEAN DE MONTS	Peinture extérieure salle de l'Ormeau	5 463,17

❓ QUESTIONS DIVERSES

Commissions – CCSRA

Chaque commission doit être représentée par 1 membre titulaire et 1 membre suppléant. La Commission transition Ecologique PCAET sera représentée par M. Jean-Marc PATRON (titulaire) et Jean-Marie BRUNETEAU (suppléant). Pas de changement pour les autres commissions.

3^{ème} tranche Zone du Grand Moulin

Des contacts seront pris avec l'agence CITTE-CLAES pour voir ce qu'il est possible de faire sur cette extension.

RD 117 – Déviation de Machecoul

Le Conseil Départemental nous informe que les autorisations obtenues en 2006 ne sont plus valables et qu'il est désormais nécessaire de réaliser une nouvelle déclaration d'utilité publique et une autorisation environnementale. De manière à soumettre un projet optimisé et de moindre incidence pour l'environnement, le Département envisage désormais de réaliser la 1^{ère} section du projet à 2 voies sans le créneau de dépassement.

Motion du conseil départemental

Lecture est faite de la demande de signature de la motion envoyée par les départements sur la situation des finances publiques actuelles.



SÉANCE DU 23 JANVIER 2025

CONVENTION DSP POUR LA GESTION DE L'ACCUEIL PÉRISCOLAIRE, L'ALSH ET LA RESTAURATION SCOLAIRE : AVENANT N°2 POUR LA GESTION DE LA JEUNESSE

Face aux besoins des jeunes et à la demande des familles, l'UFCV a réalisé une étude de faisabilité pour la mise en œuvre d'une animation jeunesse. Un local dédié ayant été installé en Mai 2024, la collectivité avait, par délibération du 30 Mai 2024, décidé de conclure une convention de partenariat avec l'UFCV pour la mise en place d'une animation jeunesse « passerelle » du 3 juin au 31 Décembre 2024.

Souhaitant pérenniser ce service, il est nécessaire de modifier le contrat de délégation de Service Public, afin d'inscrire cette activité dans la durée. Pour cette prestation, l'engagement financier de la collectivité s'élève à :

- 57 002 € pour 2025
- 58 840 € pour 2026
- 60 734 € pour 2027
- 62 684 € pour 2028

M. le Maire est autorisé à signer cet avenant intégrant l'activité jeunesse au contrat de DSP.

DEMANDE D'OCCUPATION D'UN ESPACE SALLE DE L'ORMEAU PAR UNE INFIRMIÈRE ASALÉE

Une infirmière Asalée recherche un local afin de pouvoir exercer son activité quelques jours par semaine. Le bureau 1 de la salle de l'Ormeau étant disponible, il convient de formaliser les conditions d'utilisation de cet espace et de fixer le coût de l'indemnisation d'occupation à la journée à compter du 1^{er} janvier 2025. Le tarif mensuel suivant est adopté :

- 1 jour d'occupation/ semaine :70 €
- 2 jours d'occupation/semaine :140 €
- 3 jours d'occupation/semaine :200 €
- 4 jours d'occupation/semaine :250 €
- 5 jours d'occupation/semaine :300 €

DÉCISIONS DU MAIRE PRISES PAR DÉLÉGATION DU CONSEIL MUNICIPAL

► EXERCICE DU DROIT DE PRÉEMPTION URBAIN :

Renonciation sur plusieurs biens

► CONCESSIONS CIMETIÈRE

Achat d'une concession



► MARCHÉS INFÉRIEURS À 15 000 €

Nom fournisseur	Lieu	Objet	Montant HT
GIRAUDEAU VINCENT	Machecoul-St Même	Travaux de plomberie Bar salle des sports	1 854,17
CBE	La Marne	Travaux électricité bar salle des sports	1 311,60
LDLC PRO	Limonest	Disque dur pour la mairie	223,53
ENEDIS	Blois	Raccordement électricité du Pôle santé - 28bis rue des Fosses	3 783,60
Jean BERTIN et Marion LOCQUET Notaires	Machecoul-St Même	Frais SAFER pour achat parcelle Cts RICHARD	130,00
LA BOVIDA	Le Subdray	Essoreuse à salade pour le restaurant scolaire	142,00
Menuiserie MERCERON	La Marne	Pose de serrures sur portes meuble bar salle des sports	300,00

SÉANCE DU 13 MARS 2025

APPROBATION DU COMPTE FINANCIER UNIQUE (CFU) 2024 - BUDGET ANNEXE COMMERCE

Fonctionnement :	
Dépenses	35 092,74 €
Recettes	44 217,47 €
Résultat de fonctionnement 2024	9 124,73 €
Résultat de fonctionnement reporté N-1	41 443,17 €
RESULTAT CUMULE 2024	50 567,90 €

Investissement :	
Dépenses	32 427,44 €
Recettes	28 086,34 €
Résultat d'investissement 2024	- 4 341,10 €
Résultat d'investissement reporté N-1	1 959,34 €
SOLDE D'EXECUTION CUMULE 2024	- 2 381,76 €

Affectation du résultat 2024 du Budget annexe Commerce

En réserves d'investissement (R1068)	
section investissement.....	10 181,76 €
Report de fonctionnement (R002).....	40 386,14 €

APPROBATION DU COMPTE FINANCIER UNIQUE (CFU) 2024 - BUDGET ANNEXE LOTISSEMENT

Fonctionnement :	
Dépenses	349 493,20 €
Recettes	210 896,47 €
Résultat de fonctionnement 2024	- 138 596,73 €
Résultat de fonctionnement reporté N-1	145 549,51 €
RESULTAT CUMULE 2024	6 952,78 €

Investissement :	
Dépenses	153 870,68 €
Recettes	10 430,00 €
Résultat d'investissement 2024	- 143 440,68 €
Résultat d'investissement reporté N-1	- 10 430,00 €
SOLDE D'EXECUTION CUMULE 2024	- 153 870,68 €

Affectation du résultat 2024 du Budget annexe Lotissement

Report de fonctionnement (R002).....	6 952,78 €
--------------------------------------	------------

APPROBATION DU COMPTE FINANCIER UNIQUE (CFU) 2024 - BUDGET ANNEXE ASSAINISSEMENT

Fonctionnement :	
Dépenses	45 294,19 €
Recettes	86 974,45 €
Résultat de fonctionnement 2024	41 680,26 €
Résultat de fonctionnement reporté N-1	81 243,07 €
RESULTAT CUMULE 2024	122 923,33 €

Investissement :	
Dépenses	20 070,66 €
Recettes	29 896,54 €
Résultat d'investissement 2024	9 825,88 €
Résultat d'investissement reporté N-1	10 693,53 €
SOLDE D'EXECUTION CUMULE 2024	20 519,41 €

Affectation du résultat 2024 du Budget annexe Assainissement

Report de fonctionnement (R002).....	122 923,33 €
--------------------------------------	--------------

? QUESTIONS DIVERSES

Plan communal de Sauvegarde

Destiné à chaque commune, le plan communal de sauvegarde est un document visant à organiser les moyens communaux existants pour faire face aux situations d'urgence. Cette mission sera confiée à la société RESILIENCE et TERRITOIRE de BRAINS pour un montant de 4 550,00 € HT. En parallèle et à l'issue, un Document d'Information Communal sur les Risques Majeurs (DICRIM) sera remis à tous les foyers de la Commune afin de les informer des risques majeurs auxquels ils sont exposés et des conduites à tenir.

Commission Jeunesse et Vie Associative :

Le Conseil Municipal des Enfants prévoit plusieurs projets : signalétique autour de l'école, abri à vélos, chasse aux œufs, clôture du mandat (au mois de juin).

Des animations sont également envisagées : Temps de jeux intergénérationnels, après-midi « contes » avec un conteur, marché de Noël associé à une bourse aux jouets, concert de Gospel, cinéma de plein air par la maison des jeunes.

Orgue de l'église

Il est arrivé et fonctionne. Une démonstration a été faite.



APPROBATION DU COMPTE FINANCIER UNIQUE (CFU) 2024 - BUDGET COMMUNAL

Fonctionnement :	
Dépenses	1 007 024,58 €
Recettes	1 174 265,33 €
Résultat de fonctionnement 2024	167 240,75 €
Résultat de fonctionnement reporté N-1	497 691,24 €
RESULTAT CUMULE 2024	664 931,99 €

Investissement :	
Dépenses	1 738 669,32 €
Recettes	1 329 848,33 €
Résultat d'investissement 2024	- 408 820,99 €
Résultat d'investissement reporté N-1	- 82 193,92 €
SOLDE D'EXECUTION CUMULE 2024	- 491 014,91 €
Restes à réaliser	
Dépenses	861 403,46 €
Recettes	1 043 232,00 €
SOLDE RESTE A REALISER	181 828,54 €

Affectation du résultat 2024 du Budget Communal

En réserves d'investissement (R1068)	
section investissement.....	309 186,37 €
Report de fonctionnement (R002).....	355 745,62 €

BUDGET COMMUNAL : AMORTISSEMENT DES FRAIS D'ÉTUDES NON SUIVIES DE TRAVAUX

Les frais d'études non suivies de travaux doivent être amortis sur une durée maximale de 5 ans.

En fonction de leur montant, il est décidé de les amortir de la façon suivante :

- Somme inférieure ou égale à 5 000 €amortissement sur 1 an
- Somme de 5 001 € jusqu'à 10 000 €amortissement sur 3 ans
- Somme supérieure à 10 000 €amortissement sur 5 ans

VOTE DES TAUX DE LA FISCALITÉ DIRECTE LOCALE POUR L'ANNÉE 2025

	Taux 2025
Taxe foncière sur propriétés bâties (TFB)	31.56 %
Taxe foncière sur propriétés non bâties (TFNB)	22.60 %
Taxe habitation sur résidences secondaires et autres locaux meublés non affectés à l'habitation principale	13,60 %

EXAMEN ET VOTE DES DEMANDES DE SUBVENTIONS COMMUNALES 2025

	Montant
Sud Retz Basket	540,00 €
Tennis Loisirs Marnais	360,00 €
Machecoul Tennis	600,00 €
Ci2s	960,00 €
Handball ESL	780,00 €
Secours catholique	300,00 €
Secours populaire	200,00 €
Les restaurants du cœur	250,00 €
La chasse du Breuil	150,00 €
Solidarité Paysans	200,00 €
ADAPEI (handicapés mentaux)	100,00 €
Le souvenir français	120,00 €

ADAR (association aide à domicile)	239,75 €
CTP CFA LA ROCHE SUR YON	195,00 €
MFR IFACOM LA FERRIERE	100,00 €
MFR IREO LES HERBIERS	100,00 €
LA MARNE CE LIVRE	2 200,00 €

Subventions exceptionnelles :

APEL - Voyage scolaire	150 € par élève
Comité des Fêtes	500,00 €
SRB (20 ans)	320,00 €
Urgence Mayotte (Protection Civile)	500,00 €

CONVENTION DSP POUR LA GESTION DE L'ACCUEIL PÉRISCOLAIRE, L'ALSH ET LA RESTAURATION SCOLAIRE : AVENANT N°3 CONCERNANT LA RESTAURATION SCOLAIRE

Le conseil municipal a confié, par délégation de service public, la gestion de l'accueil périscolaire, l'accueil de loisirs sans hébergement et la restauration scolaire à l'UFCV (Union Française des Centres de Vacances) pour une durée de 5 ans, du 1^{er} janvier 2024 au 31 décembre 2028. Suite à l'arrêt du prestataire de restauration qui livrait les repas au 31 août, l'UFCV a cherché une solution en lien avec la collectivité. La société API Restauration a proposé, au regard des équipements mis à disposition dans les locaux utilisés, une élaboration des repas sur place. Cette option, répondant à la volonté de la collectivité de proposer des produits locaux, en circuit le plus court possible, a été retenue, malgré le surcoût engendré (augmentation des frais de personnel et des frais d'exploitation). La collectivité a investi dans l'aménagement de la cuisine afin que la préparation des repas puisse se faire dans des conditions optimales. Après ajustement des produits (produit familles et produit CAF estimés à 82 740€) le reste à financer pour la collectivité, sur la durée restante du contrat est de 18 964 € soit 4 741 € par an auquel s'ajoute la charge supplémentaire de 1 663 € pour l'année 2024. Le conseil approuve l'avenant au contrat validant ces nouvelles modalités et contributions financières.

ELABORATION DU PLAN COMMUNAL DE SAUVEGARDE

Le plan communal de sauvegarde prépare la réponse aux situations de crise et regroupe l'ensemble des documents de compétence communale contribuant à l'information préventive et à la protection de la population. Il détermine, en fonction des risques connus, les mesures immédiates de sauvegarde et de protection des personnes, fixe l'organisation nécessaire à la diffusion de l'alerte et des consignes de sécurité, recense les moyens disponibles et définit la mise en œuvre des mesures d'accompagnement et de soutien de la population. Concernés par les risques suivants (séisme niveau 3, risques météorologiques, exposition au radon, le Transport de Matières Dangereuses et les inondations), la commune est dans l'obligation d'avoir un PCS.

Le conseil municipal décide de s'engager dans la démarche d'élaboration de ce plan et autorise M. le Maire à entreprendre toutes les démarches nécessaires à sa réalisation.

RÉPARTITION DE LA DOTATION DU PRODUIT DES AMENDES DE POLICE 2024

Dans le prolongement du projet communal visant à favoriser les déplacements sur l'ensemble du bourg, il est envisagé de procéder à l'aménagement des trottoirs rue des Frênes. La 1^{ère} phase de ces travaux s'élève 38 429,70 € HT. Une aide financière au titre du produit des amendes de police (répartition 2024) sera sollicitée.

VISITE DU CONSEIL MUNICIPAL DES ENFANTS À PARIS – MANDAT SPÉCIAL

Dans le cadre du mandat 2023-2025 du Conseil Municipal des Enfants, une sortie à Paris est programmée le 8 Avril prochain afin de visiter l'assemblée nationale. Une délégation de la Commune doit les accompagner lors de cette manifestation. Un mandat spécial est donné au Maire et à son adjointe afin de couvrir les frais liés à ce déplacement (transport, restauration, visites...) et de permettre le remboursement des frais avancés par ceux-ci.



DÉCISIONS DU MAIRE PRISES PAR DÉLÉGATION DU CONSEIL MUNICIPAL

► EXERCICE DU DROIT DE PRÉEMPTION URBAIN :

Renonciation sur plusieurs biens

► CONCESSIONS CIMETIÈRE

Renouvellement d'une concession

► MARCHÉS INFÉRIEURS À 15 000 €

Nom fournisseur	Lieu	Objet	Montant HT
QUEGUINER MATÉRIAUX	LA PLAINE S/ MER	Mise en place de chicanes aux villages Le Pont et La Rivière	1 732,19
ETS BRENELIÈRE	Machecoul	Création aménagement paysager au Pêriscolaire	755,70
ATLANTIC VERT	REZE	Création aménagement paysager au Pêriscolaire	285,16
NEDELLEC ASSOCIES	Rennes	Constat huissier Maison de santé	344,00
CHANSON GUILLAUME	CORCOUE S/ LOGNE	Rénovation porte de l'Eglise	500,00
GUITTENY Damien	LA MARNE	Tapis salle de l'Ormeau	1055,33
MENUISERIE MERCERON	LA MARNE	Fabrication et pose d'un meuble pour le four du périscolaire	554,72
BATI MOD	SAINT PHILBERT DE GRAND LIEU	Fourniture et pose d'une porte pour le modulaire des jeunes	2690,00
SIGNAPOSE	ST PÈRE EN RETZ	3 Panonceaux "ville sous vidéo protection"	203,00
SIGNAPOSE	ST PÈRE EN RETZ	Miroir d'agglomération Rue du Tenu	413,00
NEDELLEC ASSOCIES	RENNES	Constat huissier Maison de santé	344,00
ENEDIS	NANTES	Raccordement électrique rue du porteau pour l'habitat jeune	1316,00
MENANTEAU NOTAIRE	CLISSON	Frais d'acquisition et SAFER parcelles La Tremblée HUCHET	613,10
JEAN BERTIN NOTAIRE	MACHECOUL	Frais pour échange Parcelles BOUE-RENAUD / Commune	616,60

SÉANCE DU 3 AVRIL 2025

BUDGET ASSAINISSEMENT : REVERSEMENT D'UNE PARTIE DE L'EXCÉDENT DE FONCTIONNEMENT SUR LE BUDGET PRINCIPAL

Le budget assainissement faisant apparaître un excédent d'exploitation, un reversement de 120 000 € est acté sur le budget principal de la commune.

BUDGETS PRIMITIFS 2025

> Commerce

Section de fonctionnement	90 436,14 €
Section d'investissement	88 281,76 €

> Assainissement

Section de fonctionnement	204 113,33 €
Section d'investissement	50 519,41 €

> Lotissement

Section de fonctionnement	387 737,57 €
Section d'investissement	370 037,21 €

> Commune

Section de fonctionnement	1 356 346,62 €
Section d'investissement	2 381 644,84 €

DÉCISIONS DU MAIRE PRISES PAR DÉLÉGATION DU CONSEIL MUNICIPAL

► EXERCICE DU DROIT DE PRÉEMPTION URBAIN :

Renonciation sur plusieurs biens

► MARCHÉS INFÉRIEURS À 15 000 €

Nom fournisseur	Lieu	Objet	Montant HT
DEJEAN DRAPEAUX	BORDEAUX	3 Drapeaux Tricolores cérémonie spécial CME	585,00
2D publicité	Machecoul	Panneau subvention Région - maison des jeunes	53,00

? QUESTIONS DIVERSES

Départementale 117 :

Une réunion est prévue fin avril. Il faut 42 ha pour compenser les zones humides (il manquerait actuellement 6 ha).

Radar pédagogique

Résultat du relevé effectué à la Tremblée

En moyenne : 62 km/h vers l'entrée et 66 km/h vers la sortie du bourg

Vitesse maximum : 118 km/h vers l'entrée et 129 km/h vers la sortie du bourg

159 véhicules entrants et 163 véhicules sortants par jour

Le relais de la Marne

Le restaurant a reçu l'« AWARD 2025 » pour l'accueil des routiers ; distinction reconnue par Truckfly by Michelin comme l'un des meilleurs de sa catégorie en Europe.

? QUESTIONS DIVERSES

Comité des fêtes

Une journée est organisée (type olympiades) avec l'association Courir Avec. Au programme : randonnée ou course. L'association recherche des bénévoles.

Réunion des associations

La commission vie associative, jeunesse et sport s'est réunie le 19 mars dernier. Peu de personnes présentes : 2 élus et 2 associations.

Poubelles dans les lotissements

Il est remarqué que des poubelles restent dehors même après le passage du camion de ramassage des ordures ; les habitants doivent rentrer les containers chez eux.

PLAN COMMUNAL DE SAUVEGARDE : CONVENTION D'ACCORDS OPÉRATIONNELS AVEC L'ASSOCIATION DE PROTECTION CIVILE DE LOIRE ATLANTIQUE

M. le Maire rappelle que le Plan Communal de Sauvegarde (PCS) organise les procédures d'alerte et de protection de la population en cas d'accidents majeurs (pollution, intempérie, séisme, rupture durable d'eau potable). L'Association de Protection Civile de Loire-Atlantique (APC44) a été identifiée en tant que partenaire afin de soutenir l'action des communes, par la mise à disposition de moyens humains et matériels pour la mise en place d'un centre d'accueil et de restauration pour les sinistrés, le transfert vers ce centre d'accueil, le soutien à la population, le ravitaillement et l'approvisionnement en denrées alimentaires.

Une convention sera signée avec cette association afin de formaliser ce partenariat.

PÔLE SANTÉ : ACHAT MATÉRIEL MÉDICAL

La proposition de la Société Distri Club Médical de CHALLANS a été retenue pour l'achat du matériel médical destiné à l'équipement de la maison de santé moyennant un montant total de 13 578.22 € HT

INSTALLATIONS CLASSÉES : AVIS SUR LA DEMANDE D'ENREGISTREMENT PRÉSENTÉE PAR LA SAS LEGENDRE DEVELOPPEMENT

Par arrêté préfectoral du 9 Avril 2025 une consultation du public est prévue en Mairie de la MARNE pendant une durée de 4 semaines, du mercredi 14 mai 2025 au vendredi 13 Juin 2025 inclus. Celle-ci porte sur la demande d'enregistrement déposée par la SAS LEGENDRE DEVELOPPEMENT en vue d'obtenir l'autorisation d'exploiter un entrepôt de stockage de matière combustible à LA MARNE, ZIA du Grand Moulin.

Conformément à l'article 5 dudit arrêté, le conseil municipal émet un avis favorable sur cette demande d'enregistrement.

DÉCISIONS DU MAIRE PRISES PAR DÉLÉGATION DU CONSEIL MUNICIPAL

► EXERCICE DU DROIT DE PRÉEMPTION URBAIN :

Renonciation sur plusieurs biens

► MARCHÉS INFÉRIEURS À 15 000 €

Nom fournisseur	Lieu	Objet	Montant HT
BODIN	CHALLANS	Travaux après le village du Pont	4 394,00
CBE	LA MARNE	Eclairage de la maison des jeunes	613,00
LONGEPE ELECTRICITÉ	LA MARNE	Raccordement électrique logement jeunes travailleurs	872,66
Olivier BRISSONNEAU	MACHECOUL	Création d'une porte coulissante dans la cuisine de la salle de l'ormeau	2 549,68
Pompes Funèbres GUITTENY-THOMAS	ST JEAN DE BOISEAU	Travaux de reprises de 5 concessions dans le cimetière	8 277,57
Société Nouvelle JMD	LA MARNE	Cloison modulaire bar de la salle des sports	1234,50
GIRAUDEAU Vincent	MACHECOUL	Installation d'une pompe sur cuve récupération eaux de pluies Boulodrome	2 387,93
SAUR	LA BAULE	Modification branchement eau existant pour le cheminement doux La Tremblée	668,00
JVS MAIRISTEM	CHALONS EN CHAMPAGNE	Certificat électronique renouvellement pour 3 ans	425,00
PIERISOL	GENNE VAL DE LOIRE	Table de pique-nique pour l'entrée des commerces	837,07
I SALT AXION	MACHECOUL SAINT MEME	Fourniture de tôles pliées pour la maison de santé	152,00

ATLANTIC VERT	REZE	Achat de ganivelles pour la création d'un aménagement paysager au Pêriscolaire	209,06
BETONS LOIRE OCEAN	DONGES	Bétons pour travaux de chicanes au Village du Pont	430,72
OCEANE DE MATERIAUX	ST BREVIN LES PINS	Fourniture de bordure béton pour le village du Pont	61,30
TE 44	ORVAULT	Etude de structure photovoltaïque - Centre Pêriscolaire	870,00
BÉTON LOIRE OCÉAN	DONGES	béton pour travaux de chicanes village La Rivière	1006,79



? QUESTIONS DIVERSES

Entrée agglomération :

Fabrice FIGUREAU soulève l'idée de mettre le panneau d'entrée de la commune avant le village de la Tremblée ou à la sortie du cheminement piéton (avec un passage piéton). Autre solution pour réduire la vitesse : mettre une limitation à 70 km/h au niveau de la Tremblée.

Bernard CORMERAIS se renseigne sur la réglementation.

Journée « La Marne s'amuse » le 17 mai

Bons retours sur cette journée.

Peut-être pour une prochaine fois faire payer la randonnée pour financer une boisson et/ou un sandwich.

Cheminement doux entre la Maisonnée et le Pont

Le broyage de la haie et le nettoyage du stabex sont en cours.

Conseil Municipal des Enfants

La cérémonie de clôture du mandat aura lieu en septembre 2025. On ne fera pas d'élection du CME avant les élections municipales. On pourrait (jusqu'aux vœux) faire un conseil avec les premiers et les derniers élus qui le souhaitent.

Professionnels de santé

Une réflexologue prendra la place de l'infirmière Asalée dans la salle de l'ormeau.

Informatique de la mairie

Pour anticiper la fin du mandat, il faut prévoir un prestataire pour l'assistance, le dépannage, l'achat du matériel informatique de la mairie ; jusque-là, assurés par Fabrice FIGUREAU. Une société de St Philbert de Gd Lieu a été démarchée.

Service commun Espaces verts

Un point est fait sur le nombre d'heures : 469 heures ont été réalisées à fin mai sur les 1 241 heures prévues sur l'année.

SÉANCE DU 11 SEPTEMBRE 2025

PRÉSENTATION DU PLAN COMMUNAL DE SAUVEGARDE (PCS) ET DU DOCUMENT D'INFORMATION COMMUNAL SUR LES RISQUES MAJEURS (DICRIM) PAR LE CABINET RÉSILIENCE ET TERRITOIRE

Le Cabinet présente :

- le cadre réglementaire et les objectifs du PCS,
- la méthodologie utilisée pour l'élaboration de ce document : identification des risques, recensement des moyens humains et matériels, identification des sites sensibles, procédures d'alerte, fiches actions,
- les différents outils pratiques mis en place dans le cadre du PCS : organigramme de crise, annuaire de crise, cartographie, fiches alertes, moyens d'alerte ...



Conseils municipaux

- le dispositif communal de gestion de crise structuré autour de pôles distincts : Poste de Commandement Communal, Centre d'Accueil et de Regroupement et sites dédiés aux services de secours et plans spéciaux.
- les modalités d'activation du PCS.

Conformément à la réglementation, un exercice de simulation doit être organisé chaque année. Une mise en situation sera réalisée le jeudi 16 Octobre après-midi.

Le DICRIM sera distribué à la population après la validation du PCS.

ESPACE SANTÉ : FIXATION DES LOYERS ET AUTORISATION DE SIGNATURE DES BAUX PROFESSIONNELS LOTS 4 À 8

M. le Maire informe que les travaux de construction de l'espace de santé sont achevés. Cette structure comprend au rez-de-chaussée 8 cabinets, des parties communes générales (hall d'entrée, couloir, salle de détente, local poubelle...) et des parties communes spéciales (salle d'attente, couloir, sanitaires) et à l'étage, 2 cabinets avec des parties communes spéciales (ascenseur, salle d'attente...).

Afin de permettre l'installation des professionnels de santé, il convient, dans un premier temps, de fixer les loyers des cabinets 4 à 8 au rez-de-chaussée et de définir les modalités d'occupation. Les locaux seront uniquement destinés à des activités professionnelles médicales et /ou paramédicales. Un bail professionnel sera établi pour une durée de 6 ans.

Le loyer sera payable mensuellement et révisable (uniquement à la hausse) chaque année selon l'indice ILAT.

Une franchise des loyers (hors charges) sera pratiquée aux premiers entrants dans les locaux pour les 6 premiers mois sous condition que le professionnel reste dans son local au minimum 24 mois. A défaut, les loyers franchisés seront alors dus au bailleur.

A titre de garantie, le preneur versera l'équivalent d'un mois de loyers, dès la signature du bail. Une résiliation anticipée sera possible avec un préavis de 6 mois.

Indépendamment du loyer, le preneur devra rembourser en sus toutes les charges locatives sur la base d'une provision mensuelle. Les charges seront réparties entre les différents occupants selon une quote-part des charges générales et une quote-part des charges spéciales telles que définies dans le tableau de répartition ci-dessous :

Lot	Superficie cabinet en m²	Quote-part Charges Générales	Quote-part charges spéciales Lots 4 - 5 - 6 - 7 - 8	Montant des loyers mensuels en €
4	18,52	65	185	300 €
5	19,32	67	193	300 €
6	15,44	54	154	250 €
7	23,70	82	235	340 €
8	23,38	81	233	340 €

Le bureau 7 pourra être mutualisé selon le nombre de jours d'occupation hebdomadaire. Le loyer mensuel serait ainsi calculé :

Jour d'occupation par semaine	Loyer mensuel
1 jour / semaine	70 €
2 jours / semaine	140 €
3 jours / semaine	200 €
4 jours / semaine	270 €
5 jours / semaine	340 €

SALLE DE L'ORMEAU : FIXATION DES TARIFS D'OCCUPATION DES BUREAUX 1 ET 2

Suite à l'ouverture de l'espace santé, les 2 bureaux de la salle de l'Ormeau sont à nouveau disponibles à la location. Le bureau 1 se compose d'une salle de consultation de 15 m² desservie en eau, d'une salle d'attente de 4 m² et d'un accès aux sanitaires. Le bureau 2, d'une superficie de 19 m², comprend une salle de consultation ainsi qu'une salle d'attente.

Le conseil municipal fixe l'indemnité mensuelle d'occupation ou le montant du loyer (charges comprises internet, eau et électricité) comme suit à compter du 18 Août 2025 :

Jour d'occupation par semaine	Indemnité mensuelle Bureau 1	Indemnité mensuelle Bureau 2
1 jour / semaine	75 €	60 €
2 jours / semaine	145 €	115 €
3 jours / semaine	207 €	165 €
4 jours / semaine	275 €	210 €
5 jours / semaine	340 €	250 €

Ce montant sera indexé (à la hausse uniquement) sur la base de l'indice ILAT.

RECONDUCTION DE LA CONVENTION DE FORFAIT AVEC L'OGEC STE JEANNE D'ARC

Dans le cadre du contrat d'association conclu entre l'Etat et l'Ecole Privée Ste Jeanne d'Arc le 10 octobre 2005, une convention de forfait communal est passée avec l'OGEC et l'Ecole afin de définir les conditions de financement des classes élémentaires et maternelles. Celle-ci arrivant à échéance, il convient de procéder à son renouvellement à compter de la rentrée de septembre.

L'OGEC est venu présenter son budget le jeudi 4 septembre. 153 élèves sont inscrits à la rentrée de septembre.

La participation communale (pour les enfants domiciliés sur la Commune) est fixée, pour l'année scolaire 2025-2026, à 137 352 € (correspondant à 62 élèves de maternelle x 1 276 € + 91 élèves de primaire x 640 €).

DÉCISIONS DU MAIRE PRISES PAR DÉLÉGATION DU CONSEIL MUNICIPAL

► EXERCICE DU DROIT DE PRÉEMPTION URBAIN :

Renonciation sur plusieurs biens

► MARCHÉS INFÉRIEURS À 15 000 €

Nom fournisseur	Lieu	Objet	Montant HT
MACH1	Machecoul	5 sièges et 4 tables abattantes pour la Maison de santé	3 078,67
MACH1	Machecoul	56 chaises pour la Maison de santé	4 405,73
MENUISERIE MERCERON	LA MARNE	Fabrication et pose d'un meuble au Pôle santé	2 676,76
CBE	LA MARNE	Alimentation du chauffe-eau et passage enterré de l'alimentation électrique de la Maison des Jeunes	254,15
ORAPI	VERRIERES EN ANJOU	Distributeurs sanitaires pour le pôle santé	1 280,00
PROMAT	LA MARNE	Mise en conformité sécurité contre les incendies au Pôle santé	811,93
GIRARD LE TEMPS	COUERON	Fourniture et installation afficheurs 24 secondes + modules fautes individuelles salle des sports	3 500,00
PROMAT	DAX	Remplacement 11 Extincteurs	688,00

ORAPI	LESQUIN	Distributeurs sanitaires et poubelles pour le pôle santé	480,63
TDO	DOMPIERRE SUR YON	Couverture WIFI et commutateur réseau de la Maison de santé	2 851,50
Retz outillage	Machecoul-Saint-Même	Fixation pour distributeurs essui mains Pôle santé	56,40
GUITTENY	La Marne	Travaux avec mini-pelle pour raccordement Maison des jeunes	663,54
GUITTENY	La Marne	Travaux pour cheminement doux La Tremblée avec kubota enfoncé pieux	307,50



QUESTIONS DIVERSES

Procédure en cours

2 procédures dont actuellement en cours :

- Gardiennage de chiens entre la Chollerie et la Talle suite à une demande de pose d'un compteur électrique et un compteur d'eau que nous avons refusée : le dossier a été remis dans les mains d'un avocat
- Terrain à Villeguay de Mme Distave : réception de cette personne, son avocate et Aurore Pavy du service ADS, un mémoire a été fait par notre avocate et remis au Tribunal

Elections municipales :

Elles auront lieu les 15 et 22 Mars 2026

Subventions

- Rue des Fosses : il reste à percevoir du Département 192 800 € (solde)
- Maison de Santé : le total des subventions que nous devrions recevoir est de 777 518 € soit 51% du coût

Radar pédagogique – Relevé à la Tremblée

Nombre de véhicules par jour : 170 en rentrant dans le bourg et 168 en sortant

En moyenne : 61 km/h en allant vers le bourg et 67 km/h en sortant du bourg

Vitesse maximum : 139 km

25 % des véhicules roulent à plus de 80 km/h à rentrer dans le bourg et 46% à sortir du bourg

Cinéma de plein-air

Environ 40 personnes présentes. Le bilan est déficitaire pour l'UFCV.

Conseil Municipal des Enfants

Réunion de fin de mandat des enfants le vendredi 19/09 à 18 h 30 salle des Lauriers.

5 enfants ont confirmé leur accord pour continuer le mandat jusqu'en Janvier.

Les prochaines élections auront lieu en début d'année scolaire 2026-2027 mais à l'école, en attendant il y aura une élection de délégué de classe pour l'année 2025-2026

Concert Gospel :

Cet évènement aura lieu le dimanche 14 décembre à 16 heures dans l'église (billet à 10 €)

ESPACE SANTÉ : FIXATION DES LOYERS ET AUTORISATION DE SIGNATURE DES BAUX PROFESSIONNELS POUR LES LOTS 1 ET 3

En vue de l'arrivée des 2 médecins généralistes au 1^{er} Décembre prochain, il convient de fixer les loyers des cabinets 1 et 3 situés au rez-de-chaussée et de définir les modalités d'occupation. Un bail professionnel sera établi entre la Commune et chacun des preneurs pour une durée de 6 ans.

Pour les 2 médecins qui nous ont accompagnés dans ce projet, une franchise des loyers (hors charges) sera pratiquée pour les 12 premiers mois à compter de la date d'entrée en jouissance. Cette gratuité est acquise sous condition que le professionnel reste dans son local au minimum 36 mois. Indépendamment du loyer, chaque preneur devra rembourser en sus toutes les charges locatives sur la base d'une provision mensuelle. Les charges seront réparties entre les différents occupants selon une quote-part des charges générales et une quote-part des charges spéciales telles que définies dans le tableau de répartition ci-dessous.

Lot	Superficie cabinet en m²	Quote-part Charges Générales	Quote-part charges spéciales Lots 1 - 3	Montant des loyers mensuels en €
1	25,38	119	336	460 €
3	25,10	118	333	460 €

CONVENTION POUR AIDE MATÉRIELLE AUX PROFESSIONNELS DE SANTÉ

Afin de faciliter leur arrivée dans l'espace santé, certains professionnels de santé sollicitent une aide à l'installation.

Selon les dispositions de l'article L1511-8 du Code général des collectivités territoriales, les collectivités territoriales peuvent accorder des aides directes ou indirectes aux professionnels de santé exerçant ou souhaitant s'installer dans des zones caractérisées par une offre de soins insuffisante.

Pour accompagner ces installations, la Commune apportera son soutien sous la forme d'un don de matériel médical issu de l'équipement de l'espace santé. Une convention d'aide à l'installation précisera la nature, la valeur du matériel médical remis et les engagements des professionnels.

RENOUVELLEMENT DES CONTRATS D'ASSURANCES : RÉSULTAT DE LA CONSULTATION

Afin de procéder au renouvellement des contrats d'assurances de la collectivité au 1^{er} Janvier 2026, une consultation auprès de plusieurs organismes d'assurance a été lancée.

Les marchés sont attribués comme suit :

	Attributaire	Montants TTC
Dommages aux biens	GROUPAMA	5 899.92 €
Responsabilités, protection juridique et protection fonctionnelle	SMACL	2 631.64 €
Missions auto collaborateurs	SMACL	508.21 €
Risques statutaires	SMACL	Agents CNRACL : 8.70 % (franchise maladie ordinaire : 10 jours) Agents IRCANTEC : 1.50 % (franchise maladie ordinaire : 10 jours)



Conseils municipaux

CONTRAT LOGICIELS INFORMATIQUES DE LA MAIRIE

Le contrat Horizon Villages Infinity, conclu en 2022 avec la Société JVS MAIRISTEM pour l'utilisation des logiciels métiers de la Mairie, arrive à échéance le 31 Décembre 2025.

La nouvelle proposition faite par JVS MAIRISTEM a été approuvée pour une durée de 3 ans pour un montant de 5 990 € HT (révisable chaque année selon l'indice Syntec). Ce contrat reconduit l'ensemble des prestations actuellement fournies.

TARIFS ASSAINISSEMENT 2026

Le Conseil Municipal décide de maintenir les tarifs actuels pour l'année 2026, soit :

- pour la redevance : 16 € pour la part abonnement et 0,95 € par m³
- pour la participation à l'assainissement collectif pour toutes constructions nouvelles (ou logements nouveaux) : 2 650 €

BUDGET ASSAINISSEMENT : DÉCISION MODIFICATIVE N° 1

Des écritures comptables ont été passées sur les exercices 2022, 2023 et 2024 sans distinction de TVA collectée alors que le budget est assujéti à la TVA. Une décision modificative est approuvée afin de régulariser ces erreurs.

TERRITOIRE D'ENERGIE DE LOIRE ATLANTIQUE (TE 44) : APPROBATION DES NOUVEAUX STATUTS

Le Comité syndical de Territoire d'Energie de Loire Atlantique (TE 44) a, par délibération du 25 septembre dernier, approuvé le projet de révision de ses statuts. Cette révision s'inscrit dans la volonté du syndicat d'améliorer la qualité du service public de l'énergie et de renforcer les relations avec les collectivités

Les principales évolutions portent sur :

- la définition exhaustive du périmètre de chaque compétence et des missions complémentaires éventuelles réalisées par le syndicat en parallèle,
- la création d'une compétence optionnelle « Système thermique locaux » pour accompagner les projets de chaleur renouvelable,
- l'évolution des modalités d'adhésion et de retrait par une collectivité à une compétence statutaire de TE44,
- la diminution du nombre de représentants titulaires / suppléants par collectivité adhérente,
- l'abaissement du seuil de population permettant l'attribution d'un 2^{ème} délégué pour un territoire au Comité syndical.

Après examen, le conseil municipal approuve les nouveaux statuts de TE 44 et leurs annexes.

TERRITOIRE D'ENERGIE DE LOIRE ATLANTIQUE (TE 44) :

Le Conseil Municipal prend acte du rapport d'activité 2024.

DÉCISIONS DU MAIRE PRISES PAR DÉLÉGATION DU CONSEIL MUNICIPAL

► EXERCICE DU DROIT DE PRÉEMPTION URBAIN :

Renonciation sur plusieurs biens

► MARCHÉS INFÉRIEURS À 15 000 €

Nom fournisseur	Lieu	Objet	Montant HT
BF PRO	LA MARNE	Lettrages Espace santé	4 230,29
ATDV	LEGE	Enrobé - Voirie Accès maison de santé	1 899,80
ETS BRENELIERE	MACHECOUL	Achats de végétaux pour création massifs à l'Espace santé	377,70
SAGE	MACHECOUL	Ajout prise frigo dans l'accueil de l'Espace santé	182,18
LONGEPE Electricité	LA MARNE	Sous compteur électrique logement jeunes travailleurs	193,80
PROMAT	LA MARNE	Mise en conformité de l'Espace santé : Panneau de point de rassemblement	76,24
CADDAC	DONGES	Béton pour cheminement doux La Tremblée	467,04

? QUESTIONS DIVERSES

Elections municipales : mise à disposition de salles

La délibération du 8 Novembre 2019 prise sur la mise à disposition des salles dans le cadre des élections Municipales n'appelle aucune remarque. Elle sera donc appliquée pour les prochaines élections.

Subventions attendues

La Commune reste dans l'attente du versement d'un certain nombre de subventions : 652 000 € (certaines concernent des dossiers terminés depuis longtemps).

Concernant les amendes de police sollicitées pour la rue des Frênes, un accord oral a été donné pour un montant de 26 000 € (sur une dépense d'investissement de 41 600 €).

Concert Gospel

Lors de la pré-vente organisée le 18 octobre, 99 billets ont été vendus. Le reste des billets est à vendre à l'Office du Tourisme.

Déchets - L'Herbretière

Des poubelles et sacs jaunes sont déposés au pied de la vierge située dans le village de l'Herbretière. Normalement, ils devraient être mis plus loin.

Culture

Valérie Gautier distribue un document sur les actions culturelles menées par la Communauté de Communes sur le territoire et fait un point sur le réseau des bibliothèques en 2024 : belle progression des prêts de livres et augmentation du nombre d'inscrits.

3 nouveaux bénévoles ont rejoint l'équipe de la bibliothèque de LA MARNE. Une Exposition Parcours Errance « les rives du Mississippi » aura lieu du 11/02 au 19/03/26 avec un mini-concert le 14/02 à midi de Gospel-Jazz-blues.

Groupe Legendre

Pas de recours sur la consultation demandée par la Préfecture mais 3 avis positifs ont été déposés.



Retrouvez l'ensemble de nos comptes rendus municipaux sur le site www.la-marne.fr



NAISSANCES

Adam FAVALIER JOLLY	1 Bis Le Pont	01 janvier 2025
Mathys PINSET	1 Le Drillay	05 janvier 2025
Tahïs GERGAUD	12, la Chollerie	17 février 2025
Ezio BOUCHEKOUT	27 Bis Le Breuil	22 février 2025
Sémih CEYLAN	17, rue des Saules	03 mars 2025
Jacob ROUSSEAU	3 Le Flachou	26 mai 2025
Capucine HULCOQ	6, Le Breuil	30 mai 2025
Melvyn TROGNON	10 Impasse des Acacias	10 juin 2025
Maxine GOHAUD	4 Rue de la Brosse	27 juillet 2025
Valentin MITEAUD	28, rue des Saules	20 septembre 2025
Léna AVRIL	1 rue du Moulin	03 novembre 2025
Candice MORISSEAU	2 rue du Lac	26 novembre 2025

5 autres naissances ont eu lieu mais les parents n'ont pas autorisé leur publication dans le bulletin

MARIAGES

Allan GERVASONI et Thaïs MICHAUD	19 avril 2025
Philippe CHOPOT et Isabelle BRUGUIER	03 mai 2025
Steven DAVID et Claudia CANIARD	28 juin 2025
Christophe NEVEU et Ingrid LAGANE	05 juillet 2025
Jean-Marie HACQUES et Elina BARBEREAU	19 juillet 2025
Jordan RAIMBAULT et Manon LE CHAPELAIN	26 juillet 2025
Johan PRIN et Nathalie GUIBERT	26 juillet 2025
Nicolas SORIN et Estelle GUIHAL	01 août 2025
Benoit CASSARD et Marion BRUNETEAU	16 août 2025
Teddy DORÉ et Aline LELORD	30 août 2025
Antoine GRASSET et Evy GERMOND	30 août 2025
Nicolas MADOUAS et Hélène MESSAGER	30 août 2025
Ronan JOUBERT et Marine LEHUÉDÉ	06 septembre 2025
Fabien LEMÉ et Audrey MOREAU	13 septembre 2025
Jérémy BOUÉ et Maïwenn RENAUD	20 septembre 2025
Anthony DUPONT et Laëtitia MUSSET	27 septembre 2025

DÉCÈS

Jean-Luc DROUET	9 Le Breuil	07 janvier 2025
Gaëtan BACKELANDT	Chateaufort (Vendée)	18 janvier 2025
Fabien CHATELIER	16 Le Breuil	21 janvier 2025
Robert BESSEAU	EHPAD	03 mars 2025
Jean-Joseph MICHAUD	EHPAD	04 mars 2025
Pierre TEMPLIER	2 Rue de la Mairie	25 mars 2025
Jacqueline BEAUDEGEL	2 Rue de l'Herbretière	02 juillet 2025

Afin de mieux suivre les recommandations de la Commission Nationale Informatique et Liberté (C.N.I.L.), nous vous précisons que, si vous ne souhaitez pas voir figurer dans le bulletin votre mariage ou la naissance de votre enfant, vous devrez en informer la mairie.



Infos municipales

Personnel de la Mairie



Chantal GABORIT
secrétaire générale



Nathalie GRELLIER
communication
et gestion des salles



Martine MONNIER
accueil, urbanisme,
état civil, élections



Amélie AMIAND
accueil, comptabilité,
cimetière

Une permanence des élus a lieu le samedi matin de 10h à 12h.

HORAIRE HABITUEL D'OUVERTURE DE LA MAIRIE :

Lundi, Mardi, mercredi : 8h30-12h30 Jeudi : 9h00-12h30
Vendredi : 9h00-12h30 13h30-16h15

CONTACT

14 Rue de la Mairie, 44270 La Marne
02 40 26 21 28

Atlantic'Eau

Eau potable: une augmentation de 16 centimes par m³ au 1^{er} janvier 2026

Le tarif de l'eau potable s'établira à 2,44€/m³ TTC au 1^{er} janvier 2026 pour les usagers du territoire d'Atlantic'eau, soit une augmentation de 7 % par rapport à l'an dernier (environ 19 € de plus par an pour une facture de 120 m³).

Le tarif de l'eau potable est constitué d'une part «distribution de l'eau» dont le montant est voté par les élus d'Atlantic'eau, et d'une part «organismes publics» qui correspond aux redevances de l'agence de l'eau Loire-Bretagne.

La part Atlantic'Eau

La part fixe de l'abonnement annuel n'augmente pas.

L'augmentation des tarifs porte uniquement sur la part consommation d'eau potable. Pour une facture annuelle de 120 m³, qui fait référence à la consommation moyenne d'une famille de 4 personnes, le tarif au m³ passe ainsi de 1,46 à 1,61 € HT. Pour les gros consommateurs (plus de 200 m³ par an), ce tarif passe de 1,56 à 1,72€HT.

L'évolution de ces tarifs s'explique par l'augmentation des coûts d'exploitation pour la production, le transport et la distribution de l'eau potable. Atlantic'eau fait également face à la hausse du coût de l'emprunt et du coût des travaux.

La Journée Défense et Citoyenneté (JDC) c'est obligatoire

Conformément aux textes de référence, les jeunes Français et Françaises doivent se faire recenser dès l'âge de seize ans et avant la fin du 3^{ème} mois suivant. Ils se présentent à la mairie du domicile, munis de leur carte d'identité, du livret de famille des parents et un justificatif de domicile de moins de 3 mois. Il devra aussi fournir une adresse mail sur laquelle il recevra un message l'invitant à créer son espace JDC dans le mois qui suit la fin du trimestre dans lequel il a fait son inscription.

La mairie leur remet une attestation de recensement.

Attention : Ce document n'a pas de validité pour les démarches administratives,

il permet exclusivement de justifier du recensement effectué.

Le recensement dans les délais permet l'envoi d'une convocation à la journée défense et citoyenneté (JDC) à 17 ans et 3 mois environ et l'inscription automatique sur les listes électorales à 18 ans.

Un recensement tardif: c'est une convocation tardive à la JDC, c'est l'impossibilité de s'inscrire à un examen, c'est une non-inscription automatique sur les listes électorales,

Une journée obligatoire qui permet de rappeler à chacun que notre liberté a un prix. C'est aussi une occasion unique de découvrir l'univers militaire et ses multiples métiers.

CONTACT

Centre du service national de Rennes BP 21, 35998 RENNES CEDEX 9
09 70 84 51 51

www.defense.gouv.fr/jdc | csn-rennes.sec.fct@intradef.gouv.fr

Le Centre du service national ne reçoit pas de public
Accueil téléphonique : Lundi au Jeudi : de 09h00 à 11 h30 et
de 13h 15 à 16h - Vendredi : de 09h à 12h et de 13h 15 à 15h30



Élections

Pour pouvoir voter, il faut être inscrit sur les listes électorales. L'inscription est automatique pour les jeunes de 18 ans (sous certaines conditions), ainsi que pour une personne ayant obtenu la nationalité française après 2018. En dehors de ces situations, il est nécessaire de demander à être inscrit sur les listes électorales pour pouvoir voter. Vous pouvez vous inscrire par internet sur le **site service-public.fr**, ou en **vous déplaçant à l'accueil de la Mairie**.

Dans tous les cas, vous devez prévoir une **Carte Nationale d'Identité en cours de validité** et un **justificatif de domicile de moins de 3 mois** (la facture de mobile n'est pas acceptée).



Les changements d'adresse dans la commune ou d'état-civil (suite à un mariage, à un changement de nom...) ne se font pas automatiquement. Les personnes concernées doivent contacter la mairie pour procéder aux modifications nécessaires.

Obtenir un titre d'identité, un permis de conduire ou une carte grise

La procédure pour obtenir un titre sécurisé sur l'ANTS est régulièrement améliorée afin de combler les lacunes sur la plateforme :

- **afin d'obtenir un titre d'identité :**
<https://passeport.ants.gouv.fr/>
- **Pour un permis de conduire:**
<https://permisdeconduire.ants.gouv.fr/>
- **Pour un certificat d'immatriculation :**
<https://immatriculation.ants.gouv.fr/>



Qu'est-ce que le PCS ?

(Plan Communal de Sauvegarde), à quoi ça sert ?

Le Plan communal de sauvegarde (PCS) est un outil opérationnel à la disposition du maire pour l'exercice de son pouvoir de police en cas d'événement de sécurité civile. En complément de l'intervention des services de secours sous la responsabilité du Directeur des opérations de secours (maire ou préfet), le Plan communal de sauvegarde participe à la protection des populations en organisant les obligations de sauvegarde du maire vis-à-vis des administrés.

Pourquoi un Plan communal de sauvegarde ?

L'objectif du Plan communal de sauvegarde est de se préparer préalablement en se formant, en se dotant de modes d'organisation, d'outils techniques pour pouvoir faire face à tous les cas et éviter ainsi de basculer dans une crise. Le Plan communal de sauvegarde est le maillon local de l'organisation de la sécurité civile. Il doit permettre de gérer les différentes phases d'un événement. C'est un outil : Réflexe pour la phase d'urgence ; alerte et information des

populations, protection et assistance à la population, appui au service de secours ; Support pour la phase « post-urgence » : action de soutien et d'accompagnement de la population, remise en état des infrastructures ; Référent pour le retour à la normale : rétablissement des activités et accompagnement dans la durée de la population.

Qu'est-ce que le DICRIM ? (Document d'Information Communal sur les Risques Majeurs)

Le DICRIM est un document réalisé par la commune pour informer les habitants sur les risques naturels et technologiques auxquels ils peuvent être exposés.

Que contient un DICRIM ?

- Les risques présents dans la commune : inondations, séismes, feux de forêt, mouvements de terrain, risques industriels, etc.
- Les consignes de sécurité à suivre en cas de crise ;
- Les mesures de prévention mises en place par la mairie ;
- Les lieux importants : zones à risques, points de rassemblement, etc.

À quoi sert-il ?

Il permet d'être mieux préparé et de savoir comment réagir correctement si un risque majeur survient.



Qu'est-ce que France rénov ?

France Rénov' propose de l'information et des conseils dans le cadre d'un projet de **rénovation des logements du parc privé**.

France rénov', c'est surtout :

- Des **conseils** gratuits, neutres et indépendants
- Des **informations** sur les aides financières auxquelles vous avez le droit
- Un **accompagnement** pour réaliser votre projet de travaux
- Un **service de proximité** co-financé par les collectivités locales

Pourquoi rénover mon logement ?

En améliorant l'efficacité énergétique de votre logement, vous faites des économies et vous vous sentez mieux chez vous

En adaptant votre logement, vous prévenez les chutes et vous gagnez en autonomie

La lutte contre l'habitat indigne sera intégrée au dispositif à partir du 1er janvier 2026

CONTACT

habitat.ccsra@citemetrie.fr
02 45 31 00 54

Service habitat lancement du Pacte Territorial France Rénov'

Sud Retz Atlantique Communauté relance l'accompagnement France Rénov' avec un prestataire unique : Citémétrie.

L'accompagnement France Rénov' reprend pour les propriétaires habitant le territoire de Sud Retz Atlantique Communauté. Une adresse mail et un numéro de téléphone sont dédiés pour accompagner les propriétaires pour les travaux de rénovation énergétique ou d'adaptation du logement.

Depuis le 1^{er} janvier 2025, le Pacte Territorial France Rénov' a permis de réorganiser l'accompagnement France Rénov' au niveau national. Ce service permet à tous les propriétaires, sans condition de ressources, de bénéficier d'informations et de conseils personnalisés sur les volets administratifs, techniques et financiers de leur projet de rénovation énergétique* ou d'adaptation du logement (vieillesse, situation de handicap). France Rénov' est porté et cofinancé au niveau local par la Communauté de communes avec le soutien d'un prestataire unique, Citémétrie, afin de répondre aux demandes d'accompagnement sur le territoire. Deux lieux de permanences sont mis en

place afin que l'accueil soit accessible au plus grand nombre. Elles auront lieu un mercredi après-midi par mois au France Service de Machecoul-Saint-Même à la mairie déléguée de Saint-Même-le-Tenu et un jeudi matin par mois au France Service de Legé.

** Sous réserve de possibles ajustements du dispositif MaPrimeRénov', décidés par l'État.*

FRANCE RENOV' : DES INFORMATIONS ET CONSEILS SUR L'HABITAT INDIGNE A PARTIR DU 1^{ER} JANVIER 2026

Qu'est-ce qu'un habitat indigne ?

Un logement indigne est un logement mettant en danger la santé (et de fait la sécurité) de ses occupants ou du voisinage. La qualification en logement indigne désigne également une situation d'urgence immédiate. Les risques identifiés peuvent être la mise en péril et sécurité, l'insalubrité et le saturnisme.

Habitat indigne, habitat non décent, quelles différences ?

Il est important de faire la distinction entre habitat indigne et habitat non décent. Ce dernier se caractérise par un manque d'éléments de confort et/ou un mauvais entretien ou conservation du logement. L'accompagnement France Rénov' s'ajuste en fonction des besoins et des situations des demandeurs.

Une plateforme de l'Etat dédiée au mal logement

Les locataires, propriétaires ou bailleurs concernés par une situation de mal logement ont la possibilité de déclarer leur situation via la plateforme SIGNAL LOGEMENT, plateforme de l'Etat, afin de constituer et suivre votre dossier auprès des services compétents.
+ : www.signal-logement.beta.gouv.fr



Vie associative et sportive

Badminton

une nouvelle saison a démarré.

Après une saison 2024-2025 riche en événements et marquée par le départ de plusieurs membres du bureau, la saison 2025-2026 s'ouvre avec une équipe dirigeante renouvelée et l'arrivée de nouveaux adhérents. **Le club compte désormais 78 licenciés, dont 63 adultes et 15 enfants, un chiffre en constante progression qui témoigne de son dynamisme.**

Cette année, nous avons eu le plaisir de collaborer avec la mairie dans le cadre du concert Gospel organisé le 14 décembre. Les bénévoles ont tenu une buvette à la salle des Lauriers, contribuant ainsi à la réussite de cet événement convivial rassemblant les habitants de la commune.

Soucieuse de renforcer les liens entre ses membres, l'équipe du club proposera également un tournoi interne avant les fêtes de fin d'année. Ce sera l'occasion idéale de partager un moment sportif et chaleureux autour de notre passion commune.

Nous avons également décidé de renouveler notre vente de repas à emporter, prévue le 7 février.



Enfin, pour suivre toute l'actualité de la section, un compte Instagram a été ouvert : @btlmarnais. N'hésitez pas à vous y abonner pour découvrir les temps forts de la saison !



Machecoul Tennis

Une saison dynamique

Le Club rassemble 122 licenciés, dont 57 jeunes et 65 adultes, encadrés par 1 moniteur breveté d'État.

L'école de tennis accueille 57 enfants, et 2 équipes jeunes participent aux championnats départementaux d'hiver et de printemps.

Chez les adultes, le club engage 6 équipes, 3 équipes hommes en hiver, ainsi que 3 équipes dames.

Des activités pour tous

Cours ouverts à tous de septembre à juin, de 4 à 99 ans, dispensés par Christophe, moniteur diplômé d'État.

Stages : 3 à 4 sessions annuelles selon la disponibilité de la salle.

Tournois homologués :

2 tournois Open (Toussaint G été) avec environ 100 participants venus de toute la France.

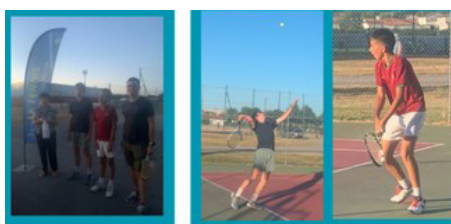
2 tournois multi-chances hommes/femmes garantissant plusieurs matchs courts à chaque joueur. 4 Plateaux Jeunes (6-10 ans) : ateliers, matchs ludiques et goûter convivial.

Temps forts de l'année :

Tournoi interne de mars à juin, avec finales et repas de fin d'année. Clôture des entraînements fin juin : animations et repas partagé.

Finales du tournoi interne et repas de fin de saison le fin juin.

Goûter de Noël : ateliers, friandises et échanges de balles avec le Père Noël.



Jeunes : Victoire de Tiago VS Goulwen
Dames : Victoire de Marie VS Auréa
Hommes : victoire de Christophe VS Benjamin



CONTACT

machecoultennis@gmail.com

École Sainte Jeanne d'Arc

À l'école Sainte Jeanne, le thème d'année « **La Marne fait son show** » bat toujours son plein et rythme joyeusement la vie des classes. Une grande rencontre interclasse a eu lieu le 15 décembre avec au programme : présentations théâtrales, contes et chants, préparés avec enthousiasme par les élèves.

De nombreux temps forts ponctuent déjà cette année scolaire :

- Les CE2, CM1 et CM2 participent au dispositif « Savoir Rouler » avec le Guidon Machecoulais
- Plusieurs classes bénéficient d'ateliers sur l'énergie et l'environnement grâce au programme Écopousse et à l'intervention du CPIE de Logne.
- En parallèle, une intervention en chant est menée avec Musique et Danse 44, et donnera lieu à une représentation en fin de cycle.



Comme chaque année, l'école poursuit avec plaisir son partenariat avec la bibliothèque de la commune et avec la piscine de Machecoul, deux rendez-vous toujours très appréciés des élèves.

En point d'orgue de cette année, **les CM1-CM2 partiront du 11 au 17 janvier 2026 en classe montagne à Gèdre-Gavarnie**. De nombreuses activités sont prévues avant et après le séjour pour en faire un véritable projet pédagogique complet.



Autre nouveauté, **l'école ouvrira ses portes le vendredi 6 février de 17h30 à 19h30** afin de permettre aux familles de découvrir l'établissement, ses projets et de procéder aux inscriptions.

Par ailleurs, **grâce aux efforts conjoints de l'OGEC et de l'APEL, une nouvelle structure de jeux viendra enrichir la cour maternelle au cours du premier semestre 2026.**

L'ensemble de l'équipe pédagogique vous souhaite de très belles fêtes de fin d'année !



CONTACT

David Mainguet
02 40 26 21 50 (le vendredi de préférence ou le soir après la classe)
ec.marne.ste-jeanne-arc@ec44.fr
<https://saintejeannedarclamarne.fr>

OGEC

Chers Marnais,

L'OGEC poursuit cette année son engagement au service de l'école en accompagnant les projets qui améliorent le quotidien des enfants. Nous avons le plaisir d'annoncer que la nouvelle structure de jeux destinée aux élèves de maternelle a été commandée et sera installée l'année prochaine, offrant ainsi un espace de loisirs encore mieux adapté aux plus petits. Vous aurez peut-être également remarqué l'apparition du nouveau logo de l'école. Ce changement s'inscrit dans une volonté d'insuffler un vent de modernité et de dynamisme, en cohérence avec l'évolution de nos projets et de notre communauté éducative. Nous tenons à **remercier la mairie pour son soutien précieux**, indispensable à la réussite de nos actions. Nous exprimons également toute **notre gratitude à l'APEL**, dont l'implication et l'aide financière ont été déterminantes pour permettre la réalisation de cette structure de jeux tant attendue par les élèves de maternelle. Enfin, nous n'oublions pas de remercier chaleureusement **tous les parents qui s'investissent de près ou de loin dans les actions de l'OGEC**, notamment lors des matinées travaux. Leur disponibilité et leur engagement contribuent directement à améliorer l'environnement de nos élèves et à faire vivre notre école.

Grâce à cette belle collaboration entre l'OGEC, la mairie, l'APEL et les familles, notre école continue de progresser au bénéfice de tous.



ogec.ecole.lamarne@orange.fr
<https://saintejeannedarclamarne.fr>

APEL

Un marché de Noël chaleureux malgré le froid à l'école Sainte Jeanne d'Arc. Le 22 novembre dernier, l'école Sainte Jeanne d'Arc organisait **son premier marché de Noël** : un événement attendu et préparé avec soin par l'équipe de l'APEL.

Malgré un froid saisissant et un vent persistant, parents, enfants et artisans ont bravé la météo pour faire de cette journée une réussite. Les stands d'artisans ont attiré curieux et visiteurs, tandis que les animations prévues par l'APEL — maquillage, jeux, bourse aux jouets, gourmandises — ont rythmé la journée dans une ambiance conviviale. Les enfants se sont

particulièrement investis dans la vente de gâteaux, dont les bénéfices contribueront à financer leur voyage au ski. La journée s'est clôturée par un spectacle de lumière, réalisé par l'association Cheval Retz, offrant un moment magique apprécié de tous.

Un grand merci à l'équipe de l'APEL, aux nombreux bénévoles, aux parents présents malgré la météo et à la mairie pour son soutien. Une belle réussite qui augure, espérons-le, d'une édition encore plus belle l'année prochaine.





Vie associative et sportive

Comité des Fêtes

2024-2025 : MERCI À VOUS POUR CETTE BELLE ANNÉE !

La saison 2024-2025 a été bénéfique et pleine de réussite. Que ce soit nos lasagnes à emporter en décembre 2024, notre concours de belote en février 2025 ou la journée d'animations sportives inclusives "La Marne s'amuse" en mai 2025 : le Comité des Fêtes a fait vivre notre commune et s'est fait connaître des nouveaux habitants !

En juillet dernier a eu lieu la traditionnelle « Fête du Grand Moulin » mobilisant plus de 100 bénévoles. A cette occasion, ont été servis plus de 600 repas moules-frites et 500 sandwiches-frites. L'ambiance pendant le repas a été assurée par le groupe "Black Pickles". Ensuite, Les spectateurs ont pu apprécier le magnifique spectacle vivant, réunissant des figurants bénévoles, « Barbe Noire : La Terreur des Mers » qui a ravi, cette année encore, de nombreuses personnes. Ce dernier s'est clôturé par un magnifique feu d'artifice à la hauteur de l'événement. La soirée s'est poursuivie autour d'un bal populaire animé par "Magazine 80".



Le comité des Fêtes félicite ses adhérents marnais et marnaises de leur engagement, de leur présence auprès de l'association et remercie toutes les personnes ayant participé aux différentes manifestations durant cette année.

2025-2026 : Cette saison a déjà débuté avec un nouveau conseil d'administration et nos traditionnelles soirées des sponsors et des bénévoles. L'année se poursuit avec plusieurs événements incontournables.



A NOTER DANS VOS AGENDAS :

- **Le 20 décembre 2025 :** Balade du Père-Noël dans les rues de La Marne avec distribution de friandises. A l'arrivée devant le Comité des Fêtes, les enfants pourront faire une photo avec le Père Noël. Et nous aurons le plaisir d'offrir des boissons chaudes aux enfants comme aux adultes.
- **Le 8 février 2026 :** Le Concours de Belote, le rendez-vous de début d'année à la Marne, salle de l'Ormeau.
- **Mars/Avril 2026 :** La Marne s'amuse, avec un Repas à Thème, revient au printemps. Attention, le nombre de places sera limité ! Vous pourrez les réserver lors des permanences et sur HelloAsso.
- **Le 4 juillet 2026 :** La Fête du Grand Moulin, sur le site du Grand Moulin. Au programme : moules-frites, restauration rapide et buvette, animations, ensuite Spectacle Son et Lumières, grand feu d'artifice et bal populaire pour clôturer cette soirée. Un événement à découvrir et à ne pas manquer.

Merci à nos sponsors présents lors de notre moment de convivialité du 17 octobre dernier ! L'occasion pour nous de promouvoir ce qui a été réalisé et de réengager notre partenariat avec eux pour cette nouvelle saison. Nous en profitons pour vous rappeler que si vous souhaitez nous rejoindre pour être sponsors, bénévoles, figurants ou tout simplement venir nous rencontrer, n'hésitez pas à nous contacter et nous suivre via les réseaux sociaux.

<https://www.facebook.com/CDFMarnais>
ou <https://www.comitedesfeteslamarne.fr>

En complément de nos activités, le service Location du Comité des Fêtes est toujours présent et actif !

Cette année encore, les bénévoles du service location ont fourni **un travail REMARQUABLE**, afin de satisfaire toutes les demandes des particuliers, des associations de la Marne et des communes voisines.

Du nouveau matériel est à votre disposition : Retrouvez les conditions de location sur notre site ou directement au local du comité 17 bis rue des Fosses, La Marne. Alors, si vous avez un événement à organiser, contactez-nous !

Le conseil d'administration vous souhaite de très belles fêtes, et une Bonne Année 2026.



CONTACT

Présidence : presidencecdf@gmail.com
Secrétariat : secretariatcdf1@gmail.com
Trésorerie : tresoreriecdf@gmail.com
Location : locationcdf1@gmail.com ou
06 52 47 34 24 le lundi et vendredi
(18h30-19h30)



Yoga à La Marne

Faire une pause, se relaxer, prendre le temps de respirer, **SE LIBÉRER DU STRESS.**

Et puis s'assouplir, travailler l'équilibre et la concentration !

Belle reprise de la saison pour l'activité yoga.

Bonne humeur et convivialité sont au rendez vous !

Il reste encore quelques places si vous souhaitez tenter l'aventure.

CONTACT

Dominique
06 23 22 57 37
yogalamarne@gmail.com

RETZ AGIR

Studios solidaires

Née de la volonté d'acteurs politiques, économiques et citoyens locaux, l'association Habitat Jeunes en Pays de Grand Lieu, Machecoul, Logne œuvre auprès des collectivités afin de soutenir le développement d'une offre d'hébergement adaptée pour les jeunes en mobilité.

Afin de diversifier son offre et renforcer son maillage territorial, l'idée d'un habitat léger et mobile implanté au plus près de l'emploi trouve son origine dans un concours d'idées dit « MOBIL'HAB » animé auprès des jeunes résidents de l'association.



En cohérence avec le cahier des charges défini, l'association Habitat Jeunes, soutenue par ses partenaires, s'est associée à l'association RETZ'AGIR, **acteur de l'insertion, pour la conception et la construction d'une structure ossature bois de 20 m², indépendante et déplaçable, baptisée « Studio solidaire ».**

Sous la conduite de Ludovic BENAÎTREAU, encadrant technique et pédagogie en menuiserie, les salariés en insertion de RETZ'AGIR ont mobilisé tout leur savoir-faire au sein de l'atelier bois pour donner vie à cet habitat alternatif. Soucieux de privilégier une démarche respectueuse de l'environnement, ils ont sélectionné des matériaux écologiques offrant une excellente performance d'isolation et une faible empreinte carbone.

Avec le soutien de la collectivité, les premiers Studios solidaires, construits pour l'association Habitat des Jeunes en Pays de Grand Lieu, Machecoul et Logne qui en assurera la gestion, sont implantés depuis septembre dernier sur la commune de La Marne.

Ces logements accompagnés visent à accueillir de jeunes actifs du territoire, et les soutenir dans la réalisation de leurs projets.

Le premier occupant a emménagé début novembre, un moment symbolique marqué par la remise officielle des clés, suivie par un temps d'inauguration en présence de l'ensemble des partenaires et acteurs qui ont contribué à la réussite de ce projet innovant.



CONTACT

02 40 02 36 28
secretariat@retzagir.fr
www.retzagir.fr



CONTACT

02 51 78 63 30

West American Country

Association de Danses Country, régie par la loi 1901, elle est déclarée à la préfecture de Nantes.

Cette année, nous avons fêté les 20 ans de l'association au restaurant Le Pouc'ton, ce fût une soirée mémorable !!!

La danse country développe la mobilité, le rythme, la mémoire, la confiance en soi, elle fait travailler simultanément le corps et l'esprit, dans une ambiance de détente.

Les cours ont lieu tous les vendredis de 20h à 22h15 dans la salle de L'Ormeau de la MARNE

Jean-Yves GOBIN



La Marne ce livre



Horaires des permanences :

- le mercredi de 15h00 à 18h00
- le samedi de 10h00 à 12h00

Règles de fonctionnement de la bibliothèque :

Prêt de 8 Livres par personne (enfant ou adulte) dont une nouveauté

Durée du prêt des livres et abonnements : 4 semaines

Inscription : Gratuite

Animations : Dans le cadre du festival « Errances 2026 » la bibliothèque accueillera deux événements sur la période du 6 février au 22 mars 2026. Le thème du festival : « **Rives du Mississipi** ».

- Le premier événement est une exposition qui raconte l'histoire du coton et les liens tissés entre l'Ouest de la France et les Caraïbes à l'époque coloniale et qui a pour nom : « **Les anneaux de la mémoire** »
- Le deuxième événement est une pause musicale avec la Chorale Ephémère

Les dates ainsi que les modalités des animations vous seront précisées en janvier.

Nouveautés : Les achats de livres pour 2026 sont effectués, ils seront disponibles au mois de janvier.

Nous vous souhaitons de joyeuses fêtes de fin d'année.

Le Président, Pascal Peaudeau



Vie associative et sportive

CI2S

Centre Initiation Sportif & Social

L'association créée en 2022 et qui est très présente sur La Marne, où nous proposons plusieurs activités variées :

- Éveil sportif 3 - 6 ans les mardis après l'école de 16h45 à 17h45.
- Plusieurs thématiques sont proposées : jeux d'orientation, cirque, jeux de ballons, jeux traditionnels et activités gymnastiques. Nous avons un effectif complet de 14 enfants.
- Interventions en milieu scolaire
- Mise à disposition, notamment avec le badminton les samedis matin
- « Garde la forme pour les seniors + 65 ans » les jeudis matin de 10h30 à 11h30
- Activités sports de glisse tous les mercredis depuis septembre jusqu'à décembre de 14h00 à 15h30. Les activités proposées sont roller, skate, trottinette pour les 9 - 14 ans (adhésion à 30€ pour les 4 mois).

À partir de janvier 2026 jusqu'en mars 2026, nous proposerons le Savoir Rouler à Vélo avec un apprentissage au code de la route et des balades. Cette activité se déroulera les mercredis pour les 6, 7, 8 et 9 ans.

« Appel à la générosité »

LE CI2S EST À LA RECHERCHE DE VÉLOS POUR ENFANTS 20 POUCES AFIN D'ANIMER LE PROGRAMME "SAVOIR ROULER À VÉLO" DANS LES ÉCOLES.



SAVOIR ROULER À VÉLO

DE JANVIER À MARS 2026
LES MERCREDIS DE 14H00 À 15H30

APPRENTISSAGE DU CODE DE LA ROUTE, SÉCURITÉ & BALADES

DE 6 À 9 ANS

TARIF : 30€





Garde la forme seniors

Informations :

- Séances le jeudi matin de 10h30 à 11h30 salle des sports ; hors vacances scolaires
- Séances d'une heure pour : Favoriser le renforcement musculaire Favoriser l'équilibre afin de prévenir et limiter les chutes Maintenir une activité physique régulière
- Ambiance conviviale assurée
- Inscription possible au trimestre 50€ ou à l'année 120€
- Renseignement et inscription :

animation@ci2s-44.fr / 06.31.75.17.72. / www.ci2s-44.fr

Une activité physique régulière est un atout indéniable pour votre bien-être. Rejoignez-nous pour des moments de partage conviviaux ! **BOUGE!**



CONTACT

animation@ci2s-44.fr
06 31 75 17 72

Martin Pêcheur Philibertin

ACTIVITÉS 2026

31/12/25 : **Assemblée Générale** à 10H, Salle DESTIVELLE (complexe sportif des grenais) à Saint-Philbert-de-Grand-Lieu.

14 mars : **Promotion de l'ouverture de la truite**

- Plan d'eau du Parc de la Boulogne St-Philbert-de-Grand-Lieu
- Plan d'eau du site des Chênes La Marne
- Plan d'eau du Fief du Moulin La Marne
- Plan d'eau du Moulin St-Etienne-de-Mer-Morte

Vacances de printemps : **Atelier Pêche et Nature** Plan d'eau de Villegiaie à La Chevrolière

Vacances de printemps : **Atelier Pêche et Nature** Canal de la Boulogne à Saint-Philbert-de-Grand-Lieu.

16 mai : 7^{ème} Open carnassiers aux leurres en bateau La Boulogne à Saint-Philbert-de-Grand-Lieu.

Juillet/Août : Séances d'initiations pêche La Chevrolière et à Saint-Philbert-de-Grand-Lieu.

(inscriptions : Office de Tourisme de Grand Lieu)

Nouveauté 2026

L'ouverture de la pêche à la truite aura lieu sur les 2 sites à La Marne :

- Sur le plan du fief du Parc du Grand Moulin
- Sur le plan d'eau du Parc des Chênes

La carte de pêche sera obligatoire



CONTACT

Martin-pecheur-philibertin@aappma44.fr
Vente des cartes chez Retz Modélisme
8 rue du Tenu 44270 La Marne



SUD RETZ BASKET

une nouvelle saison qui démarre fort !

Sud Retz Basket a repris le chemin des parquets sur les chapeaux de roues pour cette saison 2025-2026. Avec 24 équipes engagées, près de 290 licenciés, et des sections ouvertes à tous du micro basket (3-4 ans) au basket santé le club continue de grandir et de dynamiser la pratique sportive sur nos trois communes.

Une saison ambitieuse sur le plan sportif

Notre équipe Nationale 3 Féminine réalise un très bon début de saison et s'installe solidement au milieu de tableau. L'objectif est clair : assurer le maintien et continuer à faire briller le basket féminin sur le territoire.



La relève n'est pas en reste ! Nos U13F et U18F évoluent cette année en championnat régional, et nos U13M défendent fièrement leurs couleurs en Pré-région.

De beaux niveaux de compétition qui témoignent du travail de formation réalisé par nos coachs et éducateurs.

Des nouveautés pour encore mieux accompagner nos joueurs

Parce que la performance passe aussi par la préparation, le club s'associe désormais avec L'Orange Bleue de Machecoul : une fois par mois, nos équipes seniors profitent d'une



séance de renforcement musculaire dans leurs locaux.

Autre nouveauté : un partenariat avec l'association de danse M'Terpsichore, qui propose des shows lors de certains matchs de notre équipe NF3. Une belle manière de mêler sport, culture et spectacle... et de garantir une ambiance électrique dans les salles !

Le club développe également son Kop de supporters, une initiative pensée pour faire vivre encore plus fort l'esprit SRB. L'objectif : créer une vraie dynamique de supporters, pour encourager nos équipes chaque weekend, à domicile comme à l'extérieur.

Et pour nous représenter fièrement partout, une boutique aux couleurs du club est désormais disponible. Textile et accessoires... tout pour afficher le SRB dans les tribunes, à domicile comme en déplacement !

Une présence en ligne qui s'intensifie

Pour suivre nos équipes même lors des plus longs déplacements, le club a lancé sa chaîne Twitch, où plusieurs matchs sont diffusés en direct — notamment ceux de la NF3 — afin de permettre à nos supporters de rester connectés, où qu'ils soient.

À VOS AGENDAS !

Sud Retz Basket, c'est aussi de nombreuses animations ouvertes à tous :

Bar à huîtres – 13 & 14 décembre 2025 aux Hivern'halles de Machecoul

Galette des Rois – Dimanche 18 janvier 2026 à Machecoul

Maxi Loto – dimanche 8 février 2026 à La Garnache

De quoi partager, soutenir le club et passer de bons moments en famille !



CONTACT

sudretzbasket.fr
sudretzbasket44@gmail.com

 [sudretz.rb](https://www.facebook.com/sudretz.rb)

 [sudretzbasket_](https://www.instagram.com/sudretzbasket_)

Paroles des Marnais de l'Espace Jeunes :

Qu'ont-ils aimé faire cette année ? Qu'est-ce qu'ils apprécient dans leur Espace Jeunes ? Qu'est-ce qui leur plaît moins ?

Qui de mieux placés pour parler de leur structure que les jeunes qui la fréquentent ? Ils ont répondu à toutes les questions que l'on se pose et voici leurs retours : Les sorties sont très appréciées, notamment aller voir le match de football du FC Nantes contre Monaco (29 octobre), la patinoire ou encore le karting.

Le séjour fait partie des incontournables cette année, tout comme les soirées, film et pop-corn, cache-cache, pyjama et forcément loup-garou. Certains ont adoré faire de la cuisine. L'activité phare est le sport au gymnase, avec une préférence pour le « futsal » selon quelques jeunes. Même les journées « accueil libre » plaisent aux jeunes : « on était au city ou à l'espace pour rigoler et aussi parce que l'animateur est drôle » (Séléna). D'autres nous parlent du lieu en lui-même : « C'est un modulaire confortable avec tout ce qu'on a besoin : canapé, baby-foot, billard, goûter, climatisation, chauffage, jeux et sièges/chaises » (Lilas et Roxane).

Dans la globalité, les Marnais adorent venir à l'espace pour les jeux de société, l'ambiance, les activités proposées, les soirées, les sorties, le foot au city et l'accueil libre. « Avec une inscription très peu chère (13 euros), les parents peuvent en avoir pour leurs sous ! »



Les jeunes ont aussi mené ou participé à différentes actions en partenariat et au profit de la collectivité :

- La Marne s'amuse,
- La fête du Grand Moulin,
- Le cinéma de plein air (avec le soutien du comité des fêtes et de CI2S),
- Halloween avec le Conseil Municipal des Enfants,
- Le repas des aînés.



Exemples des animations exceptionnelles :

- 10 décembre : marché de Noël à Nantes
- 19 décembre soirée pizza
- 30 décembre : patinoire
- Laser Game durant les vacances de février en duo avec l'Espace Jeunes de La Chevrolière...

L'Espace Jeunes est ouvert :

Mercredi de 13 h à 19 h,

Vendredi de 16 h à 19 h,

Certains samedis de 14 h à 18 h pendant la période scolaire.

Les prochaines vacances les 29, 30, 31 décembre (fermeture à 17 h le 31).

CONTACT

UFCV
06 23 18 93 20
espacejeuneslamarne@ufcv.fr



LES JEUNES POUSSES

Cette année encore, l'UFCV a souhaité rassembler, autour de la journée d'Halloween, que les enfants et les plus grands aiment célébrer. Ce fut l'occasion de renouveler un partenariat avec le Conseil Municipal des Enfants et les élus en charge de les encadrer.

L'équipe de l'UFCV remercie Delphine Thabard et Catherine Prou de s'être jointes à eux pour vivre cette journée intense.

Dès 10h, les petites mains se sont mises aux fourneaux pour confectionner un goûter en faire frémir plus d'un. Cyprien, nouvellement arrivé à la gestion de la cuisine, chez API restauration, est également venu se joindre au groupe, le temps de monter quelques blancs en neige. Après avoir dégusté, tous ensemble, le copieux déjeuner préparé par ce nouveau cuisinier, le groupe a rejoint quelques familles qui les attendaient pour la traditionnelle collecte de bonbons.

Afin de tenir compte de la fatigabilité de chaque tranche d'âge, les participants ont été répartis en deux groupes sur deux parcours différents.



Merci aux habitants de la commune pour l'accueil réservé aux enfants et les nombreux bonbons récoltés. Un remerciement particulier à Pauline Saulnier, « **Les Petites Gourmandises** » qui a pris le temps de confectionner des biscuits fantômes à chaque enfant. Apparemment, un vrai délice.

Les habitants ont voté pour leur costume préféré des deux groupes, que le Conseil Municipal des Enfants à récompensé par des places de cinéma offertes par la commune. Un concours de sculpture de citrouilles a aussi eu lieu avec dépôt des œuvres quelques jours avant et un vote des familles, enfants, jeunes et du Conseil Municipal des Enfants.

Toute l'équipe remercie vivement les commerçants qui ont activement participé à récompenser les gagnants.

Les jeunes Marnais accompagnés de leurs animateurs se sont chargés des demandes de lots auprès des commerçants. Une solidarité et une implication de tous qui a fait briller les yeux des enfants. Chaque participant a été récompensé. **Un grand bravo à tous les acteurs de cette journée ensoleillée.**



L'ACCUEIL UFCV DES JEUNES POUSSES EST OUVERT :

- Périscolaire : 7h / 9h et 16h45 / 19h
- Mercredis et vacances scolaires : 7h / 19h

Prochaines vacances : les 29, 30, 31 décembre (fermeture à 17h le 31)



ANIMATION MERCREDI 3 DÉCEMBRE



CONTACT

UFCV Les Jeunes Pousses
07 78 97 05 58



Infos diverses

Don
de sang

Don du sang

Des besoins quotidiens : le don de sang vous attend !

La nouvelle année est là. Pour bien la préparer sans rien oublier, il est important d'établir la liste de nos priorités. S'il y a bien une chose à mettre en haut de la liste, c'est de prendre rendez-vous pour un don de sang ! D'ores et déjà, nos lieux de collecte vous attendent... Les besoins quotidiens restent importants : secours d'urgence, interventions chirurgicales, maladies du sang, cancers... tout le monde peut en avoir besoin. La période est marquée par des emplois du temps chargés, mais aussi par la reprise d'une activité hospitalière soutenue qui entraîne une hausse de la consommation en produits sanguins. Alors, à noter dans vos agendas : on se retrouve tous pour donner son sang !

Pourquoi donner régulièrement ?

Les besoins sont quotidiens et ne se révèlent pas que lors de situations exceptionnelles qui peuvent nécessiter des appels d'urgence, c'est pourquoi l'EFS demande aux donateurs et futurs donateurs de ne pas attendre une telle situation pour se mobiliser.

La durée de vie des produits sanguins n'est pas illimitée : 42 jours pour les globules rouges et 7 jours pour les plaquettes. En conséquence, donner régulièrement est essentiel pour renouveler les réserves et ainsi garantir à chaque patient le produit sanguin dont il a besoin.

Pour donner son sang, il faut :

- Être âgé de 18 à 70 ans
- Peser au moins 50 kg
- Présenter une pièce d'identité avec photo
- Bien s'hydrater et ne pas être à jeun avant le don
- Prendre rendez-vous sur dondesang.efs.sante.fr
- Vous disposez de 45 minutes
- Pas sûr de pouvoir donner ? Faites le test en ligne www.dondesang.efs.santé.fr

COLLECTES 2026 :
LUNDI ET VENDREDI DE 16 H À 19 H 30 :
sur rendez-vous sur dondesang.efs.sante.fr

Lundi 2 et vendredi 6 février :
Espace de Retz à Machecoul

Lundi 20 et vendredi 24 avril :
salle Vallée du Tenu à St Mème

Vendredi 19 et lundi 22 juin :
Espace de Retz à Machecoul

Vendredi 4 et lundi 7 septembre :
Espace de Retz à Machecoul

Lundi 9 et vendredi 13 novembre :
Espace de Retz à Machecoul

CONTACT

Guy PRINEAU président de l'Association pour le Don de Sang Bénévole du secteur de Machecoul
adsb.044007machecoul@orange.fr
06 78 28 99 29

Extincteurs

DANS LE BOURG		DANS LES VILLAGES	
16 rue du Lac	MONNIER Aristide	4 Le Pont	HERY Yoann
rue des Fosses	LOCAL COMMUNAL	20 La Rivière	BOUGIT André
10 rue des Fosses	PAILLAT Baptiste	1 La Rivière	HILLEREAU Hubert
1 rue de la Mairie	BIBLIOTHEQUE	6 La Maisonnée	TRAVERS François
2 rue de la Mairie	TEMPLIER	Les Turdeaux	RENAUD Philippe
9 rue de la Mairie	AVERTY JEAN	7 La Brosse	FONTENEAU Cédric
16 rue de la Mairie	BREN Sylviane	2 Le Branday	TAILLARD Yves
Le Bourg	MAIRIE	7 La Tremblée	ROUSSEAU Jean-Yves
Le Bourg	SALLE DES LAURIERS	4 Le Drillay	GIRAUDEAU Vincent
Le Bourg	EGLISE	6 La Riffaudière	PROUX Yannick
14 rue de l'Atlantique	BARIL Marina	2 Les Landes	BRUNETEAU Didier
10 rue des Chênes	LEFEUVRE Eric	26 Le Flachau	GRASSET Bernadette
rue des Sports	SALLE DES SPORTS	1 L'Oasis	ROUZIOU Guillaume
rue des Sports	SALLE DE L'ORMEAU	6 Villeguay	GUILBAUD Florent
rue des Sports	PERISCOLAIRE	6 La Mazure	JUDAS Sébastien
rue des Sports	LOCAL JEUNESSE	1 La Jacquetterie	DOUSSET Didier
8 rue de La Touche	GERARD Didier	15 La Sauzaie	GOBIN Jean-Yves
5 rue de Bel Air	DUPONT Sébastien	32 Le Breuil	BOURMAUD
1 rue des Tronfavières	BRUNETEAU Paul	17 Le Breuil	CORMERAIS Bernard
3 rue des Peupliers	BLANCHARD C.	4 ter La Talle	GUITTENY Albert
8 rue des grandes Vignes	ORSONNEAU Claude	Les Aprelles	GUITTENY Albert
3 rue des Frênes	FRESSENCOURT J-C	6 bis La Chollerie	LERAY Céline
25 rue du Tenu	GABORIEAU J-G	Parc des Chênes	Module Jeune
28 bis rue des Fosses	Maison de Santé		

CITEO



Coupure de courant électrique



QUE FAIRE EN CAS DE COUPURE ÉLECTRIQUE ?

INUTILE D'APPELER LA MAIRIE

CONTACTEZ ENEDIS au :

Service dépannage : **09 72 67 50 44** (prix appel local)

Sur internet : [https:// www.enedis.fr/panne](https://www.enedis.fr/panne):

RAPPEL SECURITÉ

Si vous constatez la présence de fils électriques à terre ou toute autre situation anormale, ne touchez à rien. Attention, ne touchez à rien si vous êtes dans l'une des situations suivantes :

- câble électrique à terre,
- coffret cassé,
- odeur de brûlé / trace de noir,
- compteur ou disjoncteur sans capot.



Les Pépites de Gourmandise

Des pâtisseries artisanales pour tous les moments de gourmandise ! (surtout en ces périodes de fête...).

Pour nous, cette fin d'année est riche en événements. En effet, nous sommes présentes sur plusieurs marchés de Noël de la région afin de faire découvrir notre savoir-faire artisanal et vous permettre de profiter des fêtes en toute gourmandise. Nous réalisons dorénavant des assortiments de biscuits, chocolats et confiseries ! L'ensemble de cette gamme sera également à retrouver chez nos partenaires (à la date de rédaction de l'article : Proxi de Paulx, mais d'autres partenariats sont également en cours). Ils distribuent nos biscuits, chocolats et confiseries pour accompagner leur sélection de vins et réaliser un panier garni complet et gourmand. Une sélection de quatre bûches a été élaborée avec soin pour sublimer vos repas de fêtes. Elles sont disponibles à la commande jusqu'à une semaine avant la date de l'évènement. Bien sûr, dès le mois de janvier, nous pourrions vous proposer nos galettes et brioches des rois ; il y en aura pour tous les goûts ! Un savoir-faire artisanal pour des créations traditionnelles et d'autres plus originales ! Vous pourrez retrouver une sélection de ces gourmandises sur les marchés de Machecoul



le mercredi matin et la Bernerie-en-Retz le vendredi matin. Au mois de janvier, nous remettrons en place les ventes flash à la commande tous les vendredis soir. Les Pépites de Gourmandise, c'est l'histoire d'un partage de valeurs autour de produits gourmands et conviviaux. C'est aussi l'alliance de deux passionnées qui mettent leur savoir-faire au service de vos envies gourmandes : Pauline, passionnée de pâtisserie, chocolaterie et confiserie : « j'aime partager mes créations et continuer d'innover et d'apprendre. » Et Gaëlle, ingénieure en qualité agroalimentaire de formation : « je souhaite pouvoir partager des petits instants de bonheur avec des produits gourmands faits maison » Ensemble, nous proposons des douceurs artisanales confectionnées avec rigueur, amour et authenticité. Riches de nos expériences, nous avons décidé de nous lancer dans cette aventure pour partager notre passion et faire plaisir avec gourmandise. Depuis le mois de juin 2025, nous sommes heureuses de pouvoir satisfaire vos papilles. **Goûters quotidiens des enfants (ou des plus grands), pauses-café, fêtes de famille ou grands événements (anniversaire, mariage, baptême...). Nos pâtisseries, confiseries et chocolats artisanaux vous accompagnent dans tous vos moments de partage.**

Sans vitrine, vous pouvez suivre les actualités de nos créations sur notre page Facebook.

Nous fabriquons une gamme de pâtisseries définie pour chaque saison, à la commande pour les particuliers et les professionnels. Chaque pâtisserie peut être personnalisée pour rendre votre évènement unique. « La pâtisserie, c'est l'art de transformer des ingrédients simples en quelque chose d'extraordinaire. »



CONTACT

Pauline Saulnier et Gaëlle Berthomé
06 87 18 66 23
lespépitesdegourmandise@gmail.com
17, rue de la mairie 44270 LA MARNE
facebook : [LesPépitesdeGourmandise](#)
instagram : [paulinesaulnier44270](#)

Gauthier Lamiaux

Un accompagnement humain, tout près de chez vous, en toute confiance.

Avec le réseau Regard Solidaires Sud Retz – Grand Lieu, vous êtes accompagné par le même professionnel à chaque visite. Une présence connue, rassurante, qui prend le temps.

Nous sommes présents au quotidien auprès des habitants de toutes les communes des secteurs Machecoul, Saint-Philbert-de-Grand-Lieu pour un soutien ponctuel ou régulier.

Avec douceur et bienveillance, nous pouvons vous accompagner pour la toilette, les repas, les courses, les démarches administratives, l'entretien du logement... ou simplement pour partager un moment convivial lorsque la solitude se fait sentir. Implantés localement, nous connaissons bien votre territoire et plaçons la relation humaine au centre de notre travail : écoute, respect, discrétion. Nos services sont agréés « Services à la personne », ce qui vous permet de bénéficier d'un crédit d'impôt de 50 %.

CONTACT

07 89 84 43 50
gauthier@regardsolidaires.fr
regardsolidaires.fr

RegardSolidaires

Réseau d'accompagnateurs de vie pour tisser des liens humains

Nos services :

- Aide à la toilette
- Aide aux repas
- Aide aux courses
- Démarches administratives
- Entretien de votre logement
- Ou tout simplement : ...vous tenir compagnie !

Gauthier Lamiaux
Accompagnateur de vie
Sud Retz-Grand Lieu

Où nous trouver ?*

CC Sud Retz : Machecoul*
CC Grand Lieu : Saint-Philbert-de-Grand-Lieu*
Saint Léger-les-Vignes, Bouaye,
Saint-Aignan de Grand Lieu

*Villes principales et alentours

Pour plus d'informations
www.regardsolidaires.fr

Contactez-moi
07 89 84 43 50



LABEL FLAMME

Label Flamme est spécialisé dans l'installation de poêle à bois, à granulés/pellets et insert. Nous effectuons le ramonage, l'entretien des poêles ainsi que les dépannages (changement de vitre, des joints, des bougies et diverses pannes...). Pour compléter l'équipe administrative, nous avons accueilli Jeanne en septembre 2025. Elle prépare un BTS Gestion de la PME.



sortie entreprise Escape game

Nous sommes également à la recherche de futurs talents sur le terrain, pour répondre à la demande croissante de nos clients.

Vos atouts : autonome, rigoureux, aimer les métiers manuels, le contact humain.

Vous avez de l'expérience dans notre

domaine ou vous souhaitez vous former à un nouveau métier ? Nous proposons une formation en interne.

Rejoignez notre équipe de techniciens ! Nous serons ravis d'étudier votre candidature.



CONTACT

Pierre-Yves Renault 06 22 11 38 75
contact@labelflamme.fr
www.labelflamme.fr
11 rue de l'Atlantique
44270 La Marne

L'ARTISAN DÉRATISEUR



Durant l'été 2025, nous avons observé une hausse spectaculaire d'interventions pour des nids de guêpes, de frelons européens et asiatiques.

Depuis cet été, environ 300 nids ont été traités, autour de La Marne jusqu'à Pornic et Challans. L'hiver 2024/2025 a été marqué par des températures plus douces, avec moins de gelées.

Ces conditions ont permis aux reines fécondées de survivre plus facilement et de commencer la construction des nids plusieurs semaines avant la normale. La forte présence d'insectes et de sources sucrées dès le début du printemps a également permis aux colonies de croître rapidement, ainsi que les fortes chaleurs de cet été. De cela résulte plus de nids, et des nids plus gros.

Avec l'arrivée de l'automne et les feuilles des arbres tombants, des nids de frelons asiatiques sont apparus allant jusqu'à 50 cm de diamètre.

Soyez vigilant pour la saison prochaine !

L'artisan dératiseur intervient dans le domaine de la dératisation (rat, souris, mulot), la désinsectisation (punaise de lit, blatte, puce, frelon asiatique et européen, guêpe...) et les taupes.



CONTACT

contact@lartisanderatiseur.fr
06 59 33 48 97

SAAM ACCOMPLISSEMENT

De manager à coach : le jour où j'ai compris que la performance naît de la confiance. Pendant 18 ans, j'ai été manager et gestionnaire de centre de profits dans des secteurs aussi différents qu'une salle de sport ou de l'aide à domicile. Mais peu importe l'activité, ce qui m'a toujours animée, c'est l'humain :

Accompagner, écouter, voir mes collaborateurs s'épanouir et grandir. Lors de mes deux dernières années de salariat, j'ai eu l'opportunité d'accompagner le redressement d'agences.

Mon rôle ? Travailler sur les indicateurs de climat social et de qualité auprès des équipes et accompagner la transformation managériale. Ce fut une révélation. J'ai découvert à quel point il est puissant de remettre la confiance au cœur des relations professionnelles. Quand chacun se sent à sa place, reconnu pour ce qu'il apporte, tout devient plus fluide : la motivation revient, la performance suit. C'est là que j'ai décidé de me former au coaching en développement professionnel, à la formation et à

l'intelligence collective. Parce que je suis convaincue d'une chose : On avance plus loin, plus durablement, quand on met en lumière les valeurs et les talents de chacun.

Aujourd'hui, j'accompagne : Les entrepreneurs qui veulent garder et développer la confiance en leur projet et en eux-mêmes, les dirigeants et DRH qui souhaitent catalyser leur croissance professionnelle en fidélisant leurs talents, réengageant leurs équipes et en renforçant la qualité et la performance. Mon fil conducteur, dans chaque accompagnement ? La confiance !

Celle qu'on accorde, celle qu'on s'accorde, celle qu'on inspire, celle qu'on construit ensemble.

Et vous, qu'est-ce qui vous donne confiance en vous, en vos équipes, en votre projet ?

Je vous propose d'en échanger ensemble et découvrir quels sont les leviers concrets que vous aimeriez développer pour catalyser votre performance professionnelle.



CONTACT

Stéphanie
Coach et Facilitatrice
en développement professionnel
06 07 69 08 83

LA MALLE DES MATIÈRES

Retouches & créations à La Marne

Tout d'abord, je vous adresse tous mes meilleurs vœux pour 2026 : douceur, créativité et beaux projets !

Depuis le 1^{er} octobre 2024, j'ai le plaisir de proposer aux habitants de La Marne et des alentours mes services de retouches, et création d'accessoires pour la salle de bain - faits main. Je peux également travailler sur vos projets de créations 100 % personnalisées, afin de donner vie à vos idées. Je travaille avec soin et passion, dans un esprit chaleureux et local. Je vous accueille sur rendez-vous, avec possibilité de déplacement sur le secteur.

Au plaisir de vous accompagner dans vos projets couture tout au long de cette nouvelle année !



CONTACT

Sandrine Malard
07 44 91 75 67
lamalledesmatieres44@gmail.com
Instagram / Facebook : lamalledesmatieres

BS PHOTOGRAPHIE

Je m'appelle Émilie Caillon et je suis photographe autodidacte. **Mon aventure dans la photographie a commencé d'une manière très personnelle : en immortalisant les premiers instants de vie de ma première fille en mai 2011.** Ce moment si précieux a été un véritable déclic. J'ai découvert une passion profonde pour le portrait, pour cette capacité unique qu'a la photo de figer une émotion, un regard, un souvenir. Petit à petit, j'ai appris seule, avec curiosité et persévérance. J'ai passé des heures à regarder des vidéos, lire des livres spécialisés, m'informer, expérimenter. C'est ainsi que j'ai développé mon oeil, ma sensibilité, et affiné mon style. Aujourd'hui, à travers BS Photographies créé en 2018, **je me consacre aux séances grossesse, naissance, famille, mais aussi à des projets pour les entreprises.** Chaque rencontre est unique, chaque séance raconte une histoire. Ce que je cherche avant tout, c'est à créer des images sincères, naturelles, qui ressemblent vraiment aux personnes que je photographie. Être photographe, c'est bien plus que prendre une belle photo. C'est savoir mettre à l'aise, capter l'instant juste, comprendre ce que les

gens veulent transmettre. C'est aussi, pour moi, un moyen de valoriser les familles, les projets locaux, les petites entreprises... contribuer à ma manière à faire vivre la commune et ses habitants. Je suis fière d'avoir construit ce parcours avec passion et humilité. Et encore plus heureuse de pouvoir le partager aujourd'hui avec vous.

- GROSSESSE ■ NAISSANCE ■ FAMILLE
- ENTREPRISE

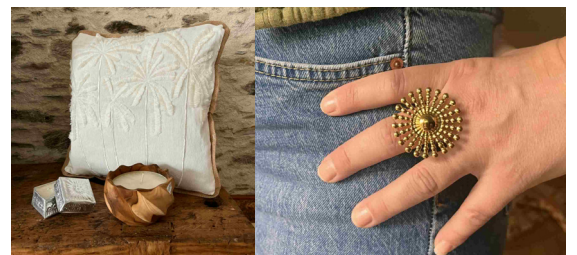


CONTACT

12 La Rivière 44270 La Marne
06 79 99 39 02

PARENTHÈSE DU MONDE

Une parenthèse du Monde située à la Marne, vous propose des produits de décoration ainsi que de l'ameublement intérieur / extérieur, une gamme de bijoux en acier inoxydable.



Les produits sont fabriqués par mes artisans Balinais, tout est fait mains.

Vous pouvez me retrouver sur les réseaux : Une parenthèse du Monde (facebook et instagram).

Je serais présente sur les marchés de Noël et estivaux du secteur, j'ai la possibilité de venir présenter mes produits chez vous.

A très vite dans l'univers Balinais



CONTACT

Dufourg Slavina
2 rue de l'Atlantique
44270 la Marne
06 81 64 09 70



Professionnels exerçant au nouvel Espace Santé



Stéphanie DEBAÏ,
psychologue clinicienne

Le temps passe vite ! Cela fait déjà 3 mois que je vous accueille dans les nouveaux locaux de « l'Espace Santé de La Marne » au 28 Bis rue des Fosses. Je vous propose de vous recevoir dans un cadre bienveillant et confidentiel, vous permettant de venir déposer ce qui fait souffrance, entrave à votre bien-être (anxiété, deuil, conflits familiaux, conjugaux ou professionnels, soutien à la parentalité, mal-être diffus...), ou plus simplement si vous avez envie de mieux vous connaître ! Je reçois les enfants, les adolescents et les adultes, porteurs de handicap ou non.

HONORAIRES :

- 65€ la première consultation et les consultations familiales ou de couple (une heure environ),
- 55€ les consultations suivantes (45 minutes par séance environ). Possibilité de facture sur demande pour la prise en charge mutuelle.

CONTACT

07 83 69 84 02

Dr Manon CHABRAT,
médecin généraliste



CONTACT

02 85 52 48 82
cabinetmedical-lamarne.fr

Dr Marine LEROY,
médecin généraliste



Rodrigue LECHAT,
Ostéopathe

Je suis diplômé depuis 2008 de l'Institut des Hautes Etudes Ostéopathiques de Nantes. Mes différentes expériences ainsi que mes différents voyages m'ont amené en 2018 à m'installer sur la commune de La Marne ; Depuis je m'efforce au mieux de vous rendre la confiance que vous m'accordez dans la prise en charge de vos troubles musculo-squelettiques.

CONTACT

06 26 38 43 51

**Linda BERTRET,
Nathalie
LE NAOUR,**
Infirmières libérales



Comme chaque année, l'hiver, le froid et le vent s'installent tranquillement ... et son lot de virus avec. Les gestes barrières et le lavage des mains (des petits et des grands) restent primordiaux pour éviter les contaminations. Pour rappel, la campagne de vaccination anti grippale se termine le 31 Janvier 2026. Il n'est pas trop tard pour que nous vous vaccinions. Elle peut s'effectuer à domicile ou au cabinet, sur RDV. Pour des raisons d'organisation et de logistique, la vaccination Anti covid 19 n'est plus réalisée par nos soins mais peut s'effectuer en pharmacie.

Nos missions :

En tant qu'infirmières libérales nous assurons les soins sur prescription médicale. Nous sommes présentes à l'espace santé sur RDV. Merci de privilégier la prise des RDV par téléphone ou mails mais d'éviter les SMS. Pour tout avis médical, merci de contacter votre médecin traitant ou le 15.

Nous restons joignables 7j/7 (mais pas 24h/24 : vous pouvez nous joindre de 7h30 à 20h)

Nous vous souhaitons, à tous et à toutes, de passer de belles fêtes de fin d'année. Portez-vous bien.

CONTACT

Linda 07 85 44 20 07
Nathalie 07 67 25 99 97
idel.lamarne@gmail.com



Séverine BAUDRY,
infirmière

L'infirmière d'éducation et de prévention, Mme Séverine BAUDRY, intervenant dans le cadre du dispositif ASALEE (Action de Santé Libérale en Équipe), reçoit sur rendez-vous le lundi. ASALEE est un dispositif de coopération entre médecins généralistes et infirmières déléguées à la santé publique, travaillant ensemble au sein d'une équipe de soins primaires au service du patient. Il vise à améliorer la qualité de la prise en charge des maladies chroniques et à optimiser le temps médical grâce à l'éducation thérapeutique et à la délégation de certains actes aux infirmières.

Les missions d'ASALEE :

- une éducation thérapeutique personnalisée réalisée par une infirmière en coordination avec le médecin ;
- un accompagnement permettant au patient de mieux comprendre sa pathologie, de devenir plus autonome et acteur de sa santé ;
- une amélioration de la prise en charge grâce au dialogue et au suivi régulier.

Pour quelles situations ?

L'infirmière reçoit en consultation les patients concernés par :

- le diabète ou le pré-diabète ;
- les risques cardiovasculaires ;
- la BPCO ou l'asthme ;
- les troubles du sommeil.

Elle intervient également pour :

- le repérage des troubles cognitifs ;
- le dépistage précoce et l'accompagnement des enfants et adolescents en surpoids ;
- l'accompagnement au sevrage tabagique.

Elle participe aussi aux campagnes collectives de dépistage de certains cancers : mammographie, frottis du col de l'utérus, dépistage du cancer colorectal.

Le dispositif présente des avantages pour tous :

- Pour les patients : un suivi renforcé, une prévention de qualité et une meilleure prise en charge des maladies chroniques.
- Pour les médecins : un gain de temps médical et un travail en équipe améliorant la continuité des soins

CONTACT

07 55 62 05 28

Autres Professionnels de santé exerçant également sur la commune



Elodie BONTEMPS,
Orthophoniste

Orthophoniste diplômée en 2012, je suis installée depuis 2017 sur la commune. J'accompagne des patients de tous âges présentant des pathologies variées telles que :

- Troubles de la communication et du langage oral et/ou écrit,
- Troubles d'origine neurologique (AVC, Parkinson,
- Troubles de la voix,
- Troubles de la déglutition,
- Troubles du bégaiement,
- Troubles du graphisme et de l'écriture, etc..

À l'écoute de chaque patient, j'adapte mes prises en charge pour les aider au mieux. Je travaille en lien avec les familles et les professionnels de santé pour un suivi bienveillant et personnalisé. Mon objectif : améliorer la qualité de vie de chacun, pas à pas. »

CONTACT

06 26 38 71 81



Nature et Sand'thé,
naturopathe

Diplômée depuis décembre 2024, après deux années d'études dans une grande école à Paris, je suis aujourd'hui naturopathe certifiée. C'est une grande fierté pour moi, car depuis toujours, j'ai le désir d'aider les personnes en difficulté et de comprendre la cause profonde de leurs troubles. À 20 ans, j'ai intégré le CHU de Nantes, où j'ai travaillé dans différents services en tant qu'ASHQ. Après une dizaine d'années, j'ai dû quitter l'hôpital car mon propre corps souffrait. C'est à ce moment-là que j'ai découvert la médecine douce, notamment la sophrologie, qui m'a aidée à avancer et à atténuer mes douleurs. J'ai également entrepris un vrai travail sur moi-même. Rien n'arrive par hasard, et j'ai eu la chance d'être bien accompagnée. Aujourd'hui, c'est à mon tour de vous accompagner, pour vous aider à trouver des solutions naturelles qui amélioreront votre quotidien, qu'il s'agisse de petits ou grands obstacles à surmonter.

Qui suis-je ? Je m'appelle Sandrine, j'ai 52 ans et j'habite à la Marne depuis 2003, où j'ai construit ma vie et fondé ma famille. Je suis maman d'un garçon de 11 ans. Je suis naturopathe. Mon rôle est de vous guider vers une meilleure hygiène de vie, en vous apprenant à adopter les bons gestes dans différents domaines. La naturopathie repose sur quatre piliers essentiels : l'alimentation, le sommeil, la gestion du stress, l'activité physique. La naturopathie ne remplace pas la médecine ni les traitements prescrits. Elle vient en complément, une fois le diagnostic posé. On peut aussi consulter sans pathologie particulière, simplement pour prendre soin de soi ou en prévention.

Déroulement d'une séance : La première séance, ou bilan complet, dure environ 1h30. C'est un temps d'échange qui permet de faire le point sur votre santé, votre mode de vie, vos antécédents, vos émotions, votre digestion ou encore votre sommeil. À la suite de ce rendez-vous, je vous envoie un bilan PHV (Pratiques d'Hygiène de Vie), personnalisé selon vos besoins. Vous y trouverez des conseils naturels, des recommandations alimentaires et des propositions d'accompagnement adaptées.

Je propose également des séances de Bol d'air Jacquier, une méthode naturelle qui aide à renforcer l'oxygénation des cellules. Elle s'adresse notamment aux personnes fatiguées, stressées, aux sportifs ou aux convalescents. Vous pourrez tester cette méthode dès la première séance. Et bientôt, des ateliers autour de la naturopathie :

- préparation de tisanes,
- utilisation des huiles essentielles,
- recettes simples et naturelles.

Des balades en groupe, des salons et d'autres activités seront également mis en place selon vos envies. Mon objectif est de vous accompagner pas à pas, pour que vous puissiez retrouver équilibre et bien-être, et dire à votre tour : J'ai réussi, et je vis.

CONTACT

06 75 37 70 84

natureandsandthe@gmail.com

ISABELLE ANACHE
Infirmière Indépendante

ACCOMPAGNEMENTS



GUIDER individuellement les aidants familiaux
Aide aux démarches administratives
Soutien et orientation personnalisés



PILOTER l'admission en EHPAD de personnes vieillissantes en situation de handicap
Faire le lien entre les différentes structures
Favoriser l'adaptation au nouvel environnement



SENSIBILISER les collectifs aux différents handicaps
Appréhender les différents fonctionnements du handicap invisible
Conseil en communication adaptée



Basée à La Marne 44270
Intervention en Loire-Atlantique et Vendée



06 58 82 64 93



anacheisabelle@gmail.com

Devis gratuit • Réponse rapide
Paiement CESU accepté

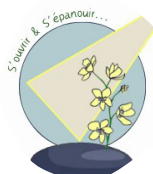


Séverine SHOUMAKER,
Kinésithérapeute

Kiné depuis 16 ans, et présente sur la commune depuis bientôt 14 ans. Je travaille beaucoup dans le but de diminuer les douleurs afin de récupérer les mouvements nécessaires à la vie quotidienne. Une prise en charge individuelle d'environ une demi-heure par RDV au cabinet. J'effectue également des visites aux domiciles quand le déplacement du patient est impossible. A ce jour, je ne prends pas de nouveaux patients.

CONTACT

02 51 77 17 07



Corinne LEMAITRE,
Réflexologue - Fleurs de Bach

Préparez votre organisme à l'hiver ! Le changement de saison engendre le besoin de s'adapter pour notre corps : baisse de la luminosité, de la température, changement d'alimentation, etc... Nos métabolismes redoublent d'effort et d'énergie pour installer un nouvel équilibre. La réflexologie est alors votre alliée ! Elle soutient ce travail, en renforçant le système immunitaire et en optimisant les différentes fonctions dans le corps, notamment son « nettoyage », ou drainage lymphatique.

CONTACT

sur Resalib
06 30 90 06 24

LE BAO- PAO



Baguette Assistée par Ordinateur
Instrument de musique à cordes laser

Un instrument adapté aux personnes en manque d'autonomie.
Une activité éducative et ludique qui associe jeux, plaisirs et émotions.

Jeu de reconnaissance

sonore :

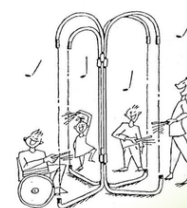
Stimuler l'écoute
Déclencher un son
Reconnaître celui entendu

Jeu rythmique :

Déclencher les sons en suivant un rythme donné

Musique et Relaxation :

Déclencher des sons doux, découvrir des mélodies



Sous forme d'animation ponctuelle ou d'ateliers réguliers, en groupe ou en individuel



Services permanences

PERMANENCES SUR LA COMMUNE

Mairie de LA MARNE

☎ 02 40 26 21 28

accueil.mairie@la-marne.fr - www.la-marne.fr

14, rue de la Mairie 44270 LA MARNE

Du lundi au mercredi de 8h30 à 12h30. Le jeudi de 9h00 à 12h30

Le vendredi de 9h00 à 12h30 et 13h30 à 16h15

Permanences Urbanisme

Les lundis de 8h30 à 12h30. Les vendredis de 13 h 30 à 16 h 15

RELAIS PETITE ENFANCE « BULLES ET COULEURS »

☎ 02 51 78 34 81 (Uniquement sur rendez-vous)

rpe@machecoul.fr

Assistants Maternelles

Matinée d'éveil

Un vendredi sur deux de 9h30 à 10h30

à l'accueil périscolaire Les Jeunes Pousses

BIBLIOTHÈQUE « LA MARNE, CE LIVRE »

☎ 02 40 26 67 76

bibliotheque@la-marne.fr

12 rue de la Mairie

Mercredi de 16h à 18h. Samedi de 10h à 12h.

	MAISON INTERCOMMUNALE DE SERVICES PUBLICS Rue des bancs 44270 Machecoul - Saint-Même
Permanence INFO - 2ème étage SUR RENDEZ-VOUS ACCES PAR LE PARKING (derrière la mission locale)	
	contact@adil44.fr
	02.28.24.20.63
	09.69.32.50.50
	3960 / 09.71.10.39.60
	02.51.36.88.88
	02.28.21.44.40

C.L.C.V.

Consommation Logement Cadre de Vie

☎ 02 51 72 00 19 (sur RDV)

CONCILIATEUR DE JUSTICE

☎ 02 40 02 35 50

un mardi sur deux (sur RDV)

DÉCHÈTERIE

☎ 02 40 02 30 20

Z.I. la Seiglerie 44270 MACHECOUL

Lundi, Mercredi, Vendredi et

Samedi de 9h à 12h30 et de 14h à

18h00. Mardi de 9h à 12h30



N'oubliez pas de présenter votre Pass' Déchèterie :)

PERMANENCES – INFOS

CITÉMÉTRIE

☎ 02 85 52 34 39

3ème Mercredi du mois – salle de

l'Auditoire - Machecoul-St-Même.

De 9h30 à 12h30 sur RDV.

FRANCE TRAVAIL

☎ 39 95

19 rue Marcel Brunelière

44270 MACHECOUL

FRANCE VICTIMES 44

Association informations juridiques pour les victimes d'Infractions pénales

☎ 02 40 89 47 07

3ème Lundi du mois – salle de

l'Auditoire - Machecoul-St-Même

De 9 h 30 à 12 h 30 sur RDV.

RELAIS PETITE ENFANCE «BULLES ET COULEURS»

☎ 02 51 78 34 81

301, Bd Alain de la Garanderie

44270 MACHECOUL-SAINT-MÊME

Contact : Nelly MILCENT - Katell DAVID

Matin : le lundi, mercredi, jeudi et vendredi de 8h30 à 12h

Après-midi : le mercredi et vendredi de 14h à 17h

Le lundi de 14h à 18h30

Le mardi uniquement sur rendez-vous. En dehors des permanences, accueil sur rendez-vous.

SERVICE DE PORTAGE DE REPAS À DOMICILE

☎ 02 40 02 88 88



JOËL CHOTARD & LA MAISONNÉE

L'an dernier, la page d'histoire du bulletin nous racontait le début de l'histoire de Yvon Chotard connu dans le monde du patronat et du syndicat français pendant les années 1980. Il est revenu dans notre commune en octobre 1986 en tant que pèlerin nostalgique devant la maison remarquable de la Maisonnée qui, par son architecture typiquement urbaine, est une pépite du paysage marnais.



Photo prise le 11 septembre 1966 à Finale Emilia (Modène, Italie) à l'occasion du jumelage de Grézieu-la-Varenne et Finale Emilia en compagnie d'Angelo Sola maire

La croix érigée en 1880 devant cette demeure (datant de 1926) avait été rénovée en 1984 par Joël Chotard (le père d'Yvon) ; son nom a été gravé sur l'enduit de la façade arrière du socle de la croix par l'entreprise de maçonnerie Joseph Travers. Joël avait fait construire cette maison



de caractère en 1926 pour sa mère Léonide surnommée affectueusement « la grand-mère » par ses petits-enfants. Nous verrons donc toute la biographie de ce personnage méconnu, hors du commun, mais illustre marnais avant tout. Joël Chotard est né à Saint-Même-le-Tenu le

19 mars 1898, il est le fils aîné d'une fratrie de cinq enfants ; ses parents sont Joseph Chotard journalier agricole (1869-1916) natif du village de la Rivière dans la commune de la Marne et Léonide Pouvreau (1871-1950) originaire du bourg de Saint-Même-le-Tenu. Le grand-père paternel de Joël, Jean Chotard (1821-1881) était né au village de la Chollerie de Joseph Chotard, journalier agricole travaillant pour le Comte de La Noue au château les trois Boissellées au bord au Tenu ; il entretenait les vignes et la ferme avec une grande capacité de travail qui lui permettait un bon revenu et ainsi de pouvoir acheter un arpent de terre derrière la croix de la Maisonnée. Vers l'année 1908, Joseph Chotard et son épouse, habitant au village de la Bourrière (sur la route de Machecoul à Sainte-Pazanne), déménagent et s'installent dans une location au village du Pont. Joël, le fils aîné, fréquente assidûment l'école publique des garçons de La Marne (cette école devenue la salle des Lauriers) ; il est un excellent élève avec ses très bonnes notes, l'abbé Alfred Blot (1877-1927) vicaire à l'époque à la cure de la Marne, voyant les étonnantes

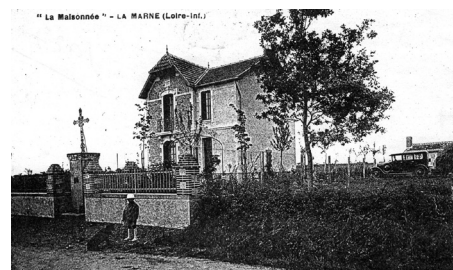
aptitudes de Joël, lui propose de se faire inscrire à la Psalette, la collégiale Saint Donatien tout près de la cathédrale de Nantes dès l'année scolaire 1912-1913 ; l'élève a obtenu des premiers prix de thème de latin, de sciences et de mémoire. En 1914, Joël se retrouve en seconde en sautant une classe à l'école Saint-Clair à Nantes (l'école n'existe plus depuis longtemps) ; il est resté un élève très brillant fréquentant la haute bourgeoisie et l'aristocratie nantaise entre autres la famille De Charette.

Il revient pour aider son père à la ferme, mais après la naissance de sa petite sœur Yvonne le 21 janvier 1916, le drame s'abat sur la famille Chotard : le père meurt le 7 avril 1916 à l'âge de 46 ans. Joël se retrouve désormais soutien de famille ; il racontera plus tard à ses enfants comment il a ramené le cercueil de son père dans une voiture à cheval de Nantes à la Marne pour éviter les frais. Sa mère maintient malgré tout Joël à l'école mais pour peu de temps. En effet, nous sommes à l'époque de la première guerre mondiale. En mars 1917, Joël reçoit l'ordre de mobilisation à l'âge de 19 ans et rejoint le 116^{ème} régiment d'infanterie de Vannes. Il se retrouvera au front de la Champagne au chemin des Dames où il sera blessé au visage et laissé pour mort le 29 mai 1918 après la toute dernière offensive allemande victorieuse de Ludendorff ; il est transféré à l'hôpital militaire de Lyon, où il rencontrera une infirmière Alice Chavanon (1899-1978), fille d'une riche famille d'industriels du textile originaire de Cours-La-Ville (près de Lyon) mais demeurant et possédant des usines à La Madeleine dans la banlieue de Lille. Joël l'épousera le 20 juin 1920 dans cette dernière localité. Sa belle-mère, Marie-Antoinette Chavanon (1871-1952) reprend les rênes de l'entreprise de filature après le décès de son mari Fernand Chavanon survenu le 1^{er} janvier 1919, en s'associant avec les gendres dont Joël Chotard et son beau-frère Robert Burckell de Tell. Joël Chotard et son épouse viendront habiter au 74 avenue Faïdherbe dans la commune de La

Madeleine-lez-Lille (59) où naît Yvon le 25 mai 1921. La reprise économique est bien présente et les affaires sont florissantes.

Or dans la nouvelle prospérité, Joël n'a pas oublié sa famille de La Marne dont il était le soutien. Il aidera financièrement sa fratrie : les frais scolaires et la dot religieuse de la petite sœur Yvonne qui prendra le voile dans la communauté de Torfou, puis Joël place son frère Alfred (1910-1977) à l'usine de la Madeleine en s'y établissant. Il fait construire la maison remarquable de la Maisonnée. Cette maison sera également la résidence secondaire de la famille de Joël Chotard avec ses quatre enfants au moment des vacances de Noël et de l'été.

En 1939, ils y resteront avec des amis pendant longtemps à cause de la guerre jusqu'au début de l'été 1940 après la débâcle de l'armée française et l'armistice du 22 juin 1940.



Joël Chotard ira ensuite habiter à Paris car ses fils aînés y font leurs études et, en 1942, Joël résidera à Grézieu-la-Varenne à 8 km de Lyon ; il y sera maire de 1944 à 1977.

Au lendemain de la seconde guerre mondiale, son rôle dans la résistance est unanimement reconnu. Le 24 juin 1950, il reçoit une citation du Ministère de la Défense Nationale signée par René Pleven dans son action au sein du réseau des Druides : « Ancien combattant des deux guerres, attaché au Chef du sous-réseau Druides, a mis toutes les possibilités de son organisation personnelle au service de la cause alliée, a notamment de mai 1943 à la libération, offert ses domiciles de Paris et de Grézieu-la-Varenne au PC Druides qui les a constamment utilisés pour abriter ses travaux et entreposer son matériel de guerre. Plusieurs chefs et agents traqués habitaient chez lui et se servaient de ses voitures et de sa couverture pour le transport des courriers et des officiers en mission. Il était en outre chargé de porter lui-même entre Lyon et Paris les documents militaires destinés à Londres. Agent secret d'une grande valeur, il recueillait sur la région lyonnaise des informations de premier ordre. D'un dévouement à toute épreuve et animé d'un courage et d'une foi inébranlables, il a su rendre avec modestie et désintéressement les plus importants services à la cause de la Libération ». En 1984, Joël Chotard fera rénover la croix familiale érigée devant la maison remarquable pour prouver son attachement à « sa Maisonnée » et à ses racines familiales. Il décède le 15 octobre 1993 à l'âge de 95 ans à Grézieu-la-Varenne où il est inhumé.

Sources et remerciements : Hervé Chotard (petit fils de Joël), biographie de la famille Chotard-Chavanon par Yvon Chotard et Christophe Durand dans son article « Résistants et combattants de la France Libre du pays de Machecoul dans le bulletin Machecoul Histoire N° 21 juin 2025 ; ADLA 44, ADN 59, ADR 69.

2025 UNE ANNÉE **RICHE** en événements

